

## Evaluation of Sarabostan (A Small Garden Built Next to Old Houses with a Great Impact on the Climate) Space in Yazdi Houses of Muzaffarids (Ilkhanate) Era

Davood Emami Meybodi<sup>1\*</sup>

1. Master of Restoration and Historical Textures, Faculty of Art and Architecture, Central Tehran Branch, Islamic Azad University, Tehran, Iran

### Article Info

#### Original Article

Received: 2021/03/24;

Accepted: 2021/05/05;

Published Online: 2021/06/10

 10.30699/athar.41.4.436

Use your device to scan  
and read the article online



### Corresponding Author

#### Davood Emami Meybodi

Master of Restoration and Historical Textures, Faculty of Art and Architecture, Central Tehran Branch, Islamic Azad University, Tehran, Iran

#### Email:

[mehraz.emami@ymail.com](mailto:mehraz.emami@ymail.com)

### ABSTRACT

Since Yazd, Iran, which was a significant part of the country, was protected from the deliberate destruction of the Mongols during Muzaffarids era, it can be expected that there have been continuous construction activities in this area since the Seljuq era. Especially considering the specific political field, a special local style called Muzaffarid or according to Donald Wilber "Yazd school" under the influence of Muzaffarid rulers can be identified and introduced in this field. The purpose of this article is determining the spatial quality of Sarabostan in the architecture of Muzaffarid-Timurid houses in Yazd region. In this study, the oldest houses that have been registered and identified so far have been cited along with historical texts. Considering the insufficient Ilkhanate houses in other parts of Iran and the number of historical references to the house in the historical text of Yazd and also lack of enough research in this field, this article discusses the importance and position of Sarabostan in the residential architecture of Muzaffarid era. The present study tries to recognize the residential architecture in the Muzaffarid era by combining interpretive-historical methods and study of examples and relying on library-documentary studies, as well as examining and analyzing the house-garden architecture of this period. The results of library research show that Sarabostan is seen frequently and in different forms in the historical texts of the Ilkhanate-Timurid era of Yazd. Researches show that in accordance with the existing house-gardens and historical texts of Yazd, three types of Sarabostan have been identified. The first category includes houses with a pit-wooded land garden that is combined with the porch. The second category includes houses that have a small garden called "Behind the garden" (Khalfe Bagh). This category has two subspecies, the first one is included four- Iwan (porch chamber) houses with Khalfe Bagh and the second one includes Ilkhanate houses with a back garden.

**Keywords:** Behind the garden (Bagh Khalfe), Sarabostan, Courtyard, Muzaffarid, Architecture

Copyright © 2021. This open-access journal is published under the terms of the Creative Commons Attribution-NonCommercial 4.0 International License which permits Share (copy and redistribute the material in any medium or format) and Adapt (remix, transform, and build upon the material) under the Attribution-NonCommercial terms.

### How to Cite This Article:

Emami Meybodi, D. (2021). Evaluation of Sarabostan (A small garden that was built next to old houses and had a great impact on the climate) Space in Yazdi Houses of Muzaffarids (Ilkhanate) Era. *Athar*, 41(4), 436-453. Retrieved from <http://athar.richt.ir/article-2-747-en.html>

مقاله پژوهشی

بررسی فضای سرابستان در خانه‌های آل مظفر (ایلخانی) یزد

داوود امامی میبیدی<sup>۱</sup>

۱. کارشناس ارشد مرمت و بافت‌های تاریخی، دانشکده هنر و معماری، واحد تهران مرکز، دانشگاه آزاد اسلامی، تهران، ایران

خلاصه

اطلاعات مقاله

در زمان آل مظفر چون این ناحیه از ایران (یزد) که قسمت فراوانی از کشور محسوب می‌شد، از انهدام تعمدی مغول مصون ماند، می‌توان انتظار داشت که در این منطقه، از زمان سلجوقیان فعالیت‌های مداوم ساختمانی وجود داشته باشد. به‌ویژه با توجه به حوزه سیاسی خاص، تحت نفوذ حکمرانان آل مظفر می‌توان سبک محلی خاصی با عنوان سبک مظفری یا به اعتقاد دونالد ویلبر مکتب یزد را در این حوزه شناسایی و معرفی کرد. هدف این مقاله ردیابی کیفی فضایی سرابستان در معماری خانه‌های آل مظفر- تیموری منطقه یزد بوده است. در این بررسی، قدیمی‌ترین خانه‌های یزد که تاکنون ثبت و شناسایی شده‌اند، به‌همراه متون تاریخی استناد شدند. با توجه به کمبود خانه‌های ایلخانی در دیگر مکان‌های ایران، تعدد اشارات تاریخی به خانه در متون تاریخی یزد و نبود پژوهشی در این زمینه، در این مقاله به اهمیت و جایگاه خانه-باغ (سرابستان) در معماری مسکونی دوره آل مظفر پرداخته شده است. این پژوهش با ترکیبی از روش‌های تحلیلی-تاریخی و پژوهش نمونه‌ها و با تکیه بر مطالعات کتابخانه‌ای- اسنادی، به شناخت فضای سبز معماری مسکونی در دوره آل مظفر پرداخته و چگونگی معماری خانه-باغ این دوره را بررسی و تحلیل کرده است. نتایج پژوهش کتابخانه‌ای نشان می‌دهد، سرابستان در متون تاریخی دوره ایلخانی- تیموری یزد به کرات و به شکل‌های متفاوتی دیده می‌شود. تحقیقات نشان می‌دهد، در انطباق خانه-باغ‌های موجود و متون تاریخی یزد سه گونه سرابستان به دست آمده است. دسته اول شامل خانه‌هایی با باغ مشجر به‌صورت گودال بوده که با پیشگاه ترکیب می‌شده‌اند. دسته دوم شامل خانه‌هایی بوده که باغچه کوچکی به نام باغ خلفی داشته‌اند که این دسته خود دارای دو زیرگونه بوده که گونه اول، خانه‌های چهارصفه با باغچه پشتی را شامل می‌شود که در پشت یکی از صفه‌ها قرار داشته و گونه دوم، خانه‌های ایلخانی دارای باغ پشتی (باغ خلفی) در پشت ایوان رفیع (جنوبی) را دربرمی‌گیرد.

دریافت: ۱۴۰۰/۰۱/۰۴

پذیرش: ۱۴۰۰/۰۲/۱۵

انتشار آنلاین: ۱۴۰۰/۰۳/۲۰

نویسنده مسئول:

داوود امامی میبیدی

کارشناس ارشد مرمت و بافت‌های تاریخی، دانشکده هنر و معماری، واحد تهران مرکز، دانشگاه آزاد اسلامی، تهران، ایران

پست الکترونیک:

[mehraz.emami@ymail.com](mailto:mehraz.emami@ymail.com)

کلیدواژه‌ها: سرابستان، باغ خلفی، حیاط، آل مظفر، معماری

حق کپی‌رایت انتشار: این نشریه دارای دسترسی باز، تحت قوانین گواهی‌نامه بین‌المللی Creative Commons Attribution 4.0 International License منتشر می‌شود که اجازه اشتراک (تکثیر و بازآرایی محتوا به هر شکل) و انطباق (باز ترکیب، تغییر شکل و بازسازی بر اساس محتوا) را می‌دهد.

امامی میبیدی داوود (۱۳۹۹). بررسی فضای سرابستان در خانه‌های آل مظفر (ایلخانی) یزد. فصلنامه علمی اثر، ۴۱ (۴)، ۴۳۶-۴۵۳.

## مقدمه

شناسایی خانه باغ‌های ایلخانی- تیموری که تاکنون مورد مطالعه قرار نگرفته است، موضوع این پژوهش است.

### روش و پرسش‌های پژوهش

پژوهش حاضر با رویکرد تاریخی- تحلیلی، به تبیین جایگاه گونه‌های معماری سرابستان (خانه-باغ) پرداخته و در دو مرحله انجام شده است: در مرحله اول، اطلاعات تاریخی لازم به‌ویژه از متون تاریخی محلی مانند «تاریخ یزد» و «تاریخ جدید یزد» و «جامع مفیدی» گردآوری شده است؛ زیرا این متون به ویژگی‌های فضای سرابستان اشاره می‌کنند که در خانه‌ها استفاده می‌شده، اما امروزه آثاری از آنها باقی نمانده است. در مرحله بعد، از میان خانه‌های ایلخانی - تیموری ثبت‌شده در فهرست آثار ملی که دارای حیاطی غیر از حیاط مرکزی و یا دارای حیاطی مشجر هستند، شانزده نمونه انتخاب شد که چهارده خانه واقع در شهر یزد بوده و دو خانه دیگر به‌واسطه یکدستی و بکر بودن از روستای هفتادر انتخاب شدند. سپس به جمع‌آوری اطلاعات لازم از طریق بررسی‌های میدانی پرداخته شد. پس از انطباق داده‌های کتابخانه‌ای با مطالعات میدانی و براساس داده‌های گردآوری‌شده، تجزیه و تحلیل نهایی صورت گرفت. این پژوهش در امتداد شناخت خانه‌های مظفری و صفوی بود و از گزارش خانه‌های مظفری و صفوی میباید بهره گرفته شد. این مقاله به پرسش‌های زیر پاسخ داده است:

۱. سرابستان دوره آل مظفر یزد چه ویژگی‌هایی در متون تاریخی داشته است؟
۲. ویژگی‌های کالبدی و کارکردی خانه-باغ‌های مظفری به‌جامانده چیست؟
۳. دلیل پیدایش سرابستان در خانه‌های آل مظفر چه بوده است؟

### پیشینه پژوهش

از جمله اولین پژوهش‌هایی که می‌توان درباره معماری ایلخانی- تیموری به آن اشاره کرد کتاب معماری تیموری / ایران و توران نوشته ویلبر و گلمبگ است که در این مقاله

یزد در اواخر عهد سلجوقیان به تصرف اتابکانی درآمد که از جانب سلاطین این سلسله منصوب می‌شدند، اما سرانجام خاندانی از همین اتابکان برای سال‌ها یزد را در تصرف خود گرفتند و حکومتی موروثی به وجود آوردند. اتابکان یزد هنگام حمله مغول با قبول برتری آنها توانستند حکومت خود را حفظ کنند. زمانی که آل مظفر با سابقه خوش‌خدمتی به ایلخانان ظاهر شدند، ایلخانان آنها را بر حکومت اتابکان ترجیح دادند و سرانجام آل مظفر جای اتابکان را گرفتند (Katebi, 1955). دوره آل مظفر یکی از دوره‌های مهم در تاریخ منطقه یزد است؛ چراکه برای نخستین بار این خطه، طی حیات دیرینه‌اش، سلسله‌ای را درون خود پرورش داد که بیش از نیم‌قرن، حکومت بر نواحی جنوبی و مرکزی ایران را در دست داشت (Mir Hosseini, 1992). براساس شواهد موجود و گواهی متون محلی، در این دوره رونقی در ساخت‌وساز شکل گرفت و همین امر سبب شد برج و باروی شهر یزد طی چندین مرحله توسعه یابد و بخش‌هایی از محله‌های خارج از حصار به مجموعه داخل آن اضافه شود (Kateb, 1965, P. 69). وقتی در سال ۷۱۸ ه. ق حاکمان مظفری حکومت را از اتابکان تحویل گرفتند، معماری یزد تسلسل یافت. همچنین بر پایه علم هزارساله با حمایت سردمداران محلی که یکی از مطرح‌ترین قدرت‌ها در کشور بودند، سبکی بنیان نهاده شد که خلوص کامل ایرانی، بری از سلاقی ترک و مغول و عرب و افغان را ارائه کرد. شیوه‌ای که می‌توان آن را سبک مظفری نام نهاد (Zakir Ameli & Esfanjari Kenari, 2006, P. 207). ویلبر در کتاب معماری ایران و توران با اشاره به ناکافی بودن اطلاعات درباره خانه‌های تیموری به عدم اشاره به معماری مسکونی در متون تاریخی پرداخته و درباره موضوع خانه بیان می‌کند: «نمونه‌هایی از معماری خانگی به‌جای نمانده و در منابع ادبی هم درباره خانه‌های معمولی اشاره‌ای نشده است» (Wilber, 2014, P. 126). همچنین وی در بخش باغ‌ها و ساختمان‌های باغی به معرفی برخی اجزای باغ‌های سلطنتی یزد پرداخته است.

نویسنده مقاله مذکور، در کتاب *نایین*، شهر هزاره‌های تاریخی به معرفی یکی از سرابستان‌های نایین پرداخته است (Soltanzadeh, 2011).

### معنای لغوی سرابستان

«سرابستان» در لغت‌نامهٔ دهخدا به معنای «خانه‌ای که باغ داشته باشد» آورده شده است. به عربی نیز حدیقه یعنی باغی است که گرد آن دیوار کشند. در فرهنگ عمید، سرابستان به معنای «باغچه، باغ سرخانه و خانه بزرگ که دارای گل‌ها و درختان بسیار باشد» آمده است. سرابستان به باغ کوچکی گفته می‌شود که جنب خانه ساخته می‌شده و تأثیر اقلیمی فراوانی بر خانه داشته است. در واقع متمولان با ساختن چنین فضایی نوعی از بیلاق را در کنار خانه خود به وجود می‌آورده‌اند (wikipedia). سلطان‌زاده سرابستان را این‌گونه تعریف می‌کند: «سرابستان، بیشتر موارد به قسمتی از حیاط گفته می‌شد که به شکل یک باغ کوچک یا باغچه‌ای بسیار بزرگ بود که به شکل پیوسته به خانه طراحی و ساخته می‌شد و هدف از ساخت آن، خلق باغی کوچک و محدود در ترکیب با فضای خانه بود. در برخی موارد حیاط اصلی بخش سکونتگاهی را به شکل یوماند می‌ساختند و سمت باز آن در کنار باغ کوچک یا سرابستان قرار می‌گرفت؛ مانند خانه پیرنیا در نایین» (Soltanzadeh, 2011, P. 82). کاربرد واژه سرابستان در اشعار فارسی بسیار محدود است، ولی در همین تعداد کم نیز می‌توان بعضی ویژگی‌هایی سرابستان را از این اشعار استخراج کرد که دقیقاً در معماری هم نمود عینی دارد. نکتهٔ دیگر این است که کلمهٔ سرابستان در آثار شاعران دورهٔ ایلخانی و تیموری (قرن هفتم - نهم) دیده می‌شود و در اشعار شاعران قبل و بعد از آن وجود ندارد.

هر که می‌ورزد درختی در سرابستان معنی  
بیخس اندر دل نشاند تخمش اندر جان بکارد

(سعدی، ۶۰۶-۶۹۰ ه. ق، غزلیات)

سرابستان در این موسم چه بندی

درش بگشای تا دل برگشاید

(سعدی، ۶۰۶-۶۹۰ ه. ق، غزلیات)

نیز به آن ارجاع شده است (Wilbur & Golmbeg, 1994). یکی دیگر از منابع معتبر معماری در حوزه معماری یزد کتاب *یادگارهای یزد* نوشته ایرج افشار است که با نگاهی تاریخی به معرفی معماری خانه‌های قاجار این خطه پرداخته است (Afshar, 1975). از جمله منابعی که به مبحث معماری ایران در دورهٔ ایلخانی پرداخته، کتاب *معماری اسلامی ایران* در دورهٔ ایلخانان است که به بررسی ویژگی‌های معماری این دوره پرداخته است (Wilber, 2014). کتاب *معماری دورهٔ آل مظفر یزد* علاوه بر اینکه به بررسی معماری این دوره و بناهای مرتبط با آن در شهر یزد پرداخته، برخی خانه‌های شناسایی شده آل مظفر در شهر یزد را معرفی و ویژگی‌های معماری آنها را تجزیه و تحلیل کرده است (Khademzadeh, 2008). مقالهٔ «خانه‌های مظفری میبید» به بررسی خانه‌های آل مظفر منطقه میبید پرداخته و اطلاعات مفیدی را در اختیار خواننده قرار داده است (Zakir Ameli & Esfanjari, 2006). مقالهٔ «پیدایش بادگیر در خانه‌های دشت یزد-اردکان» به بررسی روند شکل‌گیری و توسعهٔ بادگیر در خانه‌های آل مظفر میبید پرداخته است (Zaker Ameli, 2012). همچنین مقالهٔ بعدی ذاکرعاملی با عنوان «بررسی سیر تحول ایوان در خانه‌های سنتی دشت یزد- اردکان از دوره مظفری تا قاجار» مقالهٔ مفیدی دربارهٔ کرونولوژی خانه در بستر تاریخی است که در آن به مقایسهٔ تطبیقی ایوان در خانه‌های مظفری و صفوی پرداخته شده است. از جمله مقالاتی که به شکل‌یافتگی معماری خانه‌های آل مظفر با شرایط اقلیمی منطقه پاسخ داده است و به نحوهٔ تعامل خانه با نور خورشید پرداخته، مقالهٔ «بررسی تعامل اصول معماری مسکونی دوره‌های آل مظفر و قاجار شهر یزد از منظر جهت‌گیری با انرژی خورشیدی» است (Mirdeghan Ashkazari & Zarei, 2018). مقالهٔ «نقش جغرافیا در شکل‌گیری انواع حیاط در خانه‌های سنتی ایران» که به دسته‌بندی انواع حیاط پرداخته، از جمله اولین تحقیقاتی است که در آن از سرابستان نام برده شده است (Soltanzadeh, 2011)؛ البته

### کاربرد «سرابستان» در متون قدیمی

اولین کاربرد سرابستان در متون تاریخی یزد در دوره شاهیحیی آل مظفر مشاهده می‌شود: «... و ایوانی با چهار بادگیر بر چهار طرف و خانه‌های نیکو و عمارت شیخ مبارکشاه و سرابستان و مدرسه و گنبدی عالی نزدیک خانقاه جدش سلطان مبارزالدین عمارت کرد» (Jafari, 1964, P. 36). موقعیت این سرابستان خارج از حصار شهر بوده است؛ به طوری که در دوره تیموری با ایجاد حصار در اندرون شهر جای گرفتند: «... و تمام عمارات شاهیحیی و کسان در اندرون آنست از حمام و بادگیرها و پایاب و سرابستان و غیره و عمارت قلعه مبارک در تسع و تسعین و سبعمائه بود» (Jafari, 1964, P. 39). براساس متون تاریخی مشخص می‌شود که سرابستان گونه‌ای از معماری خانه محسوب می‌شده که از خانه‌های معمول متفاوت بوده است. این مفهوم را از سرای شهاب‌الدین قاسم بدین‌گونه درمی‌یابیم: «در محله مزبور قریب خانه موصوف، خانه عالی و چهار صغه و حوضخانه و سرابستان که آب نرسوآباد در آن جاری است، ساخته و بغایت منزلی خوش و خرم است» (Jafari, 1964, P. 43). شکل‌گیری معماری سرابستان به دو صورت بوده است. صورت اول ایجاد فضای سبز داخل معماری (هم‌زمان با ساخت خانه یا پس از ساخت خانه) یا ایجاد فضای سکونتی داخل باغ موجود. براساس منابع تاریخی نیز می‌توان احتمال داد که بعضی از باغ‌های موجود احیا و به سرابستان تبدیل شده‌اند؛ برای مثال در تاریخ یزد در ذکر عمارت امیر قطب‌الدین خضرشاه آمده است: «خانه و طنبی عالی بساخت... و سرابستان خوب احیا کرد و آب نرسوباد درو جاری کرد» (Kateb, 1965, P. 101). تبدیل باغ به خانه شیوه معمول خانه‌سازی در منطقه یزد و میبد بوده است. زمین‌های زراعی تحت کشت یا مستقیم به خانه تغییر کاربری داده شده، یا ابتدا به باغ و سپس به خانه تبدیل شده‌اند (Janebollahi, 2004, P. 134). پس از بررسی متون تاریخی و انطباق با خانه‌های آل مظفر به‌جامانده می‌توان دو گونه اصلی سرابستان را تشخیص

مگر طوبی برآمد در سرابستان جان من  
که بر هر شعبه‌ای مرغی شکرگفتار می‌بینم  
(سعدی، ۶۰۶-۶۹۰ ه. ق، غزلیات)  
تحفه جنت که از بهر شما آراستند  
با غم هجران او دوزخ سرابستان ماست  
(عطار نیشابوری، ۵۴۰-۶۱۸ ه. ق، غزلیات)  
و آن سرنی در سرابستان فتح  
سروپیرای و سریرآرای باد  
(خاقانی، ۵۲۰-۵۹۵ ه. ق، ترکیبات)  
خضر جان گرد سرابستان دل گردد مدام  
تا خورد آب حیات از چشمه حیوان دل  
(عراقی، ۵۹۲-۶۸۸ ه. ق، غزلیات)  
چو طاووس سرابستان جانی  
چو باز آشیان لامکانی  
(عبید زاکانی، قرن هشتم، عشاق‌نامه)  
در سرابستان قدرش شکل انجم بر فلک  
قطره‌های شب‌نم‌اند افتاده بر نیلوفری  
(سلمان ساوجی، ۷۰۹-۷۷۸ ه. ق، قصاید)  
طالبان روضه‌اش طوبی لهم در بادیه  
اولین منزل سرابستان رضوان کرده‌اند  
(سلمان ساوجی، ۷۰۹-۷۷۸ ه. ق، ترجیعات)  
ز آن تعلق کرد باد صبح کو بیمار بود  
حبذا وقتی که ما را در سرابستان وصل  
(سلمان ساوجی، ۷۰۹-۷۷۸ ه. ق، غزلیات)  
نعمت‌الله از برای گل به بستان می‌رود  
گر نه گل چپند چه کار آید سرابستان گل  
(شاه نعمت‌الله ولی، ۷۳۰-۸۳۲ ه. ق، غزلیات)  
عالم لطف تو نزهتگه جانست و درو  
هر کجا گام زند باغ و سرابستانست  
(کمال‌الدین اسماعیل، قرن هفتم، قطعات)  
شاه ابوالغازی معز ملک و دین سلطان حسین  
کز سرابستان جاهش نه فلک یک منظر است  
(جامی، ۷۹۳-۸۷۱ ه. ق، قصاید)

75). نکته قابل ذکر درباره مدارس دارای باغ این است که برخی مدرسی که امروزه پابرجا هستند، دارای باغ بوده‌اند، اما امروزه شواهدی از آثار باغ در آنها دیده نمی‌شود؛ برای نمونه می‌توان به مدرسه ضیائییه اشاره کرد که در باب آن این‌گونه شرح داده شده است: «و دو آب در پایاب مدرسه جاری است و باغچه مشجر و مکروم در خلف مدرسه و چند خانه‌های عالی و بادگیرهای رفیع در حوالی مدرسه ساخته» (Kateb, 1965, P. 123). دامنه جامعه استفاده‌کنندگان از الگوی باغ خلفی به متمولان و امیران محدود نبوده است، بلکه مردم عامی نیز از آن بهره می‌بردند؛ برای نمونه می‌توان به خانه شهاب‌الدین قنادی اشاره کرد که تاریخ جدید یزد آن را بدین‌گونه شرح می‌دهد: «در کوچه آهروک محاذی «پیر برج» قناد خانه عالی و طنبی و کارخانه قنادی ساز داده و باغچه عالی در خلف خانه و کارخانه ساخته» (Kateb, 1965, P. 104). در معماری آل مظفر، استفاده از باغ جفتی یا مضاعف نیز در فضا سازی سرابستان رواج داشته است که نویسنده تاریخ جدید یزد در ذکر عمارت امیر شمس‌الدین محمد خضرشاه به آن اشاره کرده است: «... خانه‌ای که به خانه امیرهارون مشهور است بخرید و آن را عمارت کرد و طنبی و ایوان و حوضخانه بساخت و دو باغ مشجر مکروم در خلف آن بنهاد» (Kateb, 1965, P. 101). جعفری در ذکر خانه امیرحسین ندوشنی بدین‌گونه به کیفیت فضایی سرابستان اشاره می‌کند: «... و چهار صفا مروح ساز داد و خانه و سرابستانی عالی و بادگیری و باغچه‌ای با داربند و انواع ریاحین ساخته» (Jafari, 1964, P. 63). این کیفیت نشان‌دهنده نوع طرح کاشت در سرابستان بوده که از خانه‌های چهار پسکم (صفا) معمول بسیار متمایز است. از متون تاریخی برمی‌آید که ارتباط میان ساختمان و باغچه پشتی در بعضی سرابستان‌ها دوطرفه بوده و با استفاده از مشبک بر شفافیت فضایی افزوده می‌شده است؛ برای مثال می‌توان به عمارت دارالفتح اشاره کرد که درباره آن بدین‌گونه سخن رفته است: «و مقابل درگاه قبلی صفا عالی و شاهنشینی نیکو نهاد و پنجره آهنین بر باغچه نهاد که در

داد. گونه اول خانه-باغ‌هایی هستند که بخش عمده آنها را باغ مشجر تشکیل می‌دهد. گونه دوم نیز باغچه‌های مشجر انتهایی ایوان جنوبی هستند که به آنها «باغ خلفی» گفته می‌شود. هرچند لفظ خلف خانه برای موقعیت خانه‌های دسته اول نیز به کار گرفته می‌شود. برای گونه اول می‌توان به این عمارت اشاره کرد: «... و در سال ثلاث و عشر و ثمان مائه در محله نرسوآباد خواجه شهاب‌الدین قاسم سرائی عالی و طنبی و بادگیر و حوضخانه و سرابستان و باغی مشجر ترتیب کرد» (Jafari, 1964, P. 41). برای گونه دوم می‌توان به خانه خواجه پیرمحمد خواجه هیبه‌الله اشاره کرد که بدین‌صورت معرفی شده است: «خانه عالی منقش مرتفع ساخته با طنبی و بادگیر و اصطبل و باغچه مشجر در خلف خانه ساز داد» (Jafari, 1964, P. 72).

براساس تعداد بناهای باقی‌مانده که باغچه پشتی دارند و همچنین تعدد تکرار واژه «خلف» می‌توان گفت که این فضا سازی بیشتر از الگوی اول به کار گرفته می‌شده است. الگوی باغ پشتی کوچک به معماری مسکونی و خانه‌ها محدود نیست، بلکه در ساختمان‌های دیگر نیز دیده می‌شود. در کتاب تاریخ یزد با شرح حمام امیرچخماق به این فضا بدین‌گونه اشاره شده است: «حمامی مروح با مسلخی عالی و درگاهی رفیع با حیاض و قلتین و فرش مرمر انداخته و آب خیرآباد دھوک در مسلخ آن جاریست و باغچه مشجر در خلف آن و درهای شاه‌نشین حمام در آن باغچه» (Jafari, 1964, P. 46). استفاده از الگوی باغ پشتی در کارکردهای آموزشی بسیار رواج داشته است. مصداق به‌کارگیری باغ در خانقاه را می‌توان بدین شرح دید: «... و در جنب آن خانقاهی مروح و حوض آب در میان خانقاه و باغچه مشجر در خلف خانقاه و قنات خانه نیکو در میان کاروانسرا و خانقاه و مصنعه عالی ساخته» (Jafari, 1964, P. 46). نمونه استفاده از باغ پشتی در مدرسه را کاتب این‌گونه شرح می‌دهد: «و استادان بنا را از شبانکاره به میبد فرستاد و مدرسه عالی بنا کرد و آب در میان مدرسه جاری گردانید و باغ در خلف مدرسه معد داشت و آن را «مظفریه» نام کرد» (Kateb, 1965, P. )

مجموعه بزرگ ربع رشیدی تبریز نیز دیده می‌شود. در وقفنامه از بوستانی این چنین: «سرابستان در پشت گنبد مسجد که داخل روضه است» نام برده شده است (Hamedani, 1975, P. 43)؛ بنابراین می‌توان گفت، ترکیب گنبدخانه و باغ (در مساجد) یا ترکیب طنابی و ایوان با باغ طرحی است که در فضا سازی معماری دوره ایلخانی در نقاط مختلف استفاده می‌شده است.

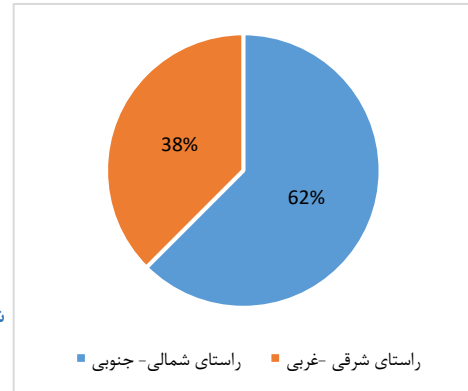
## معماری سرابستان در خانه‌های موجود آل مظفر

### بررسی کشیدگی سرابستان

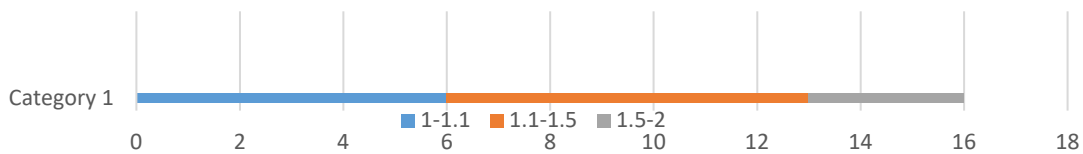
باغ‌های مشجر انتهایی خانه‌های مظفری معمولاً دارای کشیدگی در راستای خانه هستند. در نمونه‌های مورد بررسی حدود دوسوم خانه‌ها کشیدگی شمالی-جنوبی دارند که این کشیدگی برای تقویت ساختار خطی خانه‌های آل مظفر است (شکل ۱). در خانه‌هایی با امتداد عمود بر محور اصلی ساختمان، فضای باغ در جهت تعدیل کشیدگی پلاک بوده و تمامی پهنای ساختمان را دربرمی‌گیرد (جدول ۱، ردیف ۱). امتداد داشتن محور باغ و خانه نیز سبب می‌شود بلوک کشیده‌تر شود. یکی از عوامل به‌کارگیری باغ در راستای شمالی-جنوبی ایجاد فاصله بیشتر میان محور آب با ساختمان است. همچنین با عبور دادن محور آب در راستای عرضی، تعداد بلوک‌های مستفیض از آب روان بیشتر می‌شود و راندمان آب افزایش می‌یابد. یکی از عوامل ایجاد باغ‌ها در راستای شمالی-جنوبی، جهت شیب زمین و مسیر آبیاری است؛ برای مثال در مید از آنجا که شیب زمین‌های این شهر از جنوب به شمال است، قنات‌ها نیز از جنوب به شمال جریان دارند و زمین‌ها نیز در همین جهت آبیاری می‌شوند و جهت شبکه زمین‌های زراعی هم در همین راستاست. ضلع بزرگ زمین‌ها جهت شمالی-جنوبی و ضلع کوچک آنها جهت شرقی-غربی دارد (Janebollahi, 2004, P. 135). به‌طور کلی هرچه امتداد شمالی-جنوبی حیاط‌ها کشیده‌تر باشد، میزان تابش و به‌تبع آن دمای میانگین تابشی و بازتاب

خلف آن ساخته بود» (Kateb, 1965, P. 86). در بعضی خانه‌ها با ایجاد راه زیرزمینی درون باغ پشتی، از باغ به‌عنوان فضای ارتباطی میان خانه و بناهای دیگر استفاده می‌شده است. برای معرفی این نمونه می‌توان به خانه خواجه شهاب‌الدین قاسم اشاره کرد که این‌طور معرفی شده است: «و حمامی نیکو در جنب خانه ساز داده و نقبی از باغچه خانه به مسلخ حمام برده که از باغچه بدان نقب به حمام توان رفت» (Kateb, 1965, P. 88). از کاربردهای عنوان شده در متون تاریخی برای سرابستان ایلخانی می‌توان به مکانی برای برپایی خرگاه اشاره کرد که کاتب یکی از آنها را این‌گونه معرفی می‌کند: «سید غیاث‌الدین علی در کوچه آبا و اجداد بزرگوارش خانه عالی بساخت و سرابستان راست کرد و خرگاه عالی منقش ترتیب کرد که نظیر خود نداشت» (Kateb, 1965, P. 98). یکی از اجزای معماری سرابستان که در متون تاریخی نیز به‌کرات از آن نام برده شده، پیشگاه است که به دو صورت در ادبیات معماری یزد به کار می‌رود. کاربرد نخست آن جلوخان یا فضای جلوی خانه بوده و کاربرد دیگر آن به نوار باریک جلوی باغ یا باغچه مشجر محدود است که معمولاً از لحاظ ارتفاعی بالاتر از باغ بوده است. پیشگاه نقش سامان‌دهی و دسترسی به باغ سرابستان را فراهم می‌کرده است. جعفری خانه هرونی را این‌گونه شرح می‌دهد: «چهار صفا و طنابی و پیشگاه و زیرزمین و منظره‌های نیکو ساخت و باغی مشجر در خلف آن ساز داد» (Jafari, 1964, P. 66). پیشگاه در خانه‌های الگوی اول سرابستان، تراس رو به باغ بوده که این تراس اکنون در برخی خانه‌ها هم مشاهده می‌شود. عرض پیشگاه معمولاً ۲-۳ متر بوده و معمولاً با آجر فرش می‌شده است. همچنین پیشگاه محل مناسبی برای اجرای تزیینات بر روی بدنه بوده است؛ به‌طوری‌که در تاریخ یزد در ذکر عمارت رئیس تاج‌الدین به شرح زیر به آن اشاره شده است: «در مقابل خانه‌ها عمارتی عالی {با} بادگیرها و طنابی و پیشگاه منقش ساخته و باغی نیکو داخل آن کرده» (Jafari, 1964, P. 71). در دوره ایلخانی وجود الگوی باغچه پشتی به معماری کوبری یزد محدود نیست، بلکه در

حرارتی از سطوح افقی کف حیاط و توده های ساختمانی افزایش می یابد و به بهبود کیفیت آسایش حرارتی حیاطها در فصول سرد سال کمک می کند ( Moradi, et al., 2015, P. 99).



شکل ۱. فراوانی براساس کشیدگی باغ سرابستان  
منبع: یافته های پژوهش



شکل ۲. فراوانی براساس نسبت طول به عرض باغ سرابستان  
منبع: یافته های پژوهش

با حیاط مربع بزرگ نیز در این گروه قرار دارد. در این خانه ها برافراستگی حجم ایوان به عنوان عنصری مسلط در باغ پشتی، حکم فرمایی می کند. دسته دوم باغ دارای تناسبات ۱/۵-۱/۱ و تناسبات مستطیل است و اقتدار ایوان در این باغها کاسته می شود و سایه اندازی آن بسته به عمق باغ است. این خانه ها، تعدادی تقریباً برابر باغ های مربعی شکل هستند و عرض باغ در برخی خانه ها هم پهنای ساختمان نیست. دسته سوم که از لحاظ تعداد نیز در مقایسه با دو گروه قبل نمونه های کمتری دارد، دارای تناسبات ابعادی ۱/۵-۲ است و باغ شکل مستطیلی خیلی کشیده دارد. این خانه ها در گروه اول سرابستان جای دارند و دارای باغ مشجر بزرگ هستند (جدول ۱، ردیف ۴). در این باغها، ایوان اقتداری بر باغ ندارد و سایه ایوان تا عمق باغ نفوذ نمی کند. پیشگاه به عنوان مقدمه باغ روی باغ سوار است و توده بنا نوار خطی لبه بلوک را تعریف می کند.

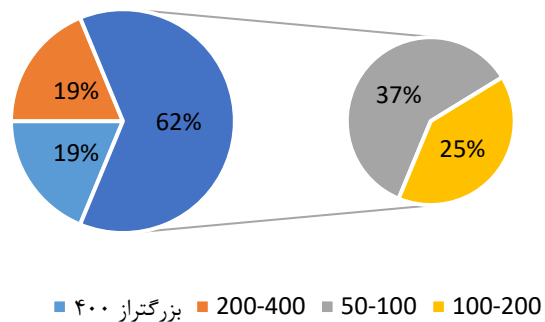
### بررسی تناسبات طول به عرض سرابستان

هندسه ابعاد حیاط و تناسبات طول و عرض آن از معیارهایی است که تأثیر تعیین کننده ای در نحوه رفتار حرارتی حیاط و فضاهای مجاور آن دارد. تناسبات متفاوت میان طول و عرض حیاط از نظر میزان تابش دریافتی و سایه اندازی در سطوح و جداره های افقی و قائم مجاور حیاطها و همچنین نحوه حرکت و چرخش باد در حیاطها تعیین کننده است ( Moradi, et al., 2015, P. 102). از بررسی نسبت طول به عرض می توان میزان کشیدگی، نورگیری، سایه اندازی و رفتار حرارتی حیاطها را سنجید. تناسبات میان طول و عرض حیاط در خانه های مورد مقایسه ۱/۸۴-۱ است (شکل ۲).

بر این اساس می توان سه دسته حیاط را در خانه ها تشخیص داد. دسته اول خانه هایی با نسبت ۱-۱/۱ که تناسبات تقریباً برابر دارند و ابعاد حیاط آنها به مربع نزدیک است. این دسته دارای باغی به اندازه پهنای ساختمان هستند و معمولاً در خانه های گروه دوم سرابستان جای می گیرند؛ البته باید متذکر شد که یک نمونه

### بررسی مساحت سراپستان

مساحت باغچه در خانه‌های مظفری تابع تمکن مالی بانی و میزان آبیاری باغ بوده است. باغ‌هایی با مساحت زیر ۲۰۰ مترمربع با درصدی برابر با ۶۰ واجد بیشترین تعداد فراوانی در میان نمونه‌های مطالعاتی هستند. در داخل مجموعه خانه‌های دارای باغ خلفی کوچک، حدود دوسوم از این خانه‌ها حتی مساحتی کمتر از ۱۰۰ مترمربع دارند. برخلاف حیاط‌های اندرونی خانه‌های مظفری، سطح کم باغچه پشتی، سایه باد را در فصل زمستان افزایش نمی‌دهد و میزان جذب نیروی خورشید را افزایش می‌دهد. باغ‌های خلفی متوسط حدود ۲۰ درصد و باغ‌های پشتی بزرگ نیز ۲۰ درصد از کل نمونه‌ها را به خود اختصاص می‌دهند (شکل ۳).

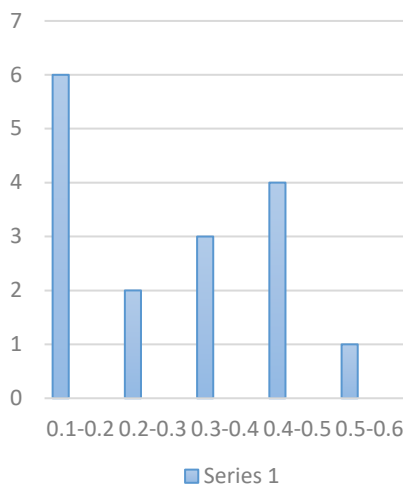


شکل ۳. فراوانی براساس مساحت باغ سراپستان  
منبع: یافته‌های پژوهش

مساحت کم باغ خلفی با توجه به محدود بودن قنوات دوره ایلخانی در یزد نیز قابل توجیه است. با توجه به اینکه در دوره آل مظفر هنوز شبکه پیچیده قنوات در شهر یزد به‌مثابه دوران قاجار نبوده است، می‌توان پیش‌بینی کرد برای مدیریت آب، از گسترش حیاط‌های مشجر بزرگ جلوگیری می‌شده است. با توجه به اینکه باغچه‌های کوچک در سطح زمین برپا می‌شدند، امکان مشروب‌ساختن در زمین‌های کوچک مقدور بوده است؛ درحالی‌که در خانه‌های بزرگ با ایجاد گودال باغچه، آبیاری و نگهداری باغ امکان‌پذیر می‌شده است (جدول ۱، ردیف ۳).

### بررسی نسبت باغ به کل بنا

در خانه‌های مورد مطالعه، باغ‌های دارای سطح اشغال ۲۰-۱۰ درصد کل مساحت خانه، دارای بیشترین نمونه بودند و می‌توان گفت که حدود نیمی از بناهای مورد مقایسه، سطحی کمتر از یک‌چهارم سطح خانه را اشغال کرده‌اند (شکل ۴). مساحت کم حیاط مشجر در الگوی خانه‌های دوم سراپستان است. دسته بعدی خانه‌هایی هستند که مساحتی کم‌وبیش برابر با توده ساختمانی دارند و حدود نیمی از سطح پلاک را اشغال می‌کنند. مساحت کوچک باغ خلفی در نسبت با اندازه کل خانه معنا پیدا می‌کند. با در نظر گرفتن مساحت خانه‌های آل مظفر، الگوی دوم که بین ۳۰۰-۴۰۰ مترمربع بوده، مساحت حیاط باغچه پشتی نسبت به کل بنا حدود یک‌پنجم خانه است. در سراپستان‌ها با طرح گودال باغچه چیرگی مساحت باغ بر توده ساختمانی دیده می‌شود؛ درحالی‌که در خانه‌های رایج، توده فشرده ساختمانی بر باغ رجحان دارد (جدول ۱، ردیف ۵).



شکل ۴. فراوانی براساس نسبت مساحت باغ به کل بنا  
منبع: یافته‌های پژوهش

### بررسی میزان محصوریت سراپستان

بررسی‌ها نشان می‌دهد، بیشترین فراوانی نسبت ارتفاع جبهه جنوبی (ایوان یا بنا) به طول باغ خلفی بین ۱-۰/۵ است و حدوداً

## بحث

دریافت علت شکل‌گیری سرابستان در خانه‌های مظفری منوط به شناخت قابلیت‌ها و کمبودهای معماری خانه ایلخانی است. حیاط مرکزی خانه‌های آل مظفر کوچک بوده و نسبت کمی از مساحت خانه را اشغال کرده‌اند. این حیاط‌ها مانند فضای مرکزی خانه‌های چهارصفه، کوچک بوده و در همان حال و هوا به سر می‌برند. پیرنیا این‌گونه درباره پیدایش حیاط توضیح می‌دهد که «با بزرگ‌شدن ابعاد خانه چهار صفه و گسترش فضاهای آن، قادر به پوشاندن فضای وسط نبوده‌اند و این فضا به حیاط تبدیل شده است» (Pirnia, 2001, P. 166)؛ بنابراین می‌توان گفت حیاط مرکزی خانه ایلخانی، فضای مرکزی چهار صفه بدون سقف است. حیاط در کل سطح بنا، مساحت کمی را به خود اختصاص داده که این مقدار ۶-۳ درصد کل مساحت خانه است (Zakir Ameli & Esfanjari Kenari, 2006, P. 177). محدودیت‌های ابعادی حیاط امکان شکل‌گیری فضای سبز در داخل آن را از بین می‌برد. «چراکه وجود این عناصر باعث اشغال فضای داخلی حیاط می‌شد و در نتیجه نبود آسایش ساکنان را به همراه داشت» (Mirdeghan Ashkazari & Zarei, 2016, P. 14). همچنین امکان ایجاد حوض به‌عنوان نقطه نقل مرکزی و ایجاد باغچه برای مرطوب و مطبوع کردن هوا را فراهم نمی‌کرد (Zakir Ameli & Esfanjari Kenari, 2006, P. 170)؛ بنابراین یکی از نقص‌های حیاط مرکزی برای شکل‌گیری فضای سبز، اندازه محقر آن بوده است. برخلاف خانه‌های چهارصفه که در آنها ارتفاع همه ایوان‌ها برابر است، در این خانه‌ها بلندی ایوان جنوبی از همه بیشتر بوده و کوچکی حیاط در مقابل این ایوان بلند تشدید می‌شده است. «بعاد کوچک حیاط در کنار ارتفاع بلند نماها، آن را به‌صورت حفره‌ای کوچک تعریف می‌کند که حجم آن از میان حجم کل بنا بیرون گذاشته شده است» (Zakir Ameli & Esfanjari Kenari, 2006, P. 170). این بلندی زیاد ایوان سبب سایه‌اندازی روی حیاط و نفوذنیافتن نور خورشید به داخل میان‌سرا شده است. هرچند این حیاط‌ها در تابستان

نیمی از خانه‌ها در این محدوده قرار دارند. با نگاهی دقیق‌تر می‌توان گفت ارتفاع ایوان در سرابستان‌های الگوی دوم، تقریباً بین دوسوم تا سه‌چهارم طول حیاط پشتی است. دسته بعدی حیاط‌هایی با نسبت ارتفاع به طول ۰/۳۳-۰/۵ هستند که وارد الگوی اول سرابستان می‌شوند. نسبت ارتفاع جبهه جنوبی به عرض حیاط بیشتر از طول حیاط بوده و بیشترین فراوانی خانه‌ها در محدوده ۰/۶۷-۱ است. در دوسوم خانه‌های مورد مطالعه نسبت ارتفاع به عرض باغچه در بازه ۰/۵-۱ قرار می‌گیرند و مابقی کمتر از ۰/۵ هستند. البته باید خاطر نشان کرد که محصوریت باغ به ایوان سنجیده شده است و در همه نمونه‌ها دیوار بقیه جبهه‌های باغ، یک طبقه است و هرچه پهنای باغ بیشتر باشد، میزان محصوریت کمتر است. محصوریت فضایی باغ‌های خلفی کوچک بیشتر بوده و با توجه به شرایط اقلیمی منطقه، امکان شکل‌گیری خرد اقلیم راحت‌تر فراهم می‌شود. باغچه‌های کوچک مشجر انتهای خانه‌های مظفری از ورزش گردو خاک رایج منطقه در امان هستند. همچنین در پناه جبهه برافراشته جنوبی خانه، رطوبت باغ پایدارتر است. وجود باغچه‌های کوچک خلف خانه نشان‌دهنده رواج ساخت باغ پشتی در تمام اقشار جامعه و جا افتاده بودن طرح باغ خلفی است (جدول ۱، ردیف ۶ و ۷).

## بررسی تناسبات حیاط مرکزی و باغ

در بررسی باغ‌های خلفی مظفری مشخص شد که حدود ۵۰ درصد خانه‌ها دارای باغچه پشتی به‌اندازه ۴-۱/۸ برابر حیاط مرکزی خود هستند. در مابقی خانه‌ها، نیمی دیگر مساحت باغ پشتی ۴-۱۰ برابر حیاط و مابقی بیش از ده برابر حیاط کوچک مرکزی است. برخی خانه‌هایی که در الگوی اول سرابستان قرار می‌گیرند، به‌واسطه نداشتن حیاط مرکزی، این آیتیم در آنها قابل بررسی نیست. نکته مهم در خانه‌های دارای دو حیاط این است که هرچقدر مساحت حیاط اندرونی کاهش یافته، مساحت باغ خلفی افزایش یافته است. نسبت مساحت کل فضای باز به فضای بسته در نمونه‌های مورد بررسی ۰/۴۵-۰/۲۵ بوده است (جدول ۱، ردیف ۸).

که از چه زمانی گونه صفوی جانشین آن شد (Jabal Ameli & Zaker Ameli, 2013, P. 105). استقرار باغ مشجر در جلوی ایوان و عبور جریان هوا از داخل باغ سبب ایجاد کیفیت مناسب و آسایش در خانه‌های الگوی اول سرابستان می‌شود که در خانه‌های دیگر مشهود نیست. در بیشتر خانه‌های با الگوی اول که بررسی شدند، باغ‌ها پایین‌تر از پیشگاه هستند و این موقعیت برای دوری کردن از آثار سوءطوبت برای بنای خشتی و افزایش مطبوعیت فضایی ساختمان است. گستردگی بیش‌ازحد حیاط مشجر در بعضی خانه‌های مظفری، امکان ایجاد خرداقلیم را از بین می‌برد. همچنین با توجه به فاصله گرفتن جداره‌ها از یکدیگر، امکان تعدیل شرایط بحرانی در مواقع طوفانی نیز مرتفع نمی‌شود. این ویژگی‌های سرابستان الگوی اول، یکی از عوامل کاهش فراوانی آنها بوده است. البته این معایب سبب جهت‌دهی به کالبد حیاط در دوران بعد شده است؛ به طوری که در خانه‌های صفوی، با ایجاد ساخت‌وساز در جبهه‌های دیگر باغ در جهت محصوریت این مکان قدم برداشته و الگوی گودال باغچه محصور را پدید آورده‌اند. بدین‌شکل اگر نمای رو به حیاط اندرونی خانه مظفری را در برابر باغچه‌ای قرار دهیم، با تغییراتی اندک، با الگوی رایج معماری صفوی مواجه می‌شویم (Zakir Ameli & Esfanjari Kenari, 2008, P. 82). فضای نشیمن و مجلسی خانه که در خانه‌های مظفری دیده می‌شود، در این الگو بر عهده ایوان اصلی رو به باغ است و علاوه بر دسترسی به فضاهای پیرامونی، کارکرد نشیمن را دارد. در این الگو سرابستان، ایوان به‌عنوان فضای ارتباطی تعریف می‌شود و استقلال فضایی مانند صفه‌های قاجاری را ندارد. فضای ایوان رو به باغ محل زندگی و گردهمایی خانواده است. در طول سه‌چهارم سال زندگی در فضای ایوان و پیشگاه و باغ مشجر آن جاری بوده و فقط در زمستان به فضاهای پناهم و پستوها پناه می‌برند. ردپای گودال باغچه در دوران ایلخانی به‌صورت حیاط‌ها و خانه‌هایی با تراز پایین‌تر از کوچه، باغ‌هایی با تراز پایین‌تر از کف خانه و گاه باغچه‌هایی با تراز پایین‌تر از حیاط مشاهده می‌شود که با حرکت از عصر

تا حدی نور خورشید را دریافت می‌کنند، در زمستان هیچ‌گونه نوری دریافت نمی‌کنند. «همین امر سبب می‌شود تا جو سردی بر فضای داخلی حیاط حاکم باشد که نتیجه آن، ایجاد شرایط نبود آسایش حرارتی برای ساکنان باشد» (Mirdeghan Ashkazari & Zarei, 2016, P. 14). حیاط در خانه‌های مظفری با توجه به ابعاد کوچک و ایوان‌های پیرامون بلند، تقریباً فضایی نसार بوده است. با توجه به طولانی‌بودن فصل گرما در منطقه کویری یزد، وجود فضایی نसार در انطباق با شرایط محیطی بوده، ولی دوچندان شدن شرایط زیستی در فصول سرد زمستان تأثیری سوء بر عملکرد آن داشته است. درنهایت معمار ایلخانی با توجه به نقیصه فضای حیاط مرکزی دست به ساخت حیاط بزرگ‌تر زده است تا کمبودهای آن را پوشش دهد. خانه ساخته‌شده با این حیاط پشتی که باغ خلفی نامیده می‌شود، معماری سرابستان را ایجاد کرده که با دو الگوی کلی شکل یافته است. الگوی اول که تأکید بیشتر بر باغ مشجر است، دارای ایوانی رفیع و اتاق‌های جانبی است که رو به سوی باغ ساخته شده است (شکل ۵) در مواردی، در قسمتی از باغ‌ها یا فضای وسیع، ساختمانی می‌ساختند که درها و پنجره‌ها و روزن‌های آن رو به درون بود، اما چون فضای باز درونی وسیع و بزرگ بود و در بیشتر موارد با سرابستان یا باغچه بسیار بزرگی ترکیب می‌شد، گونه‌ای فضای باز گسترده پدید آمده است که تأثیر آن بر نورگیری، تهویه و منظر ساختمان کم‌وبیش شبیه به فضای باز نامحدود بود و درواقع با حیاط مرکزی محدود و دوریسته تفاوت داشت (Soltanzadeh, 2011, P. 81). در این خانه‌ها فضای پیشگاه رابط میان باغ و نوار ایوان و اتاق‌هاست. این الگو که در خانه‌های مظفری یزد دیده می‌شود و در میبد کمتر به کار رفته است، مانند اصول حاکم بر خانه‌سازی دوران صفوی است. شاید بتوان گفت الگوی خانه‌سازی صفوی با تقویت گونه سرابستان‌های آل مظفر و پرداخت آن، جانشین الگوی خانه‌های مظفری شده است. البته طی این قرن (صفوی) الگوی خانه‌سازی مظفری همچنان تداوم داشت و نمی‌توان به‌صورت دقیق روشن کرد

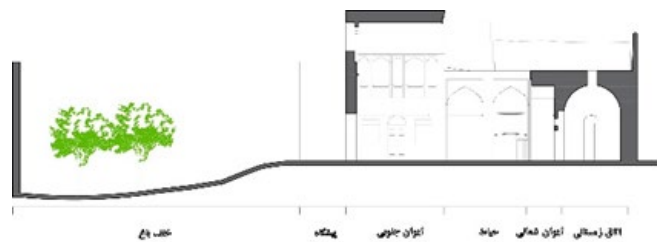
نمای اصلی ایوان رو به سوی باغ ندارد. در بعضی نمونه‌های مطالعاتی پس از ساخت باغ در پشت ایوان یا طنابی، شروع به صفه‌سازی و ایجاد طاق‌نما در پیرامون باغ کرده‌اند که معمولاً متعلق به دوران متأخر بوده است. میزان تراکم ساختمانی به باغ در این الگو افزایش یافته است. با توجه به محصوریت بیشتر باغچه پشتی در این الگو شکل‌گیری خرداقلیم راحت‌تر بوده که منجر به کاهش شرایط بحرانی شده است. درختان در مواقع طوفانی سبب کاهش سرعت باد در فضای داخلی حیاط می‌شوند. همچنین وجود آب بخشی از گردوخاک هوا را جذب کرده و از پراکنده‌شدن آن در فضای داخلی جلوگیری می‌کند (Mirdeghan & Ashkazari & Zarei, 2016, P. 17). باغچه در این الگو نیز به صورت باغ‌وحشی بوده و در آن کمتر الگوی چهارباغ دیده می‌شود. در نمونه‌های به‌جامانده، پوشش گیاهی شامل درختان انار، انگور، انجیر و خرما بوده و تنها در یک بنا، آثار داربندهای قدیمی روی چینه رؤیت می‌شود.

اتابکی به عصر مظفری، این تمایل به ساخت‌وساز در گودی رواج بیشتری یافته است (Abdi, Aboui & Beigzadeh, 2016, P. 15). باغ در این خانه‌ها به صورت طبیعی و روستایی بوده و انتظام هندسی در باغ دیده نمی‌شود. برخلاف نظر ذاکرعاملی می‌توان تصور کرد که ارتباط نزدیک و تنگاتنگ خانه با باغ و فضای سبز در معماری مسکونی در برخی خانه‌های مظفری رواج داشته است و از این دوره به خانه‌های دوره بعد منتقل شده است.

الگوی دوم سرابستان که ترکیبی از خانه‌های فشرده با حیاط اندرونی کوچک و باغچه خلفی است، بیشترین فراوانی را در خانه‌های بررسی شده داشته است (شکل ۶). خانه آل مظفر که از سویی با حیاط مرکزی فشرده احاطه شده است، در این خانه‌ها با باغ پشتی ادغام شده و کمبودهای پلان متمرکز خانه را با فضایی باز و سبز برطرف کرده است. در برخی از خانه‌های موجود در این الگو نیز فضای پیشگاه (طارمی) دیده می‌شود، ولی اصل ثابتی نبوده است. پیدایش باغ پشتی و ارتباط تنگاتنگ آن با خانه، حجم متراکم خانه‌های آل مظفر را تلطیف می‌کند؛ هرچند در این‌گونه،



شکل ۶. نحوه ترکیب خانه کریمی با باغ در الگوی دوم سرابستان‌های مظفری  
منبع: یافته‌های پژوهش



شکل ۵. ترکیب ایوان با باغ در الگوی اول سرابستان‌های آل مظفر  
منبع: یافته‌های پژوهش

جدول ۲. پیشینه و کمیته فراوانی حاصل از گونه‌بندی باغ سرابستان براساس تناسبات کالبدی

تناسبات کالبدی	بیشترین فراوانی	کمترین فراوانی
طول باغ (متر)	۷-۱۲	۴۰-۴۵
عرض باغ (متر)	۵-۹	۲۵-۳۰
مساحت باغ (مترمربع)	۲۵-۱۰۰	۱۰۰۰-۱۵۰۰
تناسبات باغ (عرض/طول)	۱-۱/۱	۱/۸-۲
نسبت مساحت باغ به کل بنا	۰/۱-۰/۲	۰/۵۵-۰/۶
نسبت طول باغ به ارتفاع ایوان	۱-۱/۵	۳/۵-۳/۸
نسبت عرض باغ به ارتفاع ایوان	۱-۱/۲۵	۲/۵-۳
نسبت باغچه پشتی به حیاط اندرونی	۳-۴	۲۰-۲۵

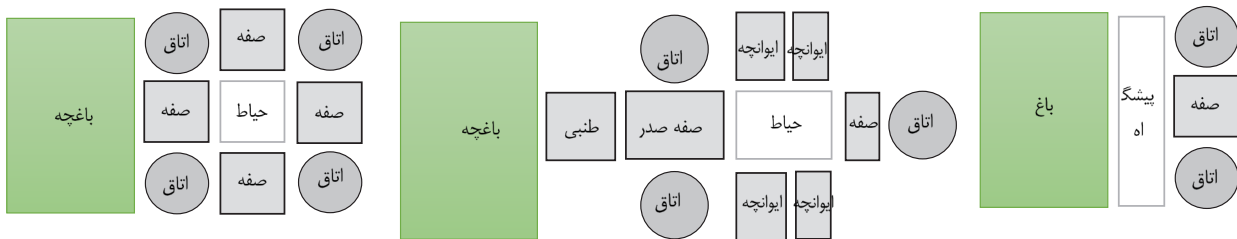
منبع: یافته‌های پژوهش

## نتیجه‌گیری

با حیاط پشتی به دست می‌آید. نیاز به فضای سبز در خانه در عین حفظ ساختار قدیمی خانه در این الگو به کار رفته است. در این دسته، برخی خانه‌های چهارپسکم که تحولات را پذیرا نبوده و وفادار به معماری مسکونی پیشینیان خود بودند، نتوانستند در برابر قابلیت‌های ایجاد حیاط مشجر مقاومت کنند؛ از این رو طرح باغ را به درون الگوی خود راه دادند و چهارصفه را به سرابستان تبدیل کردند (شکل ۹). دسته دوم با افزوده شدن فضای باغچه پشتی کوچک به انتهای خانه ایلخانی به وجود آمده است. خانه‌های مظفری که تحول یافته الگوی خانه‌های چهارصفه بودند، در ادامه دگرگونی‌های خود، پذیرای حیاط سرسبز شدند و راه را برای خلق حیاط‌های گسترده و عمیق صفوی و قاجار هموار کردند (شکل ۸). ایجاد فضای باغ خلفی در داخل خانه‌های ایلخانی در ادامه تحولات کالبدی خانه چهارصفه به وجود می‌آید که شامل فاصله‌گرفتن صفه‌ها از یکدیگر (ایجاد حیاط) و برجسته‌تر شدن صفه جنوبی (صفه صدر) از دیگر صفه‌ها و ایجاد فضای شاه‌نشین (طنبی) است. در الگوی اول سرابستان، نظام خرده‌پیمون خانه‌های آل مظفر با نظام پیمون بزرگ تعویض شده است؛ در حالی که در الگوی دوم با ایجاد نظام خرده‌پیمون دیگر، کارایی این نظام

استقرار این خانه‌ها در شرایط گرم و خشک فلات مرکزی، احداث قنوات فراوان در دوره آل مظفر، خاک مساعد کشاورزی منطقه و ایجاد بستری آرام برای شکوفایی معماری، زمینه را برای ظهور فضای باز سبز خارج از حجم ساختمان خانه در دوره آل مظفر فراهم کرد. خانه-باغ‌های مظفری برخلاف سیاق رسمی، متناسب با شرایط آب‌وهوایی منطقه یزد شکل گرفته و ویژگی عمده آن، بومی بودن آن بوده است. معماری سرابستان که براساس جبران نقیصه حیاط کوچک اندرونی شکل می‌یابد، با دو رویکرد در خانه‌های ایلخانی قابل پیگیری است (جدول ۳). رویکرد اول حذف حیاط اندرونی و انتقال ایوان و نمای ایلخانی به سمت باغ بزرگ و ایجاد خانه-باغ با باغ گودال است. این رویکرد با ایجاد ایوان رفیع در وسط و اتاق‌هایی در پیرامون خود، نطفه شکل‌گیری گودال باغچه‌های قاجاری است (شکل ۷). رویکرد دوم، حفظ ساختار خانه قدیمی و تقویت حیاط اندرونی با حیاط مشجر است که در پشت ایوان جنوبی (خلف خانه) قرار دارد. در این روش با ایجاد باغچه در پشت صفه جنوبی، الگوی معماری خانه به‌روز شده و سرآغاز معماری حیاط زنده در خانه است. این الگو دو زیرگروه دارد. دسته اول از ترکیب خانه چهارصفه (چهارپسکم)

افزایش یافته است. تأثیر سرابستان با ایجاد باغ روی خانه ایلخانی، انکارناپذیر است؛ به طوری که معماری مسکونی دوره صفوی این منطقه وام‌دار این معماری به شمار می‌آید.



شکل ۷. الگوی اول سرابستان با ایجاد گودال باغچه  
منبع: یافته‌های پژوهش

شکل ۸. الگوی دوم سرابستان با ایجاد باغ خلفی در انتهای خانه مظفری  
منبع: یافته‌های پژوهش

شکل ۹. الگوی دوم سرابستان با حفظ طرح چهارصفا  
منبع: یافته‌های پژوهش

### جدول ۳. نتیجه‌گیری مطالعات

سرابستان آل مظفر		
الگوی دوم سرابستان	الگوی اول سرابستان	الگوی اول سرابستان
دسته دوم	دسته اول	دسته اول
ساختار ترکیبی	ساختار شعاعی	ساختار خطی
تغییر در الگوی چهارصفا	بدون تغییر در الگوی چهارصفا	واپاشی الگوی چهارصفا
ایجاد باغچه پشتی هم‌سطح با بنا	ایجاد باغچه پشتی هم‌سطح با بنا	ایجاد گودال باغچه
صفا پشت به سوی باغ دارد.	صفا پشت به سوی باغ دارد.	صفا رو به سوی باغ دارد.
خانه یک حیاط کوچک و یک حیاط بزرگ دارد.	خانه دو حیاط کوچک دارد.	خانه یک حیاط بزرگ دارد.
قاضی جلال‌الدین، کریمی کلانتری، قاری‌ها، طهرانی	محمدعلی گل	بارجینی، دوست گل یزد، شهنه‌ای، طاهری

منبع: یافته‌های پژوهش

## سپاسگزاری

می‌کنم که خاضعانه گزارش پژوهش خانه‌های صفوی و مظفری میبد را در اختیار من قرار دادند و راهنمای این جانب

بدین‌وسیله سپاس فراوان خود را از استاد محترم دکتر عیسی اسفنجاری کناری و دکتر لیلا ذاکرعاملی اعلام

## تعارض منافع

این مقاله پژوهشی مستقل است که بدون حمایت مالی سازمانی انجام شده است. در مطالعه حاضر هیچ‌گونه تعارض منافی وجود ندارد.

## References

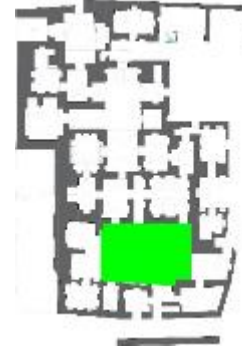
- Abdi, M., Aboui, R., & Beigzadeh Shahri, H. (2016). Study of the garden pit footprint in Yazd architecture during the Atabakan and Muzaffar eras, *International Conference on Contemporary Islamic-Iranian Architectural Traditions*, Mohaghegh Ardabili University, June. [in Persian]
- Afshar, I. (1975). *Yadegarha-i Yazd*, Tehran: Anjuman -i Athar-i melli Publication. [in Persian]
- Attar, Mohammad Ibn Ibrahim, (2014). *Ghazals*, translated by Ali Alizadeh and Kenneth Lowry, Tehran: Kitab Aban. [in Persian]
- Cheraghani Montazer, R. (2015). *Analytical Dictionary of Words and Compositions of Khaghani Shervani Divan*, Tehran: Tarbiat Dabir Shahid Rajaei University. [in Persian]
- Hamedani, R. D. F. (1975), *Endowment letter of Rashidi quarter*. by Iraj Afshar and Mojtaba Minavi, Tehran: Anjuman -i Athar-i melli Publication. [in Persian]
- Iraqi, Fakhreddin (2012) *Ghazals*, Tehran: Peydayesh, 1st edition. [in Persian]
- Ismaeil Isfahani, Kamaluddin (2020). Editor: Mohammad Reza Zia, Tehran: Sokhan. [in Persian]
- Jabal Ameli, A., & Zaker Ameli, L. (2013), The evolution of Eivan in traditional houses of Yazd-Ardakan plain from Mozaffari to Qajar period. *Sofeh Magazine*, 23, 62. [in Persian]
- Jafari, J. H. (1964). *Tarikh-i Yazd*. Tehran, Book Translation and Publishing Company. [in Persian]
- Jami, Abdul Rahman Ibn Ahmad, (2015). Introduction: Mohammad Roshan, Tehran: Negah. [in Persian]
- Janebollahi, S. (2004). *Forty speeches in meybod anthropology*. Tehran: Roshanan Publications. [in Persian]
- Kateb, A. H. (1965). *Tarikh-i jadid-i Yazd*. Tehran: Farhang Iran Zamin Publications. [in Persian]
- Katebi, M. (1955). *History of Al-Muzaffar*. Edited by Abdolhossein Navai, Tehran: Ibn Sina Publications. [in Persian]
- Khademzadeh, M. H. (2008). *Architecture of Al-Muzaffar period of Yazd*. Tehran: Hampa Publishing, with the participation of the Cultural Heritage, Industries Organization Handicrafts and tourism of Yazd province. [in Persian]
- Mir Hosseini, M. H. (1992). *Yazd Zohort-e-Soqoot Al-Mozaffar*. Master Thesis, University of Tehran, Faculty of Literature. [in Persian]
- Mirdeghan Ashkazari, F., & Zarei, M. E. (2016). The role of the central courtyard model in moderating the harsh conditions of hot and dry climate in Yazd region. *Quarterly Journal of Islamic Iranian Studies*, 23. [in Persian]
- Mirdeghan Ashkazari, F., & Zarei, M. E. (2018). Study of the interaction of the principles of residential architecture of the Muzaffar and Qajar periods of Yazd city from the perspective of orientation with solar energy. *Armanshahr Journal of Architecture and Urbanism*, 27. [in Persian]
- Mirdeghan Ashkazari, F., Zarei, M. E., & Khademzadeh, M. H. (2016). Residential architectural decorations of Al-Muzaffar period in Yazd region and their place in the houses of

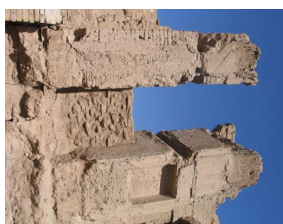
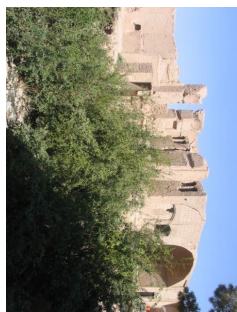
- this period. *Iranian Journal of Architectural Studies*, 5, 9. [in Persian]
- Moradi, S., Matin, M., Fayyaz, R., & Dehbashi Sharif, M. (2015) Typology of Tabriz traditional courtyard houses based on physical criteria related the climatic performance of the central courtyard. *Journal of Urban Management*, 51. [in Persian]
- Pirnia, M. K. (2001). *Introduction to Islamic Architecture of Iran*. Edited by Gholam Hossein Memarian. Tehran, Iran University of Science and Technology Press, Fifth Edition. [in Persian]
- Saadi Shirazi, Mosleh al-Din (2018). *Ghazals*, edited by Mohammad Ali Foroughi 'Tehran: ghoghnoos. [in Persian]
- Savoji, Salman (2010). *Generalities*, Editor: Abbas Ali Vafaei, Tehran: Sokhan.
- Shah Nematullah Vali (2020). *Divan*, Introduction: Saeed Nafisi, Tehran: Negah. [in Persian]
- Soltanzadeh, H. (2011). The Role of Geography in the Formation of Yards in Traditional Iranian Homes. *Journal of Human Geography Research*, 75. [in Persian]
- Wilber, D. (2014). *Islamic architecture of Iran in the patriarchal period*. Translation: Abdullah Faryar. Tehran: Scientific and cultural publication.
- Wilbur, D., & Golmbeg, L. (1994). *Timurid architecture of Iran and Turan*. Translated by Keramatullah Afsar and Mohammad Yousef Kiani, Tehran: Cultural Heritage Organization, First Edition.
- www.wikipedia.org farsi.
- Yazd Cultural Heritage Organization (no date), Maps of Yazd.
- Zakani, Obaid (2009). *Generalities*, Editor: Parviz Atabaki, Tehran: Zavar. [in Persian]
- Zaker Ameli, L., & Esfanjari Kenari, E. (2008). The Architecture of Safavid Houses Meybod, *Collection of Architecture and Urban Planning Articles of Isfahan School Conference*, Published by the Academy of Arts of the Islamic Republic of Iran. [in Persian]
- Zaker Ameli, L., Abouei, R., & Mozaffar, F. (2012). The emergence of Badgir in the houses of the Yazd-Ardakan plain. *Iranian Journal of Restoration and Architecture Restoration of historical cultural works and textures*, 2, 15-28. [in Persian]
- Zakir Ameli, L., & Esfanjari Kenari, E. (2006). Mozaffari houses. In Meybod, the city that Exists, by the efforts of Eisa Sponge Sponge 157-208, Cultural Heritage and Tourism Organization, *Meybod Cultural Heritage Research Center*. [in Persian]

پایوست

جدول ۱. اسامی و مشخصات کابندی خانه‌های مورد بررسی و مقایسه تطبیقی میان آنها

خانه بارجینی یزد	خانه حاتم هفتنادر	خانه قاضی جلال الدین هفتنادر	خانه آقا سیدگل سرخ یزد
N-S	N-S	E-W	E-W
$L*W=۱۲.۵*۲.۳$	$L*W=۱۱.۲*۱۰.۸$	$L*W=۹.۸*۶.۴$	$L*W=۱۴.۵*۱۰.۵$
SI=۲.۸۵	SI=۱.۲۰	SI=۶.۲.۳	SI=۱.۵۷
$L/W= 1.84$	$L/W= ۱.۰۳$	$L/W= ۱.۵۲$	$L/W= ۱.۳۸$
$SI/S= ۰.۲۸$	$SI/S= ۰.۱۹۵$	$SI/S= ۰.۱$	$SI/S= ۰.۳۱$
$L/H= ۳.۸۳$	$L/H= ۱.۴۶$	$L/H= ۱.۳۲$	$L/H= 1.75$
$W/H= ۲.۱$	$W/H= ۱.۴$	$W/H= ۰.۸$	$W/H= 1.28$
حیاط مرکزی ندارد=SI/S2	SI/S2=۶.۲۱۷	SI/S2=۳.۱۱	SI/S2=3.48





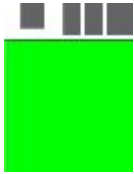

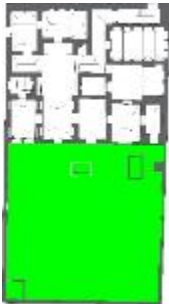
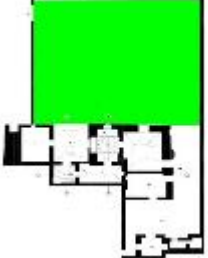

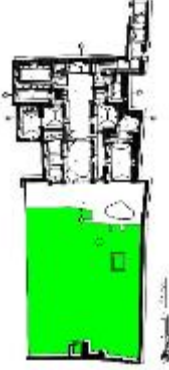


خانه بارچینی یزد

خانه حاتم هفتاد

خانه قاضی جلال الدین هفتاد

خانه آقا سید گلسخ یزد

خانه کریمی یزد	خانه شهنه ای یزد	خانه دوست گل یزد	خانه حسن آبادی یزد
N-S	N-S	N-S	N-S
$L*W=۱۶.۸۸*۱۷.۴$	$L*W=۲۰.۳۷$	$L*W=۲۴.۳۵$	$L*W=۱۷.۳۲$
SI=۲۹۳	SI=۵۹۲	SI=۵۹۶	SI=۲۵۷
$L/W= 1.02$	$L/W= ۱.۳۵$	$L/W= 1$	$L/W= ۱.۳۹$
$SI/S= .۰۴۲$	$SI/S= .۰۵۲$	$SI/S= .۰۵۱$	$SI/S= .۰۴۲$
$L/H= ۲.۱۶$	$L/H= ۲.۵$	$L/H= ۲.۱۲$	$L/H= ۲.۳۱$
$W/H= ۲.۱۲$	$W/H= ۲.۶$	$W/H= ۲$	$W/H= ۱.۷۸$
$SI/S2=۱۷.۲۳$	حیاط مرکزی ندارد $SI/S2=۰$	حیاط مرکزی ندارد $SI/S2=۰$	$SI/S2=۲۵.۵$
			
			



خانه کریمی یزد

خانه شحنه ای یزد

خانه دوست گل یزد

خانه حسن آبادی یزد

خانه نجیب یزد	خانه میرزااحمدخان طاهری یزد	خانه محمدعلی گل یزد	خانه کلاتوری یزد
N-S	N-S	E-W	N-S
$L*W=۵۰*۵۵$	$L*W=۳۰*۴۵$	$L*W=۶۰*۷۵$	$L*W=۶۶*۶۷$
S1=25	S1=۱۳۵۰	S1=48	S1=۴۴
L/W=1	L/W= 1.5	L/W= 1.17	L/W= ۱
S1/S=0.13	S1/S= ۰.۶	S1/S= ۰.۱۹	S1/S= ۰.۲۲
L/H=۱	L/H=?	L/H= ۱.۴۴	L/H= ۱
W/H=1	W/H=?	W/H= 1.23	W/H= 0.99
S1/S2=1.78	خط مرکزی ندارد S1/S2=?	S1/S2=3.2	S1/S2=6.28



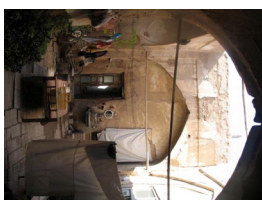
خانه نجیب یزد



خانه میرزااحمدخان طاهری یزد



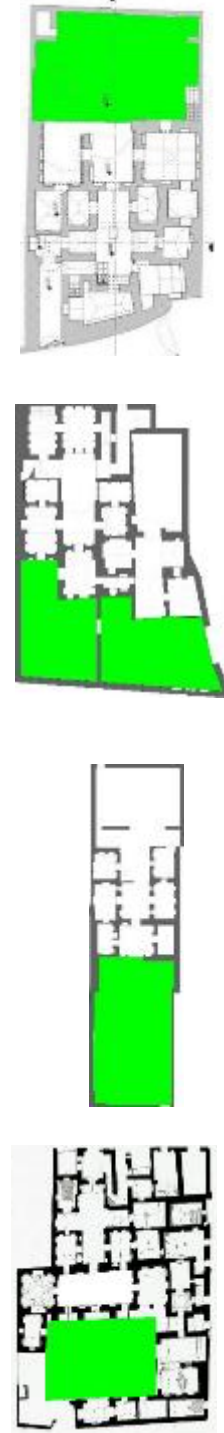
خانه محمدعلی گل یزد



خانه کلاتری یزد



خانه کدخدای بفریبه		خانه صدیقی خویک		خانه طهرانی بزد		خانه قاری ها بزد	
E-W	N-S	E-W	E-W	E-W	E-W	E-W	E-W
$L*W=11.5*1.6$	$L*W=10.3*1.3$	$L*W=8.3*1.76$	$L*W=8.5*1.25$				
SI=78	SI=197	SI=75	SI=100				
$L/W=1.4$	$L/W=1.17$	$L/W=1.12$	$L/W=1.47$				
$SI/S=0.17$	$SI/S=0.36$	$SI/S=0.2$	$SI/S=0.29$				
$L/H=2.66$	$L/H=2.2$	$L/H=1.46$	$L/H=1.71$				
$W/H=1.97$	$W/H=1.17$	$W/H=1.7$	$W/H=1.16$				
$SI/S2=4$	$SI/S2=7.29$	$SI/S2=4.1$	$SI/S2=10$				



خانه کدخدای بفرویه



خانه صدیقی خویدک



خانه طهرانی یزد



خانه قاری ها یزد



(منبع نقشه‌ها: سازمان میراث فرهنگی استان یزد، خادم زاده، ۱۳۸۷)