

## Recognition of the Urban Arsen as a Model for the Iranian-Islamic City with Emphasis on Religious Spaces

Asghar Molaei

Faculty of Architecture and Urbanism, Tabriz Islamic Art University, Tabriz, Iran

### Article Info

#### Original Article

Received: 2020/09/08.

Accepted: 2020/12/10.

Published Online 2021/01/17

 10.30699/athar.41.1.92

Use your device to scan  
and read the article online



#### Corresponding Author

Asghar Molaei

Faculty of Architecture and  
Urbanism, Tabriz Islamic Art  
University, Tabriz, Iran

Email:

[molaei.2488@gmail.com](mailto:molaei.2488@gmail.com)

### ABSTRACT

Urban arsen is an Iranian-Islamic model that was formed in the neighborhood and city centers in the past. Combining different uses together creates a diverse set of local or urban functions that meet the needs of many citizens together. These functions include the bazaar, mosque, Dar al-Shifa, library, school and etc. Examples of these components are the urban arsen, which is often built around religious places such as a mosque or shrine, and thus in addition to meeting daily needs, they built a connection between the people's lives and a spiritual atmosphere and spirituality. Therefore, the present article aimed to explain the position of urban arsen as a model in the development of the Iranian-Islamic cities with emphasis on the centrality of religious places, which in the theoretical part, it is done by descriptive research method and content analysis of texts and logical reasoning, and in the case sample part, it is done by field survey method. Urban arsen is an efficient model for the Iranian-Islamic urban center and can be used in planning and redesigning of Iranian-Islamic cities. Urban arsen in the tradition of Iranian-Islamic architecture and urban planning have various types and functions, which are: religious arsen, service, medical, sports, commercial, and cultural arsen. Urban arsen has the characteristics and criteria of urban design and planning, which include: having the meaning and identity derived from the religious and devotional center, diversity and functional compatibility, pedestrianism, balance of mass and space with central courtyards, balanced skyline and diverse, spatial hierarchy and access.

**Keywords:** Urban arsen, Iranian and Islamic city, Religious places, Urban centers, Spirituality.

Copyright © 2020. This open-access journal is published under the terms of the Creative Commons Attribution-NonCommercial 4.0 International License which permits Share (copy and redistribute the material in any medium or format) and Adapt (remix, transform, and build upon the material) under the Attribution-NonCommercial terms.

#### How to Cite This Article:

Molaei A. (2020). Recognition of the Urban Arsen as a Model for the Iranian-Islamic City with Emphasis on Religious Spaces. *Athar*. 41(1), 108-129

مقاله پژوهشی

بازشناسی آرسن شهری به عنوان الگویی برای مراکز شهر ایرانی-اسلامی با مرکزیت فضاهای مذهبی

اصغر مولائی\*

دانشکده معماری و شهرسازی، گروه معماری و شهرسازی، دانشگاه هنر اسلامی تبریز، تبریز، ایران

اطلاعات مقاله	خلاصه
دریافت: ۱۳۹۹/۰۹/۰۴ پذیرش: ۱۳۹۹/۱۱/۱۰ انتشار آنلاین: ۱۳۹۹/۱۱/۱۵	
<b>نویسنده مسئول:</b> <b>اصغر مولائی</b> دانشکده معماری و شهرسازی، گروه معماری و شهرسازی، دانشگاه هنر اسلامی تبریز، تبریز، ایران <b>پست الکترونیک:</b> <a href="mailto:molaei.2488@gmail.com">molaei.2488@gmail.com</a>	<p>آرسن شهری، الگویی ایرانی-اسلامی است که در دوره‌های گذشته در مراکز محله و شهر شکل می‌گرفت. ترکیب کاربری‌های گوناگون در کنار یکدیگر مجموعه‌های متنوع از عملکردهای محلی یا شهری را پدید می‌آورد که نیازهای بسیاری از شهروندان را یکجا تامین می‌نمود. این عملکردها شامل بازار، بازارچه، مسجد، دارالشفاء، کتابخانه و مدرسه علمیه، نمونه‌هایی از این اجزاء آرسن شهری هستند که اغلب پیرامون فضایی مذهبی مانند مسجد یا امامزاده احداث می‌شده‌اند و بدین وسیله علاوه بر تامین نیازمندی‌های روزمره، بین زندگی مراجعین با فضایی معنوی و معنویت پیوند حاصل می‌شد. از این رو، مقاله حاضر با هدف تبیین جایگاه آرسن شهری به عنوان الگویی در توسعه شهر ایرانی-اسلامی با تاکید بر مرکزیت فضاهای عبادی و مذهبی است که در بخش نظری با روش تحقیق توصیفی و تحلیل محتوای متون و استدلال منطقی و در بخش نمونه موردی با روش پیمایش میدانی انجام می‌شود. آرسن شهری الگویی کارآمد برای مرکز شهری ایرانی-اسلامی و قابل استفاده در برنامه‌ریزی و طراحی مجدد شهرهای ایرانی-اسلامی است. آرسن‌های شهری در سنت معماری و شهرسازی ایرانی-اسلامی دارای گونه‌ها و کارکردهای متنوعی است که عبارتند از: آرسن مذهبی، آرسن خدماتی، آرسن درمانی، آرسن ورزشی، آرسن تجاری، آرسن فرهنگی و آموزشی. آرسن شهری دارای ویژگی‌ها و معیارهای طراحی و برنامه‌ریزی شهری است که عبارتند از: برخورداری از معنا و هویت برگرفته از کانون مذهبی و عبادی، تنوع و سازگاری کارکردی، پدیده‌مداری، تعادل توده و فضا با حیاط‌های مرکزی، خط آسمان متعادل و متنوع، سلسله مراتب فضایی و دسترسی.</p> <p><b>کلیدواژه‌ها:</b> آرسن شهری، شهر ایرانی-اسلامی، فضاهای مذهبی، مراکز شهری، معنویت.</p>

حق کپی‌رایت انتشار: این نشریه دارای دسترسی باز، تحت قوانین گواهی‌نامه بین‌المللی Creative Commons Attribution 4.0 International License منتشر می‌شود که اجازه اشتراک (تکثیر و بازآرایی محتوا به هر شکل) و انطباق (بازترکیب، تغییر شکل و بازسازی بر اساس محتوا) را می‌دهد.

مولائی اصغر (۱۳۹۹). بازشناسی آرسن شهری به عنوان الگویی برای مراکز شهر ایرانی-اسلامی با مرکزیت فضاهای مذهبی. فصلنامه علمی اثر، ۴۱ (۱)، ۱۰۸-۱۲۹.

## مقدمه

تجاری در کنار سایر عوامل تبلیغات تجاری سبب گسترش مصرف‌گرایی شده است. تبلیغات تجاری شهری و مصرف کالا در میان زنان، باعث افزایش مصرف‌گرایی، بیان خود، فردگرایی، مادی‌گرایی می‌شود. (Mousavi and Ahmadi, 1988, PP. 23-102).

در سراسر ایران بسیاری از امامزاده‌ها به‌عنوان جانشین مسجد ایفای وظیفه می‌کنند (Hillen Brand, 1988, P. 25). سبک عمومی معماری ساده آرامگاهی عبارت است از بنایی مکعب با قبه‌های که بر روی ساقهای چندضلعی قرار گرفته است. از این گونه ساختمان‌های آرامگاهی ساده، در سراسر گورستان‌های مسلمانان از کرانه‌های بیابان‌ها و دریاها از اقیانوس اطلس تا هند همه جا به چشم می‌خورد (Burkhart, 2010, P. 106). آرامگاه در جامعه شیعی، تنها به‌عنوان یک مکان تدفینی مطرح نبوده است. بلکه جایگاه آن به بزرگداشت ائمه شیعه و احادیثی که در ارتباط با اهمیت زیارت قبور امامان شیعه به نقل از پیامبر اکرم (ص) و یا به نقل از امامان شیعه نقل شده است برمی‌گردد (Sajjadi, 2013, P. 839).

«هویت شهری به راحتی ساخته نمی‌شود نیاز به زمان دارد تا آرام آرام شکل گیرد و حاصل سرمایه‌گذاری اقتصادی، اجتماعی و فرهنگی نسل‌های پیشین است. شهرهای معاصر ایران از جمله بافت‌های جدید در شهر تهران بی‌شناسه شده است و می‌خواهد خود را با برج مخابراتی که در همه شهرهای بزرگ دنیا هست معرفی کند. میدان‌های جدید شهر نظیر میدان هفت تیر، میدان صادقیه و ... فاقد هویت و تشخص کالبدی و فضایی هستند. انسان در آنها بلا تکلیف است و نمی‌توان از آنها به‌عنوان فضلی شهری یاد کرد. به عبارتی دیگر می‌توان گفت هویت شهری در بخش‌های جدید شهرهای معاصر ایرانی کاملاً زیر سوال است» (Kiafar and Habibi, 2019, P. 313, Mokhtari Taleghani, 2012, P. 221).

بازی رایج در آن زمان به نام "پال-مال" برمی‌گردد. (Cowan and Rogers, 2005, P. 231).

شهرسازی در دوره تجدد، با شعار پهنه‌بندی تک عملکردی و به تفکیک عملکردهای شهری در چهار دسته سکونت، کار، تفریح و ارتباطات پرداخته‌اند، با منطقه‌بندی، منجر به از بین رفتن کیفیت‌هایی همچون تنوع، حس مکان، تعلق خاطر و اختلاط کاربری‌ها گردید و مورد انتقاد صاحب نظرانی همچون ممفورد و جیکوبز شد. (Bahraini, 2009). در این راستا عبارت سی بی دی<sup>۱</sup> یا «محدوده تجاری شهر»، ناحیه تجاری یک شهرک یا مرکز شهر است، در بریتانیا. این عبارت آمریکایی، در دهه ۱۹۷۰ میلادی، به‌طور گسترده‌ای مورد مناقشه بوده و در دهه ۱۹۹۰ میلادی، ذهنیت متعادلی نسبت به آن ایجاد شد (Cowan, 2010, P. 55). شهرسازی دوره معاصر، از الگوها، اصول و روش‌های مختلفی در خلق مراکز شهری سرزنده استفاده نموده است. یکی از آنها مگااستراکچرها یا آبرساختمان یا شهر به مثابه یک ساختمان است که همه کاربری‌ها و عملکردهای مورد نیاز به‌صورت ترکیبی از عناصر مختلف از قبیل آپارتمان، فروشگاه، مراکز مذهبی و ... در یک ساختمان قرار می‌گیرد (Bahrainy and Taghabon, 2009, PP. 129-141).

مراکز شهری معاصر از لحاظ فرهنگی نیز مسائل متعددی به همراه دارند. یکی از این مسائل رشد مال‌ها<sup>۲</sup>، مراکز خرید بزرگ، فروشگاه‌ها، مجتمع‌های تجاری اداری، پاساژها و ساختمان‌های مدرن بلندمرتبه یا بزرگ مقیاس است که آسیب‌هایی از قبیل رواج مصرف‌گرایی، مدگرایی، تجمل‌گرایی و فرهنگ بیگانه تشدید می‌شود (Kazemi and Abazari, 2005, P. 174). چون "عقب‌نماندن از طیف وسیع مردم" سرچشمه می‌گیرد. این اسطوره، فرد را با مصرف کردن خشنود و حس یکپارچه بودن را با دیگران به او می‌بخشد (Sajedi and Nemati, 2012, PP. 65-67). امروزه در جامعه ما ایجاد و رشد مراکز

1. CBD: Central Business District; Downtown

۲. مال به مرکز خرید یا تفریحی گفته می‌شود که کاربران از وسیله نقلیه استفاده می‌نمایند. نخستین کاربردهای واژه مال به انگلستان قرن شانزدهم و به نوعی

کلانشهرهایی همچون تهران قابل مشاهده است. میدان‌های هفت تیر، ولیعصر، انقلاب و رسالت از جمله مراکز شهری مساله‌داری محسوب می‌شوند که حاکمیت سواره، بناهای بلند مرتبه و مراکز خرید و مصرف با الگوی غربی قابل مشاهده است. در مقابل قطب‌های عملکردی همچون مجموعه حرم حضرت عبدالعظیم (ع) در شهر ری و مجموعه امامزاده صالح (ع) در شمال شهر تهران با گرد هم آوردن مجموعه‌ای منسجم و کارآمد از کاربری‌های شهری حول مرکز مذهبی با کیفیت‌های محیطی به‌وجود آورده است.

با طرح مساله فوق، هدف این تحقیق، تبیین جایگاه آرسن شهری به‌عنوان الگویی در توسعه شهر ایرانی-اسلامی با تاکید بر مرکزیت فضاهای عبادی و مذهبی است. از این رو پرسش‌های این تحقیق عبارتند از: (۱) مسائل و نیازهای مراکز شهری و قطب‌های عملکردی در شهرهای معاصر ایران چیست؟ (۲) اصول، مولفه‌ها و شاخص‌های الگوی آرسن شهری در ایجاد مراکز شهری ایرانی-اسلامی کدامند؟ فرض اولیه پژوهش عبارت است از اینکه آرسن شهری به‌عنوان الگویی کارآمد می‌تواند در برنامه‌ریزی و طراحی مراکز شهرهای ایرانی اسلامی در گونه‌ها و کارکردهای متنوع استفاده شود. در این راستا، برخی مراکز شهری گونه‌های آرسن شهری می‌تواند با مرکزیت فضاهای عبادی و مذهبی (مانند مساجد محله و شهر، بقاع متبرکه، حسینیه‌ها و ...) آمیخته با معنویت و منظر ایرانی-اسلامی شکل گیرد.

### روش پژوهش

پژوهش حاضر برای تبیین الگوی آرسن شهری با رویکرد ترکیبی (کمی و کیفی) و از نوع میان‌رشته‌ای است. چنانچه در روش انجام پژوهش در بخش مطالعات نظری با استفاده از روش تحقیق توصیفی و تحلیل محتوای متون و استدلال منطقی به استخراج مولفه‌ها و معیارهای پژوهش پرداخته می‌شود و در بخش نمونه موردی با روش پیمایش میدانی و شیوه‌های توزیع پرسشنامه و تحلیل آن در نرم افزارهای آماری انجام می‌شود. در راستای ارزیابی و صحت مدل و معیارهای ارائه شده در دو نمونه موردی از شهر تهران به ارزیابی گذاشته شده است. در جهت ارزیابی نمونه‌های موردی (حرم حضرت

در خصوص موضوع آرسن شهری، تنها در کتاب "سبک شناسی معماری ایرانی" محمدکریم پیرنیا و تدوین غلامحسین معماریان، اشاره محدودی به آرسن شهری نقش جهان و گنجعلی‌خان کرمان و حرم مطهر حضرت امام رضا (ع) شده است. همچنین در برخی مقالات معماری نیز اشاره-ای به عنوان آرسن شهری شده است اما در خصوص الگویی برای شهرسازی معاصر مطالب چندانی وجود ندارد. اما در مطالعات و پژوهش‌های شهرسازی بویژه در تالیفات معاصر، تحقیقی انجام نشده است.

بنابراین مساله اصلی پژوهش عبارت است از اینکه قطب‌های عملکردی و مراکز شهری معاصر از هویت بومی، کیفیت‌های انسانی و فضایی معنوی برخوردار نیستند. چنانچه با حاکمیت ظواهر مادی، تجمل و خودنمایی جای معنویت را گرفته است. همچنین ترویج مصرف‌گرایی و سبک زندگی غیربومی در قطب‌های عملکردی و مراکز شهری معاصر است. تجمع بناهای عمومی و مرتفع حول تردد پر ازدحام سواره در فلکه‌ها و میدان‌های شهری معاصر امری رایج در شهرهای فعلی ایران مبدل شده است. این گونه پراکنش و چینش کاربری‌ها، خرید و مصرف بی‌رویه و تشدید مصرف-گرایی در بین شهروندان را موجب می‌شود. چرا که مراکز خرید، پاساژها و مجتمع‌های تجاری که رشد سریع آنها قابل تامل است، با تبلیغات و سوسه‌انگیز و فریبنده، فرهنگ غیربومی و مصرف‌گرایی را تشدید می‌نماید و مسائلی را در باب هویت شهری به وجود می‌آورد. مراکز شهری اغلب با تسلط بناهای بلندمرتبه، حاکمیت سواره، آلودگی‌های صوتی و بصری و زیست محیطی و استرس‌های محیطی همراه است. در کنار این مسائل، مطالعه تجارب بومی شهرسازی از لحاظ فرم و عملکرد شهری می‌تواند در تبیین و استخراج الگوهای ایرانی-اسلامی راهگشا باشد. در حالیکه، مرکز محله و شهر در مبانی اسلامی-ایرانی، با حاکمیت ارزش‌های الهی و حیات مدنی توأم با آرامش و آسایش پدیدار می‌شود که با استقرار کاربری‌ها در الگوی آرسن شهری، با نظمی معطوف به هویت، کیفیت‌های انسانی و ارزش‌های اسلامی محقق می‌شود. چنین وضعیتی در بسیاری از مراکز شهری،

عبدالعظیم (ع) و محدوده میدان هفت تیر تهران) پرسشنامه به روش دلفی تهیه و در بین ۵۰ نفر از عوامل و افراد حاضر در محدوده توزیع گردیده و سپس با استفاده از تکنیک ای این پی اطلاعات حاصل از پرسشنامه‌ها تحلیل، بحث و در نهایت جمع‌بندی و نتیجه‌گیری شده است.

فرایند انجام تحقیق به این صورت است که ابتدا مساله ناکارآمدی الگوی فضایی و کارکردی مراکز شهری و قطب‌های عملکردی مطرح و در ادامه گونه‌ها، مولفه‌ها و شاخص‌های الگوی ارسن شهری مطالعه و استخراج شده و در بررسی تجارب منتخب ضمن استخراج مزایا و راهبردهای آموزنده، پرداخته می‌شود. در ادامه با توصیف نمونه‌های مورد مطالعه و ارزیابی جایگاه شاخصه‌های ارسن شهری به‌عنوان مرکز شهری مطلوب، پرداخته شده است که شکل ۱ فرآیند انجام پژوهش حاضر را نشان می‌دهد.

#### مفهوم و گونه‌شناسی ارسن شهری

تعاریف مختلفی از ارسن در کتاب‌های مختلف موجود است. در تمامی این تعاریف روی "مجموعه" بودن تاکید شده است. در فرهنگ واژه‌های معماری سنتی ایران، ارسن مجموعه فضاها و عناصر تشکیل‌دهنده خانه، مجتمع شهری، مجموعه‌ای که کلیه نیازهای شهری را در خود دارد، تعریف شده است (Hamzenejad M, Seirafianpour, 2019, P. 87). فرهنگ لغت، مفهوم ارسن را "مجموعه‌ای از ساختمان‌های عمومی شهری" معرفی می‌نماید. پیرنیا (Pir Nia, 2001, P. 281) ارسن شهری، مجموعه‌ای از ساختمان‌ها است که نیازهای شهری را برآورده می‌کند. ارسن‌های شهری، تنوع زیادی از حیث منشاء شکل‌گیری، کارکردی، فضایی-کالبدی، معنا و مقیاس دارند با توجه به این امر، ارسن شهری را می‌توان از لحاظ کارکردی، فرمی، معنایی و مقیاس عملکردی دسته‌بندی کرد:

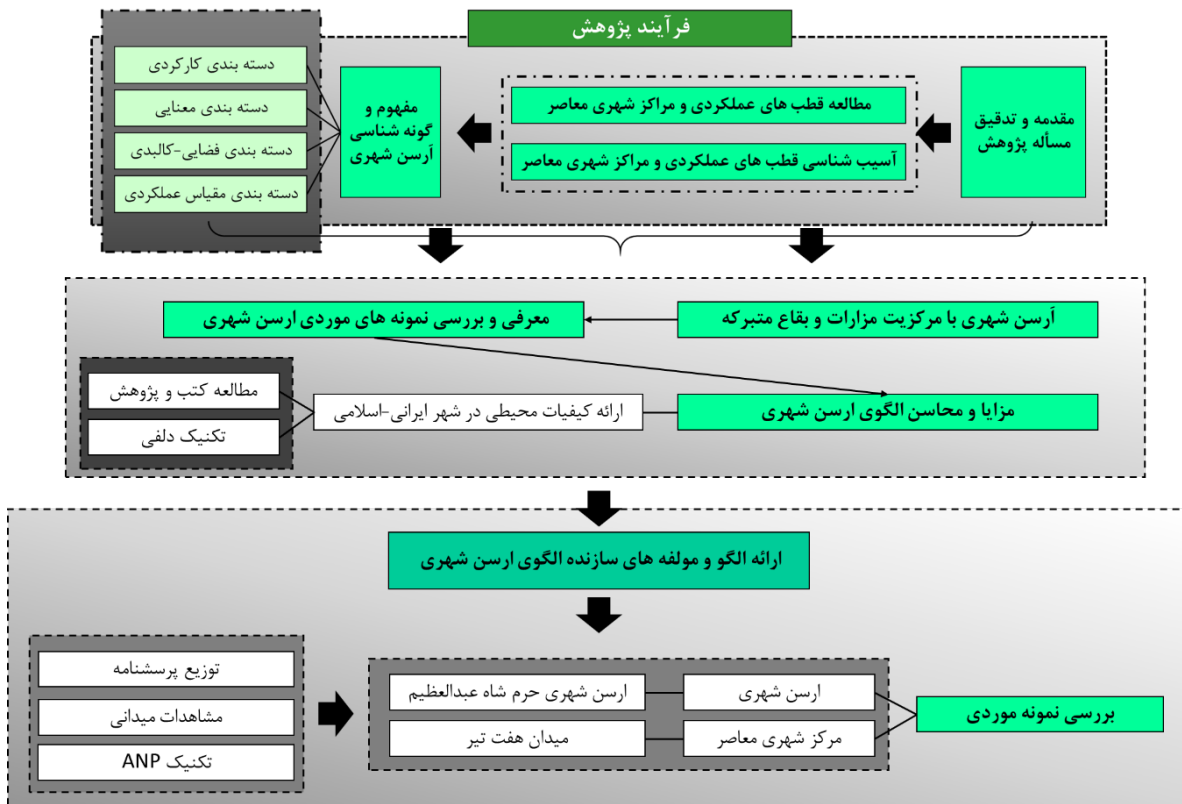
الف) دسته‌بندی کارکردی: با توجه به انواع کاربری‌ها، کمیّت و کیفیت ترکیب کاربری‌های مختلف در کنار

همدیگر، گونه‌های مختلفی از ارسن شهری پدید می‌آید که با توجه به کاربری فضای مرکزی که بر بافت ارسن غالب هست، کارکرد مذهبی، فرهنگی، اجتماعی، خدماتی، تجاری، آموزشی، سیاسی و حکومتی (مانند ارسن نقش جهان اصفهان) و تفریحی (باغ‌های ایرانی) باشد.

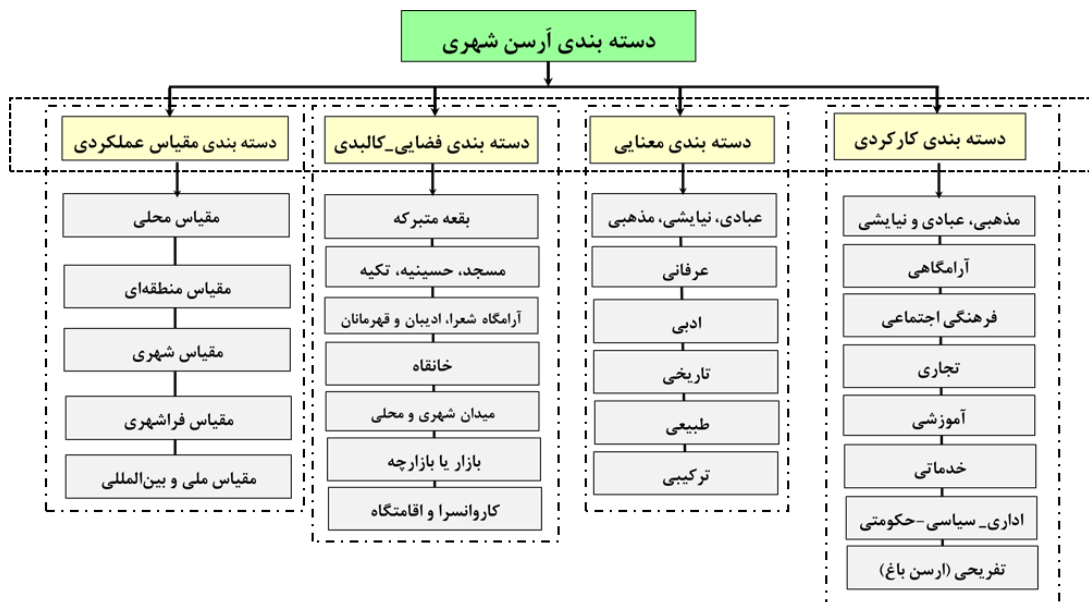
ب) دسته‌بندی معنایی: معنای ایجادشده در مجموعه ارسن شهری به عوامل مختلفی از جمله پیشینه و کارکرد فضای مرکزی، رویدادها و وقایعی که در بخشهای مختلف آن اتفاق می‌افتد، بستگی دارد. روح حاکم بر ارسن شهری و حال و هوای آن می‌تواند شامل معنای الوهیتی، مذهبی، عبادی و نیایشی، عرفانی، ادبی، تاریخی، طبیعی و یا ترکیبی از چند عامل باشد.

ج) دسته‌بندی فضایی-کالبدی: چگونگی ترکیب توده و فضا نوع فضای مرکزی در بافت ارسن شهری، گونه‌های متفاوتی از ارسن شهری را پدید می‌آورد که ارسن با کانونیت بقعه، مسجد، تکیه، حسینیه، آرامگاه، خانقاه، میدان محلی یا شهری، بازار یا بازارچه گونه‌های رایج در دسته‌بندی فضایی-کالبدی ارسن‌های شهری محسوب می‌شوند. همچنین فرم‌هایی از قبیل گنبد، مناره‌ها، سردر، صحن و میدان، بنای آرامگاهی و ... که در بافت ارسن شهری غالب هستند، گونه‌های متنوعی را به‌وجود می‌آورند.

د) دسته‌بندی از لحاظ مقیاس عملکردی: با توجه به سطح عملکرد کاربری‌ها، می‌توان ارسن‌های شهری را در مقیاس‌های محلی، منطقه‌ای، شهری و فراشهری و جهانی در نظر گرفت. حرم مطهر امام رضا (ع) نمونه‌ای از ارسن-شهری در مقیاس فراشهری، حرم مطهر حضرت معصومه (س) ارسن‌شهری در مقیاس شهری و فراشهری، حرم حضرت عبدالعظیم (ع) ارسن‌شهری در مقیاس شهری و منطقه‌ای، مجموعه امامزاده صالح (ع) ارسن‌شهری در مقیاس منطقه‌ای، مجموعه امامزاده قاسم در چیدر تهران ارسن‌شهری در مقیاس محلی محسوب می‌شوند.



شکل ۱. فرآیند انجام پژوهش؛ (منبع: نگارنده)



شکل ۲. دسته‌بندی انواع آرسن شهری از لحاظ کاربردی، معنایی، فضایی-کالبدی و مقیاس عملکردی؛ مأخذ: نگارنده.

## آرسن شهری با تاکید بر مرکزیت فضاهای عبادی و مذهبی

بقاع متبرکه، مساجد، حرم امامزادگان و حسینیه‌ها و تکایا، آرامستانهای قدیمی و مدارس در ایجاد نشاط اجتماعی و معنوی و امیدواری و سرزندگی اجتماعی جایگاهی مهم و موثر دارند. از قدیم‌الایام امامزادگان کانون فعالیت‌های مختلف فرهنگی، مذهبی، اجتماعی و سیاسی بوده‌اند. هیأت مذهبی در آن تجمع نموده و به سوگواری و روضه‌خوانی می‌پرداختند (Mohaddesi, 1997, P. 472). □ تجمع مردم در شب‌های احیاء و مناسبت‌های شادی و سوگواری، حضور در امامزادگان در آستانه تحویل سال، انعقاد پیمان در بقاع متبرکه و مناسبت‌های دیگر، بیانگر اهمیت امامزادگان در ایجاد روحیه جمعی، امیدواری، نشاط، تضمین سلامت، تقویت احساس همبستگی و ارائه سبک زندگی صحیح غیرقابل انکار بوده است (Qomi, 1982, PP. 111-228). به واقع امامزادگان امروزه یکی از کانون‌های احیاء تمدن اسلامی و اشاعه فرهنگ دینی و مذهب تشیع به شمار می‌روند (Faqih Imani, 1995, PP. 376-7).

بایجاد امکانات آموزشی برای ترویج معارف اسلامی و احداث حوزه علمیه و مسجد-مدرسه در جوار بقعه، که از طریق سنت حسنه وقف انجام می‌شد، یکی دیگر از کارکردهای بقاع متبرکه بوده است. عموم مزارات اهل بیت و امامزادگان در نجف، کربلا، ری، مشهد، قم و مناطق دیگر دارای مدرسه، کتابخانه و امکانات اقامتی بوده‌اند. حلقه‌های درسی و محافل مناظره و مباحثه در آن رونق داشته است (Darabi, 2002, P. 14). زیارتگاه‌ها همچنین محل برپایی مجالس دینی، وعظ و قرائت قرآن بود و اهتمام فراوانی برای تشکیل منظم این گونه جلسات از سوی واقفان و متولیان آن صورت می‌گرفت. به گزارش ابن بطوطه در شیراز مجالس قرائت و وعظ پر رونق بود و شبهای دوشنبه فقها، قضات و سادات و مریدان شاه‌چراغ در آنجا تجمع نموده همگان را وعظ و خطابه می‌نمودند (Ibn Battuta, 1997, P. 261).

اغلب بقاع متبرکه و فضاهای مختلف آن به‌عنوان گنجینه‌های هنر و معماری ایرانی-اسلامی تلقی می‌شوند. همین امر بیانگر اعتبار و ارزش اجتماعی امامزادگان در نزد

عموم جامعه و اهل فن و هنر است. از نظر سیاحان و مستشرقان، هنرهای به‌کار رفته و آثار ایجاد شده، یکی از بهترین نمونه‌های هنر و معماری محسوب می‌شوند (Ibn Battuta, 1997, P. 407; Hill, 1989, P. 84). آرسن‌های شهری یا فضاهای چند منظوره شهری با ویژگی‌های منحصر به فرد خود می‌توانند در شکل‌گیری شهرهای خلاق نقش موثری ایفا نمایند. این فضاهای شهری با تمرکز جمعیت در خود و ایجاد تنوع در ترکیب کاربری‌های مختلف و نیز با پویایی و تحرک بین اجزای شهر، شهری خلاق ایجاد نموده‌اند. ارادت مردم به امامزادگان و مزارات ایشان سبب جذب زائران و علاقمندان و ایجاد فعالیت‌های مختلف اقتصادی اعم از تجارت، کشاورزی و عمران در شهرهای مذهبی و در جوار بقاع متبرکه شده است (Qomi, 1982, PP. 226-227). در پرتو این ارادت هنر و معماری و صنعت و تجارت و فلاح و علم و دانش رونق گرفت بسیاری از مدارس دینی، حسینیه‌ها و فاطمیه‌ها و تکایا و مجموعه‌های عام‌المنفعه در پیرامون بقاع متبرکه شکل گرفت (Saeidian Jazi, 2013, P. 863). سادات حمزویه که از طبرستان به قم مهاجرت کرده بودند اقدام به ساخت پل، رباط و سراهایی نمودند (Qomi, 1982, P. 226). دارالسیاده‌ها از جمله مکان‌هایی بودند که در جوار امامزادگان ایجاد می‌شد و عموماً موسسان آن از سادات بودند (Saeidian Jazi, 2013, P. 863). مزارات امامزادگان به‌ویژه بخاطر نقشی که در تامین امنیت عمومی و فراهم آمدن زمینه عدالت اجتماعی و حفظ جان مسلمانان داشتند، اهمیت دارد. این مهم در دوران سخت و تلخ اسلام ارزش و جایگاه محوری پیدا می‌کند (Hosseini, 1984, P. 790). چنانچه اگر بلاهای طبیعی یا تجاوزات انسانی جامعه را تهدید می‌کرد، مردم به مزارات امامزادگان پناه می‌بردند زیرا در باور همگان، شان و جایگاه امامزادگان و تقدس بقاع متبرکه سبب دفع بلاها و نقمات می‌شد (Darabi, 2002, P. 722). جالب توجه است که چنانچه به هر دلیلی مزارات آسیب می‌دید یا هتک حرمت می‌شد، نخستین جاهایی که مردم اقدام به تعمیر آن می‌کردند بقاع متبرکه بود (Ibn Battuta, 1997, P. 60). نسبت مستقیم و موثری میان

دارالشفای حرم حضرت معصومه (س) در قم و دارالشفای گنبد بی‌بی ستی و آثار گورکانیان بر سر مزارات سادات هروی است (Qazvini, 1994, P. 515).

مخاطبین و مراجعین حرم را می‌توان با توجه به گستردگی و وسعت خاندان اهل بیت(ع) در تقرب به خداوند، تقدس بقاع متبرکه، توسل، کرامت اهل بیت (ع) و نور امامت بررسی نمود. زیرا امامان شیعه در زمان حیات خویش مرجعی برای هدایت شیعیان و حل مشکلات مردم بوده‌اند. بنابراین مراجعین و مخاطبین بقاع متبرکه و حریمهای مطهر ائمه و امامزادگان، را می‌توان به دسته‌های مختلف دسته‌بندی نمود: زائران بومی، مراجعین بومی، مراجعین غیربومی، نیازمندان، عابران و رهگذران. بررسی این کاربری‌ها با ماتریس‌های چهارگانه تحلیل کاربری‌ها (ماتریس وابستگی، سازگاری، ظرفیت و مطلوبیت) نشان می‌دهد که از لحاظ سازگاری، همجواری عملکردها با توجه به مرکزیت بقعه، مسجد یا مدرسه سایر کاربری‌ها بر حسب میزان ارتباط با آن تنظیم می‌شوند که وابستگی بین آنها نیز از همین طریق تامین می‌شود. چنانچه هرچه کاربری ماهیت مذهبی، نیایشی داشته باشد به مرکز نزدیکتر خواهد بود و برعکس. از لحاظ ظرفیت عملکردی نیز بسته به بستر عملکردی آن یعنی محله، ناحیه، منطقه و شهر، اندازه و ظرفیت هر کاربری تعریف خواهد شد.

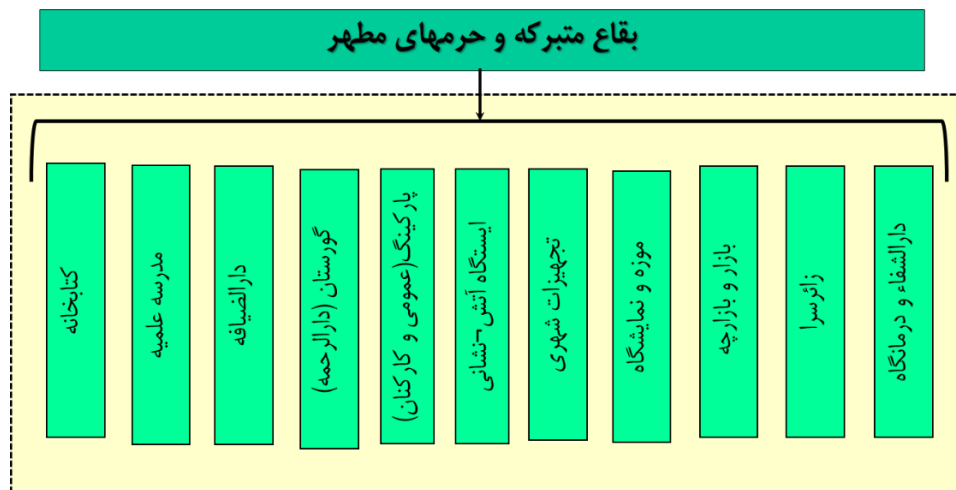
بقاع متبرکه و حریمهای مطهر ائمه و امامزادگان، با توجه به مقیاس عملکردی و شرایط تاریخی، فرهنگی و اجتماعی و نیازهای زائرین و بافت پیرامون در وضعیت فعلی دارای طیف متنوعی از کاربری‌ها و فعالیت‌های مختلف می‌باشد. این طیف متنوع و سازگار کاربری‌ها که با محوریت و کانونیت بقاع متبرکه در طول زمان و کمک‌های مردمی و واقفیت شکل می‌گیرد، مجموعه موفق و قطب فرهنگی مطلوبی را ایجاد می‌نماید. اجتماع این طیف کاربری‌ها و فعالیت‌های سازگار آرسن شهری را تشکیل می‌دهد که نیازهای زائران و مراجعین و ساکنان بافت پیرامون را تامین می‌نماید. این کاربری‌های مکمل، وابسته و سازگار همگی حول محور زیارت و عبادت معنا می‌یابد و مهمترین دلیل مراجعه و

امامزادگان با رونق فلاح، تجارت، صنعت و بهبود اوضاع معیشتی مردم و رونق کسب و کار وجود دارد. سهمی از این مهم بر اساس توصیه‌های دینی و آموزه‌های اسلامی شکل گرفته است. بر این اساس رفتن و بردن سوغات و تحفه سفر از مستحبات موکد دینی است. پیامدهای اقتصادی این آموزه موجب شکل‌گیری بازارهای ثابت و سایر در جوار امامزادگان شده است و لذا تولیدکنندگان، فروشندگان و بازرگانان سعی می‌کنند تا با ارائه محصولات مختلف، نظر زائران را جلب و آنها را در تهیه سوغات سفر همراهی کنند (Saeidian Jazi, 2013, P. 864). ابن‌بطوطه در جریان زیارت حرم امام علی (ع) می‌نویسد در شب اعیان در نجف بازار بزرگی برای خرید و فروش تشکیل می‌شد و مردم از شهرهای مختلف به آنجا می‌آمدند. مشاغل دیگر مثل کشاورزی، صنعت، تعلیم و تعلم و فعالیت‌های مختلف اجتماعی و فرهنگی بخش دیگری از رویدادهایی است که به برکت وجود امامزادگان فراهم شده و علویان خود در این مقوله سهمی مهم داشته‌اند (Qomi, 1982, P. 226-7).

در فرهنگ دینی و عمومی جامعه اسلامی پذیرایی از زائر مستحب موکد و جزو وظایف مومنان است. ابن‌بطوطه می‌نویسد هرکس به زیارت امام علی(ع) می‌رود در مدرسه سه روز با نان و گوشت و خرما پذیرایی می‌شود (Amin Ameli, 1997, P. 758; Qomi, 2001, P. 109). واقفان و متولیان برخی امامزادگان و بقاع متبرکه برای دلجویی و پذیرایی از زائران، در راه‌ماندگان و مسافران؛ آنها را اطعام نموده و محلی را برای استراحت و استقرارشان در نظر می‌گرفتند (Vaez Heravi, 2016, P. 187). به گزارش ابن‌بطوطه تاش‌خاتون، مادر اسحاق اینجو، دستور داد تا در جوار مزار شاه چراغ مکانی برای اطعام ایجاد گردد و مردم در فاصله نماز عصر و شام با خوراک و میوه و حلوا پذیرایی شوند (Ibn Battuta, 1997, P. 261). در امامزاده اسماعیل از بقاع متبرکه و زیارتگاه عمومی مردم در اصفهان است و به قولی چهل خانه در اطراف آن وقف زوار و مسافران شده بود که به مدت یک یا چند شبانه‌روز در آن خانه‌ها سکونت داشتند (Faqih Imani, 1995, P. 386). یکی دیگر از مراکز خیریه که در جوار امامزادگان ایجاد می‌شد دارالشفاه بود که نمونه آن

سایر نقاط تفاوتی ندارد. گره خوردن فضاها و کاربری‌های پیرامون به نام اهل بیت (ع) و بقاع شریف است که انگیزه، علاقه و تمایلی در زائران و کاربران ایجاد می‌نماید. این طیف کاربری‌ها عبارتند از:

حضور افراد به این مکان وجود بقعه متبرکه است. به عبارت دیگر تمامی عملکردهای دیگر به دلیل متبرک شدن به آستان حرم مطهر مورد توجه و استفاده زائران قرار می‌گیرد و بدون در نظر گرفتن تقدس‌زایی بقاع متبرکه، هیچ‌کدام از فعالیت‌ها و کاربری‌های مجاور با فعالیت‌ها و کاربری‌های



شکل ۳. کاربری‌ها و فضاهای مکمل و وابسته در ارسن شهری با مرکزیت فضاهای مذهبی

شده و توضیحات (مشمول بر تعریف و زیرمجموعه تعیین شده در آن کاربری و فعالیت) و مصادیق (نمونه‌هایی از ارسن‌هایی با کاربری بررسی شده به همراه تصویر) آنها نیز ارائه گردیده است.

مطالعه کاربری‌های قرار داده شده در ارسن‌های شهری، نیازمند بررسی دقیق‌تر می‌باشد. در همین راستا کاربری‌ها و فعالیت‌های در شکل بالا، در جدول زیر به تفکیک قرار داده

جدول ۱. کاربری‌ها و فضاهای مکمل و وابسته در ارسن شهری به همراه مصادیق.

کاربری	توضیحات	مصادیق
فضاهای مذهبی	فضاهای مذهبی در بقاع متبرکه و حریمهای مطهر شامل فضاهای زیارتی، عبادی، نیایشی، تلاوت قرآن، خطابه، ترویج و تبلیغ دین و ... می‌شود. این فضاها که مهمترین فضای مجموعه مذهبی و به مثابه قلب حرم و پیرامون ضریح و قبر شریف امام و امامزاده است. این فضاها که مسجد، حرم مطهر، شبستان و گنبدخانه نامیده می‌شود معمولا دارای تزییناتی همچون آینه کاری، گچبری، کتیبه‌های قرآنی و اسماء الهی است.	



کاربری

توضیحات

مصادیق

فضاهای آموزشی



حوزه علمیه حرم مطهر امام علی(ع)، حوزه علمیه حرم مطهر حضرت معصومه(ع)، حوزه علمیه حرم مطهر امام رضا(ع)، حوزه علمیه حرم مطهر حضرت عبدالعظیم حسنی(ع)

کارکرد آموزشی شامل فضاهای کتابخانه، قرائت‌خانه، آموزش قرآن، آموزش علوم دینی، آموزش سبک زندگی، آموزش هنر و سایر علوم نافع و رشته‌های دیگر و ... می‌شود. احداث حوزه‌های علمیه، مدارس قرآن، کتابخانه‌ها و فضاهای وابسته در مجاورت حریمهای مطهر، از دیرباز وجود داشته است. در اوایل قرون اسلامی، پیش از شکل‌گیری مدارس، از فضای مساجد برای تعلیم و تربیت و تدریس علوم گوناگون بهره‌گیری می‌شد. البته به تدریج با رشد و گسترش جمعیت شهرها، به فضای آموزشی بیشتری نیاز شد که این مهم با احداث مراکز آموزشی متعددی نظیر دارالحکمه و خزانه‌الحکمه برطرف شد و مقدمه تأسیس مدارس بزرگ نظامیه را فراهم آورد. اما بعد از مساجد و هم‌زمان با شکل‌گیری اماکن متبرکه در مشهد شریف‌آئمه اطهار(ع)، به تدریج اماکن متبرکه نیز مأمّن‌هایی شدند برای شکل‌گیری مدارس علمیه.

فضاهای اقامتی



مهمان‌داری در آستان قدس رضوی

فضاهای اقامتی شامل عملکردهای زائرسرا، اقامتگاه زائرین، مرکز اقامت زوآر خارجی، مرکز اسکان کاروان‌های زیارتی و ... می‌شود. زائرسرا نوعی مکان اقامتی است که بیشتر در نزدیکی امامزاده‌ها و اماکن مذهبی بنا می‌شود. شهرهای مذهبی مانند مشهد و قم دارای تعداد زیادی زائرسرا هستند. زائرسراها ممکن است همانند هتل دارای اتاق‌ها و سوئیت‌های مجزا باشند. اما معمولاً چون مورد استفاده گروهی کاروان‌های زیارتی قرار می‌گیرند دارای خوابگاه‌های گروهی با تخت‌خواب یا بدون تخت‌خواب هستند.

فضاهای تجاری



بازار قم مجاور آرسن حرم حضرت معصومه(س)

فضاهای تجاری شامل عملکردهای بازار، بازارچه، خروده‌فروشی، شعب بانک‌های دولتی و خصوصی قرض‌الحسنه و ... می‌شود. شکل‌گیری بازار و بازارچه از فضاهای مهم وابسته به آرسن شهری پیرامون بقاع متبرکه است. بازارهای تاریخی یا ساختاری خطی در مسیرهای منتهی به حرم با راسته‌های فرعی تخصصی نقشی اساسی در عملکرد این مراکز دارند. سنت تهیه سوغات و هدایا توسط زائرین و تبرک کالاها و فضاهای پیرامون به نام و فضای معنوی و مقدّس حرم علت اصلی شکل‌گیری این بازارهای می‌باشد. در کنار این سنت دیرینه، تهیه نذورات غیرنقدی، محصولات فرهنگی و مذهبی و کتابهای دینی و سایر مایحتاج زائران و مراجعین باعث رونق فضاهای تجاری پیرامون بقاع متبرکه شده‌اند.

کاربری

توضیحات

مصادیق

فضاهای درمانی



درمانگاه آستان مقدس حضرت عبدالعظیم (ع)

شامل کاربری‌های دارالشفاء و کلینیک عمومی و تخصصی، داروخانه، شیرخوارگاه، پرورشگاه و مراکز ساماندهی کودکان کار و خیابان و ساماندهی آسیب‌های اجتماعی و ... می‌شود.

فضاهای فرهنگی و تاریخی



موزه‌ی آستانه مقدسه حضرت معصومه (س)

شامل عملکردهای موزه، نمایشگاه و گالری، باغ مشاهیر، تالار اجتماعات و ... می‌شود.

کارکرد حمل و نقلی

بعد از پیروزی انقلاب اسلامی جهت رفاه زائرین محترم چهار پارکینگ در محدوده زیر گذر اماکن متبرکه و پیرامون حرم مطهر با مساحت ۱۱۲۰۰۰ متر مربع و با ظرفیت ۲۷۸۱ محل پارک، احداث شد. این پارکینگ زیر صحن کوثر و قسمتی از ضلع شرقی صحن جامع رضوی واقع شده و دارای ۲۷۲۳۴ متر مربع مساحت است.

شامل عملکردهای ایستگاه مترو و اتوبوس و تاکسی، پارکینگ خودروهای کارکنان و زائرین و ... می‌شود.


کارکرد تفریحی



ارسن باغ دولت‌آباد یزد، در دل کویر خشک، در زمان فرمانروایی نادرشاه و کریم خان، توسط محمدتقی خان یزدی ساخته شد. این ارسن شامل ساختمان سردر، قنات، کوشک با بادگیر بلند، خیابانهایی پردرخت موسوم به هزار درخت، می- باشد. (Pir Nia, 2001, P. 335-6).

باغ‌های ایرانی، یکی از نمونه فضاهای سبز حکومتی با کارکرد تفریح و تفرج بوده‌اند که مجموعه‌ای از عملکردهای مکمل را شامل می‌شده‌اند. کارکردهای مهم باغ‌های ایرانی عبارتند از: باغ کوشک (حکومتی، سکونت، تلفیقی، تشریفاتی) - باغ کاخ (حکومتی، تلفیقی، تشریفاتی) - باغ تجیر (حکومتی، سکونت، تلفیقی، تشریفاتی، عمومی) - باغ قلعه (حکومتی، سکونت، تلفیقی، تشریفاتی) - باغ تخت (حکومتی، سکونت، تلفیقی، تشریفاتی) - باغ آب (حکومتی، تلفیقی، تشریفاتی) - باغ مزار (آرامگاه، تشریفاتی، عمومی) - باغ منزل (سکونت، تلفیقی، تشریفاتی) - باغ میوه، باغ شکار، باغ بیشه، باغ ملی (عمومی، تفریحی، حفاظت گونه- های نادر) - باغ شهر - باغ اندر باغ (تکرار باغ برای ساماندهی شهر و بخش از آن) (Shah Cheraghi, 2011, P. 59).



مصادیق	توضیحات	کاربری
 <p>ارسن باغ ایل گلی تبریز، با استخر، باغ، غذاخوری، تالار، شهرسازی و ...</p>	<p>فضاهای عمومی، فضاهای سبز، ورزشی، انتظامی در ارسن‌های شهری بر حسب نیازها و مراجعات در حوزه‌های بلافضل و فراگیر می‌بایست، شناسایی، نیازسنجی و در برنامه‌ریزی کاربری‌ها پیش‌بینی گردد. موقعیت این کاربری‌ها، می‌بایست با رعایت سازگاری کاربری‌ها، ظرفیت و مقیاس عملکردی مناسب (محلی، منطقه‌ای، شهری، فراشهری) برنامه‌ریزی شود.</p>	<p>سایر کارکردهای عمومی آرسن شهری</p>

### مولفه‌ها و شاخصه‌های برنامه‌ریزی و طراحی ارسن

#### شهری

ارسن شهری، مجموعه‌ای است که دارای مزایا و محاسن بسیاری در ابعاد مختلف شهرسازی است. از لحاظ کالبدی-فضایی، ایجاد فضاهای پیاده‌مدار و امکان حضور ایمن و آمن زائران و مراجعین به بخش‌های مختلف مجموعه ارسن شهری، یکپارچگی و انسجام فضاها با قرارگیری تمامی اجزاء پیرامون مرکز مذهبی حائز اهمیت است. از لحاظ کارکردی ارسن شهری مجموعه‌هایی کارآمد، ایمن و امن، دارای آسایش و رفاه و راحتی برای مراجعین بوده و عملکردهای مختلط و سازگار در یک مجموعه قرار می‌گیرند. همچنین مجاورت کاربری‌های متنوع گرداگرد حرم و بقعه، از معنویت و تقدس فضای مذهبی برخوردار می‌شوند. وجود تعلق خاطر بالا و خاطره‌انگیزی این مجموعه‌ها، آنها را به‌عنوان نشانه‌ها و نمادهایی در اذهان مراجعین و شهروندان تبدیل می‌نماید. از نظر اداری، ارسن شهری از خوانایی بالایی برخوردار بوده و در تصویر ذهنی مردم نقشی پررنگ و شاخص داراست. وجود فرمهای متنوع و اصیل هندسه ایرانی-اسلامی در فضاهای ارسن شهری، خط آسمانی زیبا و منظر شهری خاطره‌انگیزی را به‌وجود می‌آورد. این مجموعه-ها از نظر اجتماعی، مراکزی سرزنده و با رونق محسوب می‌شوند و حضور مداوم زائران و مراجعین، سرزندگی اجتماعی،

ارسن شهری در واقع در یک زمینه و بافت محلی یا شهری عمل می‌کند که از بناها و فضاهای متنوع و یکپارچه‌های تشکیل می‌شود که شامل فضاهای شهری، پیاده‌راه‌ها، جلوخان، کوچه‌ها، خیابانهای اصلی و فرعی و میادین و ... می‌شود. ترکیب توده و فضا در این بافت ضمن داشتن انسجام، می‌بایست از الگویی منظم و کارآمد همچون الگوی مرکزگرا، منظم و درهم تنیده تبعیت نماید. همچنین فضاهای سبز را نیز می‌توان در قالب الگوی باغ-مزار، باغ-موزه، باغ-کودکان، بوستان، پارک زائرین، تفرجگاه خانوادگی و ... تامین نمود. بطوریکه این بافت با ترکیبی متعادل از توده و فضا در مواقع ویژه (مانند مناسبت‌های مذهبی، سیاسی، ملی، سوانح و بحرانها) پاسخگوی اجتماع مراجع کننده باشد. علاوه بر آن فضاهای انتظامی متناسب با مقیاس عملکردی ارسن شهری، در قالب دفتر یا ایستگاه انتظامی، کلانتری، دفاتر بازرسی، دفاتر آگاهی، دفاتر پاسگاه شهری پیش‌بینی گردد. فضاهای ورزشی نیز در صورت نیاز می‌تواند در لایه‌های بعدی با عملکردهایی همچون زورخانه، استخر، زمین بازی کوچک و بزرگ، باشگاه ورزشی چندمنظوره و ... قرار گیرد.

رونق اقتصادی و امنیت مجموعه را تضمین می‌نماید و تمامی اجزای ارسن شهری هویت خود را از مرکز مذهبی و بقعه می‌گیرند. فعالیت اجتماعی و اقتصادی، خدمات‌رسانی با هدفی متعالی انجام می‌گیرد. یکی از مهمترین نکات شاخص ارسن شهری این است که اهداف زیارتی، مذهبی و خدمات-رسانی و خدمت به مراجعین بر منافع شخصی غالب است. قرارگیری فضاهای آموزشی، علمی و پژوهشی نظیر کتابخانه و حوزه علمیه، موزه و نمایشگاهها و دارالقران مجموعه ارسن شهری را به فضایی برای تعالی انسان، رشد معنوی و پرورش اخلاقیات و فضائل علمی و اخلاقی تبدیل می‌نماید. بطوریکه حضور در چنین فضاهایی، علاوه بر ارتقای معنویت زائر و مراجعه کننده، وی را به سوی اهداف متعالی دینی و مذهبی سوق می‌دهد.

بررسی و مطالعه دقیق الگوهایی تحت عنوان ارسن‌های شهری، به‌عنوان یک مجموعه پویا و تاثیرگذار در ساختار شهری، بهره‌گیری از ابعاد، نظام‌های مطالعات شهری به‌منظور تبیین و تدقیق بیشتر موضوع ضروری به نظر می‌رسد. دست‌بندی مولفه‌های مطالعات شهری بسته به نیاز هر پروژه و در منابع مختلف به صورت گونه‌های متنوعی آورده شده است. به‌عنوان مثال در پروژه‌های مباحث اقتصادی و مالی خود مولفه‌ای جداگانه بوده و در پروژه‌های دیگر در زیرمجموعه مولفه‌های دیگر آورده می‌شود. همانطور که گفته شد این موضوع برحسب نیاز پروژه، سلیقه افراد و بهره‌گیری از منابع مختلف، تبیین و تدقیق می‌شود. با توجه به همه این موارد، می‌توان به این مهم نیز اشاره نمود، ابعاد مطروحه توسط کرمونا در قالب پرتکرارترین مولفه‌ها و ابعاد مطالعات شهری، در پروژه حاضر به‌عنوان ابزار ارزیابی الگوی ارسن شهری انتخاب گردیده است (Carmona, Heath, and Tiesdell, 2003; Carmona, 2007).

ارسن شهری، به‌عنوان مجموعه‌ای که هویت و اصالت خود را از مرکز مذهبی اعم از مسجد، بقعه متبرکه و حرم مطهر بزرگان دینی و مذهبی می‌گیرد، با کنارهم قرار دادن طیفی متنوع از کاربری‌های گوناگون اعم از مذهبی، علمی، آموزشی و پژوهشی، فرهنگی، اجتماعی، بهداشتی و درمانی،

خدماتی، نمایشگاهی، تفریحی و پذیرایی مجموعه‌ای کامل و پاسخده برای نیازهای مختلف زائران و مراجعین فراهم می‌نماید. الگوی ارسن‌های شهری در قالب یک فضای ایرانی-اسلامی، نیازمند رعایت اصول و کیفیات محیطی شهرهای ایرانی-اسلامی است. این اصول و کیفیات محیطی در شهرهای ایرانی-اسلامی، قابل استخراج از منابع، کتب و مقالات می‌باشد. در همین راستا در ادامه این کیفیات محیطی از منابع متنوع، آورده شده است.

از نظر خانم لیلیا علی‌ابراهیم، متفکر مسلمان، شهرهای اسلامی را باید از طریق قرآن و حدیث تبیین نمود. زیرا بسیاری از آیات قرآن و احادیث بزرگان دین مملو از آموزه‌ها و دستورهایی است که بر روابط اجتماعی بین افراد و نیز رابطه افراد با محیط اجتماعی تاکید کرده‌اند که به کارگیری این آموزه‌ها در تدوین نظام‌نامه و الگوهای رفتاری، مدل متمایزی از شهرنشینی را پیش روی ما قرار می‌دهد. به نظر وی شهر اسلامی یک سنخ عالی است که تاکنون دست نیافتنی بوده است. به اعتقاد ابراهیم آیات قرآن قواعد کلی نظریه را تشکیل می‌دهند و احادیث پیامبر (ص) اصول اساسی یعنی ارزش‌های فرهنگی و اجتماعی شهر مسلمانان را تعیین می‌کند. مدل ابراهیم به ارائه الگوهای مدیریت توسعه یافته در مناطق مسکونی می‌پردازد. از طریق این نوع مدیریت، می‌توان به جذب مشارکت جماعت در حفاظت از فضاهای عمومی پرداخت (Rabban, 2007, P. 123; Bayat, 2014, P. 146). دین مبین اسلام دارای شیوه زندگی، با ایده‌ال‌ها و آرمانهای اجتماعی و نگرشی بر مدار ارزش‌ها است و نه قوانین خودکامه غرب و یا قوانین مبتنی بر مکتب رئالیسم غرب (Mortada, 2008). اسلام دربرگیرنده بسیاری از اصول نظام اجتماعی است که سبب هماهنگی زندگی و ارتقای ابعاد اجتماعی-فرهنگی می‌شود. جامعه و جماعت یکپارچه، متحد و متعهد، در اسلام مورد توجه ویژه قرار گرفته است. خداوند بزرگ بر وظیفه الهی هر مسلمان در حفظ یکپارچگی اجتماعی یعنی تشکیل امت واحد تاکید دارد. بر همگان واضح است که اسلام پذیرای تمام مردم، صرف‌نظر از نژاد و عقیده است و بر عدالت اجتماعی ارج

اسلام در راستای ارتقای اجتماع است)، خود در قالبی جدید مطرح می‌شوند. به عبارتی دیگر با توجه به کیفیات محیطی در شهر ایرانی-اسلامی، نیازها و ابعاد انسان می‌توان مولفه‌های سازنده الگوی آرسن شهری را ارائه نمود. در شکل زیر این موضوع به نمایش درآمده است.

آنگونه که در شکل نشان داده شده و نظرات متخصصان (با توجه به پرسشنامه توزیع شده در بین صاحب نظران) کیفیتهای محیطی، به صورت کلی تر بیان می‌گردند و در مواجهه با زمینه، نوع الگو و بافت، در قالب معیارهایی جزئی‌تر به منصفه ظهور می‌رسند. در رابطه با آرسن‌های شهری نیز ویژگی‌ها و معیارهایی ارائه شده است. این معیارها در بسیاری از آرسن‌های شهری موفق امروزه به چشم می‌خورد و تدقیق آنها در الگوهای مراکز شهری معاصر می‌تواند موثر واقع شود. معیارها و کیفیتهای مطرح‌شده آرسن‌های شهری با توجه به کیفیات محیطی شهر ایرانی-اسلامی و نگرش جامع به انسان، مشتمل بر این موارد است: تربیت و تعالی انسان، کرامت انسانی، سلسله مراتب، ایمنی و امنیت، آسایش و آرامش، هماهنگی و تنوع، معنویت، تعادل و مرکزیت. با توجه به مطالعات صورت گرفته و مولفه‌های نهایی می‌توان به صورت شماتیک الگوی آرسن شهری به‌عنوان مجموعه مرکز شهری در قالب شکل زیر نشان داد.

#### معرفی و بررسی نمونه‌های موردی

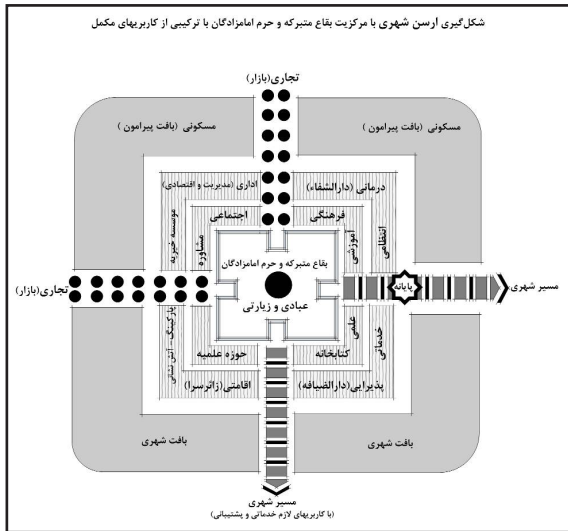
نمونه‌های انتخابی در پژوهش حاضر از دو گونه مختلف بوده و مشتمل بر یک آرسن شهری و یک مرکز شهری معاصر است. آرسن‌های شهری متنوعی در کشور وجود دارد همانطور که پیشتر نیز به آنها اشاره گردید در این بین آرسن شهری حرم شاه عبدالعظیم انتخاب شد. در انتخاب مرکز شهری معاصر نیز گونیهای مختلفی نظیر میدان انقلاب، میدان آرژانتین، میدان ولیعصر و میدان صنعت و ... وجود داشت که در بین این مراکز شهری معاصر میدان هفت تیر تهران به‌عنوان دومین نمونه مورد پژوهش حاضر برگزیده شد. "میدان هفت تیر را می‌توان از جمله بزرگترین و پیچیده‌ترین میادین شهری در شهر تهران عنوان نمود که در مرز دو منطقه

می‌نهد. این خود تنظیم‌کننده اجتماع است ( Pour Jafar et al., 2015, P. 4). بنابراین مساوات و برادری، عدالت اجتماعی و وحدت و یکپارچگی اجتماعی، فارغ از نژاد و عقیده، مهمترین وجه نظم اجتماعی در شهر اسلامی محسوب می‌شود که مسلمانان را به سمت سعادت هدایت می‌نماید.

اسلام همواره برای حریم زندگی خانوادگی و ارزشهای آن اهمیت قائل است؛ از این رو همه دستورات و قوانین، به گونه‌های برنامه‌ریزی شهری و ساخت شهرهای اسلامی را تحت تاثیر قرار داده و به مورفولوژی شهرهای اسلامی هویت ویژه‌ای بخشیده است که با نواحی شهرهای نواحی دیگر دنیا متفاوت است. دستورات و قوانین فراگیر اسلام، در شکل-گیری اجتماعی، سیاسی و اقتصادی اسلامی موثر بوده است. چنانکه تا قرن‌ها بیشتر فعالیتهای شهرهای اسلامی بر مدار مساجد (به‌ویژه مسجد جامع به همراه بازار و محله‌هایش) بوده است. مورفولوژی شهرهای اسلامی همواره از اصول و قوانین اسلامی تاثیر پذیرفته است و شکل‌یابی شهرها بعد از سال ۶۲۲م. که آیین پیامبر اسلام در مدینه طرح شد، شروع می‌شود. گسترش قوانین اسلامی، بعد از مدتی برخوردی قبیل‌های و ناحیه‌های را از بین می‌برد و برادری و برابری اسلامی را جانشین بسیاری از برخوردها می‌کند. بدین‌سان قوانین اسلامی، هم در چهارچوب طرح‌های شهری، مسکونی و ساختمانی است و هم با جانشین ساختن برادری اسلامی، در مورفولوژی شهری توازن ایجاد می‌کند. در جامعه اسلامی، به وجود آمدن مکتب‌های فکری در مدارس نظامیه یا مساجد و بازار به نحوی فرهنگ شهری را تحت تاثیر قرار داده است (Shakooei, 2004).

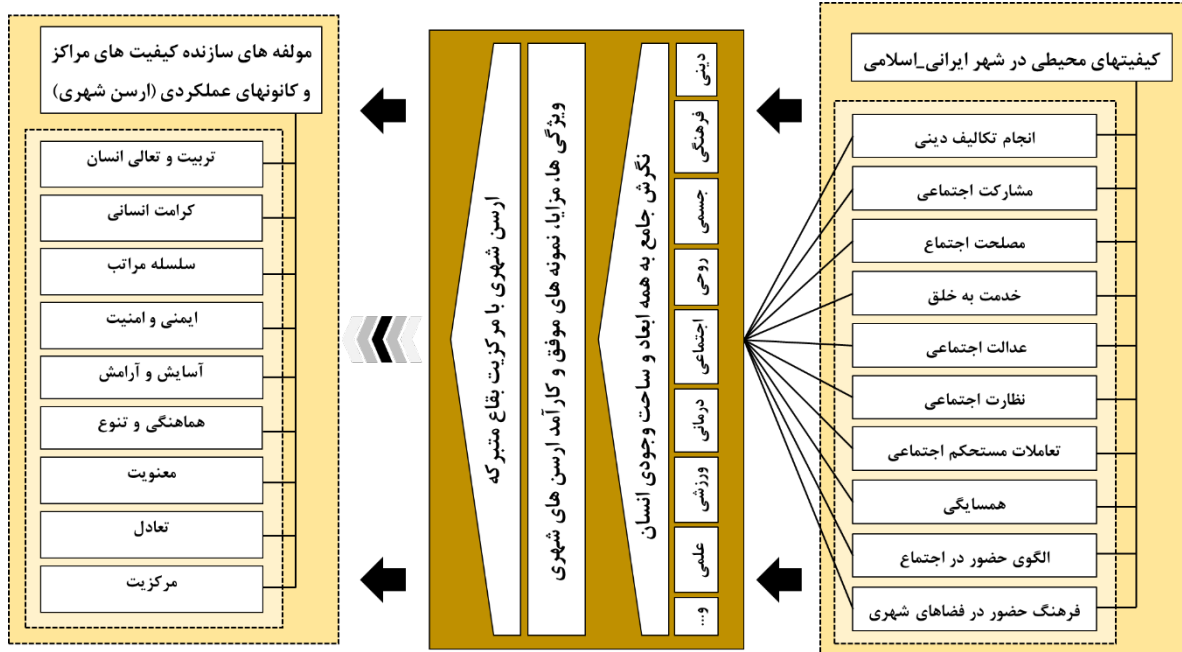
کیفیتهای محیطی در شهر ایرانی-اسلامی با توجه به زمینه و ویژگیهای خود بافت، می‌تواند به صورت معیارها و زیرمعیارهایی مطرح گردد. در رابطه با آرسن شهری به‌عنوان یک مجموعه ایرانی-اسلامی نیز این امر صادق است. کیفیتهای محیطی شهر ایرانی-اسلامی در مواجهه با موضوع آرسن شهری با تاکید بر مرکزیت فضاهای عبادی و مذهبی و تاکید ویژه به تمامی ابعاد ساحت‌های انسانی (با توجه به این امر که بیشتر اصول آورده شده در دین مبین

کیفیت‌های محیطی هر دو فضا بر پایه مشاهدات میدانی آورده شده است.



شکل ۵. ارسن شهری با مرکزیت بقاع متبرکه و با ترکیبی از کاربری‌های متنوع و سازگار

۶ و ۷ قرار گرفته و شش محور به آن منتهی می‌شود. ایستگاه‌های اتوبوس شهری و تاکسی، ایستگاه مترو، مجموعه‌های تجاری و دستفروش‌ها، جمعیت سنگینی را به میدان جذب می‌کنند" (Mahdavi Nezhad et al., 2013; Naghsh Jahan Pars, 2005). قدمت ارسن شهری حرم شاه عبدالعظیم به قرن سوم هجری می‌رسد، جزو معدود بناهای باقیمانده از محدوده باستانی ری است. مجموعه حرم شامل حرم‌های امامزادگان، به همراه مجموعه فضاهای زیارتی، عبادی، فرهنگی، علمی، مدیریتی شامل صحن‌ها و بست‌ها، مصلی، دارالرحمه، دارالتولیه، اداره‌های فرهنگی، حراست، دارالشفاء، دارالضیافه، موزه، زائر سرا، کتابخانه، حوزه علمیه، دانشگاه علوم و حدیث، تالار شیخ صدوق، مجتمع برهان و سایر فضاهای مرتبط است. همچنین قرارگیری بازار تاریخی شهر ری که به‌عنوان مسیری پیاده به صحن حرم منتهی می‌شود، نقش مهمی در عملکرد مجموعه شاه عبدالعظیم (ع) به‌عنوان ارسن شهری ایفا می‌نماید (Parsomash Paydar Consulting Engineers, 2016). در جدول ویژگی‌ها و



شکل ۴. مولفه‌های سازنده الگوی ارسن شهری، مأخذ: نگارنده.

جدول ۲. ویژگی‌ها، کیفیات و معیارهای مورد بررسی در میدان هفت تیر و آرسن شهری حرم شاه عبدالعظیم، ماخذ: نگارنده.

میدان هفت تیر			آرسن شهری حرم شاه عبدالعظیم		
معیارها/کیفیات	ویژگی‌ها/مشخصات/انواع	عملکردها	معیارها/کیفیات	ویژگی‌ها/مشخصات/انواع	عملکردها
	فروشگاههای پوشاک، مانتو فروشی، پاساژها و ...	تجاری		شبستان، قرائت خانه قرآن، مصلی، شبستان خانوادگی	مذهبی و زیارتی
	مجتمع پتروشیمی خلیج فارس، دفاتر شرکت‌ها و وکلا،	اداری/دفتري		صحنها و حیاطهای مرکزی	فضای عمومی
	مسجد الجواد،	مذهبی		دارالشفاء، کلینیک تخصصی	درمانی
	ایستگاه مترو، ایستگاههای تاکسی و اتوبوس درون شهری	حمل و نقلی	مرکزیت تعادل	دارالضیافه (رستوران)، محل ویژه توزیع نذورات مردمی (غذا و نمک)	پذیرایی
مرکزیت تعادل معنویت هماهنگی و تنوع آسایش و آرامش	غرفه‌های سوغاتی و اغذیه در مجتمع ایستگاه مترو	مختلط	معنویت تنوع آسایش و آرامش	کتابخانه، مجتمع فرهنگی برهان، نجوم شناسی، دفاتر مراجع تقلید، دفتر کمک به نیازمندان	فرهنگی
ایمنی و امنیت سلسله مراتب کرامت انسانی تربیت و تعالی انسانی	تردد شدید و متراکم سواره	فضای عمومی	ایمنی و امنیت سلسله مراتب کرامت انسانی تربیت و تعالی انسانی	موزه حرم حضرت عبدالعظیم (ع) حوزه علمیه، دانشگاه علوم حدیث، مهدکودک، کلاس‌های فوق برنامه	نمایشگاهی آموزشی و پژوهشی
	—	—		ژائرسرا، سالن عقد و مراسم	رفاهی و خدماتی
	—	—		دارالرحمه، گورستان باغ طوطی، سرویس بهداشتی عمومی و وضوخانه	تاسیسات و تجهیزات شهری
	—	—		تولیت آستان حرم عبدالعظیم	اداری
	—	—		بازار تاریخی شهر ری، فروشگاه کتاب	تجاری

بهره‌گیری از تکنیک ای‌ان‌پی بارگذاری شد. جدول زیر نتیجه نهایی این مقایسه را در نرم‌افزار را نشان می‌دهد. همانطور که در جدول نیز نشان داده شده است، کیفیات و معیارهای پژوهش در آرسن شهری حرم شاه عبدالعظیم

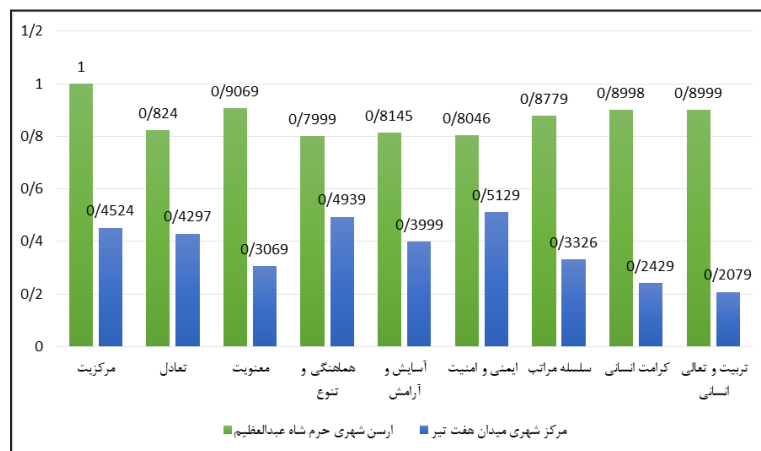
با توجه به جدول ارائه شده و معیارهای مطروحه در مدل پژوهش برای الگو آرسن شهری، پرسشنامه‌ای تنظیم و در بین مردم و استفاده کنندگان از فضا توزیع گردید. اطلاعات حاصل از پرسشنامه‌ها در نرم‌افزار Super Decision و با

پایینی برخوردار بوده است. در ادامه نمودار آورده شده نیز این موضوع را از زاویه ای دیگر به تصویر کشیده است.

بیشترین امتیاز را از مردم دریافت نموده در حالیکه در میدان هفت تیر به عنوان یک مرکز شهری معاصر امتیازات از رده

جدول ۳. امتیازات معیارهای مدل پژوهش در نمونه‌های مطالعاتی براساس پرسشنامه و با استفاده از تکنیک ANJP، مأخذ: نگارنده.

رتبه نهایی	رتبه داخلی	امتیاز	معیارها/کیفیات	نمونه
۱	۱	۱.۰۰۰۰	مرکزیت	ارسن شهری حرم شاه عبدالعظیم
۸	۸	۰.۸۰۲۴	تبادل	
۲	۲	۰.۹۰۶۹	معنویت	
۹	۹	۰.۷۹۹۹	هماهنگی و تنوع	
۶	۶	۰.۸۱۴۵	آسایش و آرامش	
۷	۷	۰.۸۰۴۶	ایمنی و امنیت	
۵	۵	۰.۸۷۷۹	سلسله مراتب	
۴	۴	۰.۸۹۹۸	کرامت انسانی	
۳	۳	۰.۸۹۹۹	تربیت و تعالی انسانی	
۱۲	۳	۰.۴۵۲۴	مرکزیت	مرکز شهری میدان هفت تیر
۱۳	۴	۰.۴۲۹۷	تبادل	
۱۶	۷	۰.۳۰۶۹	معنویت	
۱۱	۲	۰.۴۹۳۹	هماهنگی و تنوع	
۱۴	۵	۰.۳۹۹۹	آسایش و آرامش	
۱۰	۱	۰.۵۱۲۹	ایمنی و امنیت	
۱۵	۶	۰.۳۳۲۶	سلسله مراتب	
۱۷	۸	۰.۲۴۲۹	کرامت انسانی	
۱۸	۹	۰.۲۰۷۹	تربیت و تعالی انسانی	



شکل ۶. نمودار امتیازات حاصل از دو نمونه موردی با استفاده از تکنیک ANJP، مأخذ: نگارنده.

از مراکز شهری معاصر عمل نموده که نتایج حاصل از پرسشنامه‌ها و تحلیل آماری نیز گواه بر این مدعاست.

### نتیجه‌گیری

امروزه شهرسازی معاصر ایران دچار مسائل متعددی در حوزه‌های نظری و عملی است. در حوزه نظری نبود الگویی جامع و هماهنگ با مبانی اصیل اسلامی، دغدغه بسیاری از پژوهشگران و نظریه‌پردازان این رشته می‌باشد. در حوزه عملی نیز تقلید از الگوهای شهرسازی غربی بدون در نظر گرفتن شرایط محلی، منجر به احداث فضاها و بناهای متعددی شده است که از موفقیت و مقبولیت چندانی برخوردار نیستند. بی‌هویتی فضاها، شهری، بحران معنویت در شهر و فضاهای عمومی، نبود آرامش و آسایش شهروندان، ضعف ایمنی و امنیت در شهر، آسیب‌های اجتماعی ناشی از محیط‌های بی‌دفاع همگی از مسائلی هستند که شهرهای معاصر ایران از آن رنج می‌برند.

مرکز شهری یکی از عناصر ضروری و ساختاری هر شهری است. مراکز شهر ایرانی-اسلامی باید از ویژگی‌ها و معیارهای منبعث از اندیشه و آموزه‌های اسلامی برخوردار باشد که بر اساس مطالعات این پژوهش عبارتند از: مرکزیت، تعادل، معنویت، هماهنگی و تنوع، آسایش و آرامش، سلسله مراتب، ایمنی و امنیت، کرامت انسانی، ترتیب و تعالی انسان. مرکز شهری مطلوب از منظر آموزه‌های اسلامی می‌بایست با یک فضای مذهبی، نیایشی و عبادی (همچون مساجد، حسینیه‌ها و بقاع متبرکه) مرتبط باشد تا معنویت، ترتیب و تعالی، آرامش‌بخشی و سایر کیفیت‌های مذکور را تولید نماید. سایر کاربری‌های مکمل در پرتو این مرکز مذهبی، عبادی و نیایشی می‌توانند نیازهای شهر و شهروندان را تامین نموده و مراجعین با طیب خاطر به زندگی اجتماعی بپردازند و بدین ترتیب مرکز شهری سازگار با اندیشه اسلامی خلق خواهد شد. شهرسازی معاصر ایران نیازمند الگویی ایرانی-اسلامی و برگرفته از آموزه‌های اصیل دینی و مذهبی

آنگونه که از نتایج حاصل از تکنیک ای‌ان‌پی<sup>۱</sup> (برگرفته از پرسشنامه توزیع شده در بین مردم) و مشاهدات پژوهشگر برمی‌آید، آرسن شهری شاه عبدالعظیم در برقراری کیفیات محیطی بسیار موثرتر و موفق‌تر از مراکز شهری معاصر عمل نموده است. این آرسن شهری فضایی خاطره‌انگیز (به‌واسطه وجود سه امامزاده بخصوص امامزاده حضرت عبدالعظیم(ع)) بوده و به نوعی ملجاء و پناه دردمندان و حاجتمندان است. حس مکان ایجاد شده توسط این فضا در ذهن مردم بسیار قوی‌تر بوده و یکی از دلایل آن را می‌توان رویداد مداری، مناسب‌ها، جشن‌ها، اعیاد و سوگواری‌ها قلمداد نمود.

آرسن شهری حرم شاه عبدالعظیم اجتماعی‌پذیری بالایی به ویژه در صحن‌ها و شبستان‌ها را به نمایش می‌گذارد. وجود کاربری‌های سازگار در پیرامون آرسن به مرکزیت بقعه متبرکه، پیاده‌مداری، هماهنگی و تنوع فرم و فضا، آمیختگی فضا با معنویت مذهبی و آرامش‌بخش، وجود مناظر صوتی و بصری و اجتماعی، سرزندگی، ایمنی، امنیت و تعادل توده و فضا از دیگر ویژگی‌های مثبت در این فضای شهری می‌باشد. بهره‌گیری از الگوی معماری ایرانی (گنبدها، مناره‌ها، ایوان‌ها و ...) منظر زیبا را به نمایش می‌گذارد. یکی از مشکلات موجود در این فضای شهری را می‌توان کمبود فضای سبز عنوان نمود که در پرسشنامه‌های توزیعی میان مردم نیز به آن اشاره گردید. در میدان هفت تیر غلبه شدید سواره بر پیاده ایمنی و امنیت را کاهش داده است. تجمع رانندگان تاکسی و اتوبوس نیز بر شدت این امر می‌افزاید.

عدم خودکفایی مرکز شهری در تامین نیازهای مختلف (خدماتی/رفاهی/پذیرایی/نمایشگاهی/تفریحی/عمومی/فضای سبز و...)، آلودگی‌های شدید صوتی و هوا، یکنواختی کاربری‌های پوشاک، فرم‌های ناسازگار و آشفتگی کارکردی و کالبدی و ناخوانایی محدوده به دلیل انشعابات متعدد از مسائل و مشکلات موجود در این مرکز شهری معاصر است. الگوی آرسن شهری و خاصه آرسن شهری حرم شاه عبدالعظیم در فراهم آوردن کیفیات محیطی مورد نیاز مردم بسیار کارآتر

1. ANP

طراحی شوند که مزایای خاص خود را در کارایی و پاسخ‌دهی، دسترسی بهینه، سازگاری، خودکفایی و مطلوبیت را به همراه خواهد داشت. اما به‌طور کلی الگوی مطلوب و پیشنهادی برای مراکز شهری، ارسن‌های مذهبی، عبادی و نیایشی و فرهنگی هستند، چرا که مجموعه کاربری‌ها و فضاها در پرتو فضای معنوی فضای دنیوی را با معنویت برآمده از فضای مذهبی و رویدادهای آن آمیخته و برای نیل به مرکز شهری ایرانی-اسلامی کمک می‌نماید. بطور کلی ویژگی‌های ارسن شهری ایرانی-اسلامی پیشنهادی عبارتند از: مرکزیت یک فضا و بنای مذهبی، عبادی، نیایشی و فرهنگی (مسجد، حسینیه، مهدیه، مصلی، زینبیه و ...)؛ برنامه‌ریزی کاربری‌های کامل و موردنیاز ارسن شهری (فرهنگی، درمانی، آموزشی، خدماتی و تجاری) با الگوی ارسن شهری همچون دارالشفاء، دارالقرآن، مدرسه؛ برنامه‌ریزی راسته‌های مختلط سازگار با مجموعه ارسن شهری در مسیرهای منتهی به مرکز و کانون مذهبی و فرهنگی؛ بطوریکه هرچه به مرکز نزدیکتر می‌شود حال و هوای فرهنگی و مذهبی بیشتر شود و برعکس؛ هماهنگ و تنوع و انسجام، وحدت و یکپارچگی فضایی و کالبدی در مجموعه ارسن شهری و تعادل توده و فضا در مجموعه؛ احترام به حریم بصری و ارتفاعی عنصر مرکزی و تسلط بنای مذهبی بر سایر فضاها و بناها.

### سپاسگزاری

مقاله حاضر برگرفته از طرح پژوهشی با عنوان «تبیین مفهوم و کارکرد ارسن شهری به‌عنوان الگوی توسعه مراکز شهری در شهرهای ایرانی اسلامی» در دانشکده معماری و شهرسازی دانشگاه هنر اسلامی تبریز (به شماره قرارداد: ۱۴۱۶۲ و مورخه ۱۳۹۷/۱۰/۱۵) که نگارنده تدوین کرده و با حمایت مالی معاونت پژوهشی آن دانشگاه در حال انجام است. از معاونت محترم پژوهشی دانشگاه هنر اسلامی تبریز قدردانی به عمل می‌آید.

و با درنظر گرفتن شرایط محیطی است که ارسن شهری با تاکید بر مرکزیت فضاهای عبادی و مذهبی می‌تواند یکی از مصادیق و نمونه‌های کاربردی این الگو محسوب شود که در مقیاس محله، ناحیه، منطقه و شهر به‌عنوان الگویی برای شکل‌گیری مرکز محله، مرکز ناحیه، مرکز منطقه و مرکز شهر قابل تحقق است.

در آموزه‌های غربی شهرسازی میدان و خیابان را به‌عنوان مهمترین فضاهای تعامل اجتماعی معرفی می‌نمایند. در الگوی ارسن شهری، زندگی اجتماعی و تعاملات اجتماعی از فضاهای شهری به سمت فضاهای همگانی و باز (نظیر صحن‌ها و سراها) هدایت شده و آموزه‌های دینی بر این تعاملات سایه افکنده و آن را جهت‌دهی نموده و سبک زندگی ایرانی‌اسلامی را نیز بدنبال خواهد داشت. در برنامه‌ریزی و طراحی ارسن شهری با تاکید بر مرکزیت فضاهای مذهبی و بقاع متبرکه لازم است که با نگرش جامع به نیازهای زائران، شرایط محلی، حقوق همسایگان و مصلحت اجتماع اقدام شود. توجه به زمینه‌های ارزشمند از قبیل بناهای تاریخی، عناصر طبیعی مانند درختان کهنسال، مشارکت خیرین و واقفین، آسایش، رفاه و راحتی زائران و همسایگان در این راستا ضروری است. همچنین کاربری‌های مختلف ارسن شهری می‌بایست در سلسله‌مراتبی منطقی پیرامون فضاهای مذهبی قرار گیرند.

در شهرهای کنونی ایران و نیز سایر جوامع اسلامی، برنامه‌ریزی و طراحی ارسن شهری با مرکزیت فضاهای مذهبی (مساجد) و تکمیل کاربری‌های مکمل با توجه به نیازهای محدوده بلافصل، ممکن خواهد بود. همچنین این امر در شهرهایی که دارای بقاع متبرکه هستند نیز با توسعه لایه‌های مکمل زیارت و نیازهای پهنه‌های پیرامون، ارسن شهری با مرکزیت بقاع متبرکه ایجاد می‌شود. این نوع ارسن شهری ایرانی اسلامی در برخی شهرها و مناطق ایران همچون قم، مشهد، شهرری، تجریش و شیراز در حال حاضر وجود دارد.

همچنین سایر گونه‌های ارسن شهری (حکومتی، باغ، تجاری، خدماتی) نیز در صورت نیاز می‌توانند برنامه‌ریزی و

## منابع مالی

منابع مالی این مقاله به‌وسیله دانشکده معماری و شهرسازی دانشگاه هنر اسلامی تبریز به واسطه قرارداد به شماره ۱۴۱۶۲ و مورخه ۱۳۹۷/۱۰/۱۵ و با حمایت مالی معاونت پژوهشی آن دانشگاه انجام شده است.

## تعارض منافع

در انجام مطالعه‌ی حاضر، نویسنده هیچ‌گونه تضاد منافی نداشته‌اند.

## References

- Abazari, Yousef. Kazemi, Abbas. (2005). *Theoretical Approaches to Purchasing*. Social Science Letter. No. 25. pp. 167-195. [in Persian]
- Amin Ameli, Seyed Mohsen (1997). *The Sira of the Innocents*, translated by Ali Hojjati Kermani, Soroush Publications. [in Persian]
- Bahrainy, S. H. Taghabon, S. (2009). *Analysis of Theoretical Foundations of Contemporary Urban Design, Volume I, Late 19<sup>th</sup> Century, Seventh Century 20<sup>th</sup> Century*, Tehran: University of Tehran Press, First Edition. [in Persian]
- Bayat, Bahram (2014): Islamic approach to the city; Characteristics of the Islamic City, Scientific and Research Quarterly of Social Theories of Muslim Thinkers, Fourth Year, First Issue, Spring and Summer 2014, pp. 137-167. [in Persian]
- Burkhardt, T. (2010). *An Introduction to Sufism*, translated by Yaqub Azand, Tehran: Molly Publications. [in Persian]
- Carmona, M., Heath, T., Oc, T., & Tiesdell, S. (2003). Public Space–Urban Space, The Dimension of Urban Design. *Edisi*, 2, 114.
- Carmona, M., & Tiesdell, S. (Eds.). (2007). *Urban design reader*. Routledge.
- Cowan, R., & Rogers, L. (2005). *The dictionary of urbanism* (Vol. 67). Tisbury: Streetwise press.
- Cowan, Robert. (2010). *The Dictionary of Urbanism*, Illustrated by Lucinda Rogers, Streetwise press. [in Persian]
- Darabi, J. (2002). *Tohfah-ol-Molook*, Qom: Boostan e Ketab. [in Persian]
- Faqih Imani, M. (1995). *History of Shiism*, Isfahan. [in Persian]
- Habibi, M., Kiafar, A. (2019). *A collection of interviews with Ali Kiafar in the book Atashgahi in the Dream of Fires*, Mashhad: Kasra Library. [in Persian]
- Hamzenejad M., Seirafianpour M. (2019). Recognition of urban elements in city centre hierarchy in the urbanism methods of Islamic period of Iran. *Iran University of Science & Technology* 6 (4) :85-102. [in Persian]
- Hillen Brand, R. (1998). *Islamic Architecture of Meaning Function Form*, translated by Iraj Etesam, Tehra: Tehran Municipality Processing and Planning Publications. [in Persian]
- Hosseini, M. M. (1984). *Zinat al-Majalis*, Tehran: Sanai Publications.
- Hill, D. Graber, O. (1989). *Islamic Architecture and Decoration*, translated by Mehrdad Vahdati, Tehran: Scientific and Cultural Publications. [in Persian]
- Ibn Battuta. (1997). *Travelogue of Ibn Battuta*, translated by Mohammad Ali Movahed, Agah Publications, first edition. [in Persian]
- Kiani, M. Y. (2002). *History of Iranian Architecture in the Islamic Period*, Tehran: Samt Publications, Fourth Edition. [in Persian]
- Mohaddesi, J. (1997). *Ashura culture*, Qom: famous publications. [in Persian]
- Mokhtari Taleghani, E. (2012). *Tehran Urban Identity: Opportunities and Challenges*, *Architect*, No. 73. [in Persian]
- Mousavi, Y. Ahmadi, T. (2012). The Impact of Urban Commercial Advertising on Women Consumerism in Tehran. *Quarterly Journal of Socio-Cultural Development Studies*. 1 (4). 99-123. [in Persian]
- Mahdavi Nejad, M. J. Khabiri, S. Maleki, K. (2013). Principles and criteria of urban square lighting: Qualitative evaluation of Tehran squares,



- Armanshahr Journal of Architecture and Urban Planning*, Special Issue of Selected Articles of the First Iranian Lighting and Lighting Conference 67-83. [in Persian]
- Naghsh Jahan Pars Consulting Engineers. (2005). Detailed plan of Tehran Region 6. [in Persian]
- Pir Nia, M. K. (2001). Stylistics of Iranian Architecture, edited by Gholam Hossein Memarian, Tehran, Researcher Publishing and Architect Publishing, First Edition. [in Persian]
- Parsomash Paydar Consulting Engineers. (2015). *Comprehensive Plan for the Development of the Shrine of Hazrat Abdolazim Hassani (AS)*, Employer of the Deputy for Civil Engineering of the Holy Shrine of Hazrat Abdolazim (AS), Volume One. [in Persian]
- Pourjafar, Mohammad Reza et al. (2015). *Types of Islamic cities and references to the way of indexing in the direction of the ideal Islamic city*, Quarterly Journal of Islamic Architectural Research, Tehran, third year, eighth issue, pp. 3-21. [in Persian]
- Qazvini, Zakaria Ibn Adam. (1994). *Works of Al-Balad and Akhbar Al-Ebar*, Tehran: Amirkabir Publications.
- Qomi, H. (1982). *History of Qom*, by Seyed Jalal Tehrani, Tehran: Toos Publishing. [in Persian]
- Rabbani, Mohammad Ali. 1997. *Historical presence of Shiite culture in Indonesia*. Perspective Bimonthly, Sh. 3. [in Persian]
- Sajedi, A. Nemati, A. (2012). Commercial Advertising in the Context of Professional Ethics, *Scientific and Research Quarterly of the Journal of Ethics*, 5 (15), 57-76. [in Persian]
- Sajjadi, A. (2013). The Historical Origin of Tomb Buildings in Khuzestan Province in the Islamic Period, presented in The First International Congress of Imamzadegan, Endowments and Charities Organization of Isfahan Province and the University of Isfahan, Volume II, 817-845. [in Persian]
- Saeidian Jazi, M. (2013). Imamzadeghan Social Role and its Cultural and Civilizational Effects and Consequences, presented in First International Congress of Imamzadegan, Endowment and Charity Organization of Isfahan Province and Isfahan University, Volume II, 847-874. [in Persian]
- Shokouei, Hussein. 2004. *New Thoughts in the Philosophy of Geography*. first volume. Seventh edition. Tehran: Geology. [in Persian]

