

## Conservation, Restoration and Revitalization of Historical Context; A Step Towards Sustainable Development

Armin Mohammadmoradi<sup>1</sup>, Asghar Mohammadmoradi<sup>2</sup>

1. M. A. Student of Architecture, Faculty of Architecture and Urban Planning, Iran University of Science and Technology, Tehran, Iran.
2. Professor, Faculty of Architecture and Urban Planning, Iran University of Science and Technology, Tehran, Iran (Corresponding Author)  
**Email:** [arminmmoradi66@gmail.com](mailto:arminmmoradi66@gmail.com)

### Article Info

Pp: 119-139

#### Original Article

Received: 2024/06/01  
Revised: 2024/07/14  
Accepted: 2024/08/07

 <https://dx.doi.org/10.22034/45.105.5>

Use your device to scan  
and read the article online



**Athar Journal**  
Journal of Cultural Heritage and  
Tourism Research Institute  
(RICHT), Tehran, Iran

**Publisher:**  
Cultural Heritage and Tourism  
Research Institute (RICHT)

### ABSTRACT

Looking at historical contexts in the present era, socio-cultural features are dominant as opposed to purely physical attitudes. This change has become evident through world charters. Both approaches can be viewed in the field of conservation and restoration of historical fabrics. This aspect involves various paradigms. Hence attitudes begin with rigid and inflexible physical structures and gradually move towards more flexible and non-physical structures. Human knowledge means that it is necessary to pay more attention to flexible socio-cultural structures and revitalize them for the future modern world. Since the historical fabrics is a homogeneous system consisting of physical and non-physical structures. The role, characteristics and interaction between these structures are consider. Used strategies for conservation of the physical structure that works well in small towns may not always have the desired effects in bigger cities. Applying the socio-cultural structure in the historical fabrics can have a major impact on the functional and revitalization of the contexts. In this article, the relationship between the physical space of the historical context and socio-cultural phenomena should be explained by using an argumentative and citation methods. It is clear that habitation is one of the main components of the social function of historical fabrics therefore the form and type of housing is the result of a socio-cultural approach.

**Keywords:** Historical Context, Urban Conservation and Restoration, Sustainable Urban Development, Socio-cultural Structure, Active Conservation.

Copyright © 2023. This open-access journal is published under the terms of the Creative Commons Attribution-NonCommercial 4.0 International License which permits Share (copy and redistribute the material in any medium or format) and Adapt (remix, transform, and build upon the material) under the AttributionNonCommercial terms.

URL: <https://athar.richt.ir/article-2-1851-en.html>

### How to Cite This Article:

Mohammad Moradi, A. & Mohammad Moradi, A., (2024). "Conservation, Restoration and Revitalization of Historical Context; A Step Towards Sustainable Development". *Athar*, 45 (105): 119-139.  
<https://dx.doi.org/10.22034/45.105.5>

### Introduction

Human spatial aptitude, like the aptitude for speech, is, in a sense, a form of human language. Just as humans produce and transmit concepts through spoken symbols, they also create symbols through space, thereby expressing their socio-cultural intentions. Ethnological studies reveal that the organization of space in different cultures precedes any form of human-made shape or form. It is these human spatial aptitudes that create the space for various events. Socio-cultural processes unfold within a historical space, and the essence of the historical fabric's space originates from this realm. Just as spoken symbols have an alphabet to express a myriad of concepts, human spatial symbols can organize the unlimited spatial patterns they require. Historical fabrics encompass physical structures resulting from human spatial aptitudes. The growth of human spatial aptitudes has a biological aspect, but the growth of the historical fabric is primarily linked to socio-cultural growth.

The physical form of the historical fabric encompasses human spaces in the sense of average and common dimensions of space, but the entirety of its essence is subject to historical processes over time. Therefore, whenever the historical fabric is emptied of socio-cultural processes, its spatial essence changes, ceases to live, and becomes ready for decay. The physical form of the historical fabric is in exchange with its environment, engaging in cultural and informational exchanges with social structures.

Research Question: What role does dynamic conservation of the historical fabric play in empowering the physical form of the historical fabric to achieve sustainability?

### Discussion

Active conservation is an approach designed to empower the physical essence of historical urban areas. It prioritizes the careful preservation and sustainable evolution of urban values and heritage. This includes a broad spectrum of aspects: historical significance, cultural traditions, religious importance, natural elements, and environmental considerations.

The core principle guiding development within this framework is "sustainable development," which emphasizes maintaining continuity, ensuring balance, and preventing the undue polarization of human activities around singular axes, such as industry, purely economic factors, or other limited perspectives.

Key facets of this approach encompass:

1. Attending to the continuity of physical, spatial, and overall urban structure. This involves acknowledging development that has occurred over time, while actively avoiding polarization or disruption of these established patterns.
2. The inclusion of the city's broader cultural and historical landscapes within the scope of conservation goals. This encompasses gardens, rivers, mountains, and other natural features integral to the urban identity.
3. Overseeing and controlling the physical development processes within cities to ensure that growth is accompanied by corresponding structural development. This integration reinforces the values embedded within the existing urban structure.

4. Giving due consideration to the conservation of diverse urban ecosystems, recognizing their intrinsic value.
5. Paying close attention to the preservation of the original morphology of cities and villages that have been gradually integrated into the larger urban environment through continuous development, thereby respecting the foundational morphologies of the urban fabric.
6. Conserving the environmental structures and elements that have historically contributed to and shaped urban development.
7. Continuously safeguarding and preserving existing urban spaces that have already achieved a state of sustainability.
8. Striving to conserve the fundamental rules and architectural foundations of the historical city while concurrently updating and adapting its functions to contemporary needs.
9. Adopting an approach that views urban development as an ongoing process rooted in the city's existing and historical vital capacities. It acknowledges the historical trajectory of urban evolution.
10. Embracing the restoration of the historical fabric while actively overseeing the preservation of the city's vital capacity, accounting for the dynamic factors influencing the urban environment.

Traditional policymaking has often treated historical areas as isolated cases, rather than as integral components of a sustainable urban development system. As such, comprehensive urban plans frequently defer concrete decisions by simply drawing a boundary around the area.

An alternative strategic planning approach aims to conserve inherent values while simultaneously aligning with the city's historical dynamism within a broader framework of sustainable development and the promotion of fundamental qualities of life. Ultimately, a paradigm shift in the foundational principles of historical area planning is critical.

## Conclusion

The policy of environmental revitalization of the historical fabric can be considered one of the essential underlying policies in 'sustainable urban fabric development.' In this regard, examining the policies announced by the United Nations and the World Bank and comparing them with Conserving historically significant urban fabrics requires regulations that strike a balance between public welfare and private interests, recognizing that unregulated markets are insufficient for the conservation of their value. These regulations must ensure residential, cultural, religious, social, economic, livelihood, educational, and tourism vitality. The long-term interests of residents, as hosts, play a key role in strengthening tourism-related places and fostering a sense of place attachment. Physical, cultural, social, and economic revitalization are mutually reinforcing, with physical improvements serving as a catalyst for deeper, long-term economic growth. The neighborhood economy is an integral part of the city's economy, requiring interventions to be evaluated within the city context. To buffer the historical fabric against economic fluctuations that can lead to demolition and renovation, institutional support is essential. Conserved and revitalized buildings, coupled with diverse uses, creativity, and innovation, can empower the fabric culturally, socially, economically, and physically. Prioritizing new uses that strengthen the existing base economy is crucial. Achieving holistic development requires fostering growth from within,

### **Conservation, Restoration and Revitalization...**

connected to the outside, by focusing economic development on enhancing local advantages, addressing spatial degradation, empowering local businesses, and encouraging domestic demand. A Revitalization Fund, supported by cultural, religious, and social structures, can provide financial assistance to unprofitable projects using funds from profitable ones. Fostering urban tourism creates a broader economic base for the historical fabric. An "active conservation" approach emphasizes sustainable development, conserving continuities, balance, avoiding polarization, and protecting diverse ecosystems. Ultimately, "active conservation and urban restoration" view the city as a reflection of the urban community in interaction with its natural environment, rather than in opposition to it.

Policies for 'Sustainable Urban Development' in the Historical Fabric:

- 1) The need to create environmental integration by making economic decisions that consider the impacts on the environment, especially on the ecosystem.
- 2) Intergenerational commitment through making decisions that consider the consequences for future generations.
- 3) Ensuring that all residents of the historical fabric can enjoy an environment in which they can grow and flourish.
- 4) The need to reorganize the social, cultural, and religious institutions of the historical fabric, and to encourage their participation, cooperation, and assistance in order to improve the quality of the environment.

### **Acknowledgments**

The authors would like to express their gratitude to the anonymous reviewers of the journal, whose valuable comments enriched the content of this article.

### **Observation Contribution**

The first author's contribution rate is 70%, and the second author's contribution rate is 30%.

### **Conflict of Interest**

There is no conflict of interest among the authors. All financial resources for this work were provided by the researchers.

## مقاله پژوهشی

## حفاظت، مرمت و باززنده‌سازی بافت تاریخی؛ گامی در جهت توسعه پایدار

آرمین محمدمرادی<sup>۱</sup>، اصغر محمدمرادی<sup>۲</sup>

۱. دانشجوی کارشناسی ارشد معماری، دانشکده مهندسی معماری و شهرسازی، دانشگاه علم و صنعت ایران، تهران، ایران

۲. استاد، دانشکده مهندسی معماری و شهرسازی، دانشگاه علم و صنعت ایران، تهران، ایران (نویسنده مسئول)

Email: [arminmoradi66@gmail.com](mailto:arminmoradi66@gmail.com)

## اطلاعات مقاله

صفحات: ۱۳۹-۱۱۹

تاریخ دریافت: ۱۴۰۳/۰۳/۱۲

تاریخ بازنگری: ۱۴۰۳/۰۴/۲۴

تاریخ پذیرش: ۱۴۰۳/۰۵/۱۷

## خلاصه

نگاه به بافت‌های تاریخی در عصر حاضر به‌طور عمده متوجه ابعاد فرهنگی - اجتماعی در مقابل ابعاد صرف کالبدی است. این تغییر رویکرد از خلال منشورهای جهانی، کاملاً مشهود است. هر دو رویکرد وجه مشترکی دارند که در مقوله حفاظت و احیای بافت‌های تاریخی قابل مشاهده است. این وجه، متضمن پارادایم‌های متنوعی است؛ از این‌رو نگرش‌ها با ساختارهای کالبدی صلب و غیرقابل انعطاف آغاز می‌شود و به تدریج به سوی ساختارهای منعطف‌تر و غیرکالبدی پیش می‌رود. انکار ساختارهای منعطف فرهنگی - اجتماعی، حاکی از معرفت انسان به ضرورت توجه بیشتر به این ساختارها و توانمندسازی آن‌ها در فراسوی دنیای مدرن می‌باشد. از آنجاکه بافت تاریخی، نظامی همگن و متشکل از ساختارهای کالبدی و غیرکالبدی است، بررسی نقش و ویژگی‌های هر یک و تعامل آن‌ها با یکدیگر مدنظر است. راهبردهای ساکن یا کم‌تحرک حفاظت از ساختار کالبدی که گاه در شهرهای کوچک نتایج مطلوب داشته، نمی‌تواند عیناً در شهرهای بزرگ اثرات موردنظر را دربر داشته باشد. یاری جستن از ساختار فرهنگی اجتماعی، در بافت تاریخی می‌تواند در توانمندسازی کالبدی و عملکردی بافت موردنظر تأثیر اساسی داشته باشد. این نوشتار با استفاده از روشی استدلالی و استنادی بر آن است تا رابطه بین فضای کالبدی بافت تاریخی با پدیده‌های فرهنگی اجتماعی را تبیین کند. با توجه به این‌که یکی از مؤلفه‌های اصلی عملکرد اجتماعی بافت تاریخی، سکونت است، شکل و گونه خانه، و ریخت بافت نتیجه رویکردی اجتماعی - فرهنگی است.

**کلید واژه‌ها:** بافت تاریخی، حفاظت و مرمت شهری، توسعه پایدار شهری، ساختار اجتماعی - فرهنگی، حفاظت فعال.

<https://dx.doi.org/10.22034/45.105.5>

## فصلنامه اثر

نشریه پژوهشکده ابنیه و بافت‌های تاریخی، پژوهشگاه میراث فرهنگی و گردشگری، تهران، ایران

## ناشر:

پژوهشگاه میراث فرهنگی و گردشگری

حق کپی رایت انتشار: این نشریه دارای دسترسی باز، تحت قوانین گواهی‌نامه بین‌المللی Creative Commons Attribution 4.0 International License منتشر می‌شود که اجازه اشتراک (تکت یو و بازآرایی محتوا به هر شکل) و انطباق (باز ترکیب، تغییر شکل و بازسازی بر اساس محتوا) را می‌دهد.

URL: <https://athar.richt.ir/article-2-1851-fa.html>

محمدمرادی، آرمین؛ و محمدمرادی، اصغر، (۱۴۰۳). «حفاظت، مرمت و باززنده‌سازی بافت تاریخی؛ گامی در جهت توسعه پایدار».

<https://dx.doi.org/10.22034/45.105.5>. ۱۳۹-۱۱۹. (۱۰۵) ۴۵، اثر،

## مقدمه

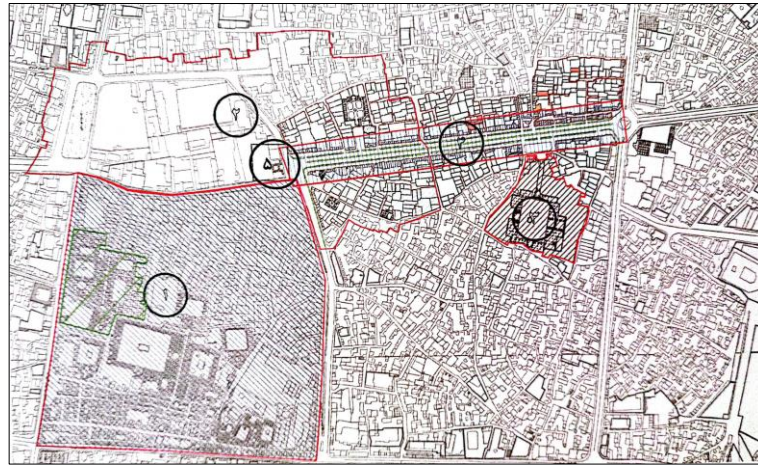
استعداد فضایی انسان مانند استعداد گفتاری است، به تعبیری نوعی از زبان اوست. همان‌گونه که انسان از طریق نمادهای گفتاری مفاهیم را تولید و منتقل می‌کند، از طریق فضا نیز نمادهایی را ایجاد می‌کند و به این وسیله نیت فرهنگی اجتماعی خود را بیان می‌دارد، بررسی‌های فرهنگ‌شناسی نشان می‌دهد که سازمان‌دهی فضا در فرهنگ‌های مختلف، مقدم بر هرگونه شکل و فرم انسان‌ساختی است. این استعداد‌های فضایی انسان است که فضای رویدادهای گوناگون را می‌آفریند. فرآیندهای فرهنگی - اجتماعی در یک فضای تاریخی سیر می‌کنند که جوهر فضای بافت تاریخی نیز از این حوزه سرچشمه می‌گیرد. همان‌گونه که نمادهای گفتاری دارای الفبایی برای بیان طیف بی‌شماری از مفاهیم است، نمادهای فضایی انسان نیز می‌تواند الگوهای فضایی نامحدود مورد نیاز خود را سازمان دهد. بافت‌های تاریخی، متضمن ساختارهای کالبدی ناشی از استعداد‌های فضایی انسان هستند. رشد استعداد‌های فضایی انسان جنبه زیستی دارد ولی رشد بافت تاریخی عمدتاً مرتبط با رشد فرهنگی اجتماعی است

کالبد بافت تاریخی متضمن فضاهای انسانی به مفهوم ابعاد متوسط و معمول فضا است؛ ولی کلیت جوهره آن تابع فرآیندهای تاریخی در گذر زمان است. پس هرگاه بافت تاریخی از فرآیندهای فرهنگی اجتماعی تهی شود، جوهر فضایی آن تغییر کرده، از سیر حیات باز ایستاده و آماده برای فرسودگی می‌گردد. کالبد بافت تاریخی با محیط خود در تبادل است و با ساختارهای اجتماعی، مبادلات فرهنگی و اطلاعاتی انجام می‌دهند.

**پرسش پژوهش:** حفاظت پویا از بافت تاریخی چه نقشی در توانمندسازی کالبدی بافت تاریخی برای نیل به پایداری ایفا می‌کند؟

## پیشینه پژوهش

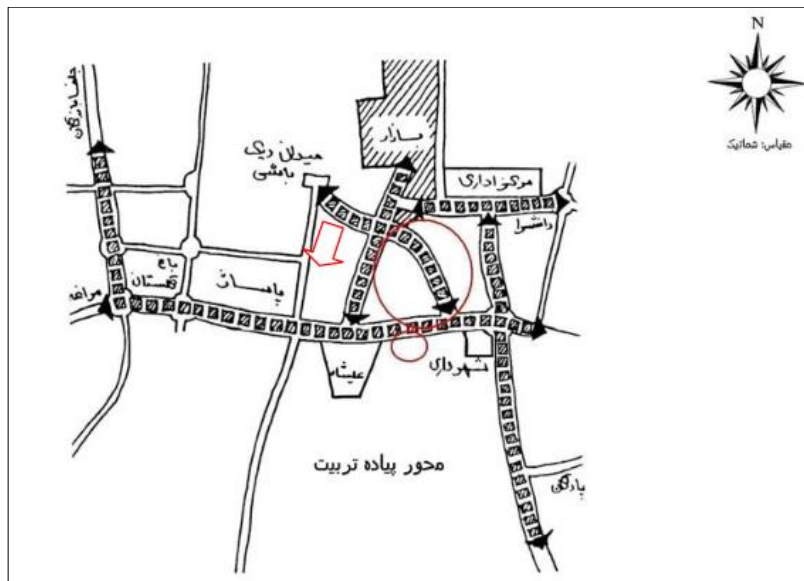
مؤلفه‌های فرهنگی، اجتماعی و حتی کالبدی حقایق زنده هستند که در طول تاریخ دستخوش تغییرات می‌گردند. در منشورهای جهانی حفاظت از بناها و بافت‌ها که محصول تبادل اندیشه صاحب‌نظران است اشارات گسترده‌ای نسبت به مؤلفه‌های فوق به چشم می‌خورد. این منشورها پیشینه مناسبی در ارتباط با پژوهش حاضر بوده که از فحوای آن‌ها در این مقاله بهره‌برداری شده است. تجارب محور تاریخی خیابان سپه قزوین و پیاده‌راه تربیت در تبریز، همچنین تجارب دیگری از جمله پیاده‌راه نوتردام در پاریس و پیاده‌راه پلازا دل دوئومو (Piazza del Duomo Pedestrian)، میلان شواهد عینی از چگونگی تأثیر مؤلفه‌های فرهنگی، اجتماعی و کالبدی بر روند بازسازی و احیای بافت‌های تاریخی هستند. این تجارب به‌وضوح نشان می‌دهند که چگونه عناصر فرهنگی و تاریخی در پروسه‌های مرمت و بازسازی همچنان زنده و پویا باقی می‌مانند و این خود یکی از نکات اصلی منشورهای جهانی حفاظت از بناها و بافت‌های تاریخی است. در تجربه خیابان سپه (شهاد) قزوین، این خیابان با وجود لایه‌های تاریخی موجود و مرمت و احیای دانه‌های با ارزش تبدیل به یک محور با هویت و جاذب شده و ماهیت موجود آن ارتقا یافته و بافت مجاور را تحت تأثیر قرار داده است. در دوره صفوی با وجود سردر عالی قاپو، خیابان سپه نقش یک میدان را ایفا می‌نموده است و در طرح امروزی نیز با تحقق پیاده‌راه‌سازی خیابان سپه این امر در ارتقای توان اجتماعی خیابان سپه مؤثر خواهد بود (تصویر ۱).



تصویر ۱. موقعیت خیابان سپه (شهدا) در بافت قدیم قزوین، محدوده بازار و مجموعه سعدالسلطنه (۱- مجموعه بازار تاریخی شهر قزوین ۲- دولتخانه صفوی ۳- مسجد جامع عتیق ۴- خیابان تاریخی سپه (شهدا) ۵- سردر عالی قاپو) (محمدمرادی، امیرکبیریان، و طاهری دهلر، ۱۴۰۰)

Fig. 1. Location of Sepah (Shohada) Street in the old fabric of Qazvin, the area of the bazaar and Sa'd al-Saltaneh complex (1- Qazvin's historical bazaar complex, 2- Safavid State House, 3- Jameh Atiq Mosque, 4- Historical Sepah (Shohada) Street, 5- Aali Qapu Gate) (Mohammadmoradi, Amir Kabirian, and Taheri Dehlor, 1400)

تجربه خیابان تربیت<sup>۱</sup> در شهر تاریخی تبریز به عنوان یک محور واسط بین بافت تاریخی جنوبی و شمالی به ویژه بازار شیشه گر خانه و بازار تاریخی عمل کرده که پیاده راه کردن آن و احیای تکدانه ها در ارتقای کیفی آن مؤثر شده و به مقوله یکپارچگی کمک کرده است (تصویر ۲).



تصویر ۲. موقعیت محور پیاده تربیت در بافت قدیم تبریز (قربانی و جام کسری، ۱۳۸۹)  
Fig. 2. Location of Tarbiat Pedestrian Axis in the old fabric of Tabriz (Ghorbani & Jam Kasraei, 1389)

۱. خیابان تربیت، یکی از خیابان های قدیمی و مشهور تبریز است که در قلب این شهر واقع شده است. این خیابان از خیابان امام خمینی به طرف خیابان فردوسی و محوطه بازار تبریز به طور شمالی جنوبی امتداد داشته و امروزه از طرف شهرداری تبریز به پیاده راه تبدیل شده است. پیش از آنکه این خیابان در سال ۱۳۰۸ به مرحله ساخت برسد، به عنوان شاخه ای از جاده ابریشم شناخته می شد و از شهرت ویژه ای برخوردار بود (خاماچی، ۱۳۸۹).

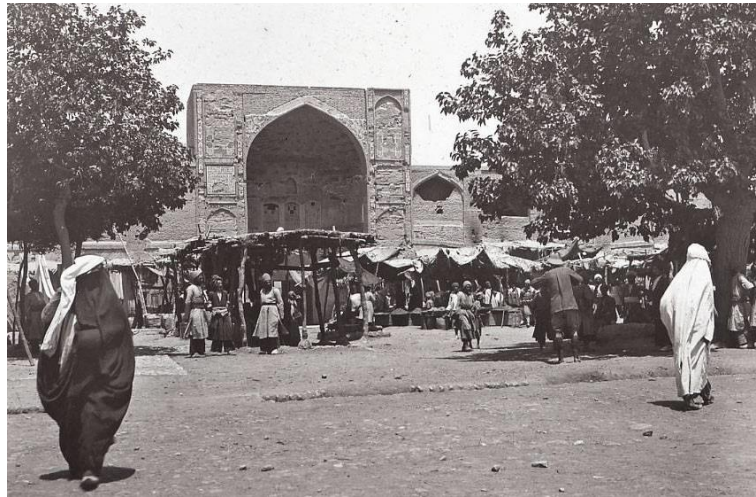
تجربه میدان محمدیه در شهر تاریخی نائین حاکی از تأیید این مقوله است که فضاهای شهری از جمله بافت تاریخی محمدیه نائین و میدان مشرف به نارین قلعه، عملکردی اجتماعی و معیشتی داشته‌اند. فرآیند تبدیل ماده خام گُرک شتر به نخ برای تولید عبا در کارگاه‌های زیرزمینی عبابافی محمدیه، از جمله فعالیت‌های اجتماعی - معیشتی بوده که در یک قرن اخیر در این میدان انجام می‌شده است (محمدمرادی، ۱۳۷۰) (تصویر ۳).



تصویر ۲. کشیدگی میدان و موقعیت قراگیری میدان و قلعه نسبت به بافت مسکونی محمدیه (تصویر هوایی محمدیه در دهه ۱۳۷۰) (سلطانی محمدی و بلوری بناب، ۱۳۹۶)

Fig. 3. The elongation of the square and the positioning of the square and the castle in relation to the residential fabric of Mohammadiyeh (Aerial image of Mohammadiyeh in the 1370s) (Soltani Mohammadi & Bolouri Bonab, 1396)

تجربه میدان گنجعلی‌خان نشان می‌دهد که این میدان ضمن مشابهت‌هایی که با میدان نقش جهان دارد، از شفافیتی نسبت به راسته‌های پیرامون برخوردار بوده که با اتصال میدان به راسته بازار، موجب افزایش چشمگیر پویایی و تحرک در میدان می‌شده و با عملکردهای متنوع فرهنگی، خدماتی، بهداشتی، متضمن اجتماع‌پذیری در دل بازار تاریخی بوده است (محمدمرادی، ۱۳۷۸) (تصویر ۴).

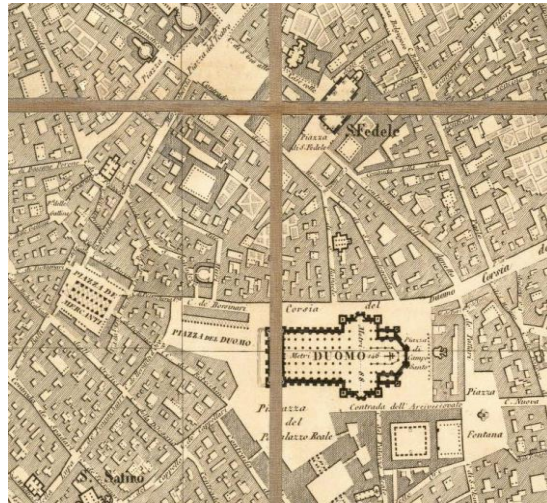
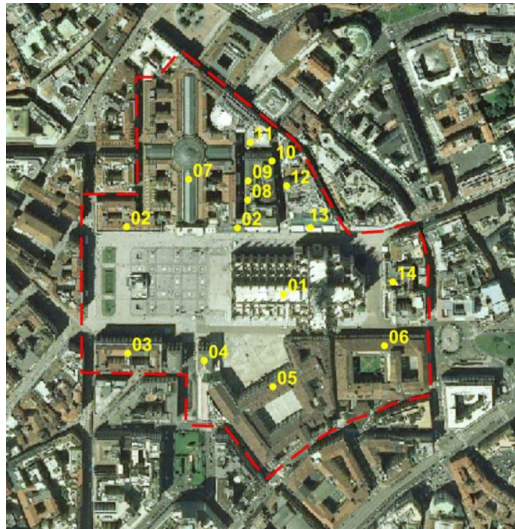


تصویر ۳. میدان گنجعلی خان کرمان در دوره قاجار (سر پرسی سایکس، [www.britishmuseum.org](http://www.britishmuseum.org))

Fig. 4. Ganjali-Khan Square of Kerman during the Qajar period (Sir Percy Sykes, [www.britishmuseum.org](http://www.britishmuseum.org))

پیاده‌راه پیازا دل دوئومو (Piazza del Duomo) در میلان، به‌عنوان یکی از برجسته‌ترین و زیباترین فضاهای عمومی این کلان‌شهر، در محوطه اطراف کلیسای جامع میلان (Duomo di Milano) واقع شده است. این پیاده‌راه به‌عنوان یک نماد مهم از جاذبه‌های گردشگری و بافت فرهنگی - تاریخی میلان محسوب می‌شود. با تغییر کاربری این منطقه به پیاده‌راه، دسترسی به کلیسای جامع، گالری ویتوریا امانوئل (Galleria Vittorio Emanuele II) و دیگر جاذبه‌های نزدیک، به شکل معناداری تسهیل گردیده است. این فضا به‌عنوان یک محور اجتماعی و فرهنگی شناخته می‌شود، و به‌طور منظم میزبان رویدادهای فرهنگی، کنسرت‌ها و جشنواره‌هایی است که به تقویت انسجام اجتماعی و زنده‌نگه‌داشتن ابعاد فرهنگی این مکان کمک می‌کند (تصویر ۵).

تجربه پروژه نوتردام پس از آتش‌سوزی ویرانگر کلیسای نوتردام پاریس، به‌عنوان بخشی از یک طرح جامع توسعه شهری و بازسازی فضایی، در راستای بهبود و ارتقاء کیفیت محیط اطراف این بنای تاریخی طراحی شد. هدف اصلی این پروژه، تسهیل دسترسی عمومی به این منطقه تاریخی و زیبا و همچنین فراهم کردن فضایی مناسب برای پیاده‌روی و فعالیت‌های اجتماعی بود. در این پروژه، اهتمام ویژه‌ای به حفظ هویت تاریخی مکان گمارده شده است، درحالی‌که همزمان تلاش شده تا فضایی مدرن و سازگار با محیط‌زیست ایجاد شود. حفظ و تقویت ارزش‌های تاریخی و فرهنگی منطقه از طریق پروژه‌های بهسازی و مرمت، به‌عنوان یکی از اقدامات کلیدی این طرح تلقی می‌شود. علاوه‌براین، توجه به حفظ و تقویت هویت و فرهنگ محلی با در نظر گرفتن نظرات و نیازهای ساکنان و شهروندان پاریسی نیز از دیگر ابعاد مهم این پروژه به‌شمار می‌رود (تصویر ۶).



معماری: (۱) کلیسای جامع میلان، (۲) کاخ رواق های شمالی،  
 (۳) کاخ رواق های جنوبی، (۴) آرنگاریو، (۵) مجتمع کاخ  
 سلطنتی، (۶) کاخ اسقف اعظم، (۷) گالری ویتوریا امانوئل دوم،  
 (۸) کاخ Haas، (۹) کاخ Biraghi، (۱۰) خانه Sartorelli، (۱۱)  
 خانه Borella، (۱۲) کلیسای سن رافائل، (۱۳) کاخ Rinascente  
 (انبارهای Bocconi سابق)، (۱۴) کاخ Veneranda Fabbrica del  
 Duomo

تصویر ۴. پیاده‌راه پلازا دل دوئومو در میلان، با دسترسی آسان به کلیسای جامع و جاذبه‌های نزدیک، به‌عنوان نمادی از جاذبه‌های گردشگری و فرهنگی این شهر شناخته می‌شود و به میزبان رویدادهای فرهنگی و اجتماعی مهم تبدیل شده است (Malovini, 2002) (<http://www.lombardiabeniculturali.it>)

Fig. 5. Piazza del Duomo pedestrian zone in Milan, with easy access to the Cathedral and nearby attractions, is known as a symbol of the city's tourist and cultural attractions and has become a host for important cultural and social events (Malovini, 2002) (<http://www.lombardiabeniculturali.it>)



تصویر ۵. موقعیت پیاده‌راه نوتردام در محدوده بافت شهری اطراف کلیسای نوتردام (<http://www.paris.fr>)

این پروژه پس از آتش‌سوزی کلیسای نوتردام، به‌منظور بهبود دسترسی عمومی و ایجاد فضایی مناسب برای پیاده‌روی و فعالیت‌های اجتماعی در کنار حفظ هویت تاریخی و تقویت ارزش‌های محلی طراحی شده است.

Fig. 6. Location of the Notre-Dame pedestrian zone within the urban area surrounding the Notre-Dame Cathedral (<http://www.paris.fr>)

This project, following the Notre-Dame Cathedral fire, was designed to improve public access and create a suitable space for walking and social activities while preserving the historical identity and strengthening local values.

تجارب ذکرشده نه تنها قوانین و مفاهیم موجود در منشورهای جهانی را به صورت عملی و اجرایی تفسیر می‌کنند، بلکه رویکرد جدیدی نسبت به تعامل میان مؤلفه‌های فرهنگی، اجتماعی و کالبدی در پروسه‌های مرمت و احیای بافت‌های تاریخی را ارائه می‌دهند. این ارتباط میان تجارب و پیشینه پژوهش ضمن غنی‌تر کردن مبانی نظری و عملی پژوهش، به تحلیل عمیق‌تر ابعاد مختلف موضوع کمک می‌کند.

### چارچوب نظری

کالبد بافت تاریخی از جهت پیوند با ساختار فرهنگی اجتماعی انسان پدیده‌ای متمرکز و غایت‌گراست. از این رو، به الگوهای زنده شباهت دارد. کالبد بافت تاریخی به دلیل این که با ساختار اجتماعی فرهنگی و انسانی، نظام ساختاری و عملکردی، واحد مشترکی را تشکیل می‌دهند، ویژگی‌های دیگری نیز دارند.

### استعداد فضایی انسان

انسان دارای توانایی‌های خدادادی است که منشأ بازتاب‌های محیطی می‌شود (مثل استعداد زبان). همان‌گونه که در فرهنگ انسان، خط به‌عنوان پدیده‌ای فرهنگی اجتماعی در پی زبان ظاهر می‌شود، بافت تاریخی به معنی کالبدی نیز به‌عنوان یک پدیده اجتماعی فرهنگی به‌دنبال استعداد فضایی انسان از نمادهایی شکل می‌گیرد. زبان از اصواتی که به‌طور غریزی در انسان نهاده شده تشکیل یافته است، ولی خط جنبه قراردادی دارد. همان‌گونه که اختراع خط متکی بر استعداد زبان است، موجودیت بافت تاریخی نیز متکی بر استعداد فضایی انسان است. به همین دلیل، پیش از فرم کالبدی، فضا به‌وسیله انسان سازماندهی می‌شود. رابطه فضا و کالبد قابل مقایسه با رابطه بین زبان و خط است. مطالعه در رفتار فضایی انسان، این توانایی و سیر تحول آن را آشکار می‌سازد. رشد استعداد زبان منوط به رشد و توسعه زیستی است ولی تکامل خط مدیون رشد فرهنگی اجتماعی است. رشد استعداد فضایی انسان نیز منشأ زیستی دارد ولی در رشد و ارتباطات فرهنگی اجتماعی است که کالبد بافت ظاهر می‌شود.

"نوآوری‌های جدید، چنان اذهان را مجذوب کرده که او را از توجه به عناصر قدیمی و آشنا باز داشته است. آدمی توجه خود را فقط به پدیده‌های مهیج تازه با ابعاد غیرمعمول متمرکز کرده است، هر آنچه کوچک و انسانی باشد کمتر مورد توجه است و تنها حوادث تکان‌دهنده نظر وی را به خود جلب می‌کند" (چرمايوف و کریستوفر، ۱۳۷۶).

هنگامی که انسان پیاده، مسافتی را در امنیت کامل و به دور از آلودگی‌های صوتی، زیست‌محیطی و مناظری از آشفتگی و احساس خطر تصادف و... طی می‌کند، شانس ایجاد روابط چهره‌به‌چهره افزایش می‌یابد. این تنها یک فرصت ساده نیست؛ بلکه رویدادی اجتماعی فرهنگی است که در صورت تداوم و استمرار به کالبد بافت نظم می‌بخشد. به این ترتیب سمبل‌ها و نشانه‌های بافت تاریخی به‌عنوان تبلور کالبدی از وفاق اجتماعی فرهنگی پایدار، در همه‌جا حضور دارد. همکاری و تعاون، اساس عملکردهای فرهنگی اجتماعی بافت تاریخی را تشکیل می‌دهد. نیازهای اساسی از طریق این همکاری‌های خودانگیخته تأمین می‌شود. نیازهایی شامل، تامین آب، انرژی، نیازهای خدماتی و غیره.

برای مثال، استفاده از انرژی طبیعی آفتاب، جز در پناه این همکاری، از نظر فضایی و کالبدی نظم لازم را به خود نمی‌گرفت. در شرایط معین طبیعی و فرهنگی اجتماعی کشور، این نیاز تبدیل به الگوهای کالبدی، متشکل از حیاط‌های مرکزی می‌شود و دانه‌بندی بافت ارتفاع محدودی می‌یابد تا حضور انرژی تابشی را به بهترین صورت در میان واحدهای مسکونی محلات و در عرصه‌های عمومی و خصوصی آن متناسب با مقیاس انسانی و نیازهای حاصل از آن توزیع کند. بام‌های تخت، شیب‌دار یا منحنی، در مقابل نور الگوهای متفاوتی ارائه می‌دهند. از سوی دیگر

حضور و تحقق اهداف فرهنگی، اجتماعی متأثر از نگاه اعتقادی مبنی بر حفظ حریم مقدس خانواده دلیل بارزی بر این‌گونه از معماری است. یکی از ارکان توانمندسازی فرهنگی اجتماعی بافت‌های تاریخی، حفاظت و توسعه این نظم زیربنایی و فضایی فرهنگی، اجتماعی است که نمونه‌ای از نتیجه قابل لمس آن توزیع متناسب انرژی خورشید از طریق یک مدل کالبدی و بافت ویژه است. احیای وفاق فرهنگی اجتماعی بافت به‌ویژه تأکید بر عملکردهای ناشی از آن، یکی از مفاهیم کلی احیای ساختار اجتماعی، فرهنگی بافت‌های تاریخی است.

"بافت تاریخی به اعتبار این که حاصل فعالیت جامعه انسانی است، به‌نوعی پدیده‌ای زنده و واجد درجه‌ای از پیچیدگی و رشد است. از این جهت شبیه جوامع انسانی است که نظامی فراتر از زندگی جانوری و نباتی دارد و کالبد آن نیز متضمن این پیچیدگی است" (محمدمرادی، مجابی، و فیضی، ۱۳۹۰).

وجود روح مکان و فرهنگ در این پدیده زنده، آن را به‌وضوح از زندگی نباتی و جانوری جدا می‌کند. بافت تاریخی تنها یک زیستگاه زنده گیاهی یا جانوری نیست که متکی به گرایش زیستی یا حتی نیازهای اساسی انسانی باشد بلکه این بافت متکی به فرهنگ و روح اجتماعی جوامع انسانی است (وجود قطب‌های معنوی و روحی در بافت‌های تاریخی مؤید این امر است).

گرچه برخی پژوهشگران رویکرد زیستگاهی به آن دارند، ولی بافت را به‌عنوان یک پدیدار نمی‌توان با این رویکرد کاملاً توجیه کرد. "این پدیده زنده، در غیاب روابط چهره‌به‌چهره انسانی (انسان در رابطه با انسان) آسیب‌ها و صدماتی را متحمل می‌شود که رفع آن جز با برقراری مجدد این سازوکار انسانی ممکن نیست. مقیاس انسانی، روابط اجتماعی، مناسبات فرهنگی انسان و ... حاصل این سازوکار است. این مضمون عملکردی توانمندسازی و ایمن‌سازی ساختار اجتماعی بافت‌های تاریخی در مقیاس کلان است" (همان).

تمامی عوامل تهدیدکننده و مختل‌کننده روابط انسانی چهره به چهره و مستقیم، عامل ناامنی و در نتیجه منشأ آسیب و از دست دادن توانایی‌های اجتماعی بافت‌های تاریخی است. ایمنی و توانمندی از این‌جا آغاز می‌گردد. ایمن‌سازی منجر به رفع تهدید و جلوگیری از آسیب می‌شود. در شرایط رفع آسیب، توانمندی‌های بافت حفظ و توسعه می‌یابد. پس ایمن‌سازی مبنای توانمندسازی بافت تاریخی است. یکی از اصلی‌ترین مؤلفه‌های عملکرد اجتماعی بافت‌های تاریخی سکونت است که به‌دنبال آن مفهوم "خانه" به‌عنوان یک واحد اجتماعی مطرح می‌شود (همان).

### بررسی شکل و ارتباط آن با مفهوم شکل اجتماعی

شکل کالبدی در بافت‌های سنتی (فرم خانه و سایر عناصر) نتیجه اهداف فرهنگی اجتماعی است نه فردی (آنچنان که در معماری مدرن عملکردگرا مشاهده می‌شود). بنابراین فرم‌های کالبدی غالباً ارزش نمادین دارند و واسطه انسجام اعتقادات و احساسات یک فرهنگ هستند و به آن خدمت می‌کنند. علاوه‌بر آن، "خانه" فرم دیگری را نیز منعکس می‌کند که متضمن "نهاد خانواده" است که می‌توان آن را نیز یک فرم خالص اجتماعی، فرهنگی دانست و سایر اشکال مانند شبکه اجتماعی قومی و قبیله‌ای و غیره نیز از جمله اشکال اجتماعی هستند.

تجربه شهرسازی معاصر در بسیاری شهرهای ایران، انسان را بدون حس آگاهی از اهمیت به سزا و نمادین مکان‌ها رها کرده و نقش "مکان" را در هویت شهری نادیده انگاشته است. از این‌رو بی‌مکانی در منظر شهری جدید رواج یافته که حاصل آن از خود بیگانگی است. در واکنش به این امر واژه‌های بازیابی مکان یا روح مکان به‌کار برده شده است. بر اساس این مفاهیم، "مکان" در رابطه با انسان، از نظر زمانی، محیطی ماندگار است. لذا، با عدم حضور روح جامعه در ویژگی تاریخی، فرهنگی اعتقادی و جغرافیایی از سیمای شهر، فقدان روح مکان اتفاق می‌افتد. "طراحی شهری در صورتی موفق است که محیطی هماهنگ با روح مکان خلق کند" (نوربرگ-شولتس، ۱۳۸۸).

"فرهنگ‌گرایان معتقدند که فرهنگ، مجموعه قواعدی را می‌آفریند که شکل ساخته شده، بازتابی از آن است. مردم توسط فرهنگ یعنی مجموعه ارزش‌ها، باورها، جهان‌بینی و نظام‌های نمادین مشترک به محیط خود معنی می‌دهند و فضای خالی را به مکان تبدیل می‌کنند." (راپاپورت، ۱۳۶۶).

اساس این رویکرد درک ویژگی‌های انسانی و فرهنگی فضای کالبدی است. فضا به لحاظ کالبدی یک عرصه محصور و هدف‌دار است که اشیاء را به هم پیوند می‌دهد. وقتی فضا محتوای فرهنگی می‌یابد "مکان" نامیده می‌شود.

### معنی شناسی و نشانه شناسی شکل شهر

"در این رویکرد، شکل، ظرفی برای معنی است و معنی نیز در نهایت در زمینه‌های تاریخی و فرهنگی جستجو می‌شود. ما وقتی معنی را درست دریافت می‌کنیم که با شرایط تاریخی موجود آن آشنا شویم. تا زمانی که شکل شهر از هدف فرهنگی خاصی متأثر نباشد نمودی کاملاً خنثی دارد" (Kostof, 1991).

به‌عنوان مثال شکل بازار براساس تناوب و سلسله‌ای از فضاهای سرپوشیده که اطراف آن را واحدهای تجاری محصور ساخته است به‌وجود می‌آید. انسجام بناها و فضاهای در یک راسته یا مسیر مشخص، تصویری روشن از بازار را در ذهن ما شکل داده است. این مطلب نشانگر آن است که هدف سازندگان این فضاها با مشارکت‌کنندگان در فضا مطابقت داشته و تولید معنی کرده است. براین اساس، هرگونه تغییر در سازماندهی فضایی بازار موجب تغییر معنی آن در نزد مردم می‌شود.

در سنت شهرسازی ایرانی، بوم‌های انسانی<sup>۱</sup> و به‌طورکلی محیط مصنوع، به‌عنوان بستر رشد بافت‌های تاریخی از گذشته دور استمرار یافته است. لذا در این سرزمین می‌توان از طریق هماهنگی و ساماندهی ساختارهای مختلف محیطی، اعم از طبیعی و مصنوع شرایط بسیار متغیر محیطی را در حد نیازهای انسان (زیستی و نمادین و...) تعدیل نمود.

### شهر و بافت تاریخی: کلیت واحد

شهر و بافت تاریخی، کلیت و نظام کالبدی فرهنگی اجتماعی واحدی را تشکیل می‌دهند؛ بنابراین از طریق اقدامات حفاظت و مرمت شهری با رویکرد تاریخی می‌توان به توسعه شهر و همچنین به توانمندسازی و ایمن‌سازی اجتماعی بافت تاریخی آن پرداخت. این فعالیت‌های حفاظتی و مرمتی غالباً متضمن اهدافی است که مضمون فرهنگی اجتماعی، طبیعی و تاریخی دارد. بافت تاریخی محل تلاقی و گره‌گاه اصلی کلیه این محورهاست.

عناصر پیوند دهنده و استراتژیک، عامل پیوندهای ساختاری می‌شود. محورهایی که تحت عنوان محورهای بافت میانی شهر می‌توان از آن‌ها نام برد، یکی از عناصر پیوند دهنده بافت تاریخی و شهر معاصر است. میراث شهری، میراث طبیعی، میراث تاریخی و فرهنگی حول این محورها سازمان یافته‌اند و از این جهت خصلت هویت بخشی دارد.

"حفاظت فعال از بافت تاریخی به مفهوم حفاظت بر مبنای توسعه پایدار با رویکرد یکپارچگی که شامل برنامه‌ریزی، مدیریت، اقتصاد و طراحی شهری و حمایت و اعطای عملکرد مناسب به ابنیه، مجموعه‌ها و فضاهای تاریخی شهری و ایجاد ارتباط بین قدیم و جدید، با هدف حفاظت و نوسازی که شعار حفاظت پویا زمینه‌ساز آن است." (GUO & CAO, 2009).

"احیای محله‌های تاریخی نیازمند نوسازی کالبدی و به‌طور همزمان استفاده اقتصادی پویا و فعال با بهره‌برداری از بناها و فضاهای آن است." (تیزدل، تر، و تیم، ۱۳۸۸).

۱. محیط، زمینه و بستر مشترک

"یکپارچه‌سازی و وحدت مجدد گاه می‌تواند در مقیاس کل بافت کهن در رابطه با کل شهر موجود صورت پذیرد. در این اقدام یگانگی مجدد مدنظر بوده و فضای شهری در کلیت آن مراد می‌شود." (حیبی و مقصودی، ۱۳۸۱).

### روش پژوهش

به استناد تجربیات نگارنده در مورد بافت‌های تاریخی به‌طور اخص بافت تاریخی شهرهای نائین، محمدیه، کرمان، زنجان و قزوین؛ تمامی فضاهای عمومی در این شهرهای تاریخی، دلالت بر اجتماع‌پذیری و فعالیت‌های فرهنگی و گاه معیشتی داشته‌اند. یکی از مثال‌های روشن این امر که روش پژوهش به استناد آن قابلیت دفاع را دارد؛ میدان محمدیه در محمدیه نائین است. این میدان تضمین‌کننده مواد خام از جمله گُرک شتر، برای تولید عبا در کارگاه‌های زیرزمینی عبابافی محمدیه بوده است که از انارک و خور و بیابانک تأمین می‌شده است. لذا میدان فوق، علاوه بر ویژگی اجتماع‌پذیری، نقش مهمی در حمایت از فرآیند تولید ایفا می‌کرده است. طول این میدان به همراه عرض کم آن، نشان‌دهنده جنبه‌های اجتماعی و معیشتی مرتبط با این امر است.

مثال دیگر میدان گنجعلی خان در کرمان است که با اجتماع عملکردهای بهداشتی - خدماتی، به‌وضوح ضمن پذیرا شدن عملکردهای عمومی مانند حمام، ضرابخانه، آب انبار، مدرسه، مسجد و کاروانسرای گنجعلی خان، محمل عملکردهای اجتماعی نیز بوده است. همچنین خیابان سپه قزوین نیز از همین ویژگی‌ها برخوردار می‌باشد. لذا روش تحقیق به استناد این مثال‌ها، روشی استنادی - تحلیلی است که تلاش نموده رابطه‌ی بین فضای کالبدی بافت تاریخی در شهرهای تاریخی ایران با پدیده‌های فرهنگی اجتماعی، تبیین گردد.

### تحلیل یافته‌های پژوهش

"حفاظت فعال از بافت تاریخی شهری"، روشی برای توانمندسازی کالبدی بافت تاریخی است؛ و به موارد زیر تأکید دارد:

- ۱- ناظر بر حفظ و توسعه ارزش‌ها و میراث شهری اعم از تاریخی، فرهنگی مذهبی، طبیعی و زیست‌محیطی است.
- ۲- رویکرد آن به توسعه، عبارت است از "توسعه پایدار"؛ و حفظ پیوستگی، تعادل و پرهیز از قطبی شدن فعالیت‌های انسانی حول محورهای صنعتی، اقتصادی و غیره.
- ۳- پیوستگی کالبدی، فضایی و ساختار شهری را که توسعه آن در گذشته آغاز شده است، مورد توجه قرار می‌دهد و از قطبی شدن و یا گسیختگی آن‌ها خودداری می‌کند.
- ۴- مناظر فرهنگی و تاریخی شهرها، نظیر باغ‌ها، رودخانه‌ها، کوه‌ها و... را در چهارچوب اهداف حفاظتی خود قرار می‌دهد.
- ۵- ناظر بر کنترل روند توسعه کالبدی شهرها است، به گونه‌ای که این توسعه همراه با توسعه ساختاری باشد و ارزش‌های ساختار شهری را یکپارچه کند.
- ۶- حفاظت از اکوسیستم‌های مختلف شهری را مدنظر قرار می‌دهد.
- ۷- حفاظت از مورفولوژی اولیه شهرها و روستاهایی که ضمن توسعه شهری در آن ادغام شده‌اند را به‌عنوان مورفولوژی‌های آغازین بافت شهری مورد توجه قرار می‌دهد.
- ۸- ساختارهای محیطی که موجب توسعه تاریخی شهری بوده‌اند را حفاظت می‌کند.
- ۹- فضاهای شهری را که به پایداری دست یافته‌اند همچنان مورد حفاظت قرار می‌دهد.
- ۱۰- در پی حفظ قواعد و مبانی معماری شهر تاریخی ضمن به‌روز کردن عملکردها است.

۱۱- رویکردی است که توسعه شهری را متکی بر ظرفیت‌های حیاتی موجود و گذشته شهر می‌داند و آن را فرآیند پیوسته‌ای تلقی می‌کند که از گذشته آغاز و به آینده می‌رود، با این تعبیر توسعه شهری را یک فرآیند تاریخی می‌پندارد (توسعه تاریخی شهر).

۱۲- این نگرش، شامل مرمت بافت تاریخی است و ناظر بر حفظ توان حیاتی شهر در مقیاس عوامل تغییردهنده محیط شهری است.

۱۳- از نگاه حفاظت فعال از بافت تاریخی، توسعه و حفاظت شهری توأمان اتفاق می‌افتد و یکی بدون دیگری فاقد کارایی است.

۱۴- شهر را بازتاب عمل انسان در تعامل با طبیعت پیرامون می‌داند، نه تقابل با آن.

۱۵- بزرگ‌ترین هدف شهر را ایجاد ارزش‌های فرهنگی می‌داند، نه ارزش‌های صرف اقتصادی.

۱۶- ارتباط تنگاتنگ ساختارها را در مفهوم کلی شهر مد نظر قرار می‌دهد و ناظر بر ترمیم گسیختگی‌های اجتماعی، فرهنگی، اعتقادی و کالبدی است و مفهوم بازآفرینی را در توجه به اصالت‌ها و نسل و نژاد و دودمان کالبدی می‌داند که خود متأثر از ویژگی‌های اجتماعی، فرهنگی، اعتقادی و جغرافیایی در زمان و مکان است.

سیاست‌گذاری در بافت‌های تاریخی تا کنون نه به‌عنوان جزئی از "نظام توسعه پایدار شهری"، بلکه با عنوان کلی یک اقدام ویژه دیده شده است. براین اساس، در طرح‌های جامع و تفصیلی شهرها غالباً با کشیدن خطی فرضی به دور محدوده بافت، تصمیم‌گیری به آینده موکول شده است.

در مقابل این دیدگاه رویکردی به نام برنامه‌ریزی راهبردی به بافت وجود دارد که ضمن حفاظت از ارزش‌ها، در جهت پویای تاریخی شهر در چارچوب "توسعه پایدار" و ارتقای کیفیات بنیانی زندگی حرکت می‌کند. به هر صورت، ایجاد تحول در مبانی برنامه‌ریزی بافت تاریخی ضروری است.

### سه محور تحول در مبانی برنامه‌ریزی بافت تاریخی

سه مبحث زیر به‌عنوان محورهای تحول در مبانی برنامه‌ریزی بافت تاریخی شناسایی شده‌اند:

۱- تحول در اهداف برنامه‌ریزی بافت تاریخی؛

۲- تأکید بر انعطاف‌پذیری و انطباق با شرایط محیطی؛

۳- نگاه به شهر تاریخی به مثابه فرآیندی علمی- اجتماعی و مشارکتی (شهر تاریخی محصولی اجتماعی فرهنگی است).

اصلاح عنوان "طرح بافت‌های تاریخی" از مفهوم انتزاعی با عنوان طرح ویژه به "طرح راهبردی بافت" در چارچوب "توسعه پایدار شهری" ضروری خواهد بود.

برای پاسخگویی به نیازهای محلی، براساس راهبردهای بومی‌مدار، نقش ساختارهای اجتماعی بافت تاریخی، در مدیریت شهری بایستی ارتقاء یابد و ضمن تدوین اصول، مبانی، ضوابط و قوانین لازم، به امر همکاری و مشارکت ساکنان بافت تاریخی برای بهبود محیط زندگی خود توجه ویژه گردد. برای مثال، ساختارکالبدی، اجتماعی و مذهبی محله تاریخی اودلاجان، واحد مناسبی برای تحقق امر حفاظت فعال از ساختار فرهنگی اجتماعی آن است که در این مقیاس ضرورتی اجتناب‌ناپذیر است. از سوی دیگر این محله واجد درجه‌ای از خودکفایی، تمرکز و ارتباط است و بدیهی است که ایجاد پیوندهای ساختاری ما بین بافت تاریخی اودلاجان و شهر در نقاط مناسب (مبدل‌ها) موجب تسهیل مبادلات فرهنگی، اجتماعی، اقتصادی شهر و محله می‌گردد. لذا حفظ وحدت کالبدی و ساختاری بافت تاریخی (مصالح، رنگ، شکل و...) که از وحدت جغرافیایی نشأت گرفته، ضروری است.

حفاظت فعال، احیاء و ارتقای فضایی حوزه بلافضل امامزاده‌ها به‌عنوان نقاط و قطب‌های همگرایی فعالیت‌های فرهنگی مذهبی، اجتماعی در تقویت هویت بافت نقش به‌سزایی داراست. ضمن این که حفظ، تقویت و حتی بازتولید ساختارهای اجتماعی فرهنگی، تولیدی، معیشتی و مکانی مربوط به افراد شاخص در این محله، یک اصل است. ساکنین محله تاریخی، جامعه‌ای جدا از جامعه شهری نیستند، بلکه جزیی از کل شهر می‌باشند. در این صورت پرسش این است که ساختارهای تاریخی، فرهنگی اجتماعی، علیرغم وجود برخی تفاوت‌ها در ایجاد ساختارهای مشابه با ساختارهای تاریخی به‌عنوان مثال، با اصلاح جمعیتی و نظایر آن عملی خواهد شد؛ و یا هدف باید این باشد که ساختارهای موجود در بافت تاریخی متناسب با موقعیت و نقش این محله در شهر معاصر، عملکردهای مناسب نوینی داشته باشند و در این جهت باید توانمندسازی ساختارهای موجود آن را برای ایفای نقش جدید اجتماعی مورد توجه قرار داد. بنابراین چند هدف را می‌توان برای حفاظت پویای بافت تاریخی فرض کرد:

الف: حفاظت پویا و احیای ساختارهای فرهنگی اجتماعی، تاریخی و کالبدی که امکان ابقاء یا احیاء و ارتقای آن‌ها با توجه به سوابق و شواهد وجود دارد.

ب: حفاظت فعال و احیای ساختارهای فرهنگی اجتماعی موجود در بافت تاریخی برای ایفای نقشی که این بافت در زندگی شهری معاصر و آینده برعهده خواهد داشت.

ج: حفاظت پویا و احیای ساختارهای فرهنگی اجتماعی موجود در بافت تاریخی (پس از جبران آسیب‌هایی که در جریان رشد و بحران شهرنشینی و توسعه شهری به آن‌ها وارد شده لذا نیازمند نوعی توانمندسازی هستند). در هر سه حالت، امکان موفقیت‌هایی در چشم‌انداز حفاظت فعال و احیای ساختار اجتماعی فرهنگی بافت تاریخی به‌چشم می‌خورد.

ابتدا باید دید که ساختارهای اجتماعی<sup>۱</sup> موردنظر را تا چه اندازه می‌توان از نظر هویتی متعلق به بافت تاریخی دانست؟

امروزه بافت‌های تاریخی در کشور، غالباً در نقش مراکز خدماتی شهری و محلات مسکونی وظایف و اشکال کالبدی مختلفی دارند. گاه محل کار و فعالیت‌های اقتصادی، اجتماعی، فرهنگی و... محسوب می‌شوند؛ و اشکال کالبدی مختلفی دارند که ضمن ارائه برخی تفاوت‌ها با عناصر کالبدی فضاها شهری معاصر نیز پیوستگی عمیقی دارد. از سوی دیگر برخی از بافت‌های تاریخی به‌صورت محلات متروک و جزایری منزوی از زندگی شهری در آمده‌اند. حفظ اصالت، رفع آسیب‌ها و توانمندسازی ساختارهای مزبور به منظور کنترل رشد ناموزون و کمک به "توسعه پایدار شهری"، هدف است. این امر بدون ایجاد تعادل و دستیابی به وحدت ساختارهای شهر امکان‌پذیر نخواهد شد. از طریق برقراری وحدت ساختارهای اجتماعی جدید شهر با ساختارهای تاریخی بافت می‌توان به این هدف رسید و موفقیتی نسبی کسب نمود. برای اهداف نامبرده، دو نوع سازوکار وجود دارد:

الف- احیاء و ارتقای ساختارهای اجتماعی فرهنگی دارای الگوی تاریخی با حفظ پویای آن در فرآیند رشد تاریخی.

ب- ایجاد سازوکارهایی جبرانی در مواقعی که امکان احیاء وجود ندارد و یا در نهایت تلاش برای نیل به راه‌حلی صورتی (بدون توجه به پویایی مضامین تاریخی).

۱. ساختار اجتماعی بافت تاریخی، ساختاری است با الگوی تاریخی که در معرض آسیب‌هایی قرار گرفته و دگرگونی‌هایی یافته (مانند ساختار خانواده، واحدهای همسایگی و غیره)

بدیهی است که هم ساختارهای اجتماعی با الگوی تاریخی و هم ساختارهای موجود در محدوده بافت تاریخی را به دلایلی می‌توان متعلق به بافت آن دانست. بنابراین ساختارهای اجتماعی بافت تاریخی به سه گروه تقسیم می‌شوند:

۱- ساختارهای اصیل بافت

۲- ساختارهای موجود بافت

۳- ساختارهای مطلوب جایگزین در بافت تاریخی

گروه اول به‌عنوان توان و ظرفیت بالقوه برای گروه دوم و سوم عمل می‌کند. از اواخر دوره قاجار و شروع عصر پهلوی به دلیل تحولات اجتماعی، اقتصادی و... در سطوح ملی و جهانی، رشد بحرانی شهرها آغاز می‌شود. یکی از سازوکارهای مقابله با این بحران، توجه به هسته تاریخی شهر و حفاظت و احیای مؤلفه اجتماعی فرهنگی آن در سطوح محلی، ملی و جهانی به‌عنوان الگویی مناسب در زمینه اصلاحات بافت شهری است. بدیهی است که در این ارتباط، مقولاتی مانند رابطه انسان و محیط، فضا و مکان، اقتصاد زیستی و غیره مورد توجه قرار دارند. کانون اصلی در این مداخله‌ی موردی، عبارت است از ایجاد تعادل و تعامل منطقی بین بافت تاریخی و شهر معاصر و آینده به منظور تحقق "توسعه پایدار شهری". بافت تاریخی از مشکلات عدیده‌ای از قبیل کمبود خدمات و امکانات رفاهی، فقدان دسترسی کافی و ضعف شبکه‌های معابر و حمل و نقل عمومی، کمبود بهداشت عمومی، آلودگی‌های محیطی، حضور معتادین، وجود تراکم‌های بدون ساختار، کمبود فضاهای باز و... رنج می‌برد.

#### راهبردهای کالبدی اجتماعی

الف- در نظام فضایی کالبدی بین مکان (متضمن فضا)، رویداد و جرم رابطه معنی‌داری وجود دارد. به آن معنی که هم از طریق اقدامات کالبدی- فضایی و هم از طریق رویدادها می‌توان نسبت به ارتقای محیطی اقدام کرد.

ب- فضا و کالبدهای غیرقابل‌تصور، کالبدهای فاقد نظارت و رها شده، کالبدهای مخروطی و متروکه و فاقد عملکرد، کالبدهای ایستا و فاقد پویایی، کالبدهای مبهم و تاریک موجب احساس ناامنی است. اصلاح این کالبدها مقدمه‌ای برای حفاظت فعال و احیای بافت تاریخی است.

پ- وجود نشانه‌های فرهنگی مذهبی، اجتماعی در فضاهای عمومی بافت مانند بقاع متبرکه و درهم‌تنیدگی اقصا و طبقات مختلف ناشی از وجود کاربری‌های مختلف، امکان برقراری روابط چهره به چهره، وجود اهداف اجتماعی و فرهنگ مشترک و سرانجام احساس وحدت، موجب القای حس ایمنی می‌گردد و آن‌ها را در برقراری ارتباطات فرهنگی اجتماعی، توانمندتر می‌سازد.

ت- تهیه یک برنامه عملی برای ایجاد پارک موزه‌های باز محیطی (مانند شهرموزه معماری و شهرسازی اصفهان) که موجب ایجاد نشاط در ساختارهای اجتماعی بافت می‌گردد.

ث- تغییرات الگوی اجتماعی فضایی نظام یافته در بافت تاریخی منجر به ایجاد اغتشاش در کلیت بافت خواهد شد. به‌عنوان مثال چنانچه الگوی افقی واحدها به الگوی عمودی همسایگی تبدیل شود ناهنجاری‌هایی در پی خواهد داشت.

ج- تقویت نهادهای فرهنگی اجتماعی محله همچون مساجد، مدارس و امامزاده‌ها، برای مقابله با افزایش جاذبه فعالیت‌های اقتصادی غیرقانونی.

چ- مدیریت کودکان بی‌سرپرست و بدسرپرست رها شده و ایجاد مراکزی برای جبران کمبودهای اجتماعی، اقتصادی، آموزشی و غیره آن‌ها به تدریج می‌تواند با همیاری ساکنین، جزء وظایف شهرداری قرار گیرد (مانند تجربه شهری آنکارا). نقش فعال سالمندان و بزرگان در این فعالیت‌های اجتماعی کارساز خواهد بود.

- ح- ارتقاء حس مکان در بافت تاریخی در برنامه‌های آموزشی کودکان و نوجوانان می‌تواند یکی از محورهای توانمندسازی باشد، سودمندی اقتصادی و ایجاد درآمد از این طریق برای جوانان می‌تواند حس مکان را به شیوه ملموس‌تری تقویت کند. مدارس موجود در این محله می‌توانند اعتبار ویژه برای خود کسب نمایند.
- خ- ایجاد دفتر توانمندسازی محله از بعد فرهنگی مذهبی، اجتماعی، کالبدی، اقتصادی با همکاری مدیریت شهری برای اجرا و پیگیری مصوبات ضروری است. کمیته‌های فنی این دفتر، زمینه مساعد همکاری با مدیریت اجرایی در سطح محله را به وجود می‌آورد.
- د- ابزار طرح جامع و تفصیلی برای بافت کافی نمی‌باشد و نظام‌های مدیریتی محلی مانند هیات امنای محله ضرورت دارد.
- ذ- پرداختن به مسأله اشتغال و افزایش درآمد ساکنین بافت تاریخی، این امر باعث افزایش توان مشارکتی آنان خواهد شد.

### نتیجه‌گیری

سیاست تجدید حیات‌پذیری محیط بافت تاریخی، می‌تواند یکی از سیاست‌های زیر بنایی ضروری در "توسعه پایدار بافت شهری" تلقی شود. در این رابطه نگاهی به سیاست‌های اعلام شده از سوی سازمان ملل و بانک جهانی و مقایسه آن با سیاست‌های حفاظت و احیای بافت‌های تاریخی سودمند می‌باشد.

بازار بدون کنترل نمی‌تواند از بافت تاریخی که صاحب‌نظران امر حفاظت و مرمت شهری، آن را واجد ارزش نگهداری می‌داند حمایت کند؛ بنابراین وضع قوانین و مقررات حفاظتی برای بافت تاریخی متضمن حیات سکونتی، فرهنگی مذهبی، اجتماعی، اقتصادی، معیشتی، آموزشی و گردشگری آن خواهد شد.

مقررات حفاظتی بایستی تأمین‌کننده تعادل میان رفاه جمعی و منافع خصوصی باشد. منافع بلندمدت ساکنین به‌عنوان میزبانان، در تقویت مکان‌های مربوط به توسعه گردشگری نقش تعیین‌کننده در تعلق به مکان را داراست.

احیای کالبدی، فرهنگی اجتماعی و اقتصادی محله مکمل یکدیگرند و هر یک می‌توانند به‌عنوان مقدمه‌ای بر دیگری واقع شوند. یک احیای کالبدی می‌تواند راهبردی کوتاه‌مدت برای تحقق احیای اقتصادی عمیق‌تر و طولانی‌تر تلقی شود. اقتصاد محله جزئی از اقتصاد شهر است؛ بنابراین به‌صورت واحد و یکپارچه، قابل بررسی بوده؛ و هرگونه مداخله در این بافت، در تراز شهر سنجیده می‌شود.

ممکن است نوسانات اقتصادی بین تخریب و نوسازی از سویی؛ و حفاظت، مرمت و احیا از سویی دیگر در طول زمان تغییر کند. بافت تاریخی نیازمند حمایت نهادهای ذی‌ربط در برابر تخریب و نوسازی ناشی از این نوسانات می‌باشد.

ابنیه مرمت و احیا شده در بافت، همراه با تنوع کاربری، خلاقیت و نوآوری، می‌تواند این بافت را از بعد فرهنگی، اجتماعی، اقتصادی و کالبدی توانمند نماید.

کاربرهای جدیدی که می‌توانند اقتصاد پایه موجود را تقویت کنند، در اولویت قرار دارند. برای دستیابی به تقویت ابعاد فرهنگی، اجتماعی و کالبدی نیازمند ایجاد فرآیند رشد از درون، در پیوند با بیرون بافت هستیم. تأمین رشد از درون، مستلزم آن است که توجه توسعه اقتصادی به مزیت‌های فزاینده محلی معطوف شود. این هدف از طریق رفع فرسودگی مکانی، توانمند کردن واحدهای تجاری محلی در رقابت با دیگران، تشویق تقاضای داخلی برای فضا که نتیجه آن سودآور شدن واحدهای محلی است، ممکن می‌گردد.

یکی از راه‌کارهای مالی تأمین اعتبار برای احیای بافت تاریخی، تأسیس صندوق احیاء با یاری ساختارهای فرهنگی مذهبی، اجتماعی به‌منظور ارائه کمک به پروژه‌های فاقد سود از محل پروژه‌های سودآور، است. وجوه در گردش صندوق مزبور امکان ارائه یارانه را فراهم می‌آورد (تجربه سیاتل). رونق گردشگری شهری، در بافت تاریخی پایگاه اقتصادی گسترده‌تری را برای آن به وجود خواهد آورد.

رویکرد "حفاظت فعال"، به توسعه در بافت تاریخی عبارت است از "توسعه پایدار" و حفظ پیوستگی‌ها، تعادل و پرهیز از قطبی شدن شهر، حفاظت از اکوسیستم‌های گوناگون.

نظریه "حفاظت فعال و مرمت شهری"، این بخش از شهر را بازتاب اجتماع شهری، در تعامل با محیط طبیعی آن می‌داند و نه در تقابل با آن.

### سیاست‌های "توسعه پایدار شهری" در بافت تاریخی:

- ۱- لزوم ایجاد یکپارچگی محیطی، با اتخاذ تصمیمات اقتصادی، با توجه به تأثیراتی که بر محیط، به ویژه بر محیط زیست می‌گذارد.
- ۲- تعهد بین نسل‌ها از طریق اتخاذ تصمیمات، با توجه به نتایجی که برای نسل‌های آینده در بر دارند.
- ۳- برخورداری همه ساکنین بافت تاریخی از محیطی که بتوانند در آن رشد و شکوفایی یابند.
- ۴- لزوم سامان‌دهی مجدد نهادهای اجتماعی، فرهنگی مذهبی بافت تاریخی؛ مشارکت، همکاری و مساعدت آن‌ها به منظور ارتقای کیفی محیط.

### سپاسگزاری

در پایان نویسندگان بر خود لازم می‌دانند از داوران ناشناس نشریه که با نظرات ارزشمند خود به غنای متن مقاله افزودند، قدردانی نمایند.

### درصد مشارکت نویسندگان

درصد مشارکت نویسنده اول ۷۰ درصد و نویسنده دوم ۳۰ درصد است.

### تعارض منافع

هیچ‌گونه تعارض منافی میان نویسندگان وجود ندارد. کلیه منابع مالی این نوشتار توسط پژوهشگران تهیه شده است.

### کتابنامه

- تیزدل، استیون، تنر، اک؛ و تیم، هیث، (۱۳۸۸). *احیای محله‌های تاریخی شهرها*. ترجمه سمانه ساریخانی. شیراز: نوید شیراز.
- چرمایوف، سرچ؛ و کریستوفر، الکساندر، (۱۳۷۶). *عرصه‌های زندگی جمعی و زندگی خصوصی*. ترجمه منوچهر مزینینی. تهران: انتشارات دانشگاه تهران.
- حبیبی، محسن؛ و مقصودی، ملیحه، (۱۳۸۱). *مرمت شهری*. تهران: انتشارات دانشگاه تهران.
- خاماچی، بهروز، (۱۳۸۹). *شهر من تبریز. تبریز: ندای شمس*.

- راپاپورت، امس، (۱۳۶۶). منشاء فرهنگی مجتمع‌های زیستی. ترجمه رضیه رضازاده. تهران: انتشارات دانشگاه علم و صنعت ایران.
- سلطانی محمدی، مهدی؛ و بلوری بناب، محمد، (۱۳۹۶). «تأثیر ملاحظات دفاع غیرعامل بر شکل کالبدی روستای محمدیه ناین». مسکن و محیط روستا، ۳۶(۱۵۹)، ۱۰۷-۱۱۸. <https://jhre.ir/article-1-1087-fa.html>
- قربانی، رسول؛ و جام کسری، محمد، (۱۳۸۹). «جنبش پیاده گستری، رویکردی نو در احیا مراکز شهری؛ مورد مطالعه پیاده راه تربیت تبریز». مطالعات و پژوهش‌های شهری منطقه‌ای، ۲(۶): ۵۵-۷۲. [https://urs.ui.ac.ir/article\\_19966.html](https://urs.ui.ac.ir/article_19966.html)
- محمدمرادی، اصغر، (۱۳۷۰). گزارش پژوهشی پیرامون طرح بافت تاریخی نائین محمدیه. وزارت مسکن و شهرسازی.
- محمدمرادی، اصغر، (۱۳۷۸). «کنکاشی پیرامون شهر قدیم کرمان با استناد به شواهد مکتوب و آثار معماری و شهرسازی». مجموعه مقالات دومین کنگره تاریخ معماری و شهرسازی ایران (صص: ۲۵-۲۹). ارگ بم، کرمان: سازمان میراث فرهنگی کشور.
- محمدمرادی، اصغر؛ مجابی، سید مهدی؛ و فیضی، محسن، (۱۳۹۰). طرح پژوهشی ایمن‌سازی و توانمندسازی ساختار اجتماعی بافت‌های تاریخی. تهران: مرکز تحقیقات راه، مسکن و شهرسازی.
- محمدمرادی، اصغر؛ امیرکبیریان، آتس سا؛ و طاهری دهلر، رضا، (۱۴۰۰). مجموعه سعدالسلطنه در بازار تاریخی شهر قزوین (مبانی مرمت و احیاء). قزوین: انتشارات جهاد دانشگاهی قزوین.
- نوربرگ-شولتس، کریستیان، (۱۳۸۸). روح مکان به سوی پدیدارشناسی معماری. ترجمه محمدرضا شیرازی. تهران: نشر رخداد نو.

- Chermayeff, S. & Alexander, Ch., (1997). *Community and Privacy: Toward a New Architecture of Humanism*. Translated by Manouchehr Mozayeni. Tehran: University of Tehran Press (In Persian).

- Ghorbani, R. & Jam Kasri, M., (2010). „Pedestrianization as a new approach for the renewal of urban centers A case study of Tarbiat pedestrian way of Tabriz”. *Urban and Regional Studies and Research*, 2(6): 55-72. [https://urs.ui.ac.ir/article\\_19966.html](https://urs.ui.ac.ir/article_19966.html) (In Persian).

- Guo, JY. & Cao, YC., (2009). “The Dynamic Conservation Strategy of Central Historic Block in Baoding”. *Journal of Civil, Architectural & Environmental Engineering*, 31(4): 76-81. [10.11835/j.issn.1674-4764.2009.04.015](https://doi.org/10.11835/j.issn.1674-4764.2009.04.015)

- Guo, JY. & Cao, YC., (2009). “The Dynamic Conservation Strategy of Central Historic Block in Baoding”. *Journal of Civil, Architectural & Environmental Engineering*, 31(4): 76-81. [10.11835/j.issn.1674-4764.2009.04.015](https://doi.org/10.11835/j.issn.1674-4764.2009.04.015)

- Habibi, M. & Maghsoudi, M. (2002). *Urban Restoration*. Tehran: University of Tehran Press (In Persian).

- Khamachi, B., (2010). *My City, Tabriz*. Tabriz: Nedaye Shams (In Persian).

- Kostof, S., (1991). *The City Shaped: Urban Patterns and Meanings Through History*. Bulfinch Press Publisher.
- Kostof, S., (1991). *The City Shaped: Urban Patterns and Meanings Through History*. Bulfinch Press Publisher.
- Malovini, C., (2002). "Fotografia e trasformazioni urbane nell'Ottocento : il caso di Piazza del Duomo a Milano". *Journal of Raccolta di arte applicata. Museo degli strumenti musicali*, 26: 133-157.  
[https://openbibart.fr/vibad/index.php?action=getRecordDetail&idt=oba\\_0321944](https://openbibart.fr/vibad/index.php?action=getRecordDetail&idt=oba_0321944)
- Malovini, C., (2002). "Fotografia e trasformazioni urbane nell'Ottocento : il caso di Piazza del Duomo a Milano". *Journal of Raccolta di arte applicata. Museo degli strumenti musicali*, 26: 133-157.  
[https://openbibart.fr/vibad/index.php?action=getRecordDetail&idt=oba\\_0321944](https://openbibart.fr/vibad/index.php?action=getRecordDetail&idt=oba_0321944)
- Mohammadmoradi, A., (1991). *Research Report on the Historical Context Plan of Nain Mohammadih*. Ministry of Housing and Urban Development (In Persian).
- Mohammadmoradi, A., (1999). "An Exploration of the Ancient City of Kerman with Reference to Written Evidence and Architectural and Urban Planning Works". *Proceedings of the Second Congress on the History of Architecture and Urban Planning of Iran* (pp. 25-29). Arg-e Bam, Kerman: Cultural Heritage Organization of the Country (In Persian).
- Mohammadmoradi, A., Amirkabirian, A. & Taheri Dehlar, R., (2021). *Saad al-Saltaneh Complex in the Historical Bazaar of Qazvin* (Principles of Restoration and Revitalization). Qazvin: Jihad Daneshgahi Qazvin Publications (In Persian).
- Mohammadmoradi, A., Mojabi, SM. & Feizi, M., (2011). *Research Project on Safety and Empowerment of the Social Structure of Historical Fabrics*. Tehran: Building and Housing Research Center (In Persian).
- Norberg-Schulz, Ch., (2009). *Genius Loci: Towards a Phenomenology of Architecture*. Translated by: Mohammadreza Shirazi. Tehran: Nashr-e Rokhdad-e No (In Persian).
- Rapoport, A., (1987). *The Cultural Origins of Architecture*. Translated by Razieh Rezazadeh. Tehran: Iran University of Science and Technology Press (In Persian).
- Soltani Mohammadi, M. & Bolouri Bonab, M., (2017). Physical Form Factor in Passive Defense; Case study: Mohammadih Village in Nain. *Housing and Rural Environment*, 36(159): 107-118. <https://jhre.ir/article-1-1087-fa.html> (In Persian).
- Tiesdell, S., Oc, T. & Heath, T., (2009). *Revitalizing Historic Urban Quarters*. Translated by Samaneh Sarikhani. Shiraz: Navid Shiraz (In Persian).
- <http://www.britishmuseum.org>
- <http://www.lombardiabeniculturali.it>
- <https://www.paris.fr>