



## Visual Manifestation of the Architect's Standing as an Artist in the Inscriptions of the Safavid Period

### Hassan Zolfagharzadeh

Associate Professor, Department of Architecture, Faculty of Architecture and Urbanism, Imam Khomeini International University, Qazvin, Iran

### Negar Yousefi

Ph.D. Candidate, Department of Architecture, Faculty of Architecture and Urbanism, Imam Khomeini International University, Qazvin, Iran

### Background and Objectives

The history of architecture is multifaceted, requiring analysis of various aspects, including the architect and their role across different periods. The Safavid era, marked by significant transformations, is a pivotal period in Iranian architectural history. During this time, a form of art history emerged, centered around the names of artists. The heightened attention given to artists in Safavid writings raises the question: How is this reflected in the works of architects? A prominent manifestation of this trend is found in inscriptions bearing the names of architects, which serve as a platform to showcase their elevated status as artists.

This research aims to examine the status of Safavid architects through the lens of their visual representation in inscriptions, focusing on those that include the names of the architects themselves. A qualitative content analysis methodology will be employed, with data collected through documentary methods. By comparing the presence of architects' names in Safavid inscriptions to earlier periods, significant changes in their placement and content will be explored. These changes encompass the manner in which architects are named, the types of attributes ascribed to them, and the inclusion of the names of royal patrons and government officials. These substantial shifts in the studied samples indicate an enhanced status of architects, mirroring the concurrent emergence of art historiography and a heightened focus on artists in written works.

### Methods

This research employs a qualitative approach, with data gathered through documentary methods and analyzed using content analysis techniques. Initially, by examining inscriptions containing architects' names from the pre-Safavid period, their general characteristics are identified, and a notable example is analyzed in detail. Subsequently, by analyzing Safavid inscriptions, changes in these characteristics are revealed, enabling a comparison with the earlier period. This comparison facilitates an interpretation of the increased status of the architect as an artist, as manifested in these inscriptions.

Due to the abundance of Safavid buildings, a sampling method was employed, drawing from two primary sources:

1. A comprehensive list of Islamic period buildings across Iran (Haji-Qassem, K. 2015);
2. A focused selection of buildings from Isfahan, given its significance during the Safavid era (Honarfar, L. 1971).

Ultimately, 22 buildings with diverse functions and locations were identified as possessing inscriptions bearing the architects' names, forming the statistical population for this study.

### Findings

The analysis reveals that in Islamic inscriptions from the pre-Safavid period in Iran, architects'

names were typically mentioned at the end of foundation inscriptions or in separate frames, often using the term “Amal” (work of) (Blair, S. 1998; Blair, S. S. 2015). Additionally, certain attributes indicating the profession or expressing humility were employed (Blair, S.1998). A notable example is the inscription of Qavam al-Din in the Goharshad Mosque (Babaie, S.2017), which is located separately at the bottom of the qibla iwan and accompanied by the term “*Amal*”, humility-indicating attributes, and the word “Tiyan” (builder or mason) (Dehkhoda, A.1994), without mentioning the name of the king or governmental patrons.

In contrast to the Timurid period, where inscriptions primarily adorned buildings with limited functions, the Safavid era witnessed a diversity in the types of buildings bearing inscriptions (Khosravi Bizhaem, F. 2017). The information for the samples in this study was obtained from (Honarfar, L. 1971; Babaie, S.2017; Khosravi Bizhaem, F. 2017; Eghtedari, A.1974; Javadi, S. 2008; Hoseyny, S. H.; Zarei, H., & Razani, M. 2020; Sharahi, E. 2013; Faiz Qomi, A. 1971; Karimi, B.1948; Grayeli, F.1995; Maherolnaqs, M. 1997; Mokhlesi, M. A. 1990; Mashkuti, N. 1966). The architects’ names in these samples are inscribed either separately or as a continuation of another inscription, with the texts presented in both Arabic and Persian, and some in poetic form.

Regarding placement, the architects’ names are situated in various parts of the buildings. The entrance has emerged as the most common location, with over half of the examples featuring the architect’s name prominently displayed at the main entrance. In nearly half of these cases, the architect’s name is found on the main inscription of the entrance portal or separately below, above, or at the end of it. The prevalence of such inscriptions in significant locations like the entrance portal, compared to earlier periods and the example of Qavam al-Din’s inscription, signifies a shift in the status of architects. In other instances, architects’ names are generally located in important areas of the building.

Three key points emerge from the analysis of inscription content. First, while the term “*Amal*” is still used in half of the examples, there is greater diversity in how architects are named compared to earlier periods. Second, some architects’ names are accompanied by new types of attributes that signify an elevated status. Third, in three-quarters of the examples, the architects’ names are inscribed alongside or near the names of kings, governmental patrons, or both.



### Conclusion

The analysis of inscriptions containing architects’ names in the studied Safavid samples reveals significant changes compared to earlier periods. These changes encompass both the placement and content of inscriptions. Approximately half of the inscriptions are situated in prominent locations, such as entrance portals, while the content of these inscriptions exhibits variations in the naming of architects and the types of attributes used to describe them. Notably, new attributes have emerged that signify an elevated status for architects. Furthermore, three-quarters of these inscriptions are placed alongside or near the names of kings or governmental patrons. The Masjid-e Jameh Abbasi and the Ali Mosque in Isfahan exemplify these changes, with architects’ names inscribed at the entrance portal, accompanied by attributes that indicate prestige and placed alongside the names of the Safavid king and governmental patron.

### Highlights

The analysis of the placement and content of Safavid inscriptions containing architects’ names, when compared to earlier periods, provides insights into the evolving status of architects. The placement of most of these names in prominent locations, alongside or near the names of kings or governmental patrons, and the emergence of attributes that recognize the architect’s stature suggest an elevated position for architects. This development aligns with the broader transformations of the Safavid era, the emergence of art historiography, and the increased focus on artists in written works. These findings are further corroborated by historical references to specific architects.

**Keywords:** Architect, Architect’s Status, Inscription, Architect’s Name, Safavid Period.

## References

- Babaie, S. (2017). Chasing after the Muhandis. In K. Rizvi (Ed.), *Affect, Emotion, and Subjectivity in Early Modern Muslim Empires: New Studies in Ottoman, Safavid, and Mughal Art and Culture* (pp. 21-44). Leiden/ Boston: Brill.
- Blair, S. (2015). *The Monumental Inscriptions from Early Islamic Iran and Transoxiana* (M. Golchin Arefi, Trans.). Tehran: Matn. [In Persian]
- Blair, S. S. (1998). *Islamic Inscriptions*. Edinburgh: Edinburgh University Press.
- Dehkhoda, A. A. (1994). *Dehkhoda Dictionary*. Tehran: University of Tehran. <https://dehkhoda.ut.ac.ir>. [In Persian]
- Eghtedari, A. (1974). *The Land of Kings (Historical Works and Monuments of Khuzestan)*. Tehran: Anjoman Asar-e Meli. [In Persian]
- Faiz Qomi, A. (1971). *The treasure of works of Qom*. Qom: Mehr Ostvar.
- Grayeli, F. (1995). *Nishapur: The Turquoise Town*. Khavaran. [In Persian]
- Haji-Qassemi, K. (1996- 2015). *Ganjnameh: Cyclopedia of Iranian Islamic Architecture* (Vol. 1- 20). Tehran: Shahid Beheshti University. [In Persian]
- Honarfar, L. (1971). *A Treasure of the Historical Monuments of Isfahan: Ancient Monuments, Historical Tablets and Inscriptions in the Isfahan Province (Second Printing)*. Isfahan: Saghafi Bookshop. [In Persian]
- Hoseyny, S. H. (2001). *The Survey of Safavid Inscriptions in Imam Reza's Court* [Unpublished MA Thesis]. Tarbiat Modarres University. [In Persian]
- Javadi, S. (2008). The Study and Analysis of Architectural Decorations in “Ganjali Khan Complex”, a Masterpiece of Art from the Safavian period in kerman. *Bagh-e Nazar*, 5(9), 35-50. [In Persian]
- Karimi, B. (1948). *Guide Historique de Chiraz*. Tehran: Bank Meli Iran. [In Persian]
- Khosravi Bizhaem, F. (2017). The Genesis of Nastaliq Inscriptions in Iranian Architectural Decoration at Timurid Dynasty and its Evolution at Safavid Dynasty [Unpublished Ph.D. Thesis]. Art University of Isfahan. [In Persian]
- Maherolnaqs, M. (1997). *The Architecture of the Hakim Mosque*. Tehran: Soroush. [In Persian]
- Mashkuti, N. (1966). The List of Historical Monuments and Ancient Places of Iran. Tehran: Vezarat Farhang & Honar. [In Persian]
- Mokhlesi, M. A. (1990). *Historical Geography of Soltaniyeh (Second Printing)*. Erfan Printing Office. [In Persian]
- Sharahi, E. (2013). The Survey of Architecture of Tafresh Shiie Tombs, From Ilkhanid to end of Safavid Period (Focus on the Construction with Elipse and Helmetlike Dome. [Unpublished MA Thesis]. Tarbiat Modares University. [In Persian]
- Zarei, H., & Razani, M. (2020). Correspondence Between the Content of the Cornice with its Placement in Islamic Architecture (Comparative Study of Khan School, and the Mosques of Moshir-ol-Molk and Nasir-ol-Molk of Shiraz). *Pazhohesh-ha-ye Bastanshenasi Iran*, 10(26), 163-188. [In Persian] Doi: [10.22084/nbsh.2020.18228.1884](https://doi.org/10.22084/nbsh.2020.18228.1884)





## تجلی بصری جایگاه معمار به مثابه هنرمند در کتیبه‌نگاری دوره صفوی

حسن ذوالفقارزاده\*

دانشیار، گروه معماری، دانشکده معماری و شهرسازی، دانشگاه بین‌المللی امام خمینی (ره)، قزوین، ایران.

نگار یوسفی

دانشجوی دکتری، گروه معماری، دانشکده معماری و شهرسازی، دانشگاه بین‌المللی امام خمینی (ره)، قزوین، ایران.

### چکیده

تاریخ معماری امری چندبعدی است و برای شناخت صحیح آن لازم است جنبه‌های گوناگونش بررسی و تحلیل شود. یکی از زمینه‌های مطرح در این حوزه شخص معمار و جایگاه او در دوره‌های مختلف است. دوره صفویه به سبب تحولاتش مقطع مهمی در تاریخ معماری ایران است که در آن نسبت به دوره‌های پیش‌تر معماران شناخته‌شده بیشتری مطرح شدند و نیز نوعی از تاریخ هنر با محور نام هنرمندان در این دوره پدید آمد. توجه بیشتری که در این عصر به هنرمندان در نوشته‌های تاریخ هنر به وجود آمد این سؤال را پیش می‌آورد که این افزایش توجه در آثار معماران چه بازتابی داشته است؟ آنچه در این آثار بیش از هر چیز می‌تواند نمایانگر این امر باشد، کتیبه‌های حاوی نام معماران است که همانند صحنه‌ای جایگاه معمار به مثابه یک هنرمند را نمایش می‌دهند. به این ترتیب هدف پژوهش حاضر بررسی جایگاه معماران در دوره صفوی از جهت جلوه بصری آن در کتیبه‌های معماری با تمرکز بر کتیبه‌های حاوی نام معماران است. این پژوهش از نوع کیفی و با شیوه تحلیل محتوا انجام شده است. داده‌های آن نیز با شیوه اسنادی گردآوری شده‌اند. بررسی حضور نام معماران در کتیبه‌های دوره صفوی و در قیاس با پیش از آن روشن می‌سازد که تغییر در محل قرارگیری و محتوای آن‌ها شامل نحوه نام بردن از معمار و نوع صفات استفاده شده برای او و همراهی اسامی شاهان و حامیان حکومتی تغییرات عمده در نمونه‌های بررسی شده است که افزایش جایگاه معمار را همگام با آغاز تاریخ‌نویسی هنر و پرداختن بیشتر به هنرمندان در نوشته‌ها نشان می‌دهد.

کلیدواژه‌ها: معمار، جایگاه معمار، کتیبه‌نگاری، نام معمار، دوره صفوی

\* نویسنده مسئول مکاتبات با پست الکترونیک: hzolfagharzadeh@yahoo.com

## ۱ - مقدمه

تاریخ و از جمله تاریخ معماری پدیده‌ای چندبعدی است و شناخت صحیحش نیازمند بررسی و تحلیل جنبه‌های گوناگون آن است. یکی از زمینه‌های مطرح در تاریخ معماری، شخص معمار و جایگاه و شأن اوست که می‌تواند از جنبه‌های متفاوتی نظیر وجه صنفی و در نسبت با مشاغل دیگر درگیر در حوزه ساخت‌وساز، جنبه اقتصادی و به‌منزله طبقه‌ای از طبقات مختلف جامعه، وجه اجتماعی در میان مردم و یا در فضای دربار و نیز در دوره‌های مختلف مطالعه شود. دوره صفویه مقطعی از تاریخ ایران است که به‌سبب تحولاتی که در زمینه‌های گوناگون آن نظیر تغییر در ساختار سیاسی و نظامی، گسترش روابط خارجی، تحولات فکری و دگرگونی‌های فرهنگی از جمله در حیطه معماری رخ داد (رویمر، ۱۳۸۸)، مقطع مهمی در تاریخ ایران و معماری آن است. در این دوره نسبت به دوره‌های پیش‌تر، معماران شناخته‌شده بیشتری مطرح شده‌اند و از میان آنان می‌توان از علی‌اکبر اصفهانی، محمدرضا بناء اصفهانی، حسین شماعی و محمد سلطان معمار یزدی نام برد. همچنین در این دوره است که نوعی از تاریخ هنر با محور نام هنرمندان پدید آمد (قیومی بیدهندی و گلدار، ۱۳۹۴) و این اسامی در منابع مکتوب حضور فراوان‌تری یافتند. قدیمی‌ترین نوشته‌ها درباره هنر تذکره شاعران است که از زمان‌های دور در ایران رایج بوده است، اما از دوره تیموری این نوشته‌ها شامل خط و نقاشی نیز می‌شدند و اوج نوشتن درباره هنرمندان در دوره صفوی شکل گرفت؛ نوشته‌های تاریخ هنر در ایران مرتبط با هنرهای وابسته به کتاب نظیر خط، نقاشی و تذهیب بود و معماران در این نوشته‌ها جای چندانی نداشتند، با وجود این در برخی تذکره‌ها که کارشان حفظ یاد شاعران و گاه تاریخ‌نویسی شعر بوده، از اهل پیشه نیز به این سبب که شعر نیز می‌سروده‌اند، یاد شده است (قیومی بیدهندی و گلدار، ۱۳۹۴)، برای مثال در تذکره نصرآبادی (سده یازدهم هجری) نام علی‌اکبر اصفهانی با عنوان «استاد علی‌اکبر» معمارباشی اصفهان که مسجد جامع کبیر در میدان نقش جهان را به اتمام رسانده، آورده شده و ابیاتی از او نیز نقل شده است (نصرآبادی، ۱۳۷۸). همچنین در گلستان هنر (سده یازدهم هجری) ضمن شرح احوال خوشنویسان و نگارگران از «استاد بدیع‌الزمان تونی» که طرح و بنای مسجد جامع عباسی را بر عهده داشته، و «استاد قوام‌الدین شیرازی» معمار سده نهم نیز نام برده شده است (منشی قمی، ۱۳۵۲). چنین ویژگی‌هایی در دوره صفوی پرداختن به جایگاه معماران را در این دوره پراهمیت‌تر می‌کند.

توجه بیشتری که در دوره صفوی به هنرمندان در نوشته‌های تاریخ هنر به وجود آمد گرچه در میان هنرمندان چندان شامل معماران نبود، با این حال این سؤال را پیش می‌آورد که این افزایش توجه در آثار خود این معماران چه بازتابی داشته است؟ به این معنا که در آثار معماری به‌منزله ابزاری برای انتقال پیام چه نشانه‌هایی از افزایش توجه به معماران در دوره صفوی وجود دارد؟ به نظر می‌رسد آنچه در این آثار بیش از هر چیز می‌تواند نمایانگر این امر باشد کتیبه‌هایی هستند که با ذکر نام معماران همانند صحنه‌ای برای نمایش جایگاه معمار به‌مثابه یک هنرمند عمل می‌کنند. علاوه‌براین از دوره صفوی نسبت به پیش از آن تعداد بیشتری از اسامی استادکاران باقی مانده که با درج چندین کتیبه در بناهایی که پیش از آن فاقد کتیبه و یا فقط دارای یک کتیبه بودند، همراه بوده است (هیلن‌براند، ۱۳۸۸) و این امر بر اهمیت توجه به جایگاه معماران در این میان می‌افزاید. به این ترتیب هدف پژوهش حاضر بررسی جایگاه معماران در دوره صفوی از جهت جلوه بصری آن در کتیبه‌های معماری است. کتیبه‌ها به‌منزله یکی از تزیینات بناهای تاریخی اطلاعات متنوعی درباره آن‌ها ارائه می‌کنند. آن‌ها از مستندترین مدارک پژوهشی هستند و بر نقل‌قول‌های تاریخی برتری دارند (بهپور، ۱۳۸۴) و می‌توانند حاوی اشارات معنایی مهمی باشند. بررسی کتیبه‌های حاوی نام معماران در دوره صفوی از جهت موقعیت قرارگیری آن‌ها و محتوایشان و توجه به تغییرات آن‌ها نسبت به دوره‌های پیش، بستر مناسبی برای بررسی تغییر در شأن معماران از طریق بازتاب آن در کالبد بناها به نظر می‌رسد. به این ترتیب پژوهش حاضر در پی پاسخ به این سؤالات است:

- مشخصات کلی کتیبه‌های حاوی نام معماران از جهت موقعیت قرارگیری آن‌ها و محتوایشان در دوران اسلامی ایران تا پیش از دوره صفوی چیست و نمونه برجسته آن کدام است؟
- چه تغییراتی در مشخصات این کتیبه‌ها در دوره صفوی رخ داد؟
- چه ارتباطی میان این مشخصات جدید با افزایش جایگاه معمار به‌مثابه هنرمند در دوره صفوی وجود دارد؟

حسن ذوالفقارزاده

## ۲- پیشینه پژوهش

در زمینه نقش و جایگاه معماران در دوره‌های مختلف با نگرش‌های گوناگون، پیش‌تر مطالعاتی انجام شده است. رحیم‌نیا و دیگران در مقاله خود جایگاه حرفه‌ای معماران سنتی و تغییر نقش آن‌ها در عصر جدید و پس از ورود آموزش معماری به شیوه جدید را در سه حوزه نظارت، طراحی و ساخت بررسی کرده و نتیجه گرفته‌اند که گرچه جایگاه معماران سنتی در حیطه نظارت و طراحی تقریباً از دست رفته است، اما در زمینه حفاظت آثار معماری از تجربه آن‌ها استفاده می‌شود (رحیم‌نیا و همکاران، ۱۳۹۶). پیشوایی و اهری در پژوهشی درباره معمارباشی‌ها در دوره ناصرالدین‌شاه، آثار، احوال، وظایف و مسؤلیت‌های ایشان و نیز سیر تحول منصب معمارباشی‌گری را بر مبنای منابع نوشتاری تحلیل و تفسیر کرده و نتیجه گرفته‌اند که تشکیلات معماری در این دوره از وضعیتی غیرمنسجم و نامنظم به تدریج به سمت ساختاری سلسله‌مراتبی حرکت کرد و در این تشکیلات معمارباشی جایگاهی منحصر به فرد داشت و به مرور از منصبی مدیریتی به منصبی فنی تبدیل شد (پیشوایی و اهری، ۱۴۰۱). جمال‌الدین و صالحی کاخکی با استفاده از اسناد و متون تاریخی به مطالعه جایگاه اجتماعی معماران و حامیان و بنیان معماری در دوره‌های ایلخانی و تیموری و بررسی نقش هر یک از آن‌ها در مسیر آثار معماری پرداخته و به این نتیجه رسیده‌اند که در دوره‌های یادشده معماران به صورت کلی در طبقه متوسط جامعه قرار داشتند، گرچه این امکان نیز وجود داشته است که به مرتبه بالاتر راه پیدا کنند. همچنین در این دوره‌ها معماران در چهار مرتبه متفاوت، و حامیان و بنیان در طیف گسترده‌ای از مراتب اجتماعی قرار داشته‌اند (جمال‌الدین و صالحی کاخکی، ۱۳۹۶). کاخانی در مقاله خود به تحلیل جایگاه معمار و شأن معماری از جنبه اجتماعی و عرفانی در نگاه ابوحماد محمد غزالی، متکلم قرن پنجم و بر مبنای کتاب احیاء علوم‌الدین او پرداخته و به این ترتیب جایگاه اجتماعی معماران را در آینه یک اثر اخلاقی- عرفانی نظاره و مطالعه کرده است. او نتیجه گرفته است که بر اساس این کتاب، معمار از سویی اهل پیشه است و باید زاهدانه به پیشه خود مشغول باشد، که این جنبه ناظر بر وجهی اجتماعی از جایگاه اوست، و از سویی دیگر معمار فارغ از شأن اجتماعی خود می‌تواند سالک راه حق باشد، از زهد فراتر رود و ذاکرانه به پیشه‌اش مشغول باشد (کاخانی، ۱۳۹۹). در پژوهش دیگری نیز به بازشناسی وصف معمار در هفت پیکر نظامی پرداخته شده و در آن نام و نشان معماران، ویژگی‌های اخلاقی و صفات بیانگر مهارت‌های آنان بررسی شده و روشن شده است که در روایت نظامی معمار به کسی اطلاق می‌شود که در هندسه، مساحی، فنون ساخت و نجوم مهارت داشته و نازک‌بین و ظریف‌کار بوده و هر معمار بسته به جایگاهش از این صفات بهره داشته است (اسدپور و صادقی، ۱۴۰۰).

در زمینه جایگاه معماران در دوره صفوی، یاری در پایان‌نامه خود در بررسی جایگاه معمار در دوره‌های صفوی تا قاجار، ابتدا نظام اداری معماری و وظیفه و جایگاه معمار در این میان را بررسی کرده، و پس از آن به تبیین جایگاه اجتماعی معمار پرداخته و در این زمینه به تفاوت اعتبار معماران، وضعیت اقتصادی و شیوه آموزش آنان اشاره کرده است. او همچنین برای درک شأن معماری، وجوه مختلف معماری و زندگی انسان را بررسی کرده و در این زمینه به معماری در ارتباط با فرهنگ عامه، اقتصاد، تعمیر و نگهداری و حامیان توجه کرده است. یاری در نهایت در زمینه جایگاه معمار دو گروه معمار درباری و غیردرباری را شناسایی کرده که گروه اول تا دوره ناصری به سبب ارتباط مستقیم با شاه جایگاه بالاتری داشتند و از این زمان به بعد و با ایجاد وزارتخانه، معمار با وزیر بنایی در ارتباط بود و بنابراین جایگاهش تنزل یافت. همچنین در دسته معماران غیردرباری جایگاه‌های اجتماعی متفاوتی وجود داشته است. از سویی دیگر جایگاه معماران با شرایط جامعه نیز در ارتباط بوده و با توجه به میزان مطلوبیت شرایط اقتصادی تغییر می‌کرده است (یاری، ۱۳۹۵). قوچانی در مقاله‌اش به خط‌کش فولادی طلاکوبی پرداخته است که هدیه شاه صفی به علی‌اکبر اصفهانی بوده و در موزه بریتانیا نگهداری می‌شود. بر روی این ابزار سه بیت شعر فارسی درج شده و از صفت «معمار بحق» برای علی‌اکبر اصفهانی استفاده شده که بیانگر توجه شاه به مهارت و هنرمندی اوست (قوچانی، ۱۳۸۱). سلطانی و قاسمی در پژوهش خود درباره علی‌اکبر اصفهانی ضمن اشاره به تذکره‌های نصرآبادی، ریاض‌الشعرا و روز روشن که او را معمارباشی دربار صفوی دانسته‌اند، بر اساس نامه‌ای از استاد علی‌اکبر معمار در دیوان اشعار و کلیات آثار کاشف اصفهانی آورده‌اند که این معمار در زمان سه پادشاه صفوی از میان چهار پادشاه شامل شاه عباس یکم، شاه صفی، شاه عباس دوم و شاه سلیمان بناهای فراوانی از جمله

مسجد، مدرسه، خانقاه و حمام بنا کرده است (سلطانی و قاسمی، ۱۴۰۱).

در زمینه کتیبه‌نگاری در دوره صفوی مطالعات فراوانی در بخش‌های متنوع بررسی شکلی و محتوایی نظیر نوع خط، شیوه اجرا و مضامین انجام شده و در برخی مطالعات از کتیبه‌های حاوی اسامی معماران نیز نام برده شده است. حسینی در پایان‌نامه خود کتیبه‌های صفوی آستان رضوی را از جهت محل قرارگیری، نوع خط، جنس، رنگ، تزیینات، مضمون و ذکر اسامی شاهان، خوشنویسان و معماران بررسی کرده و نتیجه گرفته است که کتیبه‌نگاری این دوره متفاوت با پیش از آن از جنبه سبک نگارش، خط و مضامین بوده است (حسینی، ۱۳۸۰). آقاداتی و زکریایی کرمانی مضامین و کارکردهای کتیبه‌های مدارس اصفهان در دوره صفوی را با مطالعه موردی مدرسه چهارباغ تحلیل کرده و در میان کتیبه‌ها به کتیبه حاوی نام معمار نیز اشاره کرده و از آن در میان کارکردهای گوناگونی که برای کتیبه‌ها برشمرده‌اند (ارتباطی، زیبایی‌شناسانه، تعلیمی، نمادین، الگوسازی، اخلاقی-مرامی و تقدس‌گرایی)، در دسته الگوسازی یا اسطوره‌سازی نام برده‌اند (آقاداتی و زکریایی کرمانی، ۱۳۹۶). خسروی بیژانم در رساله‌اش تحولات فرمی و مضمونی کتیبه‌های نستعلیق در گذر از دوره تیموری به دوره صفوی را شناسایی کرده و در میان مضامین کتیبه‌ها به اسامی درج‌شده در آن‌ها و از جمله نام معماران نیز پرداخته و در مجموع درباره کاربری بناهای مطالعه‌شده، شیوه اجرای کتیبه‌ها و مضامین آن‌ها نتیجه‌گیری کرده است (خسروی بیژانم، ۱۳۹۵). بابایی در مقاله خود به بررسی حضور نام معماران در کتیبه‌های تاریخی پرداخته و مطالعه را با کتیبه قوام‌الدین شیرازی در مسجد گوهرشاد آغاز و در کتیبه‌های چند بنای شاخص در شهرهای اصفهان و کرمان دنبال کرده است. او به کتیبه‌ها از جهت تأثیرشان بر اهمیت اجتماعی معمار در دید مردمی که از بناها بازدید می‌کنند، توجه کرده و معتقد است این کتیبه‌ها اشارات بصری ظریفی از شخصیت معماری در فرهنگ شهری ایرانی بوده‌اند (Babaie, 2017).

پیشینه پژوهش نشان می‌دهد که به جنبه‌هایی از جایگاه معماران و از جمله معماران صفوی پیش از این در پژوهش‌ها توجه شده و جایگاه معماران از جنبه‌های مختلفی نظیر سلسله‌مراتب اجتماعی، صنفی، از جهت اقتصادی و یا تصویر آن در منابع دیگر بررسی شده و بازتاب آن در کتیبه‌نگاری صفوی نیز در بناهای شاخص دو شهر اصفهان و کرمان دیده شده است. مطالعه حاضر به دنبال آن است که تجلی بصری جایگاه معماران در آثار ایشان یعنی بناهای تاریخی و در قالب کتیبه‌های معماری حاوی اسامی آنان در دوره صفوی را با تمرکز بر موقعیت قرارگیری و محتوای کتیبه‌ها بررسی کند و با گسترده‌تر کردن تعداد و نوع بناها و در مقایسه با پیش از دوره صفوی بررسی عمیق‌تری انجام داده و جنبه‌های تازه‌ای را به پژوهش‌های پیشین در این حوزه بیفزاید.

### ۳- روش بررسی

این پژوهش در دسته پژوهش‌های کیفی قرار دارد، داده‌های پژوهش به شیوه اسنادی گردآوری و با شیوه تحلیل محتوا بررسی شده‌اند. منابع استفاده‌شده بنا بر نیاز دربرگیرنده منابع دست اول شامل اسناد و متون تاریخی و همچنین منابع دست دومی است که مرتبط با موضوع پژوهش هستند. برای رسیدن به پاسخ سؤالات پژوهش در ابتدا با نگاهی به کتیبه‌های یادشده در پیش از دوره صفوی مشخصات کلی آن‌ها احراز و شاخص‌ترین نمونه آن تحلیل می‌شود. در ادامه با تحلیل کتیبه‌های صفوی، تغییرات شکل گرفته در آن‌ها آشکار می‌شود تا در نهایت بتوان در قیاس با پیش از آن تفسیری درباره افزایش جایگاه معمار به مثابه هنرمند در این دوره بر مبنای تجلی آن در کتیبه‌نگاری ارائه کرد. چنانچه آمد مطالعه کتیبه‌ها شامل موقعیت قرارگیری آن‌ها و محتوایشان است. با توجه به فراوانی ابنیه دوره صفوی و عدم امکان بررسی همه کتیبه‌های این دوره، نمونه‌گیری با استناد به دو منبع که اولی دربرگیرنده بناهای دوران اسلامی در انواع کاربری‌ها و در سراسر ایران است (حاجی قاسمی، ۱۳۹۴-۱۳۷۵) و دومی با توجه به اهمیت شهر اصفهان در دوره صفوی و وفور بناهای این دوره در آن به بناهای تاریخی این شهر اختصاص دارد (هنرفر، ۱۳۵۰)، انجام شد. از میان ۱۸۱ بنای صفوی بررسی شده که یا متعلق به دوره صفوی بودند و یا در دوره صفوی تغییر یا مرمتی در آن‌ها صورت گرفته بود، ۱۴۳ بنا شامل مسجد، آرامگاه، کلیسا، مدرسه، کاخ، کاروانسرا، رباط و سد کتیبه‌هایی از دوره صفوی دارا بودند و در آن‌ها ۲۲ بنا شامل هفت مسجد، هفت آرامگاه، چهار مدرسه، یک مصلی، یک حمام، یک رباط و یک سد متعلق به دوره صفوی در مناطق

گوناگون از پایتخت تا دیگر شهرها و روستاها حاوی کتیبه‌هایی با نام معماران بودند و جامعه آماری پژوهش حاضر را شکل دادند. نمونه‌ها در جدول (۱) به تفکیک کاربری و محل احداث و با ذکر منابع اخذ اطلاعات هر کتیبه (درج شده در جداول ۱ و ۲) معرفی شده‌اند.

جدول ۱. کاربری‌ها، محل احداث بناها و منابع اخذ اطلاعات هر کتیبه در نمونه‌های بررسی شده (نگارندگان).

کاربری	نام بنا	محل احداث	منابع اخذ اطلاعات هر کتیبه
مسجد	مسجد علی	اصفهان	(هنرفر، ۱۳۵۰)
	مسجد قطیبه	اصفهان	
	مسجد شیخ لطف‌الله	اصفهان	
	مسجد جامع عباسی	اصفهان	
	مسجد حکیم	اصفهان	(هنرفر، ۱۳۵۰؛ ماهرالنقش، ۱۳۷۶)
	مسجد ایلچی	اصفهان	(هنرفر، ۱۳۵۰)
آرامگاه	مسجد جامع	دزفول	(اقتداری، ۱۳۵۳)
	بقعه هارون ولایت	اصفهان	(هنرفر، ۱۳۵۰)
	مقبره ملا حسن کاشی	سه کیلومتری غرب سلطانیه	(مخلصی، ۱۳۶۹)
	امامزاده ابراهیم	۲۴ کیلومتری شرق اصفهان	(هنرفر، ۱۳۵۰)
	امامزاده محروق	نیشابور	(گرایلی، ۱۳۷۴؛ خسروی بیژانم، ۱۳۹۵)
	امامزاده محمد	تفرش	(شراهی، ۱۳۹۲)
مدرسه	حرم امام رضا (ع)	مشهد	(حسینی، ۱۳۸۰)
	امامزاده محمد عابد	روستای مشهد میقان اراک	(فیض قمی، ۱۳۵۰)
	مدرسه/سرای گنجعلی خان	کرمان	(جوادی، ۱۳۸۷؛ مشکوتی، ۱۳۴۵؛ Babaie, 2017)
	مدرسه خان	شیراز	(کریمی، ۱۳۲۷؛ زارعی و رازانی، ۱۳۹۹)
	مدرسه کاسه‌گران/حکیمیه	اصفهان	(هنرفر، ۱۳۵۰)
	مدرسه چهارباغ	اصفهان	
مصلی	مصلی	مشهد	(خسروی بیژانم، ۱۳۹۵)
حمام	حمام گنجعلی خان	کرمان	(Babaie, 2017)
رباط	رباط شیخعلی خان	۵۰ کیلومتری شمال غربی اصفهان	(هنرفر، ۱۳۵۰)
سد	سد نیاصرم	اصفهان	(هنرفر، ۱۳۵۰)

#### ۴-نگاهی به کتیبه‌های اسلامی ایران حاوی نام معماران تا پیش از دوره صفوی

کتیبه‌ها از حیث نوع، طیف متنوعی را شامل می‌شوند. کتیبه تأسیس یا بازسازی متداول‌ترین نوع کتیبه‌های یادمانی است که ساختار پنج‌بخشی آن‌ها شامل ذکر نام خداوند، فعلی بیانگر آنچه انجام شده است، کارکرد بنا، نام حامی اثر و تاریخ از سده‌های ابتدایی اسلام آغاز و در طی زمان مفصل‌تر و پیچیده‌تر شد (Blair, 1998). در خصوص نام افراد در برخی کتیبه‌ها علاوه بر شخصی که فرمان ساخت بنا را داده، از تأمین‌کننده مخارج ساخت به صورت مجزا نام برده شده و یا در

حسن ذوالفقارزاده

تجلی بصری جایگاه معمار به مثابه هنرمند در کتیبه‌نگاری دوره صفوی

برخی دیگر نام سرپرست و ناظر کار نیز درج شده است؛ همچنین برخی کتیبه‌ها حاوی اسامی استادکاران نیز هستند (بلر، ۱۳۹۴). اسامی استادکاران و سازندگان قبل و یا بعد از ذکر تاریخ ساخت بنا در انتهای کتیبه تأسیس و یا گاه در قابی جداگانه قرار می‌گیرد (Blair, 1998؛ بلر، ۱۳۹۴). بلر معتقد است استادکاران در مرتبه پایین‌تری از دیگر افراد دخیل در ساخت بنا دیده می‌شدند، زیرا نام آن‌ها اگر در کتیبه‌ها درج می‌شد، در انتهای کتیبه و یا در قابی فرعی قرار می‌گرفت (بلر، ۱۳۹۴). به این ترتیب بناهای فراوانی فاقد نام سازندگان هستند که در برخی موارد ممکن است کتیبه‌ها بر اثر تغییرات بنا در طی زمان از بین رفته باشند. ضمن آنکه این اسامی علاوه بر معمار، دیگر پیشه‌ها نظیر گچ‌کار، نجار و آهنگر را نیز شامل می‌شود.

در کتیبه‌های باقی‌مانده در آثار تاریخی استفاده از واژه «عمل» پیش از اسامی سازندگان مرسوم است (Blair, 1998). برای مثال و در میان اسامی معماران، نام معمار برج مهمان‌دوست دامغان در انتهای کتیبه تأسیس آن به تاریخ ۴۹۰ ه. ق به صورت «... عمل ابراهیم بن ادریس البیاسی» (Adle & Melikian-Chirvani, 1972)، و یا در برج‌های خرقان (به تاریخ ۴۶۰ و ۴۸۶ ه. ق) به صورت عمل محمد بن فخر الزنجانی در برج قدیمی‌تر، و عمل ابوالمعالی بن فخر الزنجانی در برج جدیدتر (افشار، ۱۳۹۷؛ استروناخ و یانگ، ۱۳۴۸) درج شده است. همچنین گاه اسامی با صفتی نیز همراه هستند که برخی از این صفات پیشه‌فرد را نشان می‌دهند و در میان آن‌ها واژه «بنا» متداول‌ترین است؛ از دیگر واژه‌ها می‌توان به «معمار» یا «استاد» اشاره کرد؛ گاه نیز صفاتی بیانگر تواضع برای سازندگان و در برابر عناوین رفیع حکمرانان به کار می‌رود (Blair, 1998). برای مثال نام معمار در انتهای کتیبه داخل گنبد مسجد جامع اردستان به تاریخ ۵۵۳ ه. ق با واژه استاد، در کتیبه ورودی بیت‌الشتاء عماد (به تاریخ ۸۵۱ ه. ق) واقع در انتهای راهروی جنوبی ایوان استاد مسجد جامع اصفهان و نیز در کتیبه گنبد سرخ مراغه (به تاریخ ۵۴۲ ه. ق) در ضلع غربی آن با صفات بیانگر تواضع و خشوع به صورت «العبد الضعیف» و «العبد المذنب الی عفو الله» همراه است.

ویلبر فهرستی از اسامی بیش از صد سازنده در ایران مربوط به پیش از دوره تیموری را ارائه کرده است (Blair, 1998). همچنین او به وجود نود نام در کتیبه‌های دوره تیموری در ایران و توران اشاره کرده که در بسیاری نمونه‌ها همراه ذکر پیشه آن‌ها نظیر نجار، نقاش، بنا، آهنگر، معمار و تعبیر متواضعانه بوده است (ویلبر، ۱۳۸۷). از معماران این دوره می‌توان از احمد بن شمس‌الدین محمد تبریزی نام برد که کتیبه حاوی نام او در جداره سمت راست ایوان ورودی بنای امیر ملک‌شاه مشهد به تاریخ ۸۵۵ ه. ق قرار دارد، و یا حاج زین‌الدین بن محمود جامع شیرازی معمار مسجد جامع نواقع در غرب مقبره شیخ احمد جام که کتیبه نام او با تاریخ ۸۴۶ ه. ق در زیر قوس ایوان شرقی مسجد درج شده (الهی‌زاده و همکاران، ۱۳۹۳) و همراه با واژه عمل و صفت «العبد الضعیف» است.

باین وجود ویلبر معتقد است فقط یکی از کتیبه‌های نام معماران در دوره تیموری به شخصیتی سرشناس اشاره دارد (ویلبر، ۱۳۸۷). این شخصیت سرشناس قوام‌الدین شیرازی (ف ۸۴۲ ه. ق) است. نام او در منابع متعددی از سده نهم هجری دیده می‌شود. دولت‌شاه سمرقندی درباره قوام‌الدین آورده است که چهار هنرمند در پایتخت شاهرخ تیموری حضور داشتند که در زمان خود بی‌نظیر بودند و یکی از این چهار تن را قوام‌الدین نام برده است که در مهندسی، طراحی و معماری سرآمد بود (دولت‌شاه سمرقندی، ۱۳۸۲). خواندمیر نیز قوام‌الدین را مرجعی برای معماران آن عصر معرفی کرده است (خواندمیر، ۱۳۳۳). علاوه بر این نام قوام‌الدین در جغرافیای حافظ ابرو، مجمل فصیحی اثر فصیح خوافی، مطلع سعدین و مجمع بحرین کمال‌الدین عبدالرزاق سمرقندی، روضه‌الصفاء میرخواند و تذکره مجالس النفائس اثر میرعلی شیر نوائی نیز آمده است (گلچین عارفی، ۱۳۸۸). براساس منابع تاریخی به نظر می‌رسد دوره ۳۵ ساله کاری قوام‌الدین از آغاز حکومت شاهرخ در ساخت بناهای مرتبط با سه شخص اول دربار گذشت: شاهرخ، گوهرشاد آغا همسر او و خواجه غیاث‌الدین پیراحمد وزیرش (گلچین عارفی، ۱۳۸۸). به این ترتیب می‌توان قوام‌الدین را معمار دربار شاهرخ دانست. نام او در کتیبه‌ای در مسجد گوهرشاد به تاریخ ۸۲۱ ه. ق آمده است. در این مسجد کتیبه حاوی نام قوام‌الدین به صورت کتیبه‌ای مجزا در ایوان قبلی قرار گرفته است. ظهور نام معمار در مکان شاخصی از یک بنای مهم مانند مسجد گوهرشاد رویکردی متفاوت با آن چیزی است که تا پیش از سده نهم هجری وجود داشت (Babaie, 2017). متن این کتیبه «عمل العبد



الضعیف الفقیر المحتاج بعنایت الملک الرحمن قوام‌الدین زین‌الدین شیرازی الطیان» است و نام معمار با صفت عبد ضعیف فقیر همراه است. همچنین نام قوام‌الدین در اینجا با واژه طیان همراه است. از معانی این واژه در لغت‌نامه دهخدا بنا و گل‌کار است (دهخدا، ۱۳۷۲). به تعبیری استفاده از واژه گل‌کار با داستان آفرینش از گل پیوند دارد و کار معمار در ارتباط با خلق خدایی دیده می‌شود (گلچین عارفی، ۱۳۸۸). در این کتیبه، نام معمار به‌تنهایی و بدون ذکر نامی از عوامل مهم دیگر در ساخت بنا نظیر حامی و بانی آورده شده است. نکته دیگر این است که با وجود قرارگیری کتیبه به‌صورت مجزا و در مکان مهمی مانند ایوان قبله، کتیبه درکنار و پایین ایوان قرار دارد. دومین کتیبه حاوی نام قوام‌الدین به‌تاریخ ۸۴۶ ه.ق در ایوان جنوبی مدرسه غیاثیه خرگرد باقی مانده (گلچین عارفی، ۱۳۸۸) که در آن نام معمار با واژه عبد و استاد همراه است (Blair, 1998). این کتیبه نیز در یک قاب به‌صورت کتیبه‌ای مجزا در میانه دیوار انتهایی ایوان و در مقابل ورودی قرار گرفته است.

#### ۱-۴- کتیبه‌های حاوی نام معماران در دوره صفوی

کتیبه‌ها در دوره صفوی نیز همانند گذشته یکی از عناصر تزئینی و درعین حال معنایی مهم بناها بودند که در انواع بناها به کار می‌رفتند. برخلاف دوره تیموری که کتیبه‌ها در بناهایی با کاربری‌های محدود و بیشتر شامل مساجد، مدارس و مقابر به کار می‌رفتند، دوره صفوی تنوعی در کاربری بناهای کتیبه‌دار را نشان می‌دهد، نظیر پل‌ها، کاروانسراها، کاخ‌ها، حمام‌ها و آب‌انبارها (خسروی بیژانم، ۱۳۹۵). کتیبه حاوی نام معماران بخشی از این کتیبه‌ها را تشکیل می‌داد. همان‌طور که در جدول (۱) مشخص است، نمونه‌های بررسی‌شده در این پژوهش علاوه بر آنکه از جهت کاربری طیف گوناگونی را شامل می‌شود، از حیث محل احداث نیز متنوع بوده و دربرگیرنده ده نمونه از اصفهان پایتخت صفویان، هشت نمونه از سایر شهرها، یک نمونه در روستا و سه نمونه از بناهای واقع در خارج شهرها و روستاهاست. نام معماران در نمونه‌های بررسی‌شده به هر دو گونه کتیبه مجزا و یا قرارگیری در ادامه کتیبه‌ای دیگر درج شده‌اند. متن کتیبه‌ها به دو صورت عربی و فارسی و در برخی در قالب شعر ارائه شده‌اند. در جدول (۲) متن کتیبه حاوی اسامی معماران، محل درج و توضیحات مربوط به آن در هر نمونه آورده شده است.

جدول ۲. متن، محل درج و توضیحات مرتبط با کتیبه‌های بررسی‌شده (نگارنگان).

نام بنا	متن کتیبه حاوی نام معمار	محل درج کتیبه	توضیح کتیبه	نکات مرتبط
مسجد علی	«... سمي ثاني السبطین کمال العدالة و الاقبال میرزا شاه حسین ابدت ظلال نصفته في الخافقین ...»	سردر	خط ثلث سفید معرق بر کاشی لاجوردی	کتیبه سردر به تاریخ ۹۲۹ ه.ق در ردیف دارد، ردیف اول آیاتی از قرآن است و در ردیف دوم نام شاه اسماعیل یکم و سپس نام معمار آورده شده است.
مسجد قطیبه	«بسعی شمس‌الدین محمد اصفهانی»	سردر	خط مشکی بر زمینه فیروزه‌ای	کتیبه نام معمار به‌صورت مجزا در زیر کتیبه سردر به تاریخ ۹۵۰ ه.ق حاوی نام شاه طهماسب و امیر قطب‌الدین علی باب الدشتی بانی مسجد قرار دارد.
مسجد شیخ لطف‌الله	«عمل فقیر حقیر محتاج به رحمت خدا»، «محمد رضا بن استاد حسین بناء اصفهانی ۱۰۲۸»	جداره‌های داخلی محراب	خط نستعلیق سفید بر زمینه لاجوردی	کتیبه‌ها در دو لوحه کوچک طرفین محراب درج شده‌اند.
مسجد جامع عباسی	«... و بمعماریه من فی العمل کالمهندسین و هو النادر الاوانی استاد علی اکبر الاصفهانی ...»	سردر اصلی	خط ثلث سفید بر کاشی لاجوردی	در سردر ورودی کتیبه ردیف بالا به دستور شاه عباس یکم برای ساخت بنا در ۱۰۲۵ ه.ق اشاره کرده، و کتیبه پایین، ضمن اعلام اتمام ساختمان، از محب‌علی بیگلر خزانة دار شاه و معمار بنا نام برده است. این کتیبه احتمالاً بین سال‌های ۱۰۳۸ تا ۱۰۴۰ ه.ق و در زمان شاه صفی درج شده است.

حسن ذوالفقارزاده

تجلی بصری جایگاه معمار به‌مثابه هنرمند در کتیبه‌نگاری دوره صفوی

نام بنا	متن کتیبه حاوی نام معمار	محل درج کتیبه	توضیح کتیبه	نکات مرتبط
مسجد حکیم	«عمل فقیر محمدعلی ابن استاد»، «علی بیک اصفهانی»	دیواره‌های شرقی و غربی سردر شمالی	خط نستعلیق سفید بر زمینه لاجوردی	کتیبه کمر بندی سردر شمالی به تاریخ ۱۰۷۳ ه.ق بیانگر بنای مسجد در دوره شاه عباس دوم توسط حکیم داود معروف به تقرب خان (پزشک شاه عباس دوم) است. در بالای این کتیبه و بر دیواره‌های شرقی و غربی سردر، کتیبه دو قسمتی حاوی نام معمار قرار گرفته است. دومین کتیبه حاوی نام معمار در پشت بغل نمای خارجی ایوان غربی مسجد قرار دارد.
	«عمل محمد علی ابن استاد علی بیک»	پشت بغل نمای خارجی ایوان غربی	خط بنایی لاجوردی بر زمینه کاشی سفید	
مسجد ایلچی	«عمل العبد محمد علی بن استاد علی بیک»	مقرنس‌های سردر	خط بنایی سفید بر زمینه کاشی لاجوردی	کتیبه سردر به تاریخ ۱۰۹۷ ه.ق به احداث بنا در زمان شاه سلیمان توسط صاحب سلطان بیگم دختر حکیم نظام‌الدین اشاره دارد و در مقرنس‌های سردر نام معمار درج شده است.
مسجد جامع دزفول	«وان المساجد فلا تدعوا مع الله احداً/ بنا کرد گوشه مشرقی خواجه صفی‌الدین ابن معز عطار/ عمل استاد عبدالحسین ابن میرزا علی بنا/ فی التاريخ شهر رمضان المبارک سنه عشره و مائه و الف»	بالای در شبستان شرقی	کتیبه سنگی	ایوان شرقی مسجد در ۱۱۱۰ ه.ق در جلوی شبستان قدیمی ساخته شد. بالای در این شبستان علاوه بر کتیبه حاوی نام معمار، کتیبه دیگری نیز درج است که نشان می‌دهد ایوان جلوی شبستان در زمان شاه سلطان حسین ساخته شده است.
بقعه هارون ولایت	«باقبال خان دورمیش کامکار/ بماند از حسین این بنا یادگار».	بالای در ورودی	خط نستعلیق سفید معرق بر کاشی لاجوردی	کتیبه سردر نشان‌دهنده ساخت بنا در زمان شاه اسماعیل یکم در ۹۱۸ ه.ق است. در پایین این کتیبه و بالای در ورودی، نام بانی و معمار بنا ذکر شده است.
مقبره ملا حسن کاشی	«بود امیدوار از لطف غفار/ محب شاه دین فتحی معمار/ خاک سنگ ره ولی خدا/ ابن فتحی محمد بنا»	دو سمت گنبد در میان کاشی‌های تحتانی آن	خط نستعلیق	کتیبه گریو گنبد حاوی کلمات الله، محمد، علی و دیگر عبارات است، در بالای آن تزیینات معقلی هفت و هشت قرار دارد. بالای آن در کاشی‌های تحتانی گنبد نام شاه طهماسب در دو بیت شعر فارسی به خط نستعلیق به همراه تاریخ ساخت مقبره در ۹۷۳ ه.ق آمده است. در همین کاشی‌ها و در دو سمت گنبد نیز کتیبه حاوی اسامی پدر و پسر که معمار و بنای تعمیرکننده مقبره هستند، آمده است.
امامزاده ابراهیم	«عمل محمد بن شمس‌الدین بناء اصفهانی کتبه میر علی معمار»	ایوان جلوی مقبره	خط آجری برجسته	کتیبه ایوان جلوی مقبره نام شاه عباس یکم و تاریخ ۱۰۰۲ ه.ق را دارد و کتیبه نام معمار به صورت مجزا در انتهای کتیبه ایوان قرار دارد.
امامزاده محروق	«آنکه حق را بواجبی بشناخت/ طرح این روضه صفا انداخت/ عمل حیدر علی بن ذوالفقار معمار/ بعنایات شاه و لطف علی/ حیدر ذوالفقار بنا ساخت»	سردر ورودی	کتیبه معرق	سردر امامزاده همچنین کتیبه‌ای با نام شاه طهماسب و به تاریخ ۱۰۴۱ ه.ق در بالای کتیبه نام معمار دارد. نام معمار در دو بیت همراه ذکر نام او به صورت مجزا در بین ابیات در قالب پنج قاب متوالی آمده است.
امامزاده محمد	«... شد ز معماری فتح الله تمام/ این معلی گنبد گردون بنا...»	ایوان ورودی	خط نستعلیق	کتیبه ایوان ورودی در هشت بیت از بانی گنبد و معمار آن نام برده و تاریخ ۱۰۵۹ ه.ق را دارد.
حرم امام رضا (ع)	«... به معماری استاد محمدشریف ولد استاد عرب معمار شیرازی بامر علیه عالیه کتبه محمد رضا امامی ۱۰۷۰»	بالای در ورودی ایوان غربی صحن رضوی از سمت بست بالا	خط ثلث	این کتیبه حاوی نام شاه عباس است و در ادامه آن نام معمار آمده است.



نام بنا	متن کتیبه حاوی نام معمار	محل درج کتیبه	توضیح کتیبه	نکات مرتبط
امامزاده محمد عابد	«گنبد شهزاده معصوم پاک/ گشته از سعی دو مومن استوار/ اول آن کز مال خود اخراج کرد/ زر بهمیان و مصالح بی شمار/ بود اعیان زمانه پیر ولی/ مهتر میقان رئیس نامدار/ دیگر استادش محمد زانجدان/ آمد و این فیض زو شد یادگار...»	ایوان جنوبی	خط نستعلیق	تاریخ کتیبه ۱۱۳۳ ه. ق است.
مدرسه/ سرای گنجعلی خان	«عمل استاد محمد سلطان معمار یزدی»	مقرنس ایوان شرقی و روبروی ورودی	کتیبه کاشی در دو لوحه مشابه	سردر این بنا کتیبه‌ای با نام گنجعلی خان و تاریخ ۱۰۰۷ ه. ق دارد.
مدرسه خان	«کمترین خلانق ساعی عز دین حسین شماعی»	هشتی بنا و مقابل ورودی	کتیبه کاشی	در هشتی ورودی این مدرسه یک کتیبه کمربندی شامل آیات ۳۱ تا ۳۷ سوره بقره وجود دارد. کتیبه حاوی نام معمار به صورت جداگانه در زیر این کتیبه و در روبروی ورودی قرار دارد و در گوشه طاق نیز تاریخ ۱۰۲۴ ه. ق آورده شده است.
مدرسه کاسه‌گران/ حکیمیه	«عمل ابن استاد علی بیک محمد مومن بناء اصفهانی»	کنار سردر	خط نستعلیق سفید بر زمینه کاشی لاجوردی	سردر کتیبه‌ای با نام شاه سلیمان و تاریخ ۱۱۰۵ ه. ق دارد و کتیبه نام معمار در کنار سردر قرار دارد. دومین کتیبه نام معمار در قطار سردر داخلی درج شده است.
	«عمل ابن استاد اسمعیل بنا محمد ابراهیم الاصفهانی ۱۱۰۳»	قطار سردر داخلی	خط ثلث مشکی بر زمینه سفید	
مدرسه چهارباغ	«... شد مقرر تا غلام و خازنش آقا کمال/ کز کمال عقل و دانش عقل و دانش راست عین/ سازد این عالی بنا را پایه از اقبال شاه/ کز علوشان گذارد پا بفرق فرقدین...»	اطراف سرسرا	نستعلیق سفید بر زمینه کاشی خشت لاجوردی	نام معمار در هر سه موقعیت در کتیبه‌هایی شامل ابیاتی که حاوی نام شاه سلطان حسین نیز هست، قرار دارد. تاریخ دو کتیبه اول ۱۱۱۹ ه. ق و سومی ۱۱۱۸ و ۱۱۱۹ ه. ق است.
	«... ز صدق بود چو آقا کمال سرکارش/ شد دست منزل اهل کمال و استعداد...»	دست‌اندازهای غرفه‌های اطراف سرسرا	نستعلیق سفید بر زمینه مشکی	
	«... یافت چون اتمام این عالی بنا از جود شاه/ داد چون سرکاری آقا کمالش زیب و زین...»	اطراف سرسرای شمالی	نستعلیق سفید بر زمینه کاشی خشت لاجوردی	
مصلی مشهد	«عمل فقیر حقیر محتاج برحمت خدا» «حاجی شجاع بنا اصفهانی سنه ۱۰۸۹»	محراب	کتیبه کاشی	نام معمار در قالب دو کتیبه در طرفین محراب درج شده است.
حمام گنجعلی خان	«عمل استاد محمد سلطان معمار یزدی»	بالای درگاه ورودی	خط مشکی‌رنگ بر زمینه طلایی‌رنگ	کتیبه حاوی نام معمار به صورت جداگانه و با فاصله در بالای کتیبه تأسیس بنا که در آن گنجعلی خان بزرگداشت شده و با تاریخ ۱۰۲۰ ه. ق بلافاصله در بالای ورودی قرار دارد، واقع شده است.
رباط شیخعلی خان	«عمل استاد طاهر ولد استاد رضا الاصفهانی»	جبهه شرقی سردر	لوح کوچک سنگی به خط نستعلیق برجسته	کتیبه دیگری در سردر بنا با نام شاه سلیمان و تاریخ ۱۰۹۸ ه. ق نیز قرار دارد.



نام بنا	متن کتیبه حاوی نام معمار	محل درج کتیبه	توضیح کتیبه	نکات مرتبط
سد نیاصرم	«... بمعماری مهدی الحسینی نادر الدهری/ که شکل چرخ دویم در زمین از وی مصور شد...»	کنار نهر	خط نستعلیق	این کتیبه همچنین حاوی نام شاه سلیمان و تاریخ ۱۱۰۰ ه.ق است.

## ۵- بحث

بررسی کتیبه‌های حاوی اسامی معماران دوره صفوی در این مطالعه براساس موقعیت قرارگیری در بنا و محتوایشان در طیفی از کاربری‌ها و محل‌های احداث متنوع انجام شد. تحلیلی که در ادامه آمده براساس یافته‌های حاصل از بررسی‌های یادشده و جمع‌بندی آن‌ها برای رسیدن به نتیجه نهایی است.

در نمونه‌های بررسی شده، اسامی معماران در بخش‌های مختلفی از بناها قرار گرفته است. ورودی بنا بیش از سایر بخش‌ها محل درج این اسامی بوده است، به طوری که در سیزده نمونه یعنی بیش از نیمی از نمونه‌ها شامل پنج مسجد، پنج آرامگاه، یک مدرسه، یک رباط و یک حمام نام معماران در یکی از مهم‌ترین بخش‌های بنا یعنی ورودی اصلی قرار گرفته‌اند. همچنین از میان آن‌ها در ده نمونه یعنی نزدیک به نیمی از نمونه‌ها (مساجد علی، قطیبه، جامع عباسی، بقعه هارون ولایت، امامزاده ابراهیم، امامزاده محروق، امامزاده محمد نفرش، حرم امام رضا (ع)، حمام گنجعلی خان و رباط شیخعلی خان) نام معمار در کتیبه اصلی سردر و یا به صورت مجزا در زیر، بالا یا انتهای آن آمده است (شکل ۱). حضور این تعداد کتیبه حاوی نام معماران در مکان مهمی مانند سردر ورودی در قیاس با پیش از صفوی و نمونه کتیبه قوام‌الدین در مسجد گوهرشاد بیانگر شکل‌گیری تغییری در جایگاه معماران است. قدیمی‌ترین نمونه در این دسته کتیبه هارون ولایت است و نسبت به کتیبه قوام‌الدین، نام معمار از کنار و پایین ایوان به سردر ورودی بنا منتقل شده است. در سایر نمونه‌ها نیز عموماً اسامی معماران در بخش‌های مهم بنا نظیر محراب، گنبد و هشتی قرار دارند.



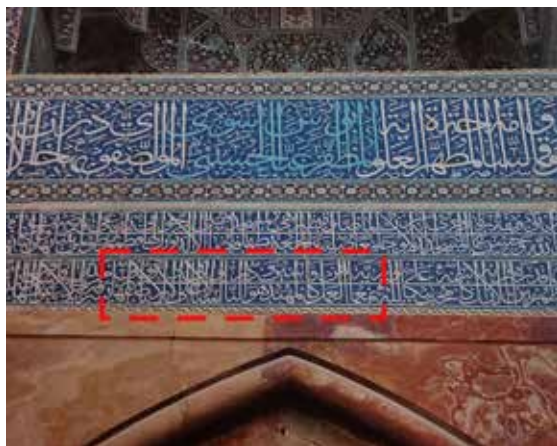
شکل ۱. کتیبه کمربندی سردر مسجد علی حاوی نام معمار (Babaie, 2017).

درخصوص محتوای کتیبه‌ها سه نکته قابل طرح است. اول آنکه از واژه متداول «عمل» همچنان پیش از نام معماران استفاده می‌شود و در نمونه‌های بررسی شده یازده کتیبه یعنی نیمی از نمونه‌ها را شامل می‌شود، با این وجود نکته مشهود این است که در نمونه‌های صفوی تنوع بیشتری نسبت به پیش از آن در نحوه نام بردن از معماران دیده می‌شود، حتی زمانی که از واژه عمل نیز استفاده شده باشد و این امر نشان توجه بیشتری است که به جایگاه و مقام معمار می‌شود. ترکیب همراه با واژه عمل در امامزاده محروق در میان دو بیت شعر به کار رفته، ضمن آنکه هر دو بیت نیز درباره معمار و حاوی نام اوست (شکل ۲). در جامع عباسی، حرم رضوی و سد نیاصرم از واژه «به معماری» یا «بمعماریه» استفاده شده و در هارون ولایت، مقبره ملا حسن کاشی، امامزاده محمد، امامزاده محمد عابد و مدرسه چهارباغ نام معمار با استفاده از شعر فارسی آورده شده است.



شکل ۲. بخشی از کتیبهٔ دوبیتی دربارهٔ معمار و حاوی نام او به همراه درج مجدد نام او میان دو بیت در امامزاده محروق (خسروی بیژانم، ۱۳۹۵).

دومین نکتهٔ مربوط به صفاتی است که همراه اسامی برخی معماران ذکر شده است. از این جهت کتیبه‌ها تنوع زیادی را نشان می‌دهند و حتی در نمونهٔ مسجد حکیم برای یک معمار در یک کتیبه از واژهٔ «عمل» و در دیگری از «عمل فقیر» استفاده شده است. در هفت نمونه نام معمار بدون ذکر صفتی برده شده، در شش نمونه به درج صفت استاد بسنده شده است و پنج کتیبه از صفات بیانگر تواضع و فروتنی که پیش از دورهٔ صفوی نیز به کار می‌رفت، بهره گرفته‌اند، گرچه در نمونهٔ مقبرهٔ ملاحسن کاشی این صفات هم بیانگر خشوع معماران در مقابل خداوند و هم ارادت و دوستداری شاه صفوی است. اما چهار نمونه شامل مسجد علی، جامع عباسی، مدرسهٔ چهارباغ و سد نیاصرم ظهور نوع جدیدی از صفات را برای معماران نشان می‌دهند و آن صفتی است که نشان‌دهندهٔ ارج گذاشتن به مقام و منزلت معمار است. ذکر هم‌نامی میرزا شاه حسین با امام حسین (ع) در کتیبهٔ مسجد علی و استفاده از صفت «کمال العداله و الاقبال» برای او اولین نمونهٔ این نوع به‌کارگیری صفات در نمونه‌های بررسی شده است. عنوان مهندس و بی‌نظیر زمانه برای علی اکبر اصفهانی در جامع عباسی نمونهٔ دیگر این صفات است (شکل ۳). واژهٔ مهندس در لغت‌نامهٔ دهخدا به معنای اندازه‌گیرنده، محاسب، هندسه‌دان، مساح، معمار، متخصص در امور ساختمان، متخصص ایجاد طرح‌های ساختمانی، راه‌سازی، کشاورزی و ماشین‌آلات آمده است (دهخدا، ۱۳۷۲). در متون ایرانی سده‌های نخست هجری، مهندس همواره با اندازه‌گیری و طرح ارتباط داشت و دانشمند و سازنده‌ای بود که به اندازه‌گیری آب و زمین، معماری بناهای دشوار و به‌کارگیری فنون قوی می‌پرداخت (دانایی فر، ۱۳۹۲). براساس متون فارسی و عربی این معنای مهندس در ایران تا اوایل دورهٔ قاجار ادامه داشت و طیفی از هندسه‌دان نظری تا هندسه‌دان عملی مانند مساح، معمار برجسته و مسلط بر فنون دشوار را شامل می‌شده است (قیومی بیدهندی و گلشن، ۱۳۹۸). دربارهٔ ذکر این اصطلاح در متون هم‌دورهٔ جامع عباسی می‌توان از عالم‌آرای عباسی نام برد. اسکندربیک منشی دربارهٔ میدان نقش جهان آورده است که طرح آن را شاه عباس انداخته است و مهندسان و معماران تلاش می‌کنند آن را به اتمام برسانند (اسکندربیک منشی، ۱۳۸۲). او همچنین در شرح ساخت جامع عباسی آورده است که معماران حاذق و مهندسان مدقق که در انجام کار و اعمال هندسی مانند مرکز پرگار بی‌همتا بودند، طرح مسجد را در انداختند (مک‌چسنی، ۱۳۸۵). جلال‌الدین محمد منجم‌یزدی نیز در تاریخ عباسی یا روزنامهٔ ملاجلال در بحث از وقایع سال ۱۰۱۱ ه.ق آورده است که شاه عباس مهندسی صاحب بصیرت و با چنان مهارتی در طرح عمارت داشت که معماران نامدار را شگفت‌زده می‌کرد (منجم‌یزدی، ۱۳۶۶). به این ترتیب به‌نظر می‌رسد مهندس در معنای معمار، به معماری برجسته و شاخص اطلاق می‌شده و به‌کارگیری آن برای علی اکبر اصفهانی نوعی ارج‌گذاری به جایگاه او محسوب می‌شود. چنانچه آمد نام او در تذکره‌هایی از دورهٔ صفوی نیز آمده است. تذکرهٔ ریاض الشعراء نیز مانند تذکرهٔ نصرآبادی از او با نام «استاد علی اکبر» و لقب «معمار باشی» که جامع عباسی را به اتمام رسانیده، نام برده و ابیاتی از او نقل کرده است (واله داغستانی، ۱۳۹۰). معمار مدرسهٔ چهارباغ نیز در کتیبه‌های این بنا صاحب عقل، دانش و اهل کمال معرفی شده و برای معمار سد نیاصرم از صفت «نادر الدهری» استفاده شده است.



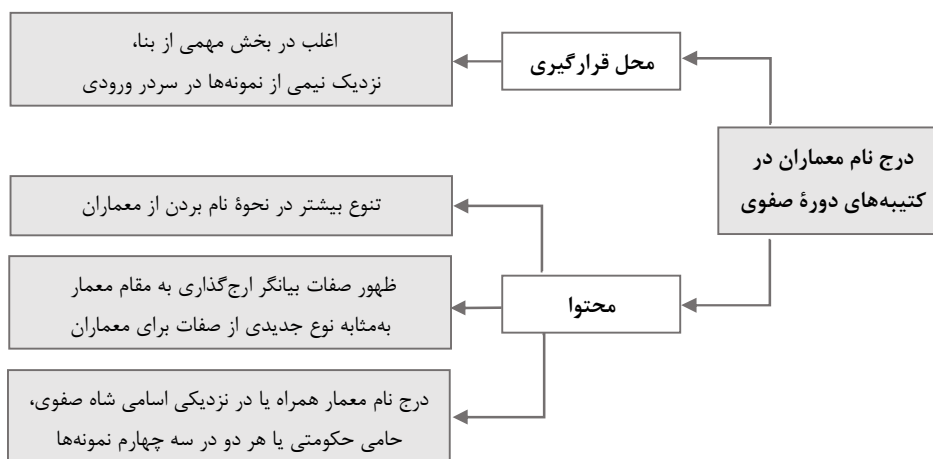
شکل ۳. محل درج نام و عناوین معمار در کتیبه سردر مسجد جامع عباسی (Babaie, 2017).

سومین نکته در خصوص محتوای کتیبه‌ها همراهی اسامی معماران با اسامی شاهان و حامیان حکومتی است. از این نظر کتیبه‌ها به سه دسته قابل تقسیم هستند: دسته اول شامل هشت نمونه است که در آن‌ها نام معمار با نام پادشاه صفوی، حامی حکومتی بنا یا هر دو در یک کتیبه آمده است. دسته دوم ده نمونه دارد که نام معمارشان در کتیبه‌ای نزدیک به کتیبه حاوی اسامی یادشده قرار دارد، و دسته سوم با شش نمونه شامل بناهایی است که دارای کتیبه نام معمار به صورت جداگانه هستند و این نام‌ها در نزدیکی کتیبه حاوی اسامی شاه یا حامی حکومتی نیز قرار ندارند. به این ترتیب در سه چهارم نمونه‌ها نام معماران همراه و یا در نزدیکی نام شاه یا حامی سلطنتی قرار دارند و می‌تواند افزایشی در جایگاه معماران را نسبت به قبل نشان دهد. کتیبه هارون ولایت قدیمی‌ترین نمونه قرارگیری نام معمار همراه با نام حامی حکومتی در یک بیت شعر و در ذیل کتیبه حاوی نام شاه اسماعیل یکم است (شکل ۴). بازسازی مسجد علی اصفهان نیز اثر معمار هارون ولایت است (Rizvi, 2017) و این بار نام او با نام شاه صفوی در یک کتیبه قرار گرفته است. نام این معمار در وقایع‌نگاری‌های درباری نوشته شده در سده دهم هجری نیز آمده است و می‌تواند نشان دیگری از جایگاه اجتماعی او باشد (Rizvi, 2017). برای مثال در تذکره تحفه سامی اثر سام میرزا فرزند شاه اسماعیل یکم از او با عنوان میرزا شاه حسین نام برده شده که وزیر داروغه و صاحب ثروت فراوان بوده و طبعی مناسب شعر و شاعری داشته است (سام میرزا صفوی، بی تا). همچنین در جامع عباسی نام معمار در کتیبه‌ای زیر کتیبه حاوی نام شاه عباس یکم، و دقیقاً پس از نام محب‌علی که ناظر بناهای سلطنتی در اصفهان و دومین واقف مسجد پس از پادشاه بوده، قرار گرفته است و جایگاه رفیع او را نشان می‌دهد (Babaie, 2017) (شکل ۳). در مقبره ملاحسن کاشی نیز قرارگیری نام معمار و شاه صفوی هر دو در یک بخش بنا یعنی کاشی‌های تحتانی گنبد و با شیوه مشابه در قالب دو بیت شعر فارسی نمونه دیگری است که نشان‌دهنده افزایش جایگاه معمار و درج نام او هم‌رده با نام شاه صفوی است. خلاصه تحلیل‌ها در نمودار (۱) ارائه شده است.





شکل ۴. بیت شعر حاوی نام معمار و حامی حکومتی ذیل کتیبه حاوی نام شاه صفوی در بقعه هارون ولایت (Babaie, 2017).



نمودار ۱. خلاصه تحلیل انجام‌شده در جامعه آماری.

## ۶- نتیجه‌گیری

بررسی انجام‌شده در پاسخ به پرسش اول نشان می‌دهد که در کتیبه‌های اسلامی ایران پیش از دوره صفوی شیوه نام بردن از معماران به‌صورتی ساده در انتهای کتیبه تأسیس یا در قابی جداگانه و با به‌کارگیری واژه متداول «عمل» بوده است. همچنین در برخی از آن‌ها صفات بیانگر پیشه افراد یا صفات بیانگر تواضع نیز به کار می‌رفته است. در این میان کتیبه حاوی نام قوام‌الدین در مسجد گوهرشاد نمونه‌ای متفاوت‌تر و شاخص‌تر است که به‌صورت مجزا در پایین ایوان قبلی قرار گرفته و با واژه عمل، صفات بیانگر تواضع و واژه طیان به‌معنای بنا و گِل کار همراه است و نامی از شاه یا حامی حکومتی در آن درج نشده است. در پاسخ به پرسش دوم، کتیبه‌های بررسی‌شده از دوره صفوی حاکی از بروز تغییراتی نسبت به پیش از آن است. موقعیت قرارگیری کتیبه‌ها اغلب در بخش مهمی از بناست و از این لحاظ تغییر مشخصی را نسبت به کتیبه قوام‌الدین نشان می‌دهد. نمونه‌های بررسی‌شده صفوی با وجود استفاده از واژه عمل در نیمی از آن‌ها تنوع بیشتری نسبت به پیش از آن در نحوه نام بردن از معماران نشان می‌دهند و با ظهور صفاتی که نشان‌دهنده ارج‌گذاری به مقام معمار است، همراهند. همچنین نام معماران اغلب همراه و یا در نزدیکی نام شاه، حامی حکومتی یا هر دو درج شده است. نکات به دست آمده از تحلیل موقعیت قرارگیری و محتوای کتیبه‌های نام معماران در دوره صفوی در ارتباط با جایگاه معمار قابل ارزیابی است و در پاسخ به پرسش سوم قرارگیری حدود نیمی از کتیبه‌ها در بخش مهمی مانند سردر ورودی،

ظهور صفات جدید برای آن‌ها که حاکی از ارزشمندی مقامشان است، و نیز درج سه چهارم آن‌ها همراه یا نزدیک اسامی شاه یا حامی حکومتی بیانگر افزایش جایگاه معماران در دوره صفوی است. کتیبه‌های جامع عباسی و مسجد علی نمونه‌های روشنی از تغییر در نتیجه ترکیب عوامل یادشده را با درج نام معمار در سردر ورودی با استفاده از صفاتی که بیانگر منزلت معمار است، و همراه با اسامی شاه صفوی و حامی حکومتی نشان می‌دهند. به این ترتیب تغییر در محل قرارگیری کتیبه‌های حاوی نام معماران و محتوای آن‌ها شامل نحوه نام بردن از معمار و نوع صفات به کاررفته برای او و نیز همراهی اسامی شاهان و حامیان حکومتی تغییرات عمده این نوع کتیبه‌ها در دوره صفوی در نمونه‌های بررسی شده است که افزایش جایگاه معمار را نشان می‌دهد، امری که چنانچه آمد با تحولات دوره صفوی، آغاز تاریخ‌نویسی هنر و پرداختن بیشتر به هنرمندان در نوشته‌ها همگام است و به واسطه اشارات تاریخ‌نگاری‌ها درباره برخی معماران نیز تأیید می‌شود. این بررسی می‌تواند در پژوهش‌های آتی با تحلیل ویژگی‌های شکلی کتیبه‌های حاوی نام معماران تکمیل‌تر گردد.

### سپاس‌گزاری

وجود ندارد.

### تعارض در منافع

تعارض منافی بین نویسندگان وجود ندارد.

### منابع مالی

منابع مالی این پژوهش از طریق مشارکت نویسندگان تأمین شده است.

### پی‌نوشت‌ها

۱. «... علی یدی الاستاد محمود الاصفهانی المعروف بالغازی فی سنه ثلث و خمسين و خمسمائه» (هنر فر، ۱۳۵۰).
۲. «عمل العبد الضعیف شیخ حسن بن شرف‌الدین بن حسین بناء رویدشتی» (هنر فر، ۱۳۵۰).
۳. «عمل العبد المذنب الراجحی الی عفو الله بنی بکر محمد بن نبدان البناء بن المحسن المعمار» (گذار و همکاران، ۱۳۷۱).
۴. «بنت هذه المدرسة المبارکة الغیاثیه علی ید العبد المرحوم استاد قوام‌الدین شیرازی و تمت بعمل العبد استاد غیاث‌الدین شیرازی».
۵. محب‌علی مریمی غلامان شاهی و خزانه‌دار شاه عباس بود (فلسفی، ۱۳۵۳) و اسکندربیک از او با عنوان «سرکار عمارات خاصه شریفه صفاهان» نام برده است (مک‌چسنی، ۱۳۸۵).
۶. در شمارش نمونه‌ها در این بخش با توجه به شرایط متفاوت دو کتیبه نام معمار در مسجد حکیم و مدرسه کاسه‌گران، هر یک از آن‌ها یک نمونه شمرده شده و در مجموع ۲۴ نمونه ارزیابی شده‌اند.

### فهرست منابع

- آق‌آواددی، محی‌الدین، و زکریایی کرمانی، ایمان (۱۳۹۶). تحلیل مضامین و کارکردهای کتیبه‌های مدارس عصر صفویه اصفهان، نمونه موردی: مسجد- مدرسه چهارباغ. هنر اسلامی، ۱۳(۲۶)، ۱۹۱-۱۶۶. Doi: 10.22034/ias.2017.101021.166-191
- استروناخ، دیوید، و یانگ، کایلر (۱۳۴۸). سه آرامگاه برجی از دوران سلجوقی (ترجمه مجید وره‌رام). بررسی‌های تاریخی، ۴(۵ و ۶)، ۳۹۸-۳۳۵.
- اسدیپور، علی، و صادقی، شهاب‌الدین (۱۴۰۰). پژوهشی پیرامون وصف معمار در هفت پیکر نظامی. هنر و تمدن شرق، ۱۹(۳۱)، ۵۰-۴۱. Doi: 10.22034/jaco.2021.270477.1183
- اسکندربیک منشی (۱۳۸۲). تاریخ عالم‌آرای عباسی (جلد دوم، تنظیم ایرج افشار). تهران: امیرکبیر.
- افشار، حمید (۱۳۹۷). ساختارهای اجتماعی، مهم‌ترین عامل شکل‌گیری برج‌های خرقان (نگاه موردی؛ چرایی نبودن القاب برای سازندگان برج‌ها). پژوهش‌های باستان‌شناسی ایران، ۸(۱۸)، ۱۵۶-۱۴۱. Doi: 10.22084/nbsh.2017.13398.1585
- اقتداری، احمد (۱۳۵۳). دیار شهریاران (جلد نخستین آثار و بناهای تاریخی خوزستان). تهران: انجمن آثار ملی.

حسن ذوالفقارزاده

- الهی‌زاده، محمدحسین، محمددوست لشکامی، کبری، و نجف‌زاده، علی (۱۳۹۳). بررسی محتوایی کتیبه‌های مساجد خراسان در عهد تیموری. خراسان بزرگ، (۱۷)۵، ۹۹-۱۱۸.
- بلر، شیلا اس. (۱۳۹۴). نخستین کتیبه‌ها در معماری دوران اسلامی ایران زمین (ترجمه مهدی گلچین عارفی). تهران: متن.
- بهپور، باوند (۱۳۸۴). کتیبه‌نگاری در دوره قاجار (بررسی کتیبه‌های ۸ بنای دوره قاجاریه در شیراز و اصفهان). هنرهای زیبا، (۲۲)، ۸۳-۹۲.
- پیشوایی، حمیدرضا، و اهری، زهرا (۱۴۰۱). معمارباشی‌های دربار ناصری (۱۲۶۴-۱۳۱۳ق). صفة، (۴)۳۲، ۱۰۷-۱۲۵. Doi: 10.52547/sofeh.32.4.107
- جمال‌الدین، غلامرضا، و صالحی کاخکی، احمد (۱۳۹۶). جایگاه و شأن اجتماعی معمار (مهندس) در دوران ایلخانی و تیموری. نامه معماری و شهرسازی، (۱۸)۹، ۱۱۷-۱۳۲. Doi: 10.30480/aup.2017.515
- جوادی، شهره (۱۳۸۷). بررسی و تحلیل تزیینات معماری در «مجموعه گنجعلی‌خان» شاهکاری از هنر عصر صفوی در کرمان. باغ نظر، (۹)۵، ۳۵-۵۰.
- حاجی‌قاسمی، کامبیز (۱۳۷۵-۱۳۹۴). گنجنامه: فرهنگ آثار معماری اسلامی ایران (جلد ۲۰-۱). تهران: دانشگاه شهید بهشتی.
- حسینی، هاشم (۱۳۸۰). بررسی کتیبه‌های مجموعه آستان قدس رضوی در دوره صفوی [پایان‌نامه منتشرنشده کارشناسی ارشد باستان‌شناسی گرایش اسلامی]. دانشگاه تربیت مدرس.
- خسروی بیژانم، فرهاد (۱۳۹۵). پیدایش کتیبه‌نگاری نستعلیق در تزیینات معماری دوره تیموری ایران و سیر تحول آن در دور صفوی [رساله منتشرنشده دکتری تخصصی پژوهش هنر]. دانشگاه هنر اصفهان.
- خواندمیر، غیاث‌الدین بن همام‌الدین (۱۳۳۳). تاریخ حبیب‌السير فی اخبار افراد بشر. تهران: خیام.
- دانایی‌فر، مطهره (۱۳۹۲). جستجوی مقوله‌های معماری برهه گذار (از دوره ساسانیان به دوران اسلامی): با تکیه بر مقوله آبادانی [پایان‌نامه منتشرنشده کارشناسی ارشد مطالعات معماری ایران]. دانشگاه شهید بهشتی.
- دولت‌شاه سمرقندی (۱۳۸۲). تذکره‌الشعراء (تصحیح ادوارد براون). تهران: اساطیر.
- دهخدا، علی‌اکبر (۱۳۷۲). لغت‌نامه دهخدا. تهران: دانشگاه تهران. <https://dehkhoda.ut.ac.ir>
- رحیم‌نیا، رضا، زمانی‌فرد، علی، و قرانچی، مهران (۱۳۹۶). بررسی تاریخی و تبیین جایگاه حرفه‌ای و نقش معماران سنتی در فرایند تحولات معماری و مرمت با تکیه بر منابع مکتوب. مرمت و معماری ایران، (۱۳)۷، ۱۹-۳۴.
- رویمر، ه. ر. (۱۳۸۸). دوره صفویان (ترجمه یعقوب آژند). در تاریخ ایران (دوره صفویان) پژوهش در دانشگاه کمبریج (چاپ چهارم، ۱۶۰-۷). تهران: جامی.
- زارعی، هانی، و رازانی، مهدی (۱۳۹۹). همخوانی محتوای کتیبه با محل قرارگیری آن در معماری اسلامی (مقایسه تطبیقی مدرسه خان، مساجد مشیرالملک و نصیرالملک شیراز). پژوهش‌های باستان‌شناسی ایران، (۲۶)۱۰، ۱۶۳-۱۸۸. Doi: 10.22084/nbsh.2020.18228.1884
- سام‌میرزا صفوی (بی‌تا). تذکره تحفه سامی (تصحیح رکن‌الدین همایون‌فرخ). تهران: علمی.
- سلطانی، سینا، و قاسمی، لیلیا (۱۴۰۱). نامه‌ای از زبان یک معمار: آگاهی‌های تازه درباره استاد علی‌اکبر اصفهانی. گلستان هنر، (۱)۷، ۷۹-۹۲.
- شراهی، اسماعیل (۱۳۹۲). بررسی معماری آرامگاهی شیعی تفرش از دوره ایلخانی تا پایان دوره صفوی (با تأکید بر بناهایی با گنبد‌های شلجی و کلاهخودی) [پایان‌نامه منتشرنشده کارشناسی ارشد باستان‌شناسی دوره اسلامی]. دانشگاه تربیت مدرس.
- فلسفی، نصرالله (۱۳۵۳). زندگانی شاه عباس اول (جلد سوم، چاپ سوم). تهران: دانشگاه تهران.
- فیض‌قمی، عباس (۱۳۵۰). گنجینه آثار قم (جلد دوم). قم: مهر استوار.
- قوچانی، عبدالله (۱۳۸۱). هدیه شاه‌صفی به معمار مسجد شاه اصفهان. اثر، (۳۵)۲۴، ۲۲۲-۲۳۰.
- قیومی بیدهندی، مهرداد، و گلدار، فاطمه (۱۳۹۴). تاریخ هنر بر محور هنرمند در دو جهان؛ بدایت تاریخ هنر در مغرب‌زمین و ایران‌زمین. مطالعات تطبیقی هنر، (۹)۵، ۱-۱۲.
- قیومی بیدهندی، مهرداد، و گلشن، زهرا (۱۳۹۸). تاریخ مفهومی مهندس در نیمه نخست دوره قاجاریان. صفة، (۴)۲۹، ۱۳۹-۱۲۷. Doi: 10.29252/sofeh.29.4.127
- کاخانی، احسان (۱۳۹۹). عمارت از برای ویرانی: دو روایت متفاوت درباره جایگاه معمار و معماری در کتاب احیاء علوم‌الدین غزالی. مرمت و معماری ایران، (۲۳)۱۰، ۳۵-۴۸. Doi: mmi.2.23.35/10.29252
- کریمی، بهمن (۱۳۲۷). راهنمای آثار تاریخی شیراز. تهران: چاپخانه بانک ملی ایران.
- گدار، آندره، و همکاران (۱۳۷۱). آثار ایران (جلد ۴-۳) (ترجمه ابوالحسن سروقدمقدم). مشهد: بنیاد پژوهش‌های اسلامی آستان قدس رضوی.
- گرایلی، فریدون (۱۳۷۴). نیشابور شهر فیروزه. خاوران.
- گلچین عارفی، مهدی (۱۳۸۸). استاد قوام‌الدین شیرازی معمار افسانه. گلستان هنر، (۲)۵، ۷۹-۸۵.
- ماهرالنقش، محمود (۱۳۷۶). معماری مسجد حکیم. تهران: سروش.
- مخلصی، محمدعلی (۱۳۶۹). جغرافیای تاریخی سلطانیه (چاپ دوم). چاپخانه عرفان.

- مشکوتی، نصرت‌الله (۱۳۴۵). فهرست بناهای تاریخی و اماکن باستانی ایران. تهران: وزارت فرهنگ و هنر.
- مک‌چسنی، رابرت دی. (۱۳۸۵). چهار منبع دربارهٔ ساخته‌های شاه عباس در اصفهان (ترجمهٔ مهرداد قیومی بیدهندی). گلستان هنر، (۶)، ۷۵-۴۶.
- منجم‌یزدی، جلال‌الدین محمد (۱۳۶۶). تاریخ عباسی یا روزنامهٔ ملاجلال (به‌کوشش سیف‌الله وحیدنیا). تهران: وحید.
- منشی قمی، میر احمد (۱۳۵۲). گلستان هنر (تصحیح احمد سهیلی خوانساری). انتشارات بنیاد فرهنگ ایران.
- نصرآبادی، محمدطاهر (۱۳۷۸). تذکره نصرآبادی (جلد اول). تهران: اساطیر.
- واله داغستانی، علیقلی خان (۱۳۹۰). تذکره ریاض الشعراء (تصحیح ابوالقاسم رادفر و گیتا اشیدری). تهران: پژوهشگاه علوم انسانی و مطالعات فرهنگی.
- ویلبر، دانلد (۱۳۸۷). قوام‌الدین شیرازی معمار دورهٔ تیموریان (ترجمه هدیه نوربخش). گلستان هنر، (۱۳)، ۸۳-۷۴.
- هنرفر، لطف‌الله (۱۳۵۰). گنجینه آثار تاریخی اصفهان: آثار باستانی و الواح و کتیبه‌های تاریخی در استان اصفهان (چاپ دوم). اصفهان: کتابفروشی تقفی.
- هیلن‌براند، رابرت (۱۳۸۸). معماری ایران در دورهٔ صفویان (ترجمهٔ یعقوب آژند). در تاریخ ایران (دورهٔ صفویان)، پژوهش در دانشگاه کمبریج (چاپ چهارم، ۴۰۳-۴۹۵). تهران: جامی.
- یاری، شهرام (۱۳۹۵). جایگاه اجتماعی معمار و شأن معماری در دوره صفوی و قاجار بر پایه متون [پایان‌نامه منتشرنشده کارشناسی ارشد مطالعات معماری ایران]. دانشگاه هنر اصفهان.
- Adle, C., & Melikian-Chirvani, A. S. (1972). Les Monuments du XI<sup>e</sup> Siècle du Damqan. *Studia Iranica*, (1), 229-297.
- Babaie, S. (2017). Chasing after the Muhandis. In K. Rizvi (Ed.), *Affect, Emotion, and Subjectivity in Early Modern Muslim Empires: New Studies in Ottoman, Safavid, and Mughal Art and Culture* (pp. 21-44). Leiden/ Boston: Brill.
- Blair, S. S. (1998). *Islamic Inscriptions*. Edinburgh: Edinburgh University Press.
- Rizvi, K. (2017). *Affect, Emotion, and Subjectivity in Early Modern Muslim Empires: New Studies in Ottoman, Safavid, and Mughal Art and Culture*. Leiden/ Boston: Brill.

#### COPYRIGHTS

Copyright © 2024. This open-access journal is published under the terms of the Creative Commons Attribution-NonCommercial 4.0 International License which permits Share (copy and redistribute the material in any medium or format) and Adapt (remix, transform, and build upon the material) under the Attribution-NonCommercial terms.



#### نحوه ارجاع به این مقاله

ذوالفقارزاده، حسن و یوسفی، نگار (۱۴۰۳). تجلی بصری جایگاه معمار به‌مثابه هنرمند در کتیبه‌نگاری دورهٔ صفوی. فصلنامه علمی اثر، دوره ۴۵، شماره ۱ (۱۰۴): ۱۰۱-۱۲۰.

DOI: 10.22034/45.1.89

URL: <http://athar.richt.ir/article-2-1835-fa.html>