

Investigating the tradition of building the Manor of Qazibala Farmstead in Qom

Hosein Raie^{1*}, Mohsen Biglari²

1. Assistant Professor, School of Architecture and Environmental Design, Iran University of Science and Technology, Tehran, Iran

2. Researcher, Qom, Iran

Article Info

Original Article

Received: 2022/09/28;

Accepted: 2023/01/30;

Published Online 2023/03/11

 [10.30699/athar.43.4.736](https://doi.org/10.30699/athar.43.4.736)

Use your device to scan
and read the article online



Corresponding Author

Hosein Raie

Assistant Professor, School of Architecture and Environmental Design, Iran University of Science and Technology, Tehran, Iran

Email:

Hoseinraie@iust.ac.ir

ABSTRACT

Residential farmsteads as small biological complexes with dependent elements such as; manors were designed by local architects and then gradually built. Because of the presence of the landlord and his family, the architecture of these buildings was usually more luxurious, and it was in a better location than other elements. The manor of Mohammad Hossein Khan Khalaj in Qazibala farmstead is also one of the dozens of manors that have been identified in the fields of the hot and dry climate of Iran and needs a deeper physical investigation.

The moot point of the research is the need to know more about the architecture of manorial buildings belonging to residential farmsteads in Iran. Based on this, two main questions are raised with the aim of introducing a Qajar period manor in the heart of Qazibala farmstead: 1. what are the physical characteristics of the manor of Mohammad Hossein Khan Khalaj? 2 What impact has the manor's ownership had on physical characteristics? In this article, considering the historical nature of the subject, the interpretive approach and historical interpretive method are used. Authentic historical documents, old photographs of owners, interviews with survivors, and extensive field studies have all contributed to a better understanding of this issue. This research has come to the conclusion that criteria such as; comfort, strength, entertainment and luxury can be understood and read as general principles in the tradition of building the manor of Mohammad Hossein Khan Khalaj.

Keywords: Farmstead, Manor, Agricultural Heritage, Khalaj, Qazibala

Copyright © 2023. This open-access journal is published under the terms of the Creative Commons Attribution-NonCommercial 4.0 International License which permits Share (copy and redistribute the material in any medium or format) and Adapt (remix, transform, and build upon the material) under the Attribution-NonCommercial terms.

How to Cite This Article:

Raie, H., & Biglari, M. (2023). Investigating the tradition of building the Manor of Qazibala Farmstead in Qom. *Athar*. 43(4), 736-755.

مقاله پژوهشی

بررسی سنت ساخت عمارت اربابی مزرعه قاضی بالا در قم

حسین راعی^{۱*}، محسن بیگلری^۲

۱. استادیار، دانشکده مهندسی معماری و شهرسازی، دانشگاه علم و صنعت ایران، تهران، ایران

۲. پژوهشگر، قم، ایران

خلاصه

اطلاعات مقاله

مزارع مسکون به‌عنوان یک مجتمع زیستی کوچک با عناصر وابسته‌ای چون عمارت اربابی توسط معماران محلی، طراحی شده و سپس به تدریج ساخته می‌شدند. به‌طور معمول معماری این عمارت‌ها به‌دلیل حضور ارباب و خانواده ایشان دارای تجمل بیشتری بود و از نظر مکان‌یابی در موقعیت بهتری نسبت به سایر عناصر قرار داشت. عمارت اربابی محمدحسین خان خلج در مزرعه قاضی‌بالا نیز یکی از ده‌ها عمارت اربابی است که در مزارع اقلیم گرم و خشک ایران شناسایی شده و نیازمند بررسی کالبدی عمیق‌تری است. مسئله اصلی پژوهش، نیاز به شناخت بیشتر درباره معماری عمارت‌های اربابی متعلق به مزارع مسکون ایران است. بر این اساس دو پرسش اصلی با هدف معرفی یک عمارت اربابی دوره قاجار در بطن مزرعه قاضی‌بالا مطرح می‌شود: ۱. عمارت اربابی محمدحسین خان خلج دارای چه ویژگی‌های کالبدی است؟ ۲. نوع مالکیت عمارت چه تأثیری در پیدایش آن ویژگی‌ها داشته است؟ در این مقاله و با توجه به ماهیت تاریخی موضوع، از رهیافت تفسیری و روش تفسیری-تاریخی استفاده می‌گردد. منابع مهمی چون اسناد تاریخی معتبر، تصاویر قدیمی مالکان و مصاحبه با بازماندگان در کنار مطالعات وسیع میدانی توانسته است به شناخت این موضوع کمک کند. این تحقیق با بررسی ویژگی‌های شکلی و محتوایی عمارت به این نتیجه رسیده است که معیارهایی چون آسایش، استحکام، تفرج و تجمل می‌توانند به‌عنوان اصول کلی در سنت ساخت عمارت اربابی محمدحسین خان خلج قابل فهم و بازخوانی باشند.

دریافت: ۱۴۰۱/۰۷/۰۶

پذیرش: ۱۴۰۱/۱۱/۱۰

انتشار آنلاین: ۱۴۰۱/۱۲/۲۰

نویسنده مسئول:

حسین راعی

استادیار، دانشکده مهندسی معماری و شهرسازی، دانشگاه علم و صنعت ایران، تهران، ایران

پست الکترونیک:

Hoseinraie@iust.ac.ir

کلیدواژه‌ها: مزرعه مسکون، عمارت اربابی، میراث کشاورزی، خلج، قاضی‌بالا

حق کپی رایت انتشار: این نشریه ی دارای دسترسی باز، تحت قوانین گواهی‌نامه بین‌المللی Creative Commons Attribution 4.0 International License منتشر می‌شود که اجازه اشتراک (تکثیر و بازآرایی محتوا به هر شکل) و انطباق (باز ترکیب، تغییر شکل و بازسازی بر اساس محتوا) را می‌دهد.

راعی حسین، و بیگلری محسن. (۱۴۰۱). بررسی سنت ساخت عمارت اربابی مزرعه قاضی‌بالا در قم. فصلنامه علمی اثر. ۴۳ (۴)، ۷۳۶-۷۵۵.

۱- مقدمه

مسکون قاضی‌بالا مربوط به دوره قاجار بوده و در حال احیا و بازگشت دوباره به زندگی هستند.

مسئله اصلی پژوهش، نیاز به شناخت عمیق این عناصر در مزارع است. روند رو به رشد تخریب مزارع تاریخی و عمارت‌های وابسته به آن در پیرامون شهرها و روستاها ممکن است بسیاری از اطلاعات موردنیاز را از بین ببرد. بر این اساس دو پرسش اصلی درباره ویژگی‌های کالبدی عمارت و تأثیر نوع مالکیت بر آن مطرح می‌شود. هدف تحقیق شناخت و معرفی ویژگی‌های کالبدی عمارت اربابی محمدحسین‌خان خلج در مزرعه قاضی‌بالاست. برای نیل به این هدف، رهیافت تفسیری و راهبرد تفسیری تاریخی انتخاب می‌شود و در قالب مطالعات میدانی، سندپژوهی و مصاحبه به پرسش‌های تحقیق پاسخ داده خواهد شد.

۱-۱- روش پژوهش

عمارت اربابی محمدحسین‌خان خلج واقع در مزرعه قاضی‌بالا یک اثر ملموس و تاریخی است و شناخت ویژگی‌های کالبدی آن، نیازمند مطالعات میدانی و سندپژوهی است؛ بنابراین از اسناد ذیل برای پژوهش درباره آن می‌توان استفاده کرد:

۱. بقایای اثر به‌عنوان سند مادی و ملموس؛
۲. کتب تاریخی و جغرافیای تاریخی و همچنین تصاویر و اسناد حقوقی قدیمی به‌عنوان اسناد مکتوب؛
۳. مصاحبه با مطلعان و دست‌اندرکاران به‌عنوان اسناد شنیداری.

در ابتدا، محدوده مزرعه و همچنین اثر موردنظر، نقشه‌برداری، عکاسی و مستندنگاری می‌شوند و سپس تاریخچه اثر، پیشینه و سیر تحولات کالبدی آن با کدوکاو در اسناد قدیمی چون عکس‌های هوایی، تصاویر و دست‌نوشته‌های مالکان، سفرنامه‌ها و روزنامه‌های خاطرات مورد بررسی قرار می‌گیرند. برخی از اطلاعات مربوط به تحولات دوره معاصر نیز در مصاحبه با بازماندگان مزرعه قاضی‌بالا و مالکان آن قابل دستیابی است. هم‌پوشانی این داده‌ها و تفسیر آن با رویکرد تفسیرگرایی و راهبرد تفسیری تاریخی، روش تحقیق را شکل می‌دهد.

براساس مطالعات انجام‌شده در دهه گذشته، دو نوع مزرعه در ایران شناسایی شده است؛ مسکون و غیرمسکون. هریک از آن‌ها دارای ویژگی‌هایی هستند که از یکدیگر متمایز می‌شوند. به مزارعی که دارای جمعیت ثابت و ساکن است و تعدادی عناصر کالبدی در آن ساخته شده است، مزرعه مسکون گفته می‌شود و مزارع غیرمسکون نیز فاقد جمعیت و عناصر کالبدی است.^۱ وظیفه مزارع، تولید محصولات کشاورزی، باغی و دامی و فروش آن‌ها در شهرها و روستاهای بزرگ و کوچک بوده است. بخشی از درآمد فروش به مالک و بخشی دیگر به‌عنوان مالیات به دولت مرکزی پرداخت می‌شد (Taleb & Anbari, 2008). اربابان^۲، کارگران را به تعداد موردنیاز از رعایای روستاها و قبایل مجاور مزرعه انتخاب می‌کردند، در داخل مزرعه برای آن‌ها خانه می‌ساختند و براساس نیاز و به‌تدریج بناهایی چون حمام، آسیاب، مسجد، آب‌انبار، قلعه و مانند آن را در اختیار رعایا قرار می‌دادند.^۳ آن‌ها با تدوین هرم اجتماعی مشخص، مدیریت این تشکیلات وسیع^۴ را بر عهده داشتند و از آن در جهت اهداف اقتصادی و همچنین امنیتی دولت مرکزی بهره می‌بردند. مالکان اغلب در شهرهای بزرگ یا نزدیک به مزارع زندگی می‌کردند و گاه در زمان برداشت محصول به مزرعه می‌آمدند. بسیاری از آن‌ها خانه‌هایی را به نام عمارت اربابی در داخل مزارع می‌ساختند و در زمان حضور در مزرعه به همراه خانواده در آن مکان زندگی می‌کردند و در زمانی که حضور نداشتند، کسانی را با نام مباشر استخدام می‌کردند تا امور کارگران را پایش کنند و کسب و کار را سامان دهند. مزارع مسکون به‌عنوان یک مجتمع زیستی کوچک با کلیه متعلقاتش از جمله عمارت اربابی توسط معماران محلی، طراحی و سپس به‌تدریج ساخته می‌شدند (Raie, 2020). به‌طور معمول معماری این عمارت‌های تجمل‌بیشتری بوده و در موقعیت بهتری قرار داشتند. هم‌اکنون تعدادی از آن‌ها در مزارع مسکون اقلیم گرم و خشک ایران و در پیرامون شهرهایی چون کاشان^۵، یزد^۶، اصفهان، قم^۷ و سمنان وجود دارند و قابل بررسی هستند. اغلب آن‌ها مانند عمارت محمدحسین‌خان خلج در مزرعه

۲- پیشینه پژوهش

موضوع مزارع مسکون در ایران پیشینه پژوهشی دسته‌بندی‌شده‌ای ندارد و منابع موجود در این زمینه اغلب به‌طور غیرمستقیم در اسناد تاریخی، جغرافیای تاریخی و حقوقی قابل تفسیر است.^۸ پژوهش مستقیم درباره مزارع مسکون تاریخی ایران از سال ۱۳۸۵ شمسی در نیاسر کاشان با شناسایی بیش از ۴۰ باب مزرعه آغاز شد و نتایج آن در سال ۱۳۸۹ در مجله میراث ملی با عنوان «مقدمه‌ای بر معماری مزارع در ایران» منتشر گردید. این موضوع در سال ۱۳۹۵ با نگاه به مزارع مسکون یزد توسط محمدمرادی ادامه یافت (Mohammad Moradi et al., 2017) و با بررسی تاریخ شکل‌گیری مزارع در ایران در مقاله‌ای با عنوان «آغازی بر فهم مزارع مسکون تاریخی در یزد» ارائه شد. در ادامه، در سال ۱۳۹۶ به شناخت مزارع تاریخی نیاسر در مجموعه مقالات همایش باغ‌های تاریخی در کاشان پرداخته می‌شود و سپس در سال‌های ۱۳۹۹ و ۱۴۰۰ شمسی چندین مقاله پژوهشی درباره نظام شکل‌دهنده و قابلیت‌های پنهان در معماری مزارع تاریخی، گونه‌شناسی مزارع مسکون در اقلیم گرم و خشک و تحلیل کالبدی مزرعه بالا عباس‌آباد در مجلات مختلف منتشر می‌گردد (Biglari, 2021; Raie & Kamrani, 2021) در کلیه موارد یادشده به عمارت اربابی به‌عنوان یک عنصر کالبدی وابسته به مزارع اشاره می‌شود، اما مورد تحلیل کالبدی قرار نگرفته و به‌طور ویژه درباره عمارت اربابی محمدحسین‌خان خلج پژوهشی دیده نشده است. این عمارت در دوره قاجار مورد بازدید افراد معتبر مختلف از جمله ناصرالدین‌شاه قاجار قرار می‌گیرد (Gaziha, 2002). او در کتاب «سفرنامه عتبات ناصرالدین‌شاه قاجار» (۱۳۵۴) شرح اقامت خود در این اقامتگاه را بیان می‌کند. علاوه بر او حسنعلی‌خان افشار از نزدیکان شاه نیز در کتاب «سفرنامه لرستان و خوزستان» (۱۳۸۲)، ضمن بازدید از مزرعه به تشریح کیفیت عمارت اربابی آن می‌پردازد. این مزرعه پس از انقلاب اسلامی ایران تبدیل به روستا شد و بقایای آن توسط مالکان کنونی در فهرست آثار ملی ایران به ثبت رسید. بررسی‌ها نشان می‌دهد که الگوی مشابه با مزارع تاریخی ایران تحت

عنوان «فارماستد»^۹ در سایر نقاط دنیا از جمله اروپا و آمریکا وجود دارد.^{۱۰} از نقاط مورد تشابه بین مزرعه ایرانی و فارماستد، وجود محلی برای اقامت مالک در آن‌هاست. در مزارع ایرانی به این مکان، عمارت اربابی گفته می‌شود و در فارماستد از آن به‌عنوان «مانور»^{۱۱} یاد می‌شود. درباره مانور مقالات متعددی از نویسندگان خارجی منتشر شده است. یکی از قدیمی‌ترین مقالات در رابطه با «مانور»، تحت عنوان «Manor Farm, Chalton, Hampshire»، در سال ۱۹۷۳ میلادی و توسط «B. Cunliffe» منتشر شده است. وی در این مقاله براساس شواهد معماری، باستان‌شناسی و مستندنگاری‌های موجود، سیر تحول کالبدی یک «مانور» روستایی را از قرن ۱۳ تا قرن ۲۰ میلادی، مورد بررسی قرار می‌دهد. «G. Franklin» (۲۰۰۹ م.) در مقاله «MANOR FARM, RUISLIP» بنایی را مورد تحلیل و بررسی قرار می‌دهد که مزرعه خانگی کالج کینگ در کمبریج^{۱۲} است. نویسنده در این مقاله شرایط و زمینه‌های پیدایش این مزرعه را در سال ۶-۱۵۰۵ بیان کرده است. مقالاتی از این دست به تعداد مناسب در نشریه‌های بین‌المللی وجود دارد.^{۱۳}

۳- توصیف و بررسی

در این قسمت به بررسی مزرعه قاضی‌بالا و عمارت اربابی آن پرداخته می‌شود. نحوه شکل‌گیری آن‌ها، مالکان و اربابان عمارت، وسعت آن، دوره تاریخی ساخت و اجزای معماری عمارت مورد تدقیق قرار می‌گیرد.

۳-۱- مزرعه قاضی‌بالا

مزرعه قاضی‌بالا در پیرامون شهر قم و بخش سلفچگان قرار گرفته است. در کنار آن مجتمع‌های زیستی دیگری چون مزارع ابراهیم‌آباد، الله‌قلی‌بیگ، تاج‌خاتون، علی‌آباد و حاجیان وجود دارد (شکل ۱). خاندان خلج در دوره قاجار به دلیل وجود منابع آبی مناسب و زمین‌های حاصلخیز این مکان را برای تولید محصولات کشاورزی و بهره‌برداری اقتصادی انتخاب کردند. آن‌ها در گذشته فرماندهی فوج در آن محدوده را بر عهده داشتند و از طبقه اربابان قاجاری با تمکن مالی مناسب به شمار می‌آمدند (Afshar, 2003; Naser al-Din Shah Qajar, 1994).

ساخت و ساز در کشتخوان‌های مزرعه قاضی‌بالا را ادامه دادند و هم‌اکنون تبدیل به روستا شده است.

۲-۳- عمارت اربابی محمدحسین خان خلج

عمارت اربابی یک عنصر از مزرعه قاضی‌بالا محسوب می‌شود و دارای ویژگی‌های کالبدی و کارکردی مختص به خود است. این بنا به انضمام سایر عناصر موجود در مزرعه به‌عنوان یک کل منسجم دارای یک سنت ساخت و نگهداری^{۱۴} بوده است (Abbasi Harofteh, 2015). مختصات این سنت برآمده از دانش بومی و فنون رایج در این اقلیم است. این مقاله به دامنه کالبدی این سنت در شکل‌گیری عمارت اربابی می‌پردازد:

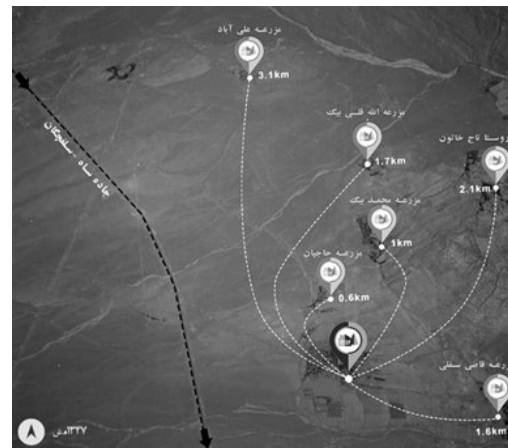
- مالکان مزرعه قاضی‌بالا و عمارت محمدحسین خان خلج؛
- نظام دسترسی و موقعیت قرارگیری عمارت؛
- استقرار عناصر کالبدی در مزرعه و در مجاورت عمارت؛
- دوره تاریخی ساخت عمارت؛
- وسعت مزرعه و عمارت؛
- شیوه ساخت عمارت اربابی؛
- مصالح و ساختار؛
- آب در عمارت؛
- تزئینات.

۳-۳- مالکان عمارت اربابی

دو سند تاریخی درباره مالکیت مزرعه و عمارت اربابی واقع در آن وجود دارد. سند اول مربوط به ناصرالدین‌شاه قاجار است. او در سفر به عتبات از این عمارت بازدید کرده و می‌نویسد: «این عمارت از آن اولاد محمدحسین‌خان خلج به نام‌های حاجی عیسی‌خان، علی‌اکبرخان و حاجی آقاخان است» (Naser al-Din Shah Qajar, 1994) سند دوم، سفرنامه حسنعلی‌خان افشار به لرستان و خوزستان است. او در این سند عمارت را ساخته محمدحسین‌خان خلج می‌داند (Afshar, 2003).

بنابراین عمارت مزبور به لحاظ زمانی مربوط به دوره قاجار است. محمدحسین‌خان از طایفه خلج در شهرهای قم و اراک بود. او از طرف محمدشاه قاجار به فرماندهی لشکر در این منطقه رسیده بود و مسئول تأمین امنیت راه‌ها بود. پدر او غفارخان نام

حسین‌خان خلج و برادرش حاج‌اسحاق‌خان (شکل ۲) توانستند با گردآوری رعایایی از مناطق اطراف و سکونت آن‌ها در حصارهای مزرعه، منابع انسانی موردنیاز را تأمین کنند. آن‌ها به معماری مزرعه نیز فکر کردند. کشتخوان‌ها و ساختمان‌های مرتبط با مزرعه را از طریق دو حصار خشتی از یکدیگر جدا کردند. برای حضور مداوم و پایش مناسب امور، خانه اربابی مجللی را در دوطبقه ساختند و خانه‌های کشاورزان را با فاصله اندکی از آن شکل دادند. آب موردنیاز برای کشاورزی و استفاده ساکنان مزرعه نیز از طریق سه رشته قنات به نام‌های قنات دهکان، قنات قاضی و قنات فیروزآباد تأمین گردید.

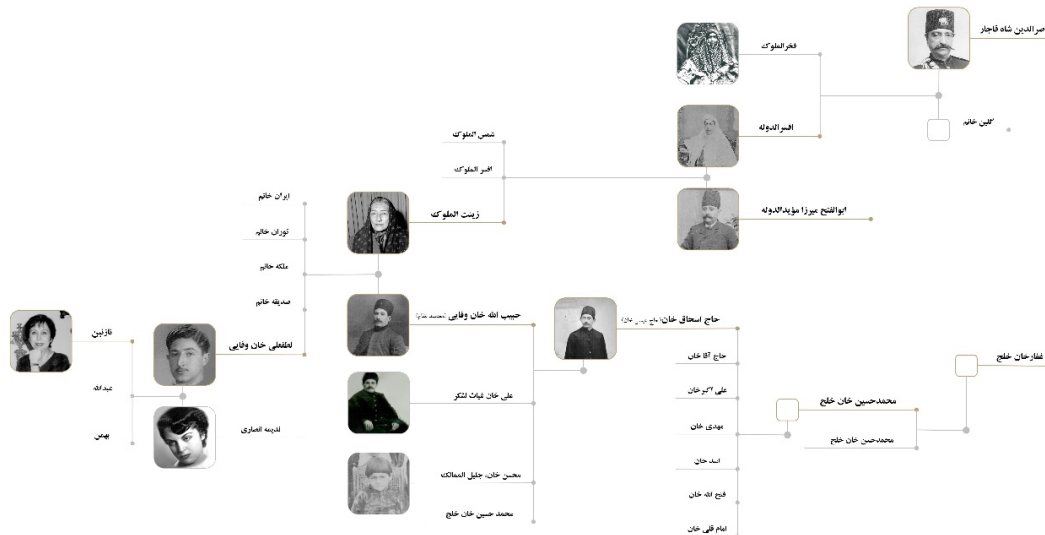


شکل ۱، موقعیت مزرعه قاضی‌بالا و پراکندگی مزارع پیرامون در عکس هوایی ۱۳۴۷ شمسی (Authors, 2022)

مزرعه قاضی‌بالا تا پایان دوره قاجار فعال بود و سپس در دوره پهلوی و با لغو نظام ارباب‌رعیتی توسط مجلس شورای ملی، کارکرد خود را از دست داد. در آن زمان مالک مزرعه، لطفعلی‌خان وفایی بود. رعایا در جریان اصلاحات ارضی دهه ۴۰ شمسی از طرف دولت، مالک زمین‌های کشاورزی مزرعه قاضی‌بالا شناخته شدند و به دلیل عدم توانایی در مدیریت آن، بخش اعظمی از کشتخوان‌ها ویران شد. پس از انقلاب اسلامی ایران بقایای مزرعه که شامل عمارت اربابی و آب‌انبار و بخشی از کشتخوان‌ها بود، به خانم نازنین وفایی رسید و ایشان این عمارت را در فهرست آثار ملی ایران به ثبت رساند. رعایا نیز

به‌عنوان آخرین مالک مزرعه، فرزند معتضدنظام و زینت‌الملوک از نوادگان ناصرالدین‌شاه قاجار بوده است (شکل ۲).

داشت و او نیز از نزدیکان قاجار محسوب می‌شد. پس از محمدحسین‌خان، این عمارت به حاج‌اسحاق‌خان و سپس فرزند او معتضدنظام (شکل ۷) می‌رسد. لطفعلی‌خان وفایی (شکل ۵)



شکل ۲. هرم مالکیت عمارت اربابی در مزرعه قاضی‌بالا (Authors, 2022)

به یکدیگر متصل بوده‌اند. درون حصار اول و بین عناصر کالبدی، نظام دسترسی مبتنی بر هرم اجتماعی مزرعه حاکم بود. فضای این حصار به‌وسیله معبری به نام «شاه‌کوچه» به دو بخش اربابی و رعیتی تقسیم شده است. عمارت اربابی در انتهای باغ بزرگی به همراه آب‌انبار در بخش اربابی ساخته شده است و ورود به آن با ملاحظات خاصی همراه بوده است، اما عناصر کالبدی و خدماتی دیگر مانند خانه‌های ساکنان مزرعه، مسجد و حمام در بخش رعیتی واقع شده است (شکل ۴، ۵ و ۶).

۳-۵- استقرار عناصر کالبدی در مزرعه و در مجاورت عمارت

جمعیت مزرعه قاضی‌بالا هم‌زمان با پایان اصلاحات ارضی در سال ۱۳۴۶ شمسی ۲۲۶ نفر بوده است (Qazibala village Action Plan, 2008). در سفرنامه عتبات ناصرالدین‌شاه قاجار، ۱۲۸۷ ه.ق آمده است که «حاجی عیسی‌خان در قاضی که ملک اوست، عمارت بسیار عالی ساخته است و هنوز ناتمام است» (Naser al-Din Shah Qajar, 1994) یا در سفرنامه لرستان و

۳-۴- نظام دسترسی و موقعیت قرارگیری عمارت

مزرعه قاضی‌بالا در مجاورت با مزارع دیگر دارای نظم گله‌ای^{۱۵} یا منظومه‌ای است. آن‌ها دارای ارتباطات اجتماعی، فرهنگی و کالبدی با یکدیگر بودند (Raie, 2022). موضوعاتی از قبیل سفر، مرادوات کالا به کالا، ازدواج، همیاری و کمک در تولید محصولات کشاورزی و شرکت در مراسم مذهبی و اعیاد در بین اهالی مزارع مختلف وجود داشت. حتی اربابان مزارع نیز در سطوح بالاتری با یکدیگر ارتباطات اقتصادی و سیاسی داشتند. قاضی‌بالا همانند مزارع دیگر به‌طور جداگانه دارای سه محدوده کالبدی، کشتخوانی و عرفی بوده است (Raie, 2022). در محدوده کالبدی که شامل حصار اول می‌شود، ساخت‌مایه‌هایی مانند عمارت اربابی، مسجد، حمام، آب‌انبار و خانه‌های رعیتی و برج و بارو شکل می‌گیرد. محدوده کشتخوانی در حصار دوم قرار دارد و شامل زمین‌های کشاورزی، قنات و آبراه‌ها می‌شود. محدوده عرفی نیز به مراتب و چراگاه‌ها اختصاص دارد و خارج از حصار قرار گرفته است (شکل ۳). کلیه محدوده‌ها در مزرعه قاضی‌بالا به‌وسیله راه‌های اصلی و فرعی



۱- عمارت اربابی محمدحسین خان طبع
۲- مسجد مزرعه
۳- شاه کوچه
۴- برج فشتی
۵- بارو
۶- بخش رعیت نشین
۷- بخش ارباب نشین (باغ اربابی)
۸- کشت‌خواران داخل معمار
۹- کشت‌خواران خارج معمار
۱۰- آب انبار مزرعه
۱۱- قنات دهگان
۱۲- قنات فیروزآباد

شکل ۳. استقرار عناصر کالبدی مزرعه قاضی بالا در عکس هوایی
۱۳۴۷ ه.ش (Authors, 2022)

خوزستان آمده است که «عمارت خوب ساخته شده و خانوار کمی در میان قلعه بودند و درخت توت میان قلعه، زیاد کاشته شده است» (Afshar, 2003). این اسناد نشان می‌دهد که مزرعه قاضی بالا دارای جمعیت ثابت بوده و عناصر کالبدی وابسته به مزرعه برای رفع نیازهای سکونتی، دفاعی، خدماتی و مذهبی مزرعه‌نشینان به آن الحاق شده است. ساختار اصلی مزرعه براساس عکس هوایی دهه ۴۰ شمسی از نوع «قلعه کشتخوانی» است^{۱۶} و عناصر کالبدی وابسته به آن به‌مرور زمان در دو حصار چینه‌ای و خشتی جداگانه و متصل به یکدیگر شکل گرفته است. عمارت اربابی در درون حصار اول در کنار عناصر کالبدی دیگر دیده می‌شود (شکل ۳).



شکل ۴. راست: ورودی شاه‌کوچه در دهه ۴۰ شمسی (Vafaei Family, 2019)

چپ: نمایی از شاه‌کوچه و بالاخانه در انتهای آن. به‌طور احتمال مربوط به دهه ۵۰ و ۶۰ (Vafaei Family, 2019)



شکل ۵، راست: لطفعلی خان وفایی در کنار عمارت اربابی محمدحسین خان خلیج، دهه ۵۰ شمسی (Vafaei Family, 2019)

چپ: خانه زینت‌الدوله خواجه‌نوری از مالکان دوره پهلوی، دهه ۵۰ شمسی (Vafaei Family, 2019)



این عمارت دارای ورودی و خروجی مستقیم به کشتخوان‌ها و معابر در جبهه غربی بوده است.

۳-۶- دوره تاریخی ساخت عمارت

برای تعیین دوره ساخت عمارت، علاوه بر الگوهای معماری، اسناد مکتوبی چون سفرنامه لرستان و خوزستان (Afshar,

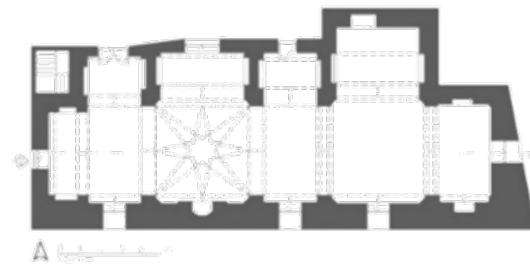
نزدیک‌ترین عنصر به عمارت اربابی، آب‌انبار است که به‌وسیله قنات پر شده و رعایا نیز برای برداشت آب آشامیدنی به حیاط عمارت اربابی می‌آمدند (شکل ۶). علاوه بر آن باغ بزرگی در پشت آب‌انبار و مقابل عمارت اربابی ساخته می‌شود و درختانی چون انار، انگور، بادام و توت در آن کاشته می‌شوند.



(2003)؛ بنابراین می‌توان احتمال داد این بنا بین سال‌های ۱۲۲۲ تا ۱۲۶۴ هـ ق ساخته و مرمت شده است. علاوه بر آن وجود الگوهایی چون نوع هندسه طبقات، آرایه‌های آجرکاری، قواره‌بری بازشوها، تاق‌های نیم‌دایره، تیزه‌دار و قمی‌پوش (شکل ۱۱) نشان می‌دهد که این بنا در دوره قاجار شکل گرفته و الحاقاتی از دوره پهلوی در آن وجود دارد.



(2003) و سفرنامه عتبات (Naser al-Din Shah Qajar, 1994) مورد بررسی قرار گرفته است. حسنعلی‌خان افشار و ناصرالدین‌شاه در دوره قاجار از قاضی‌بالا و عمارت اربابی بازدید کردند و درباره کیفیت ساخت قلعه، عمارت اربابی، آب‌قنات، نوع درختان و محصولات و جمعیت موجود در آن نوشتند. آن‌ها ساخت عمارت و همچنین دلیل تخریب بخشی از قلعه واقع در مزرعه را شرارت در دوره محمدشاه قاجار دانسته‌اند (Afshar)



شکل ۶. راست: نقشه مسجد مزرعه قاضی‌بالا (Document Center of the General Office of Cultural Heritage, 2019)؛ چپ: بقایای مخزن آب‌انبار مزرعه قاضی‌بالا، 2021



شکل ۷. مالکان عمارت اربابی به ترتیب دوره تاریخی حاج اسحاق خان (حاج عیسی‌خان)، سردار معتضدنظام (فرد نشسته)، زینت‌الدوله خواجه‌نوری (Vafaei Family, 2019)

مطالعات میدانی و تدقیق عکس‌های هوایی نشان می‌دهد که محدوده مزرعه قاضی‌بالا وسیع‌تر از محوطه کنونی بوده و شامل بخش‌های مختلف رعیت‌نشین، باغ اربابی، کشتخوان‌ها و شاه‌کوچه است. عمارت اربابی در طبقات مختلف نقشه‌برداری شد و مساحت آن تعیین گردید. وسعت تقریبی مزرعه نیز براساس شواهد تاریخی و عکس‌های هوایی ارزیابی شد (جدول ۱).

۳-۷- وسعت مزرعه و عمارت

مزرعه قاضی‌بالا پس از اصلاحات ارضی و پایان حضور ارباب در سال ۱۳۴۶ شمسی به تدریج تبدیل به روستا شده و میزان جمعیت آن از ۲۶۶ نفر در آخرین روزهای مزرعه به ۸۵ نفر در هم‌اکنون رسیده است. تعیین دقیق مساحت مزرعه به دلیل مداخلات کالبدی فراوان در سال‌های اخیر با چالش مواجه است.

جدول ۱. مساحت عناصر کالبدی و کشتخوانی در مزرعه قاضی بالا (Authors, 2022)

عناصر کالبدی	ارباب‌نشین	عمارت اربابی	رعیت‌نشین	کشتخوان	مزرعه قاضی بالا
مساحت	۱۸۶۴ مترمربع	۴۳۷ مترمربع در هر طبقه	۱۴۰۳۶ مترمربع	تقریباً ۱۵۰.۰۰۰ مترمربع	تقریباً ۱۷۰.۰۰۰ مترمربع

۳-۸- آب در عمارت

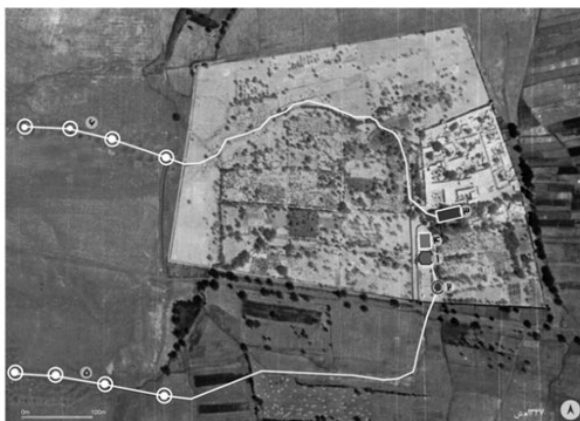
عامل اصلی شکل‌گیری مزرعه ایرانی واقع در اقلیم گرم و خشک، منابع آبی است و شیوه‌های بهره‌برداری از آب و قالب‌های معماری مرتبط به آن در مزرعه و عمارت اربابی محمدحسین‌خان خلج تابع کاربردهای ذیل است:

۱. آبیاری کشتخوان‌ها و باغات؛
۲. چرخاندن سنگ آسیاب؛
۳. مصارف عمومی شامل شست‌وشو و استحمام؛
۴. نوشیدن.

هریک از حوزه‌های کالبدی اربابی و رعیتی در مزرعه قاضی‌بالا دارای رشته قنات جداگانه و مظهر مستقلی بوده‌اند و هرم اجتماعی مبتنی بر نظام ارباب‌رعیتی در شیوه بهره‌برداری از آب تأثیر داشت. محمدحسین‌خان خلج پیش از انشاء ۱۷ مزرعه قاضی‌بالا، منابع آبی و قنات متصل به آن به نام‌های قنات دهکان، قنات قاضی و قنات فیروزآباد را خریداری و برای هر رشته قنات وظایفی را تعیین کرده است. رشته‌های سه‌گانه می‌بایست پس از ورود به حریم مزرعه به آسیاب، کشتخوان‌ها

و کرت‌ها وارد شوند و با مسئولیت میرآب^{۱۸}، دشتبان^{۱۹} و بُندهار^{۲۰} آن بخش را سیراب کنند.

در مرتبه بعدی میرآب مزرعه، قنات‌های دهکان و قاضی را از شمال غربی مزرعه پس از گذر از کشتخوان‌ها به بخش رعیت‌نشین وارد می‌کرد و در سلخ جمع‌آوری می‌نمود (شکل ۳). رعایا می‌توانستند از آب سلخ^{۲۱} برای مصارف عمومی از قبیل شست‌وشو، استحمام و آبیاری باغ‌ها استفاده کنند. مرتبه بعدی مربوط به آب نوشیدنی است که از طریق رشته قنات فیروزآباد تأمین می‌گردید. این رشته نیز با نظارت میرآب از جبهه جنوب غربی وارد کشتخوان‌ها و کرت‌های جنوبی مزرعه شده و پس از گذر از آبراهه‌های تاریخی (شکل ۸) وارد حصار اول و باغ اربابی می‌گردید. این آب علاوه بر سیراب کردن باغ اربابی به آب‌انبار و حوض مستطیل شکل واقع در شمال عمارت هدایت می‌شد. آب آشامیدنی عمارت‌نشینان از طریق آب‌انبار تأمین می‌شد، اما رعایا نیز از طریق در جنوبی عمارت به آب‌انبار راه داشتند و از آن برای نوشیدن استفاده می‌کردند. آب حوض نیز مختص شست‌وشو و تماشای در عمارت اربابی بود.



۱- عمارت اربابی
۲- آب‌انبار (منبع آب، قنات فیروزآباد)
۳- سلخ بخش رعیت‌نشین آب قنات دهکان و قاضی‌بالا برای مصارف کشاورزی
۴- استخر عمارت اربابی (منبع آب، قنات فیروزآباد)
۵- مسیر قنات فیروزآباد
۶- مسیر قنات دهکان و قاضی



شکل ۸. شیوه آبرسانی به عمارت اربابی و آبراهه‌های موجود در باغ اربابی (Authors, 2022)

طاق آجری بوده و از طریق یک هشتی به اتاق‌های پنج‌دری و سهدری مرتبط می‌شوند. علاوه بر آن، راهروها، طبقه همکف را به حیاط شمالی و جنوبی پیوند می‌دهند. دیوارها از خشت، آجر، ملاط گل و گچ ساخته شده و پوشش اتاق‌ها از تیر چوبی است (شکل ۱۰).

۳-۹-۲- طبقه اول

سرسرا، کانون شکل‌گیری فضاها در طبقات است. طبقه اول دارای سه ایوان، چهار مهتابی^{۲۳} و چهار اتاق پنج‌دری است که حول محور سرسرا ایجاد شده‌اند. محمدحسین خان خلج برای استفاده از نسیم خنک شبانه، مهتابی‌ها را بدون سقف ساخته و تزئیناتی چون ستون و سرستون گچ‌کاری شده، قوس‌هایی با لچک‌های آجری و آجرکاری دندان‌موشی به آن‌ها اضافه کرده است. اتاق‌های دیگر دارای پوششی از جنس تیرهای چوبی و نی هستند که زیر آن‌ها تخته‌کوبی و روی آن با گل و کاه‌گل پوشانده شده است (شکل ۱۰).



شکل ۹. راست: جبهه شمالی عمارت اربابی در سال ۱۳۹۴ شمسی

چپ: جبهه جنوبی عمارت اربابی در سال ۱۳۹۴ شمسی

پایین‌بودن سطح آب‌های زیرزمینی از کرسی‌چینی آجری استفاده و بنا را بر روی سکویی به ارتفاع ۱ متر قرار دادند. پایه‌های خشتی و آجری عمارت بر روی سکو یا کرسی قرار گرفت و هندسه و ابعاد پایه‌ها نیز براساس نوع پوشش‌ها بین ۵۰ تا ۷۰ سانتی‌متر تعیین گردید. طاق‌نماها و بازشوها ابعادی بین ۹۰ تا ۱۱۰ سانتی‌متر دارند و هریک از اتاق‌ها با توجه به تعداد و نحوه قرارگیری بازشوها در آن به سهدری و پنج‌دری نامیده شده‌اند.

۳-۹-۱- شیوه ساخت عمارت اربابی

محمدحسین خان خلج و فرزندان او این عمارت را در دو طبقه با نظام وزنی^{۲۲} ساخته‌اند و با دو حیاط شمالی و جنوبی در دو طرف از بخش‌های دیگر جدا کرده‌اند. آن‌ها این بنا را در جهت شرقی به غربی و با ابعاد ۱۸/۸۰×۲۳/۲۵ متر و ارتفاع ۶/۳۶ متر شکل داده‌اند و هریک از حیاط‌ها را با درهای جداگانه به بیرون مرتبط کرده‌اند. حیاط شمالی به ابعاد ۵۶۰ مترمربع را با دو در به بخش رعیت‌نشین و معبر بیرون ارتباط دادند و حیاط جنوبی به ابعاد ۷۲۳ مترمربع را با دو در دیگر به باغ اربابی و معبر بیرون وصل کردند. عمارت‌نشینان نیز می‌توانستند از طریق دو راهروی جانبی در طبقه همکف عمارت از حیاط شمالی به حیاط جنوبی بروند (شکل ۹).

۳-۹-۱- طبقه همکف

طبقه همکف از یک سرسرا، دو راهرو، هشت اتاق و دو سکو تشکیل شده است. سرسرا، دو طبقه همکف و اول را به یکدیگر وصل می‌کند. در دو طرف سرسرا دو راهرو وجود دارد که دارای

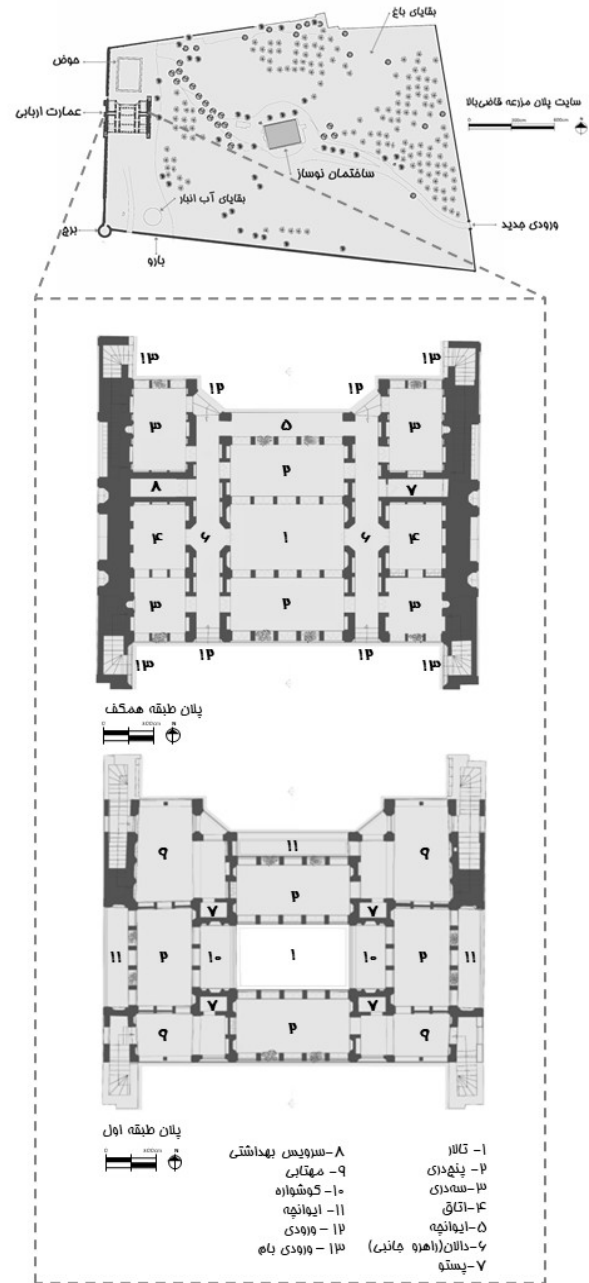


۳-۹-۳- مصالح و ساختار

شناسایی مصالح در اقلیم گرم و خشک تابع مختصات اقلیمی و محیطی است و با توجه به میزان در دسترس بودن آن انتخاب می‌شود. معماران محلی با توجه به وفور خاک مناسب و آفتاب سوزان از خشت و غوره‌گل به‌عنوان مصالح اصلی استفاده کردند. برای دسترسی به زمین دج^{۲۴} در عمق کمی خاک را برداشتند و در تولید خشت به کار بردند. آن‌ها پیش از قرارگیری پی بر روی زمین، شفته‌ریزی کردند و با توجه به

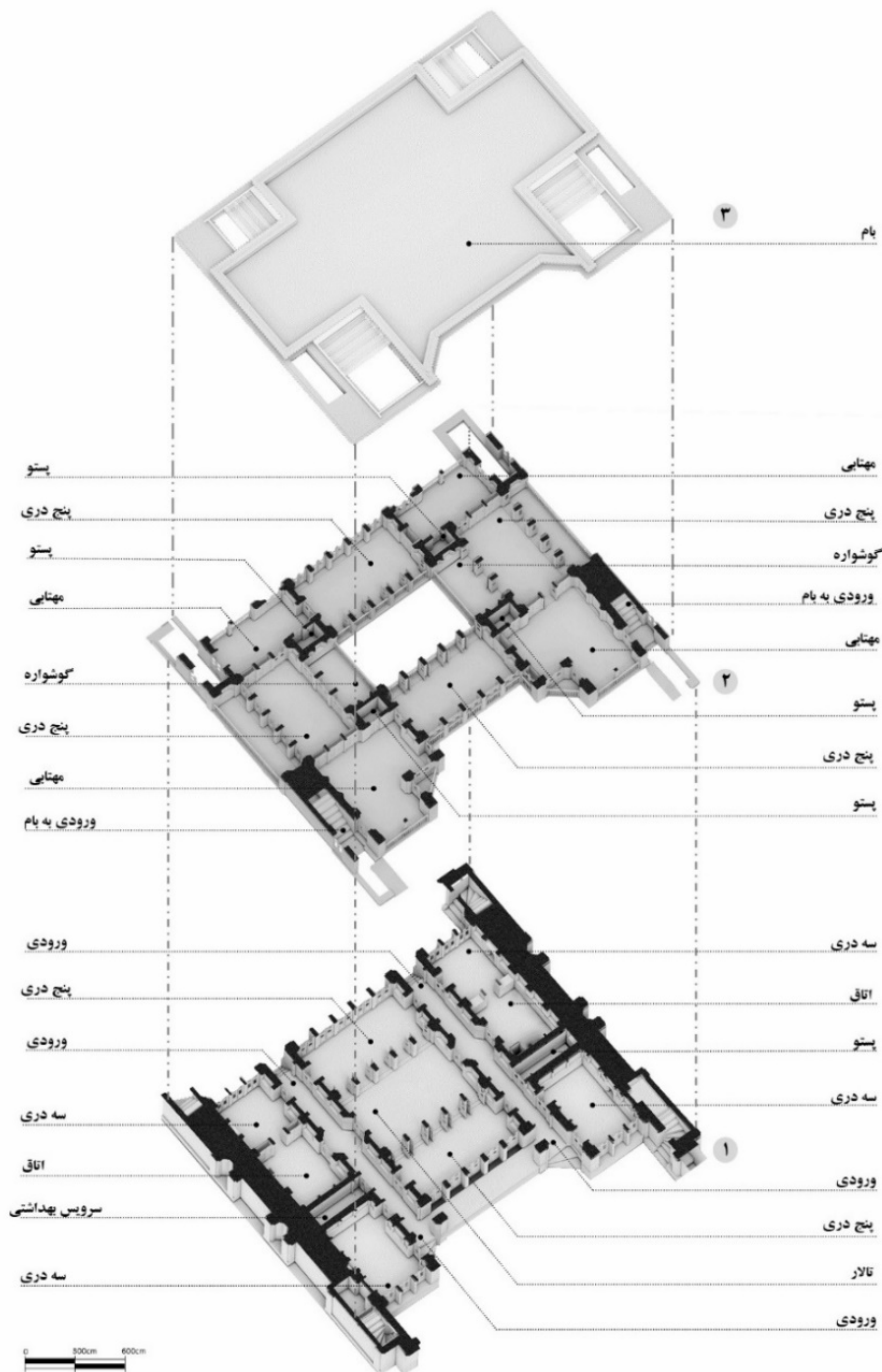
محمدحسین خان خلج در دسترسی به چشم‌اندازهای وسیع و استفاده از نسیم بهاری و پاییزی را مورد توجه قرار دادند. به این ترتیب ساخت پایه‌ها، طاق‌نماها و بازشوهای فراوان در جداره‌های داخلی و خارجی در اولویت قرار گرفت و حتی در جبهه‌های مختلف از ایوان‌ها، پیشگاه‌ها و مهتابی‌ها استفاده گردید. آن‌ها تصمیم گرفتند در این طبقه به جز راهروها که دارای پوشش آجری و خشتی با خیز کم قمی پوش هستند، در مابقی اتاق‌ها از تیرهای چوبی در پوشش سقف استفاده کنند. به‌طور احتمال دلیل اصلی، دسترسی به منابع چوبی مناسب بوده است. اربابان و متمولان، درختان گردو، چنار، تبریزی، توت، کبوده و صنوبر را در باغستان‌ها پرورش می‌دادند و از چوب آن در ساخت عمارت استفاده می‌کردند و گاه، انبار کرده یا به فروش می‌رساندند (Nazari Dashli Burun et al., 2005). نجاران محلی نیز از این ظرفیت بهره برده و از چوب گردو، توت و صنوبر روئیده‌شده در باغ‌های ارباب در ساخت تیر و بازشوها استفاده کرده‌اند.

طبقه همکف با چهار مسیر پله جداگانه در چهار گوشه عمارت به ایوان‌های طبقه اول می‌رسد. پایه‌ها در این طبقه کوچک‌تر و وسعت فضاها بیشتر می‌شود. پوشش فضاها در طبقه اول از نوع تخت به همراه تیرهای چوبی و قفس است. استفاده از منظر و نسیم خنک، مقصود اصلی معمار در طراحی این طبقه بوده است. به این دلیل چهار مهتابی، سه ایوان و ۲۶ طاق‌نما در جداره خارجی جبهه‌های شمالی و جنوبی این طبقه ساخته می‌شود. در بهار خواب‌ها، سقف وجود ندارد و اغلب برای خواب و شب‌نشینی ارباب، خانواده و مهمانان متمول و صاحب‌منصب ایشان در نظر گرفته شده است (شکل ۱۱ و ۱۲). محمد حسین خان خلج فرمانده فوج قاجاری در آن منطقه بود و اغلب، مهمانان ویژه‌ای از اقصی نقاط ایران به این عمارت می‌آمدند (Afshar, 2003). ناصرالدین شاه قاجار نیز در سفر به عتبات یک شب را در این عمارت گذرانده بود و از معماری آن به نیکی یاد کرده است (Naser al-Din Shah Qajar, 1994).

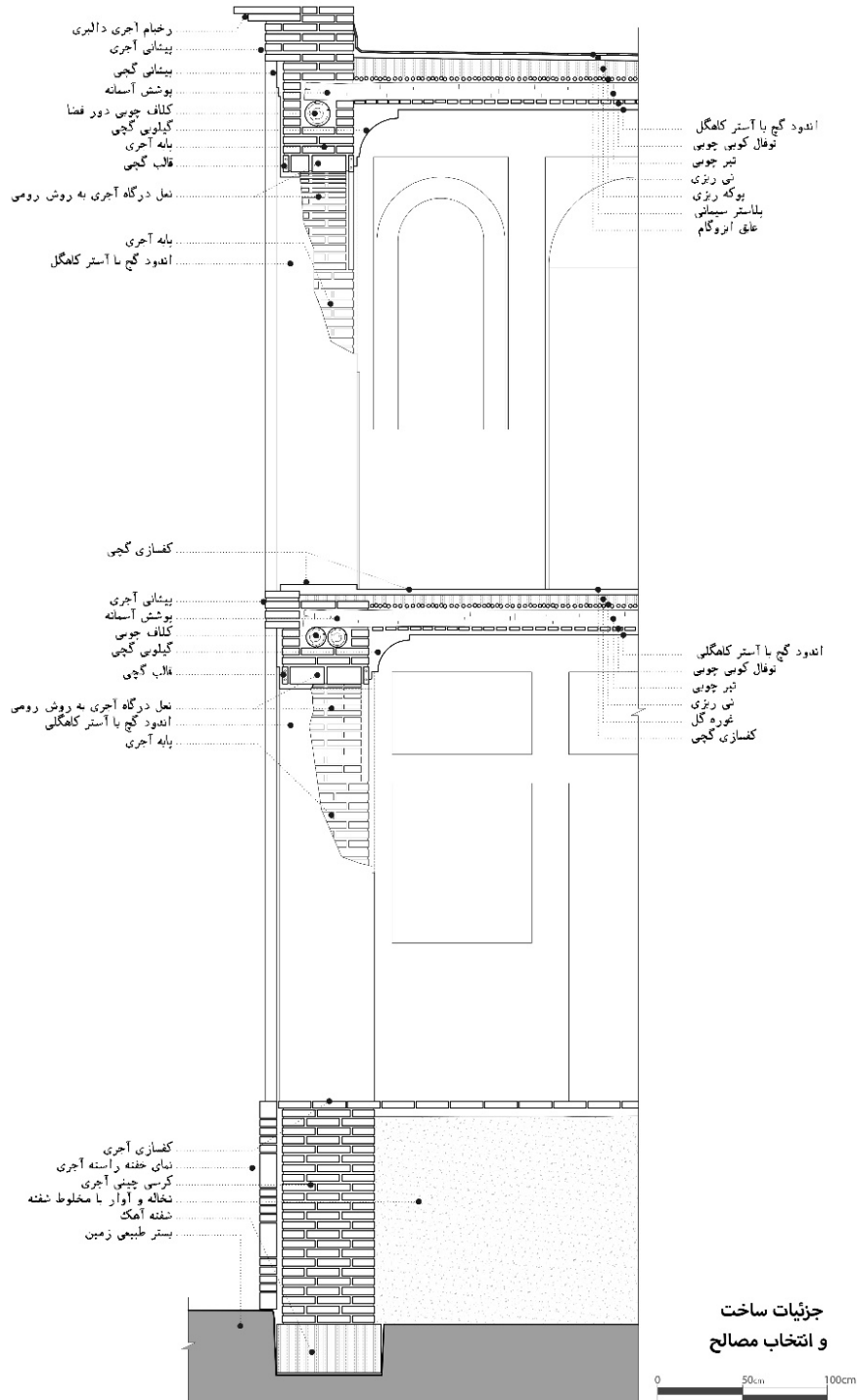


شکل ۱۰. نقشه کاربری فضاها در طبقه همکف و اول عمارت اربابی (Authors, 2022)

معماران در ساخت پایه‌ها و بدنه‌های عمارت علاوه بر سبک‌کردن سازه به تأمین نور و تهویه نیز توجه کردند و نظر



شکل ۱۱. نمایش ساختار در طبقه همکف و اول عمارت اربابی (Authors, 2022)

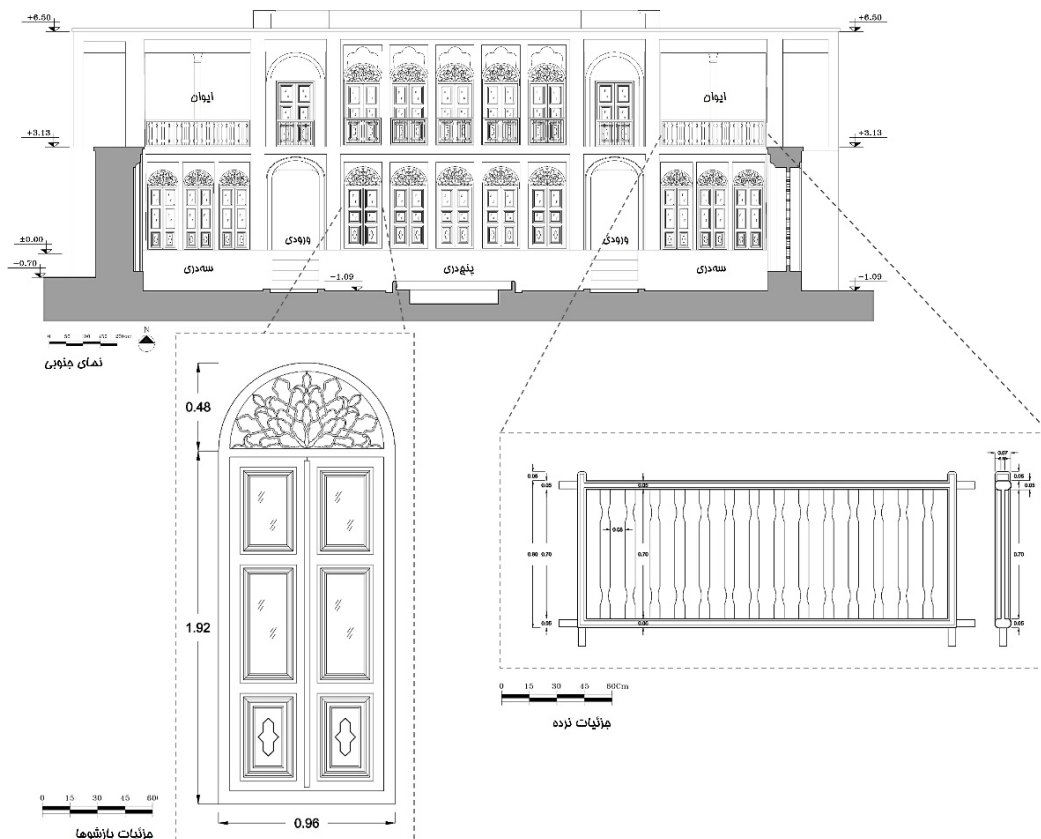


شکل ۱۲. جزئیات ساخت و انتخاب مصالح در طبقات عمارت اربابی محمدحسین خان خلیج (Authors, 2022)

۳-۱۰- تزئینات

محمدحسین خان خلج و فرزندان او به دلیل موقعیت اجتماعی ویژه در دیوان قاجاری هم‌آره پذیرای مهمانان خاص و ممتاز بودند. این عمارت محل اطراق شاه و صاحب‌منصبان در بلوک‌گردشی^{۲۵} نیز بوده است؛ بنابراین می‌بایست دارای فضای آراسته باشد و پذیرایی مناسبی از مهمانان به عمل آید. استفاده از استادکاران نازک‌کار ایرانی برای خلق تزئینات درخور می‌توانست یک راه‌حل مناسب باشد. این موضوع در سبک معماری و شیوه استفاده از فضاها نیز محرز است. عمارت اربابی خلج بیش از اینکه دیوار داشته باشد، دارای بازشوهای فراوان است؛ بنابراین طبیعی است اولویت با استادکار نجار برای ساخت بازشوها و درها باشد. او توانست به میزان تجمل و تزئین در عمارت بیفزاید. نجار عمارت از ظرفیت آفتاب کویر استفاده کرد

و با قواره‌بری^{۲۶} بازشوهای چوبی و نصب شیشه‌های رنگی بر آن به آرایش اتاق‌های سهدری، پنج‌دری و سرسرا با نورهای آبی، سبز، زرد و قرمز پرداخت. او از چوب در ساخت نرده ایوان‌ها و پیشگاه‌ها نیز استفاده کرده است. علاوه بر آن، استادان مقرنس‌ساز و گچ‌بر نیز در پیشانی عمارت در ورودی اصلی (شمالی) از مقرنس استفاده کردند. مقرنس‌ها چسبیده به مهتابی هستند و انعکاس آن‌ها در آب حوض، عظمت عمارت اربابی را در روز و در شب‌های مهتابی کویر دوچندان می‌کرده است. بدنه اتاق‌ها ساده به نظر می‌رسند و تزئین در آن‌ها به چند موتیف گچ‌بری ساده محدود می‌شود، اما محمدحسین خان خلج نمای خارجی عمارت به‌ویژه در جبهه شرقی و غربی را با آجر نماسازی کرده است. آجرها در رُخ‌بام و مهتابی نیز حضور دارند و با الگوهایی برگرفته از معماری ایران مانند خفته‌راسته، هره و دندانه‌موشی در کنار یکدیگر قرار گرفته‌اند (شکل ۱۳).



شکل ۱۳. بهره‌گیری از تزئینات مختلف در نمای جنوبی عمارت اربابی (Authors, 2022)

۱۱-۳- بحث

در بخش یافته‌ها به ویژگی‌های کالبدی اشاره شد که در شکل‌گیری و ساخت عمارت اربابی مزرعه قاضی‌بالا مؤثر بوده‌اند. بخش بحث در پی پاسخ به سؤال دوم مقاله است و به معیارهایی که منجر به انتخاب و شکل‌گیری این ویژگی‌ها شده‌اند، می‌پردازد. شکل ۲ در بخش یافته‌ها به شجره‌نامه، هرم اربابی و مالکان مزرعه قاضی‌بالا از دوره قاجار تاکنون اشاره می‌کند و نشان می‌دهد که مالکان مزرعه قاضی‌بالا و عمارت محمدحسین خان خلیج در رأس امور مزرعه قرار داشتند و دربارهٔ مواردی چون تعداد و نوع عناصر کالبدی در مزرعه و موقعیت آن‌ها نسبت به یکدیگر، وسعت مزرعه و عمارت، مصالح مورد استفاده، انتخاب نوع ساختار به‌ویژه تعداد طبقات و هندسه و همچنین تزئیناتی که در نماهای خارجی و داخلی عمارت به کار می‌رفت اعمال نظر می‌کردند و در کنار طراح مزرعه و عمارت به تشریح معیارهای ساخت می‌پرداختند و کسانی را به‌عنوان ناظر برای پایش ساخت و نگهداری انتخاب می‌کردند (محسنی، ۱۳۹۳). آن‌ها مزرعه قاضی‌بالا را برابر آنچه در عکس هوایی ۱۳۴۷ شمسی در شکل ۳ آورده شده است، شکل داده‌اند. مزرعه را به سه بخش کالبدی، کشتخوانی و عرفی تقسیم کردند؛ به‌نحوی که در هر بخش، اموراتی از زندگی، کار و تفریح قابل انجام بود. عمارت اربابی به‌عنوان نقطهٔ کانونی زندگی در مزرعه در بخش کالبدی شکل گرفت و ساخت آن تابع معیارهای مختلفی بود. بررسی هندسهٔ عمارت در اشکال ۱۰ و ۱۱ نشان می‌دهد آن‌ها برای تأمین آسایش عمارت‌نشینان از ظرفیت اقلیمی در جبهه‌های مختلف استفاده کردند و به طراحی اتاق‌های زمستان‌نشین و تابستان‌نشین در جبهه‌های شمالی و جنوبی پرداختند. همچنین برای درک نسیم خنک در شب‌های بهاری و تابستانی کویر، چهار مهتابی در چهار جبهه ساختند. در هندسه با کمک راهروهای جانبی و سرسرا کلیهٔ اتاق‌های سه‌دری و پنج‌دری و حیاط‌های شمالی و جنوبی را با یکدیگر پیوند دادند و دسترسی از طبقات تا بام را با چهار مسیر پله مستقل برای اهالی عمارت تسهیل کردند؛ بنابراین «تأمین

آسایش» ساکنان در عمارت به‌عنوان یکی از معیارهای طراحی و ساخت مطرح بوده است. علاوه بر آن میزان وسعت مزرعه، وجود چشم‌اندازهای طبیعی مقابل عمارت اربابی و دسترسی به منابع آبی (اشکال ۳ و ۸) نشان از اولویت دسترسی به منظر در ساخت این بنا دارد. اربابان قاجاری عمارت، اهل تفریح و شکار بودند و به‌صورت موقت و فصلی در ایام برداشت محصول و آب‌وهوای مناسب به مزرعه می‌آمدند و در عمارت سکونت داشتند. این موضوع می‌بایست حتی در خانه‌های آن‌ها نیز نمود داشته باشد. به این منظور دسترسی به چشم‌اندازهای وسیع و استفاده از منظر بسیار مهم تلقی می‌شد و برای نیل به این هدف ساخت سه پیشگاه در سه جبههٔ عمارت، باغ اربابی با حوض، جوی آب و کشتخوان‌ها در دستور کار قرار گرفت. آن‌ها می‌توانستند با توجه به اقلیم و فصول مختلف یکی از پیشگاه‌ها را برای تفریح عصرگاهی انتخاب کنند یا در حیاط اربابی و در پیرامون حوض و باغ لحظاتی را با خانواده یا مهمانان بگذرانند و در برداشت محصول نظارت کنند و یا در کشتخوان‌ها با شکار پرندگان و حیوانات وحشی اوقات بگذرانند؛ بنابراین معیار «تسهیل شرایط تفریح» نیز به‌عنوان معیار دوم مطرح است. در بررسی دیگری توجه به جزئیات ترسیم‌شده در شکل ۱۲ که به نوع انتخاب مصالح و سازه در دو طبقهٔ عمارت می‌پردازد، نشان می‌دهد معماران عمارت با توجه به سنت ساخت در دورهٔ قاجار، سازه را وزنی انتخاب کردند و ساختار بنا را با قراردادن بازشوهای فراوان سبک کرده و بر روی کرسی یک متری قرار دادند. آن‌ها با انتخاب تکیه‌گاه مفصلی و غیرگیردار از پوشش تیر چوبی به‌عنوان عنصر کششی بر روی جرزهای فشاری استفاده کردند و هم‌زمان سعی نمودند با تأمین بخشی از مصالح مانند خاک محلی و چوب بومی از زمین و باغات اربابی در این زمینه خودکفا عمل کنند و بنا را با شرایط محیطی سازگار با مصالح بومی پیوند داده و از این جهت به استحکام عمارت و ارتباط بین اجزا کمک کنند؛ از این روی «توجه به استحکام بنا» می‌تواند به‌عنوان معیاری دیگر در ساخت عمارت مطرح باشد.

دوره محمدشاه قاجار بین سال‌های ۱۲۲۲ تا ۱۲۶۴ هـ ق مزرعه قاضی‌بالا را برای تولید محصولاتی چون گندم، جو، شیدر، انار، انگور، بادام و توت بنیان نهاد. او مزرعه را به سه بخش کشتخوان، ارباب‌نشین و رعیت‌نشین تقسیم کرد و یک عمارت اربابی دو طبقه با زیربنای ۴۳۷ مترمربع در بخش ارباب‌نشین ساخت. در آن زمان وسعت مزرعه قاضی‌بالا ده‌ها هکتار بود و بیش از ۲۶۶ نفر با هرم اجتماعی و وظایف مشخص در آن زندگی و کار می‌کردند. پس از او بازماندگانش حاج‌اسحاق‌خان، معتضدنظام و لطفعلی‌خان وفایی علاوه بر عمارت اربابی، عناصر دیگری چون آب‌انبار، مسجد، حمام، کشتخوان‌ها و خانه‌های رعیتی را به تدریج به مزرعه اضافه نمودند و منابع آبی لازم برای کشاورزی و مصارف عمومی را از سه رشته قنات دهکان، قنات قاضی و قنات فیروزآباد تأمین کردند. افراد شاخصی مانند ناصرالدین‌شاه و حسنعلی‌خان افشار نیز به دلیل شأن اربابی مزرعه از عمارت بازدید کرده و آن را ستودند. بررسی‌ها نشان می‌دهد نوع مالکیت مزرعه در شکل‌گیری عمارت اربابی و ویژگی‌های کالبدی آن مؤثر بوده و این عمارت علاوه بر توجه به اصول معماری ایرانی به معیارهای چهارگانه «تأمین آسایش، توجه به استحکام، تسهیل شرایط تفرج و تجمل‌گرایی» نیز پای‌بند بوده است. این معیارها براساس نیازهای مالکان مجموعه و مقتضیات اجتماعی و فرهنگی اربابان عمارت تعیین شده بود.

سپاسگزاری

وجود ندارد.

منابع مالی

وجود ندارد.

تعارض منافع

بین نویسندگان تعارضی در منافع وجود ندارد.

علاوه بر آن، عنصر «تجمل» نیز می‌توانست با توجه به حضور بزرگانی چون ناصرالدین‌شاه در این عمارت، محلی برای نشان دادن مکتب برای محمدحسین‌خان خلج باشد. استفاده از استادکاران معتبر در زمینه‌های نجاری، گچ‌بری، مقرنس‌سازی، قواره‌بری، آجرکاری و ساخت احجامی چون چهار مهتابی، سه ایوان و ۲۶ طاق‌نما در جداره خارجی جبهه‌های شمالی و جنوبی یک طبقه (شکل ۱۳) نمونه‌ای از علاقه آن‌ها برای نشان دادن صورت عمارت و لذت‌بردن از آن بوده است.

بنابراین بررسی و تحلیل متون تاریخی، تصاویر هوایی، اشکال و عکس‌های قدیمی که در بخش یافته‌ها ارائه شده است، نشان می‌دهد چهار معیار «آسایش، استحکام، تفرج و تجمل» چهار اصل در سنت ساخت عمارت اربابی محمدحسین‌خان بودند که سازندگان با توجه به نوع مالکیت بنا در طراحی و ساخت به آن توجه نمودند.

۴- نتیجه‌گیری

این مقاله دارای دو سؤال اصلی درباره ویژگی‌های کالبدی و تأثیر نوع مالکیت بر آن است. مزرعه و عمارت اربابی دارای نظام ساخت مشخص و ویژگی‌های کالبدی وابسته به آن بوده است. این ویژگی‌ها در نظام دسترسی، وسعت، استقرار عناصر کالبدی، شیوه ساخت، نوع مصالح، جنس تزئینات و ساختار کلی، قابل شناسایی است. مزارع مسکون در گذشته و به‌ویژه در دوره قاجار به دلایل متعدد از جمله تولید و فروش محصولات کشاورزی توسط بزرگ‌مالکان، متمولان و صاحبان قدرت ساخته می‌شد. مالکان اغلب برای حضور در مزرعه و پذیرایی از مهمانان ویژه در جریان بلوک‌گردشی به ساخت عمارت اربابی اهتمام داشتند و سعی می‌کردند دارای ابعاد و مساحت بزرگ، هندسه درخور و تزئینات مناسب باشد. محمدحسین‌خان به‌عنوان یکی از سران ایل خلج، فرمانده فوج اراک بود و در

References

- Abbasi Harofteh, M. (2015). *A description of the architectural preservation tradition in Iran*. Yazd University.
- Adduci, V. (2018). The Environmental Sustainability of the Manor Farm System. Amoruso, G. (Eds.) *Putting Tradition into Practice. Heritage, Place and Design*, (3), 1201-1208.
- Afshar, H. A. K. (2003). *Travelogue of Lorestan and Khuzestan* (H. Dalvand, Ed.). Institute for Humanities and Cultural Studies.
- Afshar, I. (1995). *Yazd monuments, The introduction of historic buildings and ancient monuments of Yazd city*. Association of Cultural Works and Honors.
- Afzal Al-Molk, G. H. (1976). Booklet Detailing and States of Dar-ol-Iman-e Qom. *Iran's Culture*, (22), 67-150.
- Afzal Al-Molk, G. H. (2017). *History and Geography of Qom*. Vahid Publications.
- Beheshti, S. M., & Raie, H. (2016). Historical Residential Farmsteads in Iran; from the Beginning to the Safavid Period. *Athar*, 37(74), 3-22.
- Biglari, M. (2021). Construction of Dulatabad Farmstead in Qom, from the beginning to the end. *Journal of Architecture in Hot and Dry Climateis*, 9(13), 59-77.
- Document Center of the General Office of Cultural Heritage, H. a. T. o. Q. P. (2019).
- Edward Pollack, J. (1982). *Pollack's travelogue of Iran and the Iranians* (K. Jahandari, Trans.). Kharazmi Publications.
- Etemad-ol-Saltaneh, M. H. K. (1990). *Meraa't al-Baladan* (A. M. Navai, M Ed.). Tehran University Press.
- Farmanfarma, A. H. M. (2004). *Kerman and Baluchestan Travelogue Letter* (I. Afshar, Ed.). Asatir Publications.
- Foran, J. (1999). *The Fragile Resistance of the History of Social Developments in Iran from Safavid to the Post- Revolutionary Years* (A. Tadayon, Ed.). Rasa Cultural Services Institute.
- Gaziha, F. (2002). *Naser al-Din Shah Travels to Qom*. The National Archives of Iran.
- Hamadānī, R. a.-D. F. (1977). *Rab'-e Rashidi Deed of Endowment* (M. a. A. Minavi, Iraj, Ed.). National Antiquities Protection Organization of Iran.
- Vafaei Family. (2019). Interview with Mohammad Vafaei and access to the archives of the Vafaei family.
- Kalantar-Zarabi, A. (1999). *History of Kashan* (I. Afshar, Ed.). Amirkabir Publications.
- Lambton, A. K. S. (1966). *Owner and farmer in Iran* (M. Amiri, Ed.). Book Translation and Publishing Company.
- Moflesi Qomi, H. E. M. H. (2012). *In remembrance of Qom and the people of Qom*. Qom Research Foundation.
- Mohammad Moradi, A., Salehi Kakhki, A., & Raie, H. (2017). An inception on the perception of the inhabiting farmsteads in Yazd. *Iran University of Science & Technology*, 4(4), 1-21.
- Monshi, M. H. (1977). *Rokn-ol-Doleh Travelogue (The report of Mohammad Hossein Mohandes to Moayyed al-Doleh)*. Based on the text edited by Mohammad Golban. Sahar Publications.
- Najm-ol-Molk, H. M. A. (2006). *Travelogue of Khuzestan* (M. Dabir Siaghi, Ed.). Association of Cultural Works and Honors.
- Naser al-Din Shah Qajar. (1975). *Naser al-Din Shah Qajar's Travelogue of the Holy Shrines* (I. Afshar, Ed.). Farhang-e Iran-Zamin publications.
- Naser al-Din Shah Qajar. (1994). *Shahriyar-e Jade-ha: Naser al-Din Shah Qajar's Travelogue of the Holy Shrines* (M. R. a. B. Abbasi, Parviz, Ed.). The National Archives of Iran.
- Nazari Dashli Burun, Z., Haji Ali Mohammadi, H., Rahoo, R., & Torabzadeh, A. (2005). *Anthropology of Abianeh village*. Cultural Heritage and Tourism Organization, Institute for Humanities Studies with cooperation of General Office of Cultural Affairs.

- Qazibala village Action Plan. (2008). *Islamic Revolution Housing Foundation of Qom Province*.
- Qomi, H. b. A. M. (2006). *History of Qom* (S. J. A.-D. Tehrani, Ed.). Zaer Publications.
- Raie, H. (2020). The System Forming the Architecture of the Historical Farmlands in the Central Plateau of Iran. *Journal of Architecture in Hot and Dry Climateis*, 8(11), 49-76.
- Raie, H. (2021). Hidden capabilities in historical farmstead of Niasar. *Journal of Iranian Architecture & Urbanism (JIAU)*, 12(1), 157-174.
- Raie, H. (2022). Typology of historic farmsteads in hot and dry climates Relying on its physical and functional characteristics. *Journal of Architecture in Hot and Dry Climate*, 9(14), 27-48.
- Raie, H., & Kamrani, A. (2021). Study of the Characteristics of Historical Farmsteads in Iran. *Iran University of Science & Technology*, 31(4), 1-8.
- Rasmussen, C. P. (2018). Manors and states: the distribution and structure of private manors in early modern Scandinavia and their relation to state policies. *Scandinavian Economic History Review*, 66(2), 201-218.
- Sheykh-al-Hokamayi, E.-a.-D. (2009). *Architectural Documents of Iran*. Matn Institute of authoring, translating and publishing artistic works.
- Stocker, D. (2015). Lincolnshire's middle trent valley: the building stock before enclosure. The case of manor farm house, thorpe-on-the-hill. *Vernacular Architecture*, 46(1), 40-65.
- Sunde, J. Ø., & Rogdaberg, G. (2017). The Norwegian bureaucratic aristocracy and their manor houses in the thirteenth and fourteenth centuries. *Danish Journal of Archaeology*, 6(2), 109-117.
- Taleb, M., & Anbari, M. (2008). *Village sociology*. Tehran University Press.
- Walker, J., & Alcock, N. (2017). The Carpentry of a Twelfth-Century Aisled Hall: Burmington Manor, Warwickshire. *Vernacular Architecture*, 48(1), 63-77.

پی‌نوشت

¹ (Beheshti & Raie, 2016; Mohammad Moradi et al., 2017; Raie, 2020)

² مزارع دارای ۴ نوع نظام مالکیت شخصی، شاهی، وقفی و دیوانی بودند (Edward Pollack, 1982; Foran, 1999).

³ . (Etemad-ol-Saltaneh, 1990; Farmanfarma, 2004)

⁴ . وسعت مزارع با توجه به توان اقتصادی مالکان به‌طور تقریبی بین ۲ تا ۳۵ هکتار انتخاب می‌شد (Raie, 2022).

⁵ . (Qomi, 2006; Kalantar-Zarabi, 1999)

⁶ . (Afshar, 1995)

7. (Afzal Al-Molk, 1976; 2017)

۸. در این باره نک :

(Farmanfarma, 2004; Etemad-ol-Saltaneh, 1990; Naser al-Din Shah Qajar, 1975; Monshi, 1977; Najm-ol-Molk, 2006; Lambton, 1966; Kalantar-Zarabi, 1999; Qomi, 2006; Hamadānī, 1977; Sheykh-al-Hokamayi, 2009; Afshar, 1995; Afzal Al-Molk, 1976, 2017; Moflesi Qomi, 2012)

9. Farmstead

۱۰. به مزارعی گفته می‌شود که دارای مستحدثات است و علاوه بر تولید محصولات کشاورزی، سکونت نیز در آن‌ها انجام می‌شود. «فارم‌استد» با توجه به موقعیت مکانی، شامل عناصری چون؛ محل نگهداری دام (خوک، گاو، گوساله، گوسفند و...)، انبار، خانه‌اربابی، محل زندگی کارگران و کارکنان، حیاط، اصطبل و... بوده و برخی از آن‌ها دارای معماری وزین‌تری نسبت به بقیه هستند. این مجموعه‌ها در گذشته محلی برای زندگی و همچنین کار و تولید بوده و از نظام اجتماعی، فرهنگی، اقتصادی و معماری ویژه‌ای پیروی می‌کنند. بسیاری از آن‌ها براساس نظام فئودالی اداره می‌شدند و دارای مالک شخصی بودند. این مالکان از حکومت مرکزی مستقل بوده و حتی در برخی موارد دارای نیروی نظامی مختص به خود نیز بودند. در قرون اخیر و با دگرگونی کشاورزی سنتی به مدرن، بسیاری از آن‌ها با تغییر کاربری به محلی برای برگزاری مراسم‌ها، رستوران، بازدید گردشگران، موزه، ورکشاپ دام‌ها، امور تجاری و... تبدیل شدند.

11. Manor

12. Manorial Court House

۱۳. در این باره نک :

(Stocker, 2015; Walker & Alcock, 2017; Sunde, & Rogdaberg, 2017; Walker, & Alcock, 2017; Adduci, 2018; Rasmussen, 2018)

۱۴. دانش بومی و فنونی که براساس تجربه زیستی و در طی قرون متمادی در بنیاد و حفاظت از بناها در یک اقلیم و سرزمین شکل گرفته است.

۱۵. مزارع مسکون به‌طور معمول در یک محدوده جغرافیایی و با توجه به پراکندگی منابع آبی، با فاصله اندکی در کنار یکدیگر شکل می‌گرفتند. به این نوع نظم در اقلیم گرم و خشک به‌ویژه کاشان، گله‌ای می‌گویند.

۱۶. در گونه‌شناسی مزارع مسکون تاریخی در ایران تاکنون دو گونه اصلی به نام‌های دسکره‌های کشتخوانی و مجموعه‌های کشتخوانی دیده شده است. در گونه قلعه کشتخوانی، دسکره یا قلعه به‌عنوان محور اصلی مزرعه مطرح است. زندگی و سکونت در قلعه جاری است و کشتخوان‌ها و زمین‌های زراعی در اطراف قلعه به وجود می‌آیند. مزرعه‌نشینان روزها را در کشتخوان‌ها به کار مشغول بودند و شب‌ها برای استراحت و خواب به قلعه می‌آمدند (Raic, 2021).

۱۷. آفرینش، خلق

۱۸. مسئول حفاظت و تقسیم آب

۱۹. مسئول حفاظت از مزارع و کشتخوان‌ها

۲۰. مسئول یک گروه کاری در یک کشتخوان

۲۱. محل ذخیره و تقسیم آب در کشتخوان و باغ

۲۲. به سازه‌های ماسونری بدون قاب فلزی و بتنی گفته می‌شود که ایستایی آن‌ها از طریق وزن سازه تأمین می‌شود.

۲۳. فضای بدون سقف در طبقه اول عمارت



۲۴. زمین سفت و سخت

۲۵. بازدید از مناطق در دوره قاجار

۲۶. ساخت کتیبه بازشوها با گره چوبی و استفاده از شیشه رنگی در آن