

## The Role of Urban Physical-Spatial Structure in Historical Texture of Bushehr Port on the Creation of Social Interactions of Its Residents

Asghar Molaei<sup>1</sup>, Mohammad Amir Kakizadeh<sup>2\*</sup>

1. Assistant Professor, Faculty of Architecture and Urbanism, Tabriz Islamic Art University, Tabriz, Iran

2. Master Student, Department of Urban Design, Faculty of Architecture and Urbanism, Tabriz Islamic Art University, Tabriz, Iran

### Article Info

#### Original Article

Received: 2021/05/10;

Accepted: 2021/10/01;

Published Online 2021/12/12

 [10.30699/athar.42.3.380](https://doi.org/10.30699/athar.42.3.380)

Use your device to scan  
and read the article online



#### Corresponding Author

**Mohammad Amir Kakizadeh**

Master Student, Department of Urban Design, Faculty of Architecture and Urbanism, Tabriz Islamic Art University, Tabriz, Iran

#### Email:

[ma.kakizadeh@tabriziau.ac.ir](mailto:ma.kakizadeh@tabriziau.ac.ir)

### ABSTRACT

As well the private life requires spaces with high privacy, also for social life requires suitable public space. Social interactions are an important part of human life and take place in public places and affect the quality of life of people in many ways. Due to the importance of social interactions and their impact on the quality of people's lives, it is necessary that researchers study this issue and its dimensions in the physical structure of today's cities. Bushehr is one of the cities that, despite the different cultures and the existence of people with different religions, has successfully created sustainable social interactions. In this historical texture, physical delicacy has made a favorable behavioral setting for the people in the past. The purpose of this study is to investigate the role of the physical spatial structure of Bushehr's historical texture on the social interactions of citizens to identify and analyze effective strategies in creating and strengthening social interactions and using them in today's urban planning and architecture. Now the question is, what is the relationship between the urban structure in Bushehr's historical texture and social interactions? Accordingly, the authors conducted this research using inductive and qualitative strategies. The research structure is organized in two parts: the theoretical part using library resources and the field section using historical images, valid internet sources, and direct observation of the historical texture of Bushehr. The results showed that the physical structure of Bushehr had been done in the classification of squares (small and big ones) and passages. With their characteristics, each of these has helped create the right conditions for establishing a desirable behavioral base and social interactions. The results showed that the physical structure of Bushehr's historical texture had been classified in squares, small roundabouts, and alleys, and each has helped to create the suitable conditions for making a favorable behavioral setting and social interactions through their characteristics.

**Keywords:** Social Interactions, Physical Spatial Structure, Historical Texture of Bushehr, Square and Piazza, Alley

Copyright © 2022. This open-access journal is published under the terms of the Creative Commons Attribution-NonCommercial 4.0 International License which permits Share (copy and redistribute the material in any medium or format) and Adapt (remix, transform, and build upon the material) under the Attribution-NonCommercial terms.

### How to Cite This Article:

Molaei, A., & Kakizadeh, M. A. (2021). The Role of Urban Physical-Spatial Structure in Historical Texture of Bushehr Port on the Creation of Social Interactions of Its Residents. *Athar*, 42(3), 380-404.

## مقاله پژوهشی

## نقش ساختار فضایی کالبدی شهری بافت تاریخی بندر بوشهر بر شکل‌گیری تعاملات اجتماعی ساکنان آن

اصغر مولایی<sup>۱</sup>، محمد امیر کاکیزاده<sup>۲\*</sup>

۱. استادیار، گروه معماری و شهرسازی، دانشکده معماری و شهرسازی، دانشگاه هنر اسلامی تبریز، تبریز، ایران  
۲. دانشجوی کارشناسی ارشد، گروه طراحی شهری، دانشکده معماری و شهرسازی، دانشگاه هنر اسلامی تبریز، تبریز، ایران

## خلاصه

## اطلاعات مقاله

همان‌گونه که برای زندگی خصوصی نیاز به عرصه‌هایی با حریمت بالا وجود دارد، برای ایجاد زندگی اجتماعی نیز، نیاز به عرصه‌های عمومی مناسبی است. تعاملات اجتماعی بخش مهمی از زندگی انسان است که در فضای عمومی اتفاق می‌افتد و کیفیت زندگی او را از بسیاری از جهات تحت تأثیر قرار می‌دهد. بنا بر اهمیت برقراری تعاملات اجتماعی و تأثیر آن در سطح کیفیت زندگی مردم، یکی از ضروریات محققان و پژوهشگران پرداختن به این موضوع و ابعاد آن در ساختار کالبدی شهرهای امروزی است. یکی از شهرهایی که با وجود فرهنگ‌های متفاوت و وجود افرادی با مذاهب مختلف، از نمونه‌های موفق در ایجاد تعاملات پایدار اجتماعی بوده، بافت تاریخی شهر بوشهر است. این بافت با به‌کارگیری ظرافت‌های کالبدی خود، قرارگاه‌های مطلوب رفتاری را برای مردمان گذشته ایجاد می‌کرده است. هدف از این پژوهش بررسی نقش ساختار فضایی کالبدی بافت تاریخی بوشهر بر تعاملات اجتماعی شهروندان به‌منظور بازشناسی و واکاوی راه‌کارهای مؤثر در ایجاد و تقویت تعاملات اجتماعی و به‌کارگیری آن‌ها در شهرسازی و معماری امروز است. حال این سؤال مطرح است که رابطه بین کالبد شهرسازی بافت تاریخی بوشهر با تعاملات اجتماعی چگونه است؟ در این راستا نویسندگان با به‌کارگیری راهبرد استقرایی و به‌صورت کیفی، این پژوهش را صورت دادند. ساختار تحقیق در دو بخش مبانی نظری با استفاده از منابع کتابخانه‌ای و بخش میدانی با استفاده از تصاویر قدیمی، منابع اینترنتی معتبر و همچنین مشاهده مستقیم از بافت تاریخی بوشهر، تنظیم شده است. نتایج تحقیق نشان می‌دهد ساختار کالبدی شهرسازی بوشهر در دسته‌بندی میدان، میدانچه و گذرها و معابر صورت گرفته است که هر کدام از این‌ها با ویژگی‌های خود به ایجاد شرایط مناسب برای ایجاد یک قرارگاه رفتاری و تعاملات اجتماعی مطلوب کمک نموده‌اند.

دریافت: ۱۴۰۰/۰۲/۲۰

پذیرش: ۱۴۰۰/۰۷/۰۹

انتشار آنلاین: ۱۴۰۰/۰۹/۲۱

## نویسنده مسئول:

محمد امیر کاکیزاده

دانشجوی کارشناسی ارشد، گروه طراحی شهری، دانشکده معماری و شهرسازی، دانشگاه هنر اسلامی تبریز، تبریز، ایران

## پست الکترونیک:

[ma.kakizadeh@tabriziau.ac.ir](mailto:ma.kakizadeh@tabriziau.ac.ir)**کلیدواژه‌ها:** تعاملات اجتماعی، ساختار فضایی کالبدی، بافت تاریخی بوشهر، میدان و میدانچه، گذرها و معابر

حق کپی رایت انتشار: این نشریه ی دارای دسترسی باز، تحت قوانین گواهینامه بین‌المللی Creative Commons Attribution 4.0 International License منتشر می‌شود که اجازه اشتراک (تکثیر و بازآرایی محتوا به هر شکل) و انطباق (بازترکیب، تغییر شکل و بازسازی بر اساس محتوا) را می‌دهد.

مولایی اصغر، کاکیزاده محمدامیر. (۱۴۰۰). نقش ساختار فضایی کالبدی شهری بافت تاریخی بندر بوشهر بر شکل‌گیری تعاملات اجتماعی ساکنان آن. فصلنامه علمی اثر، ۴۲(۳)، ۳۸۰-۴۰۴.

## مقدمه

همچنین وجود سطح تعاملات اجتماعی بالا با وجود قومیت‌هایی با فرهنگ‌ها و مذاهب مختلف، به‌عنوان نمونه‌ای موفق در ایجاد تعاملات اجتماعی از طریق کالبد شهری، برای مورد پژوهشی انتخاب شده است. بوشهر به‌دلیل موقعیت «استراتژیکی» که دارد مردمی با مذاهب و فرهنگ‌های مختلف را در خود جای داده است و علی‌رغم این تفاوت‌ها، سطح بالایی از تعاملات اجتماعی در بافت تاریخی آن صورت می‌گرفته است. با وجود این ویژگی، آن‌چنان مورد توجه قرار نگرفته و تحقیق و بررسی متمرکزی روی آن صورت نپذیرفته است؛ تنها در بخش کوتاهی از برخی از کتب به این ویژگی و نقش ساختار شهری در آن اشاره شده است؛ بنابراین توجه به این بافت تاریخی و انجام تحقیقات، تحلیل و بررسی در این زمینه‌ها، از ضرورت‌های نگارندگان و پژوهشگران است. در این تحقیق، نگارندگان در پی پاسخ به این سؤالات هستند که رابطه بین کالبد شهرسازی بافت تاریخی بوشهر با تعاملات اجتماعی چگونه است؟ و چه راه کارهای کالبدی‌ای در بافت تاریخی بوشهر به کار گرفته شده است که در ایجاد تعاملات اجتماعی مؤثر بوده است؟

### پیشینه تحقیق

عوامل اجتماعی، هم‌بستگی، نیازهای اجتماعی و سنت‌ها و آیین‌های فرهنگی و اجتماعی، نقش مهمی در سبک زندگی و ساختار شهرهای ایرانی دارند (Molaei & Ayashm, 2019). اهمیت اجتماع‌پذیری فضا به‌حدی است که بسیاری از نظریه‌پردازان بر تأثیر این کیفیت بر دل‌بستگی به مکان زندگی تأکید کرده‌اند. بر طبق این نظرات، دل‌بستگی به مکان، نه‌تنها توسط وجوه فیزیکی در یک مکان تقویت می‌شود، بلکه کیفیت تعاملات اجتماعی در مکان نیز بر دل‌بستگی به مکان مؤثر است (Tabrizi et al., 2015). در راستای افزایش تعاملات و نقش‌پذیری افراد در قرارگاه کالبدی، دانش‌گرمقدم و همکاران بیان می‌کنند که «برقراری سطح مناسبی از تعاملات جمعی در محیط‌های زندگی به‌عنوان یکی از مؤلفه‌های مؤثر از ویژگی‌های محیط انسان‌ساخت است. محیطی که در آن، مردم

انسان‌ها در «سراسیمگی شهرهای امروز» به‌دنبال عرصه‌هایی با هویت‌های ویژه هستند تا علاوه بر تأمین آسایش و تعامل با هم‌نوعان، در بستر پویایی اجتماعی به کمال متعالی خود نائل شوند. رشد فزاینده شهرنشینی و شکل‌گیری مقیاس جدیدی از رشد شهری در طی دهه‌های اخیر موجب شده است که شهر و شهرسازی معاصر با چالش‌های تازه‌ای چون افزایش نابهنجاری‌های اجتماعی، کم‌رنگ شدن هویت و حس تعلق اجتماعی و در مجموع کاهش کیفیت زندگی مواجه شود (Ahghar & Radfar, 2016). در زندگی انسان، علاوه بر نیازهای مادی و فیزیکی، طیف دیگری از نیازها وجود دارد که مربوط به حالات روحی و روانی او می‌گردد که پس از پاسخ‌گویی به نیازهای مادی، در اولویت پاسخ‌گویی قرار می‌گیرند. نیاز انسان به برقراری تعاملات اجتماعی و حضور در اجتماع، در این دسته از نیازها قرار می‌گیرد. از آنجا که انسان فطرتاً موجودی اجتماعی است، برقراری روابط اجتماعی با دیگران در بین نیازهای روانی او، از اساسی‌ترین نیازهای وی به شمار می‌رود؛ به‌گونه‌ای که تعاملات اجتماعی از عواملی است که کیفیت حیات انسان به نحوه پاسخ‌گویی به آن برمی‌گردد. جان لنگ ضرورت ارتباط اجتماعی را این‌گونه بیان می‌کند: «اگر مردم به تماس اجتماعی نیاز داشته باشند، در هر محیطی آن را فراهم می‌سازند» (Ghanbaran & Jafari, 2014; Lang, 2004).

به گفته جان لنگ «تعامل اجتماعی، نگرش افراد با پیشینه ذهنی و ویژگی‌های متفاوت را به یکدیگر نزدیک می‌کند» (Ghanbaran & Jafari, 2014). بدین ترتیب انسان برای پاسخ‌گویی به این نیاز و ارتقای سطح کیفی زندگی‌اش، همواره در تلاش برای برقراری روابط اجتماعی با دیگران است. بخش قابل توجهی از این ارتباطات در قالب بستر و فضایی که حیات انسان در آن جاری است، نمود پیدا می‌کند. یکی از مهم‌ترین این بسترهای فضایی، فضاهای باز شهری هستند که نقش اساسی در ایجاد ارتباطات جمعی و سرزندگی و پویایی شهری دارند. در این تحقیق، بوشهر به‌دلیل اهمیت بافت تاریخی آن، ساختار بافت تاریخی کم‌نظیر آن در معماری و شهرسازی و

ایجاد ارتباط دوطرفه بین ساختار کالبدی یک فضا و تعاملات اجتماعی جاری در آن و همچنین خلق فضایی با ساختار کالبدی مطلوب برای پاسخ‌گویی به نیاز انسانی، ضروری است؛ به‌گونه‌ای که می‌توان گفت توجه به نیاز انسان به تعامل با افراد و جامعه، مستلزم یک «قرارگاه کالبدی» تعریف‌شده با کیفیات انسانی است و این کیفیات تأثیر مستقیم بر میزان حضورپذیری و تداوم حضور افراد در فضا دارد. روح حاکم بر یک فضای زیستی، علاوه بر حیات جاری در آن متأثر از ساختار کالبدی آن نیز است و همین موضوع، نقش بسزایی در میزان کیفیت‌های جاری در فضا از جمله رفتارها و تعاملات اجتماعی و در نتیجه کمال و پایداری اجتماعی دارد.

با بررسی‌هایی که پیرامون پژوهش‌های سابق انجام شد، به نظر می‌رسد موضوع تعاملات اجتماعی در ساختار شهرهای تاریخی، موردی است که کمتر مورد توجه قرار گرفته است؛ بنابراین در این تحقیق، نگارندگان به بررسی تعاملات اجتماعی در بافت تاریخی متمرکز شده‌اند. در این مقاله مؤلفه‌های کالبدی مؤثر بر ایجاد تعاملات اجتماعی مدنظر است؛ بنابراین با توجه به بررسی پژوهش‌های پیشین و استخراج شاخصه‌های تحقیقات آن‌ها و همچنین جمع‌بندی آرای نظریه‌پردازان پیرامون کالبد محیطی و تعاملات اجتماعی متأثر از آن در جدول ۱، عوامل و شاخصه‌های مؤثر بر تعاملات اجتماعی، دسته‌بندی و جمع‌بندی شدند که در بخش‌های بعدی اساس کار تحقیق قرار گرفته است.

### روش تحقیق

این پژوهش با استفاده از راهبرد کیفی و استقرایی و همچنین به‌صورت توصیفی - تحلیلی انجام گرفته است و شامل دو بخش است:

الف) مطالعات کتابخانه‌ای با استفاده از گردآوری اطلاعات (دسترسی به کتب فارسی و لاتین و منابع اینترنتی، برقراری مکاتبه با نهادها و مؤسسات مطالعاتی در حوزه دسترسی به اسناد و تصاویر تاریخی بندر بوشهر) برای تدوین ساختار مناسب به‌منظور بخش مبانی نظری و شناخت و معرفی نمونه

برنامه‌ها و فعالیت‌های خود را انجام می‌دهند، برخوردار از روابط دوسویه است (افراد محیط را متأثر و محیط افراد را تحت تأثیر قرار می‌دهد). در این رابطه ادراک محیط بر چگونگی شکل‌گیری فعالیت‌ها در فضاها تأثیرگذار است» (Daneshgarmoghaddam et al., 2011).

موضوع تعاملات اجتماعی و تأثیر فضاسازی و ساختار شهری بر میزان آن، از موضوعاتی است که پژوهشگران در سال‌های اخیر، توجه ویژه‌ای به آن داشته‌اند و تحقیقات متعددی را در این زمینه‌ها صورت داده‌اند. بیشتر این تحقیقات بر روی ساختار امروزی شهرها، صورت گرفته و تحقیقات اندکی بر روی تأثیر بافت تاریخی شهرها انجام شده است. در مقاله‌ای تحت عنوان «فضاهای عمومی شهری، تحقق تعاملات اجتماعی در بافت‌های تاریخی (نمونه موردی: شهر قدیم لار)» بررسی تعاملات در ساختار تاریخی شهر، صورت گرفته است که چهار جزء «فعالیت گروه‌ها در فضا»، «همگانی‌بودن و جامعیت»، «دیدارگاهی بودن» و «مشارکتی‌بودن» را برای سنجش کیفیت روابط اجتماعی براساس روش تحلیل عاملی تأییدی شناسایی کردند (Mohammadi et al., 2013).

Molaei and Ayasham (۲۰۱۹) در مقاله‌ای تأثیر جایگاه عوامل اجتماعی در شکل‌گیری ساختار شهرهای ایرانی را مورد بررسی قرار داده‌اند و این عوامل را در سه دسته «باورها، اعتقادات و علایق»، «اشتراکات انسانی و نیازهای اجتماعی» و «منافع و حقوق جمعی» بررسی کرده‌اند. Hamzenejad and Ghelichy (۲۰۱۹) نیز در تحقیقی، شاخصه‌های مؤثر بر اجتماع‌پذیری محیط را حضورپذیری درختان، وجود نشانه و تابلوها، وجود خدمات جانبی، وجود آب در فضای کالبدی، محدودنبودن فضا و گستردگی دید و چگالی پایین فضا معرفی کرده و این مؤلفه‌ها را در پارک دانشگاه علم و صنعت ایران، مورد بررسی قرار دادند. در ارتباط با شاخصه‌های بررسی تعاملات اجتماعی در ساختار کالبدی شهرها، پاره‌ای از مهم‌ترین این نظریه‌ها و پژوهش‌ها در جدول ۱ گردآوری شده‌اند.

با جمع‌آوری عکس‌های تاریخی از این بخش‌ها و حضور در فضا برای تطبیق تغییرات، از روش مشاهده مستقیم با کارت مشاهده‌ای استفاده کردند. پس از جمع‌آوری اطلاعات از طریق کارت‌های مشاهده‌ای تحلیل‌هایی به‌صورت کیفی روی تصاویر صورت گرفت که نتایج آن دسته‌بندی حاصل در بخش نمونه مورد بررسی تحقیق است. در شکل ۱ ساختار تحقیق در بخش‌های مختلف، مشخص شده است.

ب) مطالعات میدانی با بهره‌گیری از مشاهده مستقیم به‌منظور گردآوری داده (مشاهده و مطالعات شهودی آثار و بقایای بافت و بناهای تاریخی، حضور محققان در فضاهای مورد مطالعه برای کنترل اطلاعات گردآوری‌شده و استفاده از کارت‌های مشاهده‌ای).

با توجه به این مسئله که بافت تاریخی بندر بوشهر در برخی نقاط دچار دگرگونی‌ها و تغییراتی شده است، نگارندگان

جدول ۱. آرای صاحب‌نظران پیرامون تعاملات اجتماعی و شاخصه‌های آن

پژوهشگر	موضوع	محل انتشار	عوامل و شاخصه‌های مؤثر
( Shafaat & Hosseinpour, 2019 )	عرصه‌های فضایی تبلور تعاملات اجتماعی در کالبد شهر ایرانی؛ قبل و بعد از اسلام	نشریه پژوهش‌نامه اجتماعی-اقتصادی	-
( Behzadfar & Tahmasebi, 2013 )	شناسایی و ارزیابی مؤلفه‌های تأثیرگذار بر تعاملات اجتماعی تحکیم و توسعه روابط شهروندی در خیابان‌های شهری؛ نمونه موردی مطالعه سنج	باغ نظر	- مؤلفه‌های کالبدی (کیفیت عملکردی و فعالیت پذیری، نفوذپذیری و دسترسی) - مؤلفه‌های فردی (جنسیت، مدت سکونت، سن، سطح درآمد) - مؤلفه‌های ادراکی (ایمنی، امنیت، خوانایی)
( Sajjadzadeh & Mohammadi, 2015 )	نقش کیفیت محیطی در ارتقای تعاملات اجتماعی خیابان‌های شهری (نمونه موردی: خیابان امام خمینی امل)	فصلنامه برنامه‌ریزی توسعه شهری و منطقه‌ای	دسترسی، ایمنی و امنیت، سرزندگی و پویایی، راحتی و آسایش، هویت و حس تعلق
( Ghanbaran & Jafari, 2014 )	بررسی عوامل مؤثر بر ارتقای تعاملات اجتماعی در میان ساکنان محله مسکونی (نمونه موردی: محله درکه تهران)	نشریه انجمن علمی معماری و شهرسازی	قلمرو، ازدحام، حس تعلق، امنیت اجتماعی-محیطی، حس مکان، اجتماع‌پذیری فضا، اعتماد اجتماعی، مشارکتی بودن فضا، مراسم مذهبی، طبقه اجتماعی و پایگاه اقتصادی، وجود انواع فضاهای عمومی، فاصله دسترسی، تنوع و همگانی بودن فضا
( Naeemi & Nezamabad et al., 2015 )	میزان‌سنجی سطح تعاملات اجتماعی در بافت‌های قدیمی باهمستان‌های شهری؛ نمونه موردی: محله درب نو گرگان	مدیریت شهری	اجتماع‌پذیری، فعالیت و کاربری، دسترسی و ارتباط، تصویر ذهنی و آسایش
جین جیکوبز، یان گل، آلن جاکوبس، کوپر مارس، دونالد اپیلارد	مهم‌ترین عوامل تأثیرگذار بر حضورپذیری بر تعاملات اجتماعی	Behzadfar & Tahmasebi, 2013	اختلاط کاربری، سرزندگی، زیبایی بصری و نگهداری و مراقبت از فضا، راحتی کالبدی، امکان نشستن و توقف کردن، دسترسی مناسب و امنیت، تناسب و خوانایی،
بن‌تلی و همکاران	محیط دارای کیفیت (جذب اقشار مختلف مردم) در کتاب محیط‌های پاسخ‌ده	Sajjadzadeh & Mohammadi, 2015	نفوذپذیری، گوناگونی، خوانایی، انعطاف‌پذیری، تناسب بصری، غنای حسی، رنگ تعلق
لنارد (۱۹۸۴)	عوامل مؤثر بر حضور و تعامل اجتماعی افراد	Ghanbaran & Jafari, 2014	کالبد و پیش‌بینی و خلق رویدادهای اجتماعی

منبع: نگارندگان



## مبانی نظری و ادبیات تحقیق

### تعاملات اجتماعی

فضای شهری در عین دارابودن ارزش‌های اجتماعی و فرهنگی جامعه، ظرف فعالیت‌های شهری و ضرورت‌های مرتبط با آن نیز محسوب می‌شود. «گهل» در کتاب خود این فعالیت‌ها را در سه طیف مورد بررسی قرار می‌دهد:

دسته اول «فعالیت‌های ضروری» و مهم که تحت هر شرایطی اتفاق می‌افتند و ارتباط خاصی با ویژگی‌های منحصربه‌فرد اجتماعی ندارند. فعالیت‌هایی مانند رفتن به محل کار یا مدرسه، انجام خرید، انتظار در ایستگاه اتوبوس و سایر فعالیت‌های عمومی و روزمره در این دسته جای می‌گیرند. این طیف از فعالیت‌ها درجات متفاوت از مشارکت اجتماعی را می‌طلبند.

دسته دوم «فعالیت‌های گزینشی و انتخابی» که در شرایط مناسب و وضعیت دلخواه افراد ضرورت پیدا می‌کنند. قدم‌زدن در هوای آزاد، توقف و مکث در مکان‌های تفریحی، نشستن و استراحت در مکان‌های جذاب و دیدنی جزء فعالیت‌های انتخابی و موردی به شمار می‌آیند.

دسته سوم «فعالیت‌های اجتماعی» هستند که بسته به ویژگی‌های فضای شهری، طیف گسترده‌ای از روابط متقابل را در بر می‌گیرد. این فعالیت‌ها به دلیل تأثیرپذیری از سایر فعالیت‌ها و فضای اجتماعی، فعالیت‌های نهایی نیز خوانده می‌شوند. شرایط خاص فضاها برای ایستادن، نشستن، خوردن، بازی کردن و... این فعالیت‌ها را تحت تأثیر خود قرار می‌دهند. در فضاها شهری که فاقد جنبه‌های لازم برای تقویت روابط اجتماعی هستند، تنها مقدار کمی از این فعالیت‌ها امکان بروز پیدا می‌کند که بسته به شرایط افراد نیز متفاوت خواهد بود. در مقابل در فضاهایی که از ابعاد غنی برخوردار هستند، سطح و قدر بالایی از فعالیت‌های اجتماعی شکل می‌گیرد (Gehl, 1987; Latifi & Sajjadzadeh, 2014).

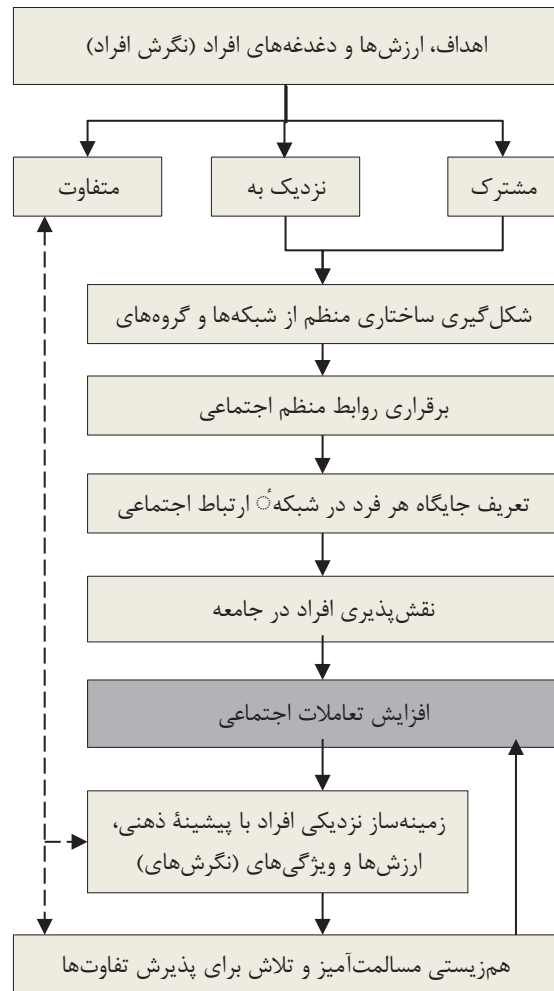
تعاملات اجتماعی که در دسته سوم فعالیت‌های گهل می‌گنجد تأثیر بسیار زیادی در سرزندگی و پویایی و

همچنین امنیت شهری دارند؛ بنابراین پرداختن به زمینه‌های کالبدی شهری که در ایجاد این فعالیت‌ها، نقش پویایی داشته باشند، از نیازها و ضرورت‌های جامعه امروز است؛ از این‌رو در این تحقیق ابتدا تعاریفی از تعاملات اجتماعی ارائه و سپس به ابعاد مختلف آن پرداخته شده است. «هرگاه عملی از شخصی سر بزند که با پاسخ از سوی فرد دیگر همراه شود، اصطلاحاً به این عمل متقابل دوسویه، تعامل یا کنش اجتماعی گفته می‌شود» (Dozdozani et al., 2015; Fielding Ogburn & Meyer Francis, 2001). «تعامل اجتماعی» به معنای ایجاد ارتباط بین دو نفر یا بیشتر است که منجر به واکنشی میان آن‌ها شود و این نوع واکنش برای هر دو طرف شناخته شده است (Behzadfar & Tahmasebi, 2013)؛ بنابراین روابط بدون معنا در این زمره قرار نمی‌گیرد. تعاریف دیگری نیز برای تعاملات اجتماعی وجود دارد؛ به‌عنوان نمونه تعامل اجتماعی و برقراری ارتباط می‌تواند یک موضوع فیزیکی، یک نگاه، یک مکالمه و ارتباط بین افراد باشد که خود مستلزم تعریف رویدادها و فعالیت‌های متناسب و در نتیجه نقش‌پذیری مردم در فضا و عضویت آن‌ها در گروه‌ها و شبکه‌های اجتماعی است (Daneshpour & Charkhchian, 2007)؛ بنابراین افراد با اهداف، ارزش‌ها و دغدغه‌های یکسان و مشترک (نزدیک به هم) سعی در برقراری رابطه با یکدیگر دارند و هرچه وجه اشتراک بین این اهداف، ارزش‌ها و دغدغه‌ها بیشتر باشد، روابط نیز در سطح قوی‌تر و ماندگارتری شکل می‌گیرند و دوام می‌یابند. در این صورت می‌توان گفت اهداف، ارزش‌ها و دغدغه‌های مشترک باعث شکل‌گیری ساختاری منظم از شبکه‌ها و گروه‌های انسانی در بین افراد می‌گردد و جایگاه هر فرد در این شبکه ارتباطات انسانی نقش‌پذیری او را در فضا تقویت نموده و در نتیجه این روند باعث افزایش تعاملات اجتماعی می‌شود. از طرفی فضای معماری به‌عنوان ظرف زندگی انسان تحت تأثیر همین ارزش‌ها، دغدغه‌ها و نیازها شکل می‌گیرد و متقابلاً زمینه‌ساز و بستر تحقق این روابط و

وی را فراهم ساخته و افراد را برای ارتباط با جامعه‌ای بزرگ‌تر از خانواده و شکل‌گیری روابط اجتماعی با سایرین آماده می‌کند؛ بنابراین انسان‌ها در پی روزمرگی‌ها و دغدغه‌های خود، به دنبال عرصه‌هایی با هویت‌های ویژه هستند تا علاوه بر تأمین آسایش روانی و تعامل با هم‌نوعان خویش بتوانند در بستری پر محتوا، با هویت و همراه با کیفیات انسانی- اجتماعی به کمال اجتماعی برسند. انسان با ایجاد فضاهایی در محیط زندگی، نیاز ذاتی خود به برقراری ارتباط و تعامل اجتماعی را برآورده می‌کند؛ بر همین اساس می‌توان گفت میزان تعاملات در فضا، بر شکل فضا و ویژگی‌های آن تأثیرگذار است.

از دیدگاه فرگاس «فضای معماری را می‌توان مؤلفه‌ای مهم در تعامل انسان با دیگران دانست. انسان به‌عنوان نظامی سازمان‌دهی شده، پویا و مستعد یادگیری، قادر به اصلاح رفتار در مقابل تغییرات فضای معماری است» (Forgas, 1999; Salehiniya & Memarian, 2012). بنا به رویکرد مؤسسه PPS، فضاهای اجتماع‌پذیر مکان‌هایی هستند که امکان تماس چهره به چهره بهره‌برداران، ملاقات دوستان و آشنایان و حضور فعالیت‌های گروهی را فراهم می‌آورند (Mohammadi et al., 2013; Rafieian et al., 2012). روابط اجتماعی می‌تواند در فضا شکل بگیرد (جایی که ویژگی‌های سایت بر فرم مجتمع زیستی اثر می‌گذارد) و همچنین توسط شکل فضا مورد تهدید قرار می‌گیرد (جایی که محیط فیزیکی انجام عملکردها را سهولت می‌بخشد و یا مانع آن می‌شود) یا فضا، واسطه انجام برقراری روابط اجتماعی می‌گردد (جایی که فاصله، موجب تسهیل روابط اجتماعی و یا مانع برقراری آن می‌شود). بر همین اساس، با شکل‌گیری محیط مصنوع، طراحان شهری بر الگوهای عملکردی و زندگی اجتماعی اثر می‌گذارند (Carmona et al., 2010; Keshavarzafzal et al., 2017). تأمین نیاز انسان به دوست‌داشتن و در جمع حضور داشتن، مستلزم یک «قرارگاه کالبدی» است و فضاهای عمومی شهری بیشترین ظرفیت را در این رابطه دارند. جو آرام، وجود عوامل طبیعی، حریم فضا

تعاملات اجتماعی است؛ بنابراین می‌توان گفت کیفیت‌های کالبدی و معنایی یک فضا ارتباط تنگاتنگی با تعاملات اجتماعی و رفتارهای جاری در آن فضا دارد که این ارتباط، در شکل ۲ آورده شده است.

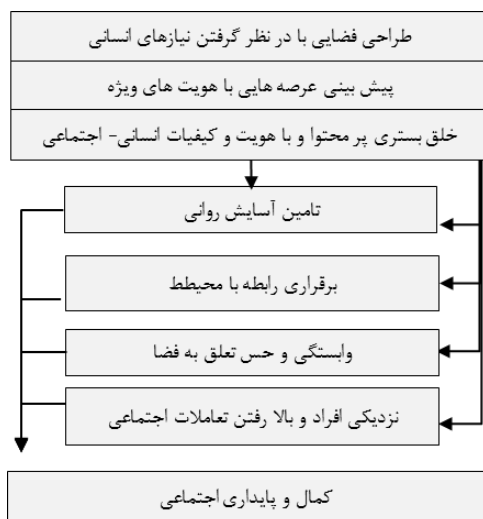


شکل ۲. نمودار ارتباط بین نگرش‌های مختلف افراد و تعاملات اجتماعی - منبع: نگارندگان

### قرارگاه‌های کالبدی و تعاملات اجتماعی

انسان‌ها در میان دغدغه‌ها و شلوغی زندگی‌های جامعه‌امروزی، به دنبال خلق فضاهایی با تأمین رشد اجتماعی خود و رسیدن به پایداری اجتماعی هستند. طراحی مطلوب و متناسب یک محیط، زمینه انطباق افراد با اجتماع پیرامون

(Behzadfar & Tahmasebi, 2013). قرارگاه‌های کالبدی که با شناخت و در نظر گرفتن نیازهای انسانی طراحی شده‌اند، موجب برقراری رابطه با محیط، دل‌بستگی، حس تعلق به فضا، نزدیک شدن افراد به هم و بالا رفتن تعاملات اجتماعی و در نهایت پایداری اجتماعی می‌گردد. شکل ۴ ارتباط بین کیفیت‌های کالبدی و محتوایی یک فضا با پایداری اجتماعی را نشان می‌دهد.

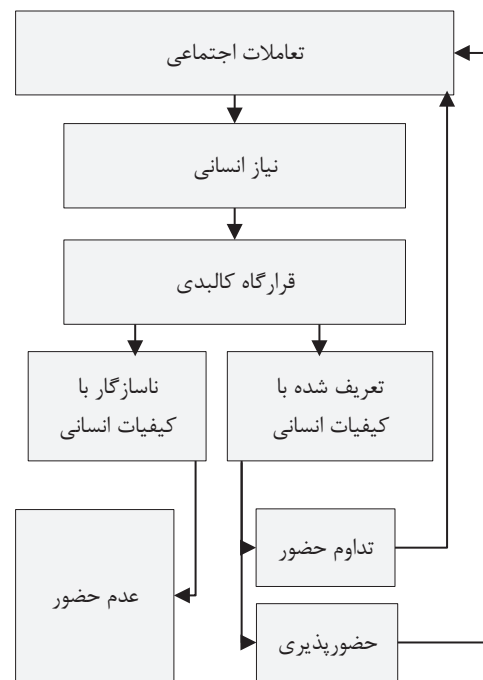


شکل ۴. نمودار ارتباط بین کیفیت‌های جاری در یک فضا با پایداری اجتماعی  
منبع: نگارندگان

### عوامل مؤثر در ایجاد قرارگاه کالبدی مطلوب

یک فضا با ویژگی‌ها و کیفیاتی که داراست، می‌تواند باعث جذب و حضورپذیری افراد در یک مکان و در نتیجه تعامل یا دفع افراد شود. محیط‌های جاذب انسان‌ها محیطی هستند که بتوانند پاسخی مناسب به نیازهای آن‌ها دهند که فضاهای عمومی، نمونه‌ای بارز از این‌گونه محیط‌ها به شمار می‌آیند. جین جیکوبز در کتاب «مرگ و حیات شهرهای بزرگ آمریکا» بر نقش فضاهای عمومی شهری در ایجاد تعاملات اجتماعی تأکید می‌کند (Behzadfar & Tahmasebi, 2013; Jacobs, 2007). فضاهای باز عمومی از اهمیت ویژه‌ای در «حیات جمعی شهروندان» برخوردارند که

و کنترل وسایل نقلیه از آنجا که تأمین‌کننده نیاز انسان به استراحت‌داشتن هستند، مؤثرند (Ghanbaran & Jafari, 1980; Whyte, 2014). ارتباط بین این «قرارگاه کالبدی» و «تعاملات اجتماعی» که در آن شکل می‌گیرد، در شکل ۳ آورده شده است.



شکل ۳. نمودار ارتباط بین تعاملات اجتماعی و قرارگاه کالبدی آن  
منبع: نگارندگان

«شناخت کافی از انسان و نحوه ارتباطش با سایرین و چگونگی آن، می‌تواند در شکل‌دهی محیط برای برقراری بیشتر تعامل و ارتباط، مؤثر باشد؛ بنابراین در این روند با بررسی انسان به‌عنوان یک موجود اجتماعی که دارای سطوح کمی و کیفی مختلفی از تعاملات اجتماعی است، شناخت «قرارگاه‌های رفتاری» و مناسبت‌های اجتماعی و فعالیت‌های دارای ظرفیت‌های بالقوه برای کنش‌های اجتماعی و روابط معنادار اهمیت پیدا می‌کند. افراد مختلف به سطوح مختلفی از تعامل اجتماعی تمایل دارند. تعریف سطح مطلوب تعامل، به‌طور ذهنی از گفته‌های مردم و به‌طور عینی از موضع‌گیری هنجاری نسبت به زندگی خوب به دست می‌آید»

یکدیگر، ایجاد ارتباط بصری، حرکت، امکان تغییر و تصرف در محیط، تجربه‌ی خاطره‌ی جمعی و در کل عواملی که نوعی رفاه و راحتی نسبی را برای افراد ایجاد می‌کنند، می‌تواند تأثیر بسزایی بر افزایش انگیزه‌ی برقراری رابطه‌ی افراد با یکدیگر، انطباق افراد با اجتماع پیرامون و نیز ارتقای تعاملات اجتماعی داشته باشد. علاوه بر این، از مهم‌ترین عواملی که در میزان حضورپذیری افراد در فضاهای باز شهری تأثیر دارد، آسایش فیزیکی آن است. مولسکی و لنگ عقیده دارند مکان فیزیکی، عناصر فیزیکی و مشخصه‌های لازم برای تداوم و پایایی آسایش افراد در محیط را فراهم می‌آورد (Hamzenejad & Ghelichy, 2019; Moleski & Lang, 1986)؛ بنابراین کنترل برخی از شرایط محیطی و ایجاد آسایش نسبی محیطی، در جذب افراد به فضاهای باز عمومی، بسیار تأثیرگذار است. از طرفی امنیت نیز از عوامل اساسی و تأثیرگذار در حضورپذیری افراد در یک فضا است. جین جیکوبز عقیده دارد «آنچه از یک شهر بیشتر در ذهن می‌ماند، فضاهای عمومی شهر به‌ویژه خیابان و پیاده‌روهای آن است که افزایش نشست و برخاست و امنیت پیاده‌رو، تأثیر وارونه‌ای بر جدایی و تبعیض نژادی دارد» (Behzadfar & Tahmasebi, 2013; Jacobs, 2007). در کل براساس مطالب و عوامل ذکر شده در این بخش می‌توان چهار عامل، آسایش محیطی، امنیت اجتماعی، رفاه و راحتی، تنوع و جذابیت فضایی و بصری را از مهم‌ترین موارد در ایجاد یک قرارگاه کالبدی مطلوب دانست. در ادامه پژوهش، ضمن معرفی بافت تاریخی شهر بوشهر به‌عنوان نمونه‌ی کالبدی مورد بررسی در این تحقیق، به بررسی چگونگی ارتباط دوطرفه‌ی تعاملات اجتماعی با قرارگاه کالبدی آن و همچنین چگونگی پاسخ‌دهی به نیازهای انسانی و تعامل اجتماعی در یک ساختار و قرارگاه کالبدی منسجم پرداخته شده است.

اغلب از بیشترین امکانات به‌صورت بالفعل و بالقوه برای حضور شهروندان برخوردار بوده و نیز محدودیت‌های زمانی، اندازه و کنترل ندارند (Pakzad, 2005). هالپرین «در بررسی سلسله‌مراتب فضای باز شهری ابتدا به خیابان، سپس میدان‌های کوچک در مقیاس محله و پارک‌های محلی و در نهایت فضای باز روی پشت‌بام اشاره می‌کند» (Halprin, 1972) در این راستا «اشپرای رگن می‌گوید، پیاده‌روی ایجادکننده‌ی بیشترین سطح تماس با یک مکان شهری است» (Kashanijou, 2010; Speiregen, 1960). ویژگی‌های بصری و حرکتی انسان در فضاهای معماری است که شکل‌دهنده‌ی فضای معماری و هم‌زمان سازنده و شکل‌دهنده به روابط اجتماعی است (Hamedani Golshan, 2015).

فضاهای باز عمومی امکان انگیزش و انتخاب آزاد میان رفتارها، حرکت‌ها و اکتشافات بعدی را برای تعداد معنی‌داری از مردم و شهروندان فراهم می‌آورد (Behzadfar & Tahmasebi, 2013; Lynch, 1972). این انگیزش و انتخاب آزاد، نوعی تنوع و جذابیت فضایی را ایجاد کرده که سبب افزایش حضورپذیری افراد می‌گردد. «محیط فیزیکی، فراهم‌کننده‌ی امکانات و سازمان‌دهی فضایی است که نظام‌ها و الگوهای ویژه‌ی فعالیت در فضا را قوام می‌بخشد و دیگر فعالیت‌ها را کم‌رنگ می‌نماید» (Daneshgarmoghaddam et al., 2011; Moleski & Lang, 1986). از این رو (Pakzad, 2005) تعیین و یکپارچگی فضا، ابعاد، تناسبات، انعطاف‌پذیری فرم، هندسه، مصالح، محصوریت، بدنه‌ها، پیوستگی کالبدی و فضایی را بر ادراک انسان مؤثر می‌داند (Ghanbaran & Jafari, 2014). همچنین «محیط انسان‌ساخت مولد و تضمین‌کننده‌ی احساسات، تجارب و ادراکات نمادین و زیبایی‌شناسانه است که به‌مثابه‌ی کیفیاتی در محیط، ادراکات کاربران را تحت تأثیر قرار می‌دهند» (Daneshgarmoghaddam et al., 2011; Moleski & Lang, 1986). «طراحی کالبدی» و خلق فضاهایی با تأمین فضاهای مکث و سکون به‌منظور توقف‌های کوتاه و بلندمدت، تأمین فرصت‌هایی برای فعالیت افراد و امکان ملاقات با

## بحث (تحلیل و بررسی نمونه موردی)

### معرفی نمونه

از بر هم کنش تاریخ و جغرافیا در بوشهر، گونه‌ای خاص از معماری در تبادل فرهنگی با کشورها و اقوامی که با بوشهر در طول تاریخ مرادده داشته‌اند شکل یافته است (Marbaghi, 2015). بوشهر دارای ویژگی‌ها و عناصر معماری منحصر به فردی است که در معماری تاریخی سایر شهرهای ایران، حتی با موقعیت مشابه کمتر به چشم می‌خورد (Kakizadeh et al., 2020). بافت تاریخی بوشهر به شکل مثلثی، در بخش شمالی شهر واقع گردیده است که از سمت شرق، شمال و غرب به دریا و از سمت جنوب به خشکی منتهی می‌گردد (شکل ۵). پیکره اصلی این بافت را چهار

محله به نام‌های بهبهانی، شنبدی، دهدشتی و کوتی تشکیل می‌دهد که افرادی از قومیت‌ها و فرهنگ‌های متنوعی را در خود جای داده‌اند (Jamali, 2000). «بافت تاریخی بندر بوشهر مربوط به زمان قاجار و بخش محدودی از ساختمان‌های آن مربوط به دوره زندگی هستند» (Kakizadeh et al., 2020). فرم و حجم معماری بوشهر صبغه‌ای فرهنگی دارد که برگرفته از نوع معیشت و زندگی در دو سده پیشین است. زندگی در بوشهر آن زمان نیازمند تعامل و تکثر بود و معماری هم باید این فرهنگ را بازتاب می‌داد. مشخصاً فرهنگ و بافت اجتماعی غالب جامعه است که معماری چهار محله بوشهر را به وجود آورده است (Marbaghi, 2015).



شکل ۵. عکس هوایی از بافت تاریخی بوشهر مربوط به سال ۱۳۸۴ (Rahvand Shahr Consulting Engineers Office, 2010)

### تحلیل و بررسی نمونه موردی

#### ساختار اجتماعی بافت تاریخی بندر بوشهر

شهر بوشهر در طول ادوار مختلف تاریخی به دلیل موقعیت خاص استراتژیک و جغرافیایی آن که متأثر از هم‌جواری با خلیج فارس است، همواره شاهد حضور افرادی از اقوام و ملل گوناگون با فرهنگ‌های متفاوت بوده است. از

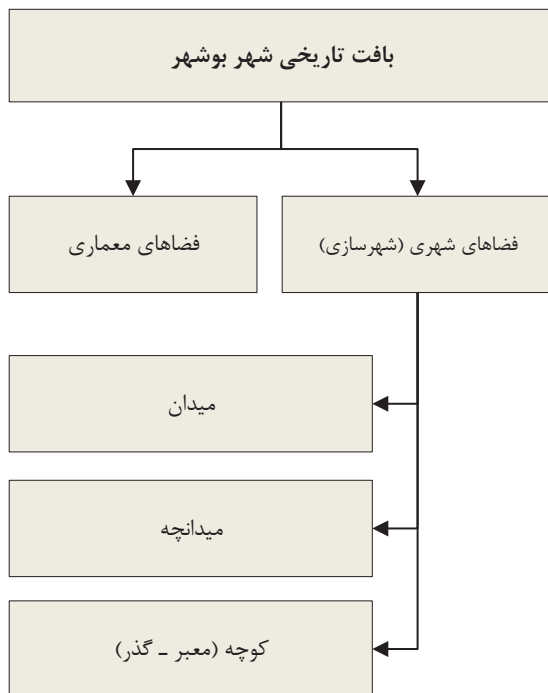
طرفی تجارت وابسته به دریا نیز مراودات ساکنان این شهر با کشورهای حوزه خلیج فارس را تقویت نموده و افزایش این تعاملات سبب شکل‌گیری ارتباطاتی بین‌المللی در این شهر تاریخی گردیده است. حضور افرادی مختلف با فرهنگ‌ها، آیین‌ها، ارزش‌ها، هنرها و ایدئولوژی‌های متفاوت که

این شهر داشته است. این موضوع ساختار اجتماعی و مدنی این شهر را به صورت یک هم‌زیستی مسالمت‌آمیز با تلاش و تأکید بر افزایش تعاملات اجتماعی به وجود آورده است.

### ساختار کالبدی بافت تاریخی بوشهر

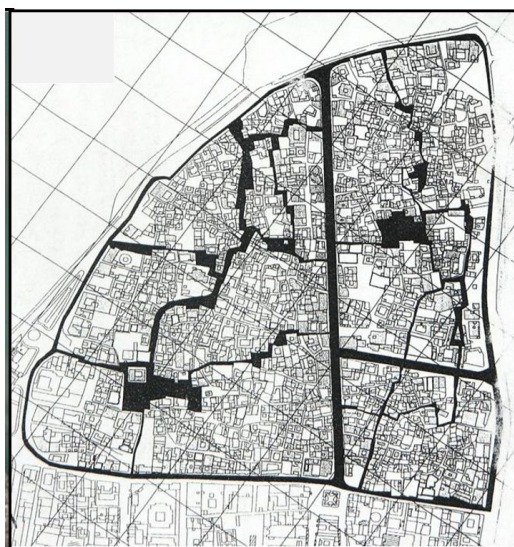
در شهرهای تاریخی، عوامل مختلفی بر شکل و سیمای شهر و نحوه‌الگوی توسعه آن، در یک کلام شهرسازی تأثیرگذار بوده است. این عوامل همگی دست به دست هم داده‌اند تا شهری انسانی را پدید آورند (Kakizadeh et al., 2020; Kakizadeh, 2014). در بوشهر مجموعه‌ای از عوامل بر شکل‌گیری بافت تاریخی آن تأثیر داشته‌اند که عبارت‌اند از عوامل محیطی و جغرافیایی، فرهنگی و اجتماعی، سیاسی و منطقه‌ای، اقتصادی و زیبایی‌شناختی (Kakizadeh et al., 2020). به‌طور کلی ساختار بافت تاریخی بوشهر از معابر، کوچه‌ها و گذرها، میدان‌ها و میدانچه‌ها تشکیل شده است (شکل ۶). «مهم‌ترین فضاهای باز شهری در بافت قدیم بوشهر معابر و فضاهای باز هستند که یا در تقاطع معابر قرار گرفته‌اند، یا به‌عنوان یک میدان در کنار عناصر عمومی شهری عمل می‌کنند. کلیت فضایی بافت قدیم بوشهر در ترکیبی از توده‌های ساختمانی و فضاهای باز بین ساختمان‌ها شکل می‌گیرد. این فضای باز بین ساختمان‌ها در ترکیب با این فضاهای باز، ترکیب متعادلی از توده و فضا را در این بافت ایجاد می‌کند» (Ranjbar et al., 2010). در بوشهر به‌علت محدودیت کشاورزی و باغداری، دوگانگی زندگی داخلی و خارجی به‌گونه‌ای توسعه یافته بود که مردها بیش از زن‌ها در حرکت بودند. همچنین با وجود کار لنج‌سازی و نیز برداشت خرما، پسرها بیش از دخترها در خارج از خانه به سر می‌بردند. شرایط مکانی-جغرافیایی در بوشهر، موجب شده است که بخش عمده‌تأمین معیشت در اختیار مردان قرار بگیرد و زنان بنا بر نقش‌های جنسیتی که جامعه به آنان محول کرده در محدوده کار خانگی قرار بگیرند. تأثیر این تفاوت‌های جنسیتی در کالبد مسکن، ایجاد قلمروهای جنسیتی، سلسله‌مراتب فضایی و حریم‌های مشخص بوده است (Varmaghani & Soltanzade, 2018). بافت تاریخی

به‌نوعی با هدفی مشخص (تقویت روابط تجاری و رونق تجارت دریایی) در این شهر گرد هم می‌آمده‌اند، ساختار اجتماعی و مدنی متفاوتی را نیز در این شهر رقم زده است. فرهنگ‌های مختلفی که به‌واسطه حضور افراد از اقوام و ملل گوناگون در یک ظرف زمانی و مکانی مشخص گرد هم آمده‌اند، یک «ساختار چندوجهی اجتماعی- فرهنگی» را شکل داده است که ضمن حفظ شخصیت فرهنگی هر قوم، به شکل ظریفی و به‌واسطه تعاملات شکل گرفته، قدرت بالای تطبیق‌پذیری فرهنگی را نیز به همراه داشته است (Kakizadeh, 2014). هدف مشترک و انتظارات واحد و هم‌سویی که در ارتباط با تجارت دریایی و اهمیت رونق بیش‌ازپیش آن، برای ساکنان این شهر تاریخی وجود دارد، یک شبکه منسجم از گروه‌های انسانی را می‌طلبد که به‌نوعی ساختار تجاری این شهر را نیز شکل می‌دهد. تجار، کارمندان گمرک و اداره بندر، ملوانان و دریانوردان، بازاریان، باربران و... همگی در تلاش برای یک هدف مشخص در گروه‌هایی منسجم و سازمان‌یافته به تعامل با یکدیگر می‌پردازند و این موضوع زمینه‌ساز شکل‌گیری سطح بالایی از روابط اجتماعی در بین ساکنان این شهر تاریخی است. همچنین متقابلاً این سطح بالا از روابط اجتماعی نیز زمینه‌ساز ارتقا و رونق اقتصادی برای مردم است؛ چراکه بسیاری از مقتضیات و ملزومات این رونق را مثل امانت‌داری، تعهد کاری، اعتبار حقوقی، سرمایه‌گذاری امن و... در چنین ساختار اجتماعی و مدنی که تعاملات و ارتباطات از الزامات آن است، در سطح بالاتر و قوی‌تری یافت می‌شود. در واقع این ضرورت و هدف مشترک (تجارت دریایی) ساکنان را بر آن داشته که با وجود تفاوت‌های فرهنگی، مذهبی و ارزشی خود، به‌جای تأکید بر وجود تفاوت‌ها، به‌دنبال اشتراکات و تقویت آن باشند. همین هدف مشترک و تلاش برای دستیابی و ارتقای آن، منجر به پذیرش راحت‌تر بسیاری از تفاوت‌ها و درک بالای مدنی و احترام متقابل به ارزش‌های متفاوت و در نتیجه نزدیکی و هم‌دلی افراد با قومیت‌ها، مذاهب و فرهنگ‌های گوناگون شده و نقش بسزایی در تقویت تعاملات اجتماعی ساکنان



شکل ۶. ساختار کالبدی بافت تاریخی شهر بوشهر و موقعیت آن در شهر

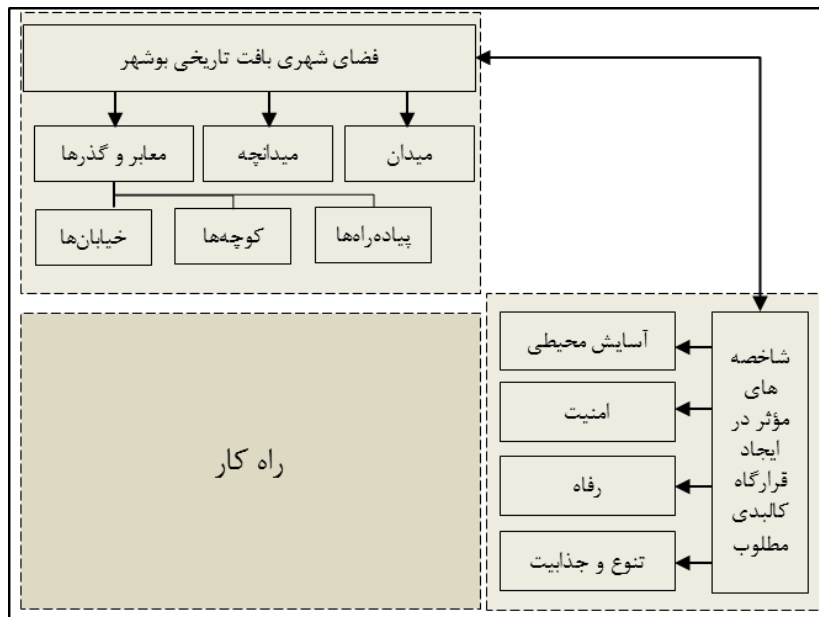
منبع: ( Technical Office of the Deputy of Preservation and Rehabilitation, 1976 )



شکل ۷. دسته‌بندی ساختار کالبدی بافت تاریخی شهر بوشهر  
منبع: نگارندگان

بوشهر، با دارا بودن یک ساختار نظم‌دهنده، منسجم و خوانا، با پیوندی که بین عناصر تشکیل‌دهنده‌اش ایجاد می‌نماید، امکان درکی ساده از محیط در تشخیص و به خاطر سپردن فضاها فراهم می‌آورد و همین موضوع بر میزان تعاملات اجتماعی ساکنان تأثیر می‌گذارد. بخش زیادی از تعاملات اجتماعی در ساختار شهری بوشهر، در محلات آن اتفاق می‌افتد. «محلات متشکل از خانه‌ها، معابر و گذرها و فضاهای باز و وسیع هستند که پس از خانه، مکانی است که فرد بیشترین برخورد و رفت و آمد را در سطح آن دارد و به‌عنوان یکی از عرصه‌های فضاهای شهری قابلیت تولید بستری برای شکل‌گیری تعاملات اجتماعی را داراست» (Ghanbaran & Jafari, 2014). به‌صورت کلی تعاملات اجتماعی در کالبد بافت تاریخی بوشهر را می‌توان در دو حوزه معماری و شهرسازی، جست‌وجو کرد (شکل ۷). با توجه به اهمیت محلات در بافت تاریخی بوشهر، در این تحقیق، نگارندگان بر ساختار شهری آن متمرکز شده‌اند و راه‌کارهای شهری را مورد بررسی قرار داده‌اند. در بخش‌های بعدی به ویژگی‌های ساختاری و کیفیت‌های جاری در هرکدام از این فضاها و بررسی تأثیرات آن‌ها بر میزان تعاملات اجتماعی پرداخته شده است.

در این بخش از تحقیق، با توجه به بررسی‌هایی که در بخش‌های مبانی نظری صورت گرفت و مطابق با جدول شاخصه‌های ایجاد تعاملات (جدول ۲) و همچنین در نظر گرفتن بخش‌های مختلف ساختار بافت تاریخی بندر بوشهر، مدل مفهومی برای بررسی در بخش میدانی تحقیق استخراج شد که مطابق با شکل ۸ است.



شکل ۸. نمودار مدل مفهومی تحقیق  
منبع: نگارندگان

## یافته‌ها (راه‌کارهای کالبدی بافت تاریخی بوشهر در پاسخ به تعاملات اجتماعی)

### میدان‌ها

بازترین (گشوده‌ترین) فضای شهری در ساختار فضایی بافت تاریخی بوشهر، میدان‌ها هستند که به‌نوعی مراکز اصلی هر محله را تعریف می‌کنند (شکل ۹). «هریک از محله‌های بوشهر دارای یک مرکز محله در کنار مسجد هستند. مرکز محله کوهی در کنار مسجد شیخ سعدون قرار دارد و مراکز محلات دیگر مانند بهبهانی، شنبیدی و دهدشتی در کنار مساجد با همان نام تشکیل شده‌اند. به‌طور کلی در هر مسجد در کنار بافت تاریخی بوشهر یک فضای باز دیده می‌شود که تحت تأثیر ترکیبی از آداب و رسوم اجتماعی و شرایط اقلیمی ایجاد شده است» (Alimohammadi & Safdari, 2016). عوامل مؤثر در ایجاد کیفیت کالبدی مطلوب و افزایش سطح تعاملات اجتماعی که پیش‌تر توضیح داده شدند، در این فضاها، به تفکیک مورد بررسی قرار گرفته‌اند.

**الف) آسایش:** به‌دلیل آب و هوای بسیار گرم و مرطوب بوشهر در اکثر ماه‌های سال، یکی از مسائلی که بر افزایش حضورپذیری افراد در فضاهای عمومی تأکید می‌کند، مسائل اقلیمی و فراهم‌آوردن شرایط آسایش حرارتی است. «با توجه به اهمیت فضاهای باز عمومی، ایجاد حداکثر شرایط آسایش اقلیمی برای افراد در فضا، به‌عنوان یکی از اصول اولیه طراحی منظور شده است» (Alimohammadi & Safdari, 2016). «در بافت سنتی بوشهر، فضاهای باز، به هم نزدیک و مترکم هستند. آن‌ها در ۲۰ تا ۶۰ متر فاصله از یکدیگر قرار می‌گیرند. میدان‌ها به‌گونه‌ای چیده شده‌اند که فاصله بین ضلع شرقی و غربی شهر افزایش یابد (و به همین ترتیب بار نسیم دریا را در مرکز کاهش می‌دهد) (Asghari & Vafaei, 2015)؛ بنابراین ساختار شهری به‌گونه‌ای تنظیم شده است که بیشترین میزان ممکن باد را به مرکز محله‌ها بکشانند. «فرم میدانی و میدانچه‌ها متأثر از تأثیرات زیاد باد و طراحی شهری است. این فضاها عمدتاً به‌صورت شکسته بوده و معابر زیادی به آن‌ها باز می‌شد. این فرم با اغتشاش باد در سطح عابر پیاده، زمینه تقسیم باد به معابر دیگر را نیز فراهم می‌آورد» (Ranjbar et al., 2010). حضور

جشن‌ها، اعیاد و... مهیا می‌ساخته است. هم‌جواری این میدان‌ها به مراکز اصلی محله مثل فضاهای فرهنگی- مذهبی شامل مساجد، حسینیه‌ها، مدرسه‌ها و... نیز سبب افزایش سطح حضورپذیری افراد و در نتیجه ارتقای سطح تعاملات اجتماعی می‌گردد. این میدان‌ها به‌گونه‌ای هستند که مسیرهای اصلی محلات به آن‌ها ختم می‌شدند؛ بنابراین با ماهیت جمع‌کنندگی و پخش‌کنندگی خود و همچنین نفوذپذیری بالا به فضاهایی برای مکث، توقف، سکون و تقسیم تبدیل می‌شدند که این موضوع نیز خود زمینه‌ساز حضور مستمر و فعال افراد و به‌دنبال آن برقراری روابط اجتماعی است. همچنین وجود لبه‌ها و سکوهایی که افراد را تشویق به نشستن و مکث و توقف در فضا می‌نماید، از دیگر عوامل کالبدی تأثیرگذار بر میزان حضورپذیری مستمر افراد در این فضاهاست.

**د) تنوع و جذابیت:** سنت مراسم عمومی مربوط به آیین‌های عاشورا در بستر بوشهر در جوامع ریشه دارد و اهمیت بسیاری از میدان‌ها در زمینه مناطق بوشهر به‌عنوان فضاهای عمومی شهر براساس همین سنت است (Alimohammadi & Safdari, 2016). میدان‌ها در بافت قدیم بوشهر به‌شدت کارکرد نمایشی دارند. درحقیقت می‌توان این میدان‌ها را تکیه‌هایی روباز برای اجرای نمایش‌های سنتی و به‌ویژه تعزیه نامید. در بیشتر میدان‌ها در محلات قدیم، تعزیه اجرا می‌شود. تعزیه در مرکز میدان انجام می‌شود و مردم تماشاگر در چند سطح مختلف این نمایش را می‌نگرند. عده‌ای از مردم روی زمین و دورتادور میدان می‌نشستند و عده‌ای هم پشت سر آن‌ها، ایستاده می‌نگرند. بعضی دیگر از پنجره‌ها و بازشوهای متعدد عمارت‌هایی که میدان را احاطه کرده‌اند و عده‌ای هم از فراز پشت‌بام‌ها این نمایش مقدس را می‌بینند. این میدان‌ها هرچند در طول سال کاربردهای فراوانی دارند، اما در میان مردم به میدان تعزیه مشهورند (Yarahmadi, 2005).

میدان‌ها امروزه به دلایل متعددی از جمله شهرسازی و خیابان‌کشی، کارکرد نمایش خود را از دست داده‌اند. هرچند تعدادی دیگر همچنان وجود دارند و همواره به‌عنوان میدان تعزیه مشهورند<sup>۳</sup> (Yarahmadi, 2005). ساختمان‌های اطراف

ساختمان‌های بلند در لبه فضا، بادهای غالب و جریان به‌سمت سطح زمین را مختل می‌کند، اما به‌دلیل نیاز به سایه و همچنین سبک معماری بوشهر، ساختمان‌ها معمولاً به‌صورت دو یا سه طبقه ساخته می‌شدند و نسبت به ساختمان‌های آن زمان ارتفاع زیادی محسوب می‌شد. این ساختمان‌ها سایه را بر مقداری از سطح میدان ایجاد می‌کردند. از طرفی مشکل مختل کردن باد توسط ارتفاع زیاد این بناها، با وجود کوچه‌های فراوانی که به این میادین باز می‌شدند و کوران هوا را ایجاد می‌کردند، حل می‌شد؛ بنابراین با کاهش دما توسط سایه ساختمان‌ها و همچنین کم‌کردن رطوبت هوا توسط کوران باد، شرایط حضورپذیری افراد و برقراری تعاملات اجتماعی حتی در شرایط آب و هوایی نامطلوب در فصول گرم سال نیز فراهم می‌شد.

**ب) امنیت:** میدان‌ها را فضاهای اطراف آن تشکیل می‌دادند؛ به‌گونه‌ای که دیواره‌های این فضاها، بدنه‌های اطراف میدان محسوب می‌شدند؛ بنابراین کیفیت این فضاها، بر میدان تأثیر بسزایی داشته است. ارتفاعات منظم با ساختار معماری هماهنگ، نحوه تفکیک فضای عمومی از خصوصی، نفوذپذیری و دسترسی آسان و تبدیل جداره‌های صلب به بدنه‌های فعال، از جمله کیفیت‌هایی هستند که در فضای میدان، ایجاد نوعی یکپارچگی و پیوستگی می‌کردند که افراد در آن احساس امن بودن می‌کنند. تعریف میدان‌ها به‌وسیله بدنه‌هایی با پنجره‌ها و فضاهای نیمه‌باز زیاد که امکان کنترل بصری فضا توسط ساکنان و در نتیجه افزایش امنیت در میدان‌ها را فراهم می‌سازد، زمینه را برای حضور فعال و مستمر اهالی به‌ویژه کودکان در این فضاها فراهم می‌نماید و امنیت فضا را تأمین می‌سازد. «میزان زیاد بازشوهای بنا رو به بیرون، برون‌گرایی معماری بوشهر را زیاد می‌کند و بازشدن دهانه‌ها به فضای عمومی، زمینه‌های مشترکی را در جنبه‌های مختلف فراهم می‌کند» (Alimohammadi & Safdari, 2016).

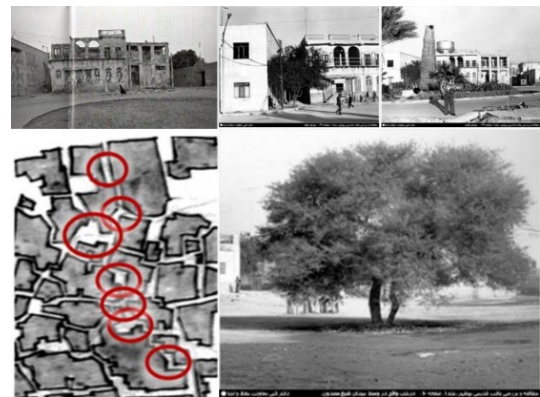
**ج) رفاه:** ساختار کالبدی میدان‌ها به‌گونه‌ای است که با دارا بودن تناسبات و گشودگی مناسب، بستر مطلوبی را برای اجتماعات مردمی و به‌دنبال آن فعالیت‌های اجتماعی و آیینی مثل گردهمایی‌های فرهنگی- مذهبی در هنگام سوگواری‌ها،

میدان‌ها مشترک‌اند؛ با این تفاوت که میدان‌ها فضایی شهری در مقیاس و حجم محله یا حتی فرامحله‌ای هستند، اما میدانچه‌ها به دلیل تناسب کوچک‌تری که دارند، فضاهای عمومی در مقیاسی کوچک‌تر از محله و در حد واحدهای همسایگی به شمار می‌آیند و معمولاً بین خانه‌های مسکونی یا مراکز درجه دو و سه فرهنگی - مذهبی محله، مثل مساجد کوچک‌تر، حسینیه‌ها و زینبیه‌ها، برخی مغازه‌ها و دکان‌ها، حمام‌ها و... شکل می‌گرفتند (شکل ۱۰).

**الف) آسایش:** ایجاد آسایش اقلیمی با استفاده از راهکارهای کالبدی همچون تناسبات و سایه‌اندازی و کشیدگی، ایجاد کوران باد در میدانچه‌ها صورت می‌پذیرد. «معاور، نقش هدایت جریان باد به درون بافت و فضاهای باز و نقش توزیع‌کننده جریان در معاور دور از دریا را دارند. شکل‌گیری بلوک‌های ساختمانی، به صورت بلوک‌های کوچک تک‌خانه‌ای یا چندخانه‌ای با معاور متقاطع در اطراف آن‌هاست تا بتواند حداکثر جریان در اطراف توده‌ها را ایجاد کند» (Ranjbar et al., 2010). میدانچه‌ها یا فضاهای خالی اطراف ساختمان‌ها، اجازه گردش هوا از طریق ساختمان‌های محصور و معاور منتهی به آن را می‌دهند (Karimi, 2012). شبکه درهم معاور و میدان‌ها، تراکم بالای تقاطع‌ها و کاهش تعداد بن‌بست‌ها را ایجاد می‌کند که منجر به وزش باد به صورت قوی‌تر می‌شود. بدین ترتیب که تقاطع‌های سهراهی، باد را به مراتب بیشتر و با سرعت بیشتری نسبت به تقاطع‌های چهارراه‌ها می‌رسانند (Asghari & Vafaei, 2015). از طرفی به دلیل ارتفاع زیاد ساختمان‌های اطراف آن، بخش بسیار زیادی از این فضای باز در سایه قرار می‌گیرد که سبب کاهش دما می‌گردد.

**ب) امنیت:** میدانچه‌ها که محل جمع و پخش معاور و گذرهای محله هستند، با نفوذپذیری لازم و کافی‌ای که دارند، ضمن اینکه به عنوان فضایی برای تقسیم، مکث و سکون مورد استفاده قرار می‌گیرند، به دلیل ساختار کالبدی‌شان فضاهای فعال جمعی نیز به حساب می‌آیند. بدنه‌های این فضا که مثل بدنه‌های میداین پر از پنجره و فضای نیمه‌باز مسلط به این

میدان به دلیل ارتفاع متناسب با دیگر فضاها، نوعی هماهنگی بصری ایجاد کرده که این هماهنگی با توجه به پرداخت نماها و سکانس‌بندی آن، به حد اعلائی خود می‌رسد و به عنوان عاملی که جذابیت بصری ایجاد کرده، در افزایش حضورپذیری افراد، مؤثر بوده است. وحدت بصری ایجادشده در طراحی نماها و جداره‌های بیرونی، تصاویر ذهنی یکپارچه و قوی‌ای را در ذهن افراد ایجاد کرده و سبب ایجاد حس تعلق در افراد و تعامل آن‌ها با محیط و متعاقباً با یکدیگر می‌شود. همچنین وجود المان‌ها یا نشانه‌های کالبدی شهری در این فضاها (مثلاً درخت موجود در میدان کوتی) که خودشان به نوعی یک آدرس در محله‌ها هستند، افراد را به سمت خودشان دعوت می‌کنند و فضاهایی جمعی مثل پاتوق‌ها و دورهمی‌های روزانه و شبانه را در فضای میدان‌ها رقم می‌زنند.

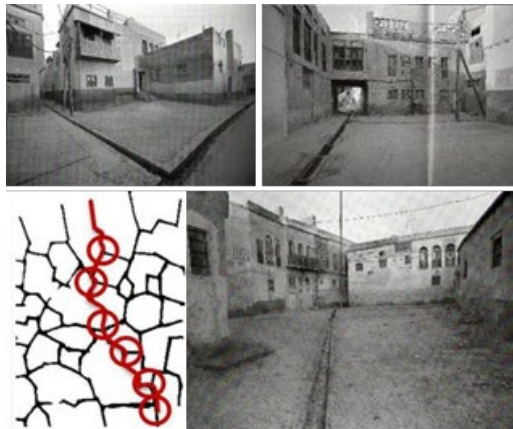


شکل ۹. میدان‌های بافت تاریخی بوشهر

منبع: (Asghari & Vafaei, 2015; Technical Office of the Deputy of Preservation and Rehabilitation, 1976)

### میدانچه‌ها

میدانچه‌ها دومین فضای باز شهری در ساختار کالبدی بافت تاریخی بوشهر هستند که به نوعی نقش واحدهای همسایگی را ایفا می‌کنند. این میدان‌های کوچک در مقیاسی کوچک‌تر از میدان‌های اصلی محلات هستند و در محل تقاطع چند گذر از محله تشکیل می‌شدند. میدانچه‌ها در بسیاری از ویژگی‌ها با



شکل ۱۰. میدانچه‌های بافت تاریخی بوشهر

منبع: ( Asghari & Vafaei, 2015; Rehabilitation, 1976; Technical Office of the Deputy of Preservation and Rehabilitation, 1976 )



شکل ۱۱. خیابان‌های بافت تاریخی بوشهر

منبع: ( Technical Office of the Deputy of Preservation and Rehabilitation, 1976 )

**الف) آسایش محیطی:** خیابان‌ها به دلیل عرض زیادتر نسبت به کوچه‌ها، از شدت جریان باد کمتری برخوردار می‌شدند، اما به دلیل پیش‌آمدگی ساختمان‌ها در طبقات بالاتر یا استفاده از فضاهای بیرون‌زده از بنا مانند شناسیرها، بخشی از پیاده‌روی این خیابان‌ها در سایه قرار گرفته و عابران از شدت تابش خورشید در امان بوده‌اند، اما به‌طور کل در خیابان‌ها نسبت به

فضاست، امکان کنترل بصری فضا و تأمین امنیت و در نتیجه تشویق افراد، به‌ویژه کودکان، به حضور فعال و مستمر را فراهم می‌کند.

**ج) رفاه:** این فضاها به دلیل کوچک‌تر بودنشان نسبت به میدان‌های اصلی و همچنین نفوذپذیری کنترل‌شده‌ای که دارند، حس تعلق بیشتری برای ساکنان ایجاد می‌کنند. همچنین نزدیک بودن جداره‌های میدانچه‌ها و سازمان‌دهی فضاهای نیمه‌باز اطراف آن که هرکدام متعلق به یکی از خانه‌هاست، امکان ارتباط بصری و کلامی بین افراد مستقر در میدانچه و اهالی خانه‌ها را فراهم می‌سازد که این موضوع نیز تقویت روابط اجتماعی همسایه‌ها را به دنبال دارد. وجود سکوها و لبه‌هایی که در اطراف این میدانچه‌ها و به‌ویژه در کنار ورودی ساختمان‌های اطراف آن وجود دارد و اصطلاحاً به پیرنشین معروف‌اند، افراد را تشویق به حضور مستمر در این فضا می‌نماید.

**د) تنوع و جذابیت:** میدانچه‌ها به دلیل دارا بودن محرمیت بیشتر نسبت به میدان‌ها به فضاهای نیمه‌خصوصی تبدیل می‌شدند که امکان حضور زنان در آن‌ها بیشتر از سایر فضاهای باز شهری بود. تجمع زنان همسایه در این مکان‌ها و انجام فعالیت‌های مشترک، سبب پویایی و سرزندگی این فضاها می‌گردید. از طرفی وجود فضاهایی مانند شناسیر یا طارمه در خانه‌ها، امکان ارتباط افراد خانه را با همسایگان در بیرون از خانه‌ها فراهم می‌ساخت. بدین ترتیب بدون قرارگرفتن در فضای میدانچه، افرادی که در خانه حضور داشتند، با افرادی که در این فضاهای باز حضور داشتند، تعاملات اجتماعی برقرار می‌نموده‌اند.

## معابر و گذرها

### خیابان‌ها

خیابان‌ها در بوشهر، معمولاً در محدوده خارج از بافت تاریخی قرار داشته‌اند. این مسیرها مربوط به دوران پهلوی و اواخر قاجار است. با اینکه قدمت آن به اندازه محدوده بافت تاریخی نیست (شکل ۱۱)، ولی به دلیل اهمیت آن‌ها در این مقاله مورد بررسی قرار گرفته‌اند.

**ب) امنیت:** این گذرگاه‌ها به دلیل قرارگیری در مسیرهای پرتردد، وجود کاربری‌های متعدد و...، از امنیت خوبی برخوردار



شکل ۱۲. پیاده‌روها و گذرهای ساحلی بافت تاریخی بوشهر  
منبع: ( Technical Office of the Deputy of the Mayor of Shiraz, 1976)  
(Preservation and Rehabilitation, 1976)

بوده‌اند. در نوار ساحلی به دلیل شب‌نشینی افراد کنار ساحل، محدوده‌ای سرزنده و پویا ایجاد شده که به دلیل حضور مردم در این نقاط، حتی در ساعات پایانی شب و نیمه‌شب، مکانی امن به شمار می‌آمده است. پیاده‌روها نیز به دلیل قرارگیری در حاشیه خیابان‌های پرتردد، وجود بناهای متعدد در حاشیه آن با پنجره‌هایی که دید و کنترل به این مسیرها داشته، مکانی امن برای تردد و تجمع افراد و برقراری تعاملات اجتماعی بوده‌اند.

**ج) رفاه:** کاربری‌هایی که در حاشیه پیاده‌راه‌ها بوده‌اند، بدنه‌های فعال شهری را ایجاد می‌کرده‌اند که به کاربران اجازه حضور در این مسیرها را می‌داده‌اند. در نوارهای ساحلی، امکاناتی از قبیل سکوهایی نشستن، وجود کافه‌ها و فضاهای دست‌فروشی، فضاهای نشستن و تجمع‌های دوستانه و... به افزایش میزان حضورپذیری افراد، کمک می‌نموده‌اند.

**د) تنوع و جذابیت:** وجود دریا و جلوه ویژه بصری آن، به‌عنوان عامل اصلی حضورپذیری افراد، در افزایش تعاملات اجتماعی نقش داشته است. وجود ساحل ماسه‌ای و در برخی نقاط صخره‌ای، سبب ایجاد تنوع فعالیت‌هایی نظیر نشستن، ماسه‌بازی، آب‌تنی و تفریحات آبی و... می‌شده است. همچنین فعالیت‌هایی که در ساحل انجام می‌گردید، سبب تجمع افراد و گروه‌های مردمی حتی در ساعات پایانی شب می‌شد.

سایر معابر، راه‌کارهای کمتری برای ایجاد آسایش اقلیمی به کار گرفته شده است.

**ب) امنیت:** به دلیل وجود کاربری‌های متنوع در خیابان‌ها و در پی آن افزایش حضور مردم، خیابان‌ها از امنیت نسبتاً خوبی برخوردار بوده‌اند. «ساختار معماری برون‌گرای» این بافت تاریخی و کیفیت‌های جاری در آن، به‌ویژه در بدنه‌های اطراف خیابان‌ها، ساکنان را تشویق به گشودن بازشوها، حضور در آن‌ها و تلاش برای برقراری تعاملات اجتماعی می‌نماید.

**ج) رفاه:** در پیاده‌روهایی که در کنار خیابان‌ها شکل می‌گرفت، نیمکت‌ها یا سکوهایی مربوط به بناهای حاشیه خیابان وجود داشت که مکانی را برای مکث و سکون ایجاد نموده تا کاربران فرصت برقراری تعاملات اجتماعی را در حین عبور از حاشیه خیابان داشته باشند.

**د) تنوع و جذابیت:** وجود کاربری‌های متنوع خدماتی و تجاری در بین بناهای حاشیه خیابان‌ها (مانند کافه، قهوه‌خانه، مساجد، بانک، هتل، مسافرخانه و...)، سبب جذب افراد و تداوم حضورپذیری آن‌ها در این مکان‌ها می‌شد و در پی آن برقراری تعاملات اجتماعی بیشتر صورت می‌پذیرفت.

### پیاده‌روها و گذرهای ساحلی

**الف) آسایش محیطی:** در گذرگاه ساحلی بوشهر به دلیل نزدیک بودن به دریا، نسیم خنک دریا و شدت بیشتر باد، کوران هوا و کاهش دما را ایجاد می‌کرده است. در طول گذرگاه‌های ساحلی، ساختمان‌هایی رو به دریا وجود داشته‌اند که در جبهه بیرونی خود رواق‌هایی داشته که عابران پیاده می‌توانستند از این رواق‌ها عبور کرده و از تابش شدید آفتاب در نوار ساحلی دور بمانند. در بافت تاریخی بوشهر، این رواق‌ها فقط در نوار ساحلی دیده می‌شوند و می‌توان گفت دلیل به‌کارگیری آن، ایجاد سایه در این نوار بدون سایه و تأمین آسایش عابران بوده است. در پیاده‌روها که معمولاً در حاشیه برخی از خیابان‌های اصلی نظیر شاهپور و لیان وجود داشته‌اند، نوار سبزی وجود داشته که با سایه‌اندازی روی پیاده‌رو، از شدت تابش شدید خورشید می‌کاستند (شکل ۱۲).

فضاهای نیمه‌باز خصوصی در دو طرف کوچه‌ها، با ایجاد تسلط عرصه خصوصی به عرصه عمومی، فضای این کوچه‌ها را به امنیت حداکثری می‌رساند که به دنبال آن، افزایش انگیزه حضور مستمر اهالی، در اوقات مختلف شبانه‌روز رقم می‌خورد.

**ج) رفاه:** در بافت تاریخی بوشهر، کوچه‌ها اتصال‌دهنده فضاهای فعال شهری یعنی میدانچه‌ها و میدان‌ها هستند و همین مسئله نه تنها سبب رونق مضاعف تعاملات و روابط اجتماعی در فضاهای باز شهری (میدان‌ها و میدانچه‌ها) می‌گردد، بلکه خود معابر را نیز به عنوان بستری برای تعاملات اجتماعی مهیا می‌نماید. حضور اهالی منزل در قاب یک پنجره یا درون یک فضای نیمه‌باز مشرف به کوچه، امکان ارتباط کلامی بین اهالی در حال گذر و ساکنان خانه‌ها را نیز فراهم می‌نماید. همچنین در همین ساختار کالبدی، عرض گذرها گاه به اندازه‌ای کم می‌شود که دو پنجره یا دو فضای نیمه‌باز از دو خانه روبه‌روی هم به‌میزان قابل توجهی (در حدود نیم متر یا حتی کمتر) به هم نزدیک شده و زمینه برای ارتباطات کنترل‌شده همسایگی (مثل گفت‌وگو، احوال‌پرسی، داد و ستد، قرض‌گرفتن وسایل مورد نیاز و...) از طریق این فضاها مهیا می‌گردد. این در حالی است که جزئیات کالبدی در نظر گرفته‌شده در این فضاها و جداره‌ها (از جمله کرکره‌ها و شناسیرها)، محرمت، به‌ویژه محرمت بصری را نیز به‌خوبی پاسخ داده‌اند.

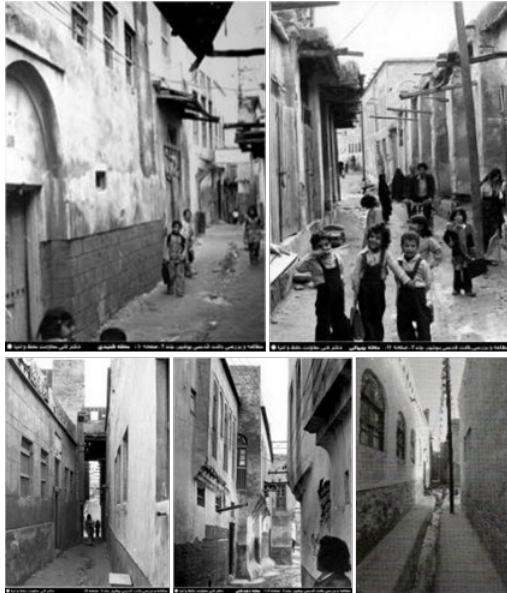
**د) تنوع و جذابیت:** بافت تاریخی بوشهر، عمارت‌های بلند و پرشکوهی دارد. در میان این عمارت‌های بلند، کوچه‌های تنگ و باریکی قرار دارد که در محلات مختلف سرانجام به یک میدان منتهی می‌شود. از ویژگی‌های این معابر، شکست‌ها، چرخش‌ها و تنوع‌های فرمی جداره‌های اطراف آن است که علاوه بر نماپردازی بناها، طول مسیر کوچه‌ها را نیز «سکانس‌بندی فضایی» و بصری می‌نماید که این خود باعث تداوم بصری و ایجاد سیالیت و پویایی می‌گردد. این ویژگی‌های فرمی سبب کاهش خستگی بصری، کنترل سرعت پیاده‌روی و تشویق افراد به لحظه‌ای مکث و سکون برای ایجاد تعامل و ارتباط با هم‌محله‌ای‌ها و رهگذران می‌گردد؛ بنابراین در ساختار کالبدی

فعالیت‌هایی نظیر نواختن موسیقی‌های محلی کنار آب، برگزاری مراسمات و آیین‌های محلی نظیر دعای باران، ماهیگیری و بازی کودکان در ساحل و... در پیاده‌روها نیز، وجود ساختمان‌های باشکوه با نماهای متنوع و پرکارتر نسبت به سایر بناها در بافت، نوعی تنوع و جذابیت بصری را برای عابران ایجاد می‌نموده و میزان حضورپذیری افراد در این مکان‌ها را بیشتر می‌کرده است.

### معبرها و گذرهای همسایگی

**الف) آسایش:** شرایط آب و هوایی و اقلیمی بوشهر به‌واسطه گرمای زیاد و رطوبت بالای آن، ساختار کالبدی برون‌گرایی را می‌طلبد. طراحی بدنه‌ها به‌گونه‌ای صورت گرفته است که از جداره‌های صلب و بدون بازشو، به‌دلیل به دام افتادن و سد راه باد شدن، جلوگیری شده است. جریان باد از کوچه‌ها، بازشوها و تخلخل جداره‌ها عبور می‌کند و اثر گرمای هوا و رطوبت زیاد را کمتر می‌نماید. شرایط و امکانی که باد برای تهویه طبیعی فراهم می‌آورد، معمار را ملزم به استفاده متعدد و مکرر از بازشوها و تخلخل‌ها در جداره‌ها و پرهیز از ایجاد بن‌بست در عرصه‌های شهری یا پرهیز از جداره‌های صلب در نماها می‌نماید. این معابر که به‌واسطه شرایط اقلیمی، الگوی کالبدی خاصی را دارند که از آن‌ها مسیرهایی پیاده‌محور و پُر پیچ و خم با تناسب‌های عرضی کم و ارتفاعی زیاد (در حدود دو یا سه طبقه ساختمان) به وجود آورده است، با این «ساختار کالبدی‌ای» که دارند، ضمن سایه‌اندازی بر سطح کف کوچه‌ها، با در نظر گرفتن مسیره‌های رو به باد غالب و ایجاد جبهه‌های مکش و فشار، آسایش حرارتی و اقلیمی را برای عابران این گذرها به حداکثر می‌رسانند که این موضوع، افزایش حضور مردم در این فضاها را به‌همراه دارد (شکل ۱۳). «باریک‌بودن معابر علاوه بر فراهم‌آوردن سایه، امکان کوران بیشتر را ایجاد می‌کند» (Rangbar, 2007).

**ب) امنیت:** این نوع از معبرها که دارای عرض بسیار کمی هستند، محدود به تعاملات همسایگی می‌شدند؛ به‌نحوی که وقتی فرد غریبه‌ای از این مسیرها عبور می‌کرد، برای همه قابل شناسایی بود. همچنین بدنه‌های پُر از بازشو، گشودگی‌ها و



شکل ۱۳. معبرها و گذرهای همسایگی بافت تاریخی بوشهر  
منبع: ( Technical Office of the Deputy of Preservation  
(and Rehabilitation, 1976

### نتیجه‌گیری

فضاهای باز شهری که مهم‌ترین بخش ساختار شهری در تعاملات اجتماعی به حساب می‌آیند، نقشی اساسی در ایجاد تعاملات اجتماعی و کمال و پایداری آن دارند. ساختار شهری بوشهر از سه دسته مهم فضای باز شهری تشکیل شده است که عبارت‌اند از: میدان‌ها، میدانچه‌ها و معابر. میدان‌ها بیشتر محل وقوع اتفاقات و رویدادهای مهم اجتماعی بوده‌اند. میدانچه‌ها بیشتر فضاهای نیمه‌خصوصی و محل برقراری ارتباطات همسایگی بوده‌اند و کوچه‌ها که راه ارتباطی محلات به میدان‌ها و میدانچه‌ها بوده، محل وقوع اتفاقات و ارتباطات آنی و روزمره بوده‌اند. در طراحی این فضاهای شهری، مجموعه‌ای از ویژگی‌های کالبدی و محیطی، رویدادهای فرهنگی، مذهبی، تاریخی، جذابیت‌های بصری و زیباشناسانه با امکان کشف و راز فضا، تأمین آسایش و امنیت روانی برای افراد، ایجاد خاطرات فردی و جمعی و... در ایجاد و تقویت تعاملات اجتماعی در کالبد بافت تاریخی بوشهر تأثیر داشته است.

بافت تاریخی بوشهر، کوچه صرفاً یک معبر و محل گذر یا اتصال‌دهنده صرف دو فضا نیست؛ کوچه یک ساختار کالبدی پیوسته، درهم‌تنیده و مؤثر در ایجاد روابط اجتماعی و در واقع یک فضای نظام‌مند و فعال اجتماعی در شهر است.

در برخی موارد نیز با همسایگی ساختار کالبدی و کاهش عرض معابر، به اندازه کمی بیش از عرض شانه یک نفر، فضایی شهری با رویکردی کاملاً اجتماعی به نام «کوچه‌های قهر و آشتی» ایجاد می‌گردد که به‌نوبه خود تلاشی کالبدی و فضایی برای تقویت مصالحه و آرامش و افزایش تعاملات اجتماعی است. ساختار کوچه‌های قهر و آشتی به این گونه بوده است که به دلیل عرض بسیار کم این کوچه‌ها، امکان عبور دو نفر به صورت هم‌زمان از این مسیرها میسر نبوده است و برای عبور از کوچه باید یک نفر در یک دهانه کوچه می‌ایستاد تا نفر بعدی بتواند از آن سوی کوچه وارد شده و از آن عبور کند و همین امر باعث می‌شد که دو نفر در حال عبور از کوچه، در شرایطی نزدیک به هم قرار گیرند و بدین ترتیب مجبور به برقراری مکالمه و ارتباط اجتماعی و رفع کدورت می‌شدند.

در این بخش از تحقیق تمامی راه‌کارهای ارائه شده در بخش یافته‌ها به صورت خلاصه در جدول ۳ جمع‌بندی گردیدند؛ بدین ترتیب که فضاهای باز عمومی شهری بوشهر شامل «میدان‌ها»، «میدانچه‌ها»، «خیابان‌ها»، «پیاده‌روها» و گذرهای ساحلی» و «کوچه‌ها و گذرهای همسایگی» به همراه رویکردهای اجتماعی هر یک از آن‌ها در ردیف‌های جدول قرار گرفته و عوامل ایجاد تعاملات اجتماعی مطلوب در ساختار فضایی کالبدی شهری بوشهر نیز به‌عنوان ستون‌های جدول در نظر گرفته شده‌اند. محل برخورد هر یک از ردیف‌ها و ستون‌های این جدول به راه‌کار ارائه شده در کالبد بخش مربوطه اشاره کرده است و رویکردهای اجتماعی حاصل شده از هر یک از این راه‌کارها نیز در ردیف بعد از آن آورده شده است؛ به‌عنوان نمونه در بخش آسایش محیطی در میدان‌ها، کالبد شهری از طریق سایه‌اندازی ساختمان‌های بدنه میدان بر بخشی از آن، سبب کاهش گرما گردیده و منجر به حضورپذیری بیشتر افراد و در نتیجه برقراری تعاملات اجتماعی شده است.

جدول ۳. عوامل ایجاد تعاملات اجتماعی مطلوب در ساختار فضایی کالبدی در بافت تاریخی بوشهر

عوامل ایجاد تعاملات اجتماعی مطلوب در ساختار فضایی کالبدی شهری بوشهر				
توسعه و جذابیت	رفاه	امنیت	آسایش محیطی	
ایجاد زمینه‌هایی برای فعالیت‌های متعدد	ایجاد امکانات	کاهش زمینه وقوع جرم	کاهش رطوبت و ایجاد کوران	کاهش گرما
برگزاری نمایش‌های آیینی، تعزیه، مراسمات و آیین‌های مخصوص عزاداری یا اعیاد	ایجاد شبکه‌های دسترسی متعدد از طریق کوچه‌ها، وجود سکوها نشستن، نیمکت‌ها و بدنه‌های خدماتی	افزایش دید و کنترل افراد به فضا از طریق پنجره‌ها، شناسیر و طارمه‌های متعدد بناهای رو به میدان	ایجاد کوچه‌های متعدد منتهی به میدان و افزایش کوران هوا	سایه‌اندازی ساختمان‌های بدنه میدان بر بخشی از میدان
کاربری مختلط با امکان عملکردهای متفاوت، خاطره فردی و جمعی و تداوم تجربه	ایجاد شبکه ارتباطی یکپارچه و پیوسته و فضاهای چندمنظوره	طراحی فضاهای سرزنده و پویا	طراحی فضاهایی با آسایش فیزیولوژیکی و ذهنی (روانی) برای عموم افراد	رویکرد اجتماعی
ابعاد نسبتاً مناسب میدانچه برای فعالیت‌های متنوعی نظیر بازی کودکان، انجام برخی مراسمات مذهبی، تجمع زنان همسایه، نشستن و گرد هم آمدن	وجود سکو و پیرنشین‌ها در کنار ورودی خانه‌ها، برای نشستن افراد، نیمه‌خصوصی‌سازی این منطقه از طریق محصورشدن فضا با ارتفاع چند خانه	محصورشدن میدانچه با چند خانه و ایجاد بازشوهای متعدد در آن‌ها رو به این فضای باز	ایجاد تقاطع‌های سراهی و چهارراهی و افزایش کوران هوا	سایه‌اندازی ساختمان‌های اطراف میدانچه بر بخش زیادی از فضای باز
ایجاد فضاهای باز با تأمین تسهیلات جمعی، افزایش تعاملات و نقش‌پذیری افراد	وجود نیمکت‌های نشستن، وجود کافه و فضاهای دست‌فروشی، وجود فضاهایی با کاربری خدماتی و تجاری در بدنه خیابان‌ها	افزایش پنجره‌ها و شناسیرهای رو به خیابان، قراردادن کاربری‌های مهم خدماتی و تجاری در منطقه	طراحی فضاهایی با آسایش فیزیولوژیکی و ذهنی (روانی) برای عموم افراد	رویکرد اجتماعی
وجود کاربری‌های متفاوت تجاری و تفریحی نظیر کافه، قهوه‌خانه، حرکت دسته‌های بزرگ عزاداری در این محل‌ها به دلیل تناسبت عریض‌تر این معابر	وجود نیمکت‌های نشستن، وجود کافه و فضاهای دست‌فروشی، وجود فضاهایی با کاربری خدماتی و تجاری در بدنه خیابان‌ها	افزایش پنجره‌ها و شناسیرهای رو به خیابان، قراردادن کاربری‌های مهم خدماتی و تجاری در منطقه	سایه‌سازی با پیش‌آمدگی ساختمان‌ها در طبقات بالا، نوار سبز و پوشش گیاهی در پیاده‌رو، سایه‌بان‌های موقت ساختمان‌ها روی مسیر پیاده‌روی خیابان	خیابان‌ها
ایجاد سرزندگی و پویایی	ایجاد ارتباط بصری و تعاملات آنی، فراهم آوردن مکانی به‌منظور مشاهده رویدادهای پیرامون	تبدیل فضاهای باز به محیطی خودکنترل	ایجاد فضاهایی با آسایش حداقلی حرارتی	رویکرد اجتماعی

عوامل ایجاد تعاملات اجتماعی مطلوب در ساختار فضایی کالبدی شهری بوشهر				
تغییرات و جذابیت	رفاه	امنیت	آسایش محیطی	
ایجاد زمینه‌هایی برای فعالیت‌های متعدد وجود دریا و جلوه ویژه بصری آن، تفریحات آبی، ماهی‌گیری، قایق‌سواری، ساحل متنوع شنی و صخره‌ای، فعالیت‌ها و برگزاری مراسمات و آیین‌های مخصوص در کنار دریا، پوشش گیاهی، وجود ساختمان‌های باشکوه با تنوع و جذابیت بصری	ایجاد امکانات	کاهش زمینه وقوع جرم	کاهش رطوبت و ایجاد کوران	کاهش گرما
وابستگی و تعلق خاطر و جذب افراد به محیط، شکل‌گیری رفتارهای کلامی و غیر کلامی و افزایش تعاملات	طراحی فضاهای مناسب برای سنین مختلف با ویژگی‌هایی منحصر به فرد	ایجاد سرزندگی و پویایی شهری	تلطیف فضا و افزایش حضور پذیری افراد در طول روز	پایه‌اندازی ساختمان‌ها، پیش‌آمدگی طبقات بالاتر، سرپوشیده شدن بخشی از کوچه
ایجاد تنوع بصری از طریق شناشیرها و سکانس‌بندی نمای ساختمان‌ها، چرخش بناها در کوچه و چرخش طبقات بالای بناها نسبت به طبقه پایین، طاق‌گذرها	وجود پیرنشین در پیش‌ورودی برخی خانه‌ها	افزایش پنجره‌ها در طبقات بالای بناها و کاهش آن در طبقات پایین، ارتباط کوچه‌ها به هم و به میدان‌ها	بن‌بست نبودن کوچه‌ها و باریک شدن در ارتفاع	سایه‌اندازی ساختمان‌ها، پیش‌آمدگی طبقات بالاتر، سرپوشیده شدن بخشی از کوچه
افزایش تعاملات همسایگی، افزایش تعاملات بصری	برقراری ارتباطات کلامی و غیر کلامی	در معرض دید قرار گرفتن و شناسایی افراد غریبه و تازه‌وارد	ایجاد آسایش حرارتی و افزایش حضور پذیری	رویکرد اجتماعی
پایه‌روها و گذرگاه‌های ساحلی	وجود سکوهای نشستن کنار ساحل، وجود کافه و فضاهای دست‌فروشی، وجود فضاهای نشستن و تجمع‌های دوستانه در کنار ساحل	افزایش دید بناهای رو به نوار ساحلی، قراردادن کاربری‌های مهم شهری در نوار ساحلی	استفاده از نسیم دریا	ایجاد رواق بیرونی برای بناهای حاشیه نوار ساحلی برای عبور افراد در سایه، ایجاد نوار سبز و پوشش گیاهی در مسیر پیاده‌رو
رویکرد اجتماعی				
کوچه‌ها و گذرهای همسایگی				
رویکرد اجتماعی				

منبع: نگارندگان

### ادامه نتیجه‌گیری

بافت تاریخی بوشهر نیز عبارت‌اند از «آسایش محیطی»، «امنیت»، «رفاه» و «تنوع و جذابیت». هر کدام از این عوامل در هریک از فضاهای کالبدی ذکر شده، به نوعی تأثیرگذار بوده‌اند که در نهایت منجر به افزایش تعاملات اجتماعی در این فضاها گردیده‌اند. هریک از عوامل ایجاد تعاملات اجتماعی نیز دارای زیرشاخه‌هایی هستند؛ به عنوان نمونه آسایش محیطی از دو طریق کاهش گرما و کاهش رطوبت و

در هریک از این فضاهای ذکر شده، مجموعه‌ای از عوامل از قبیل آسایش محیطی، امنیت، رفاه و تنوع و جذابیت، با ارائه راه‌کارهایی، سبب پایداری اجتماعی در بافت تاریخی بوشهر شده‌اند فضای باز در بافت تاریخی بوشهر متشکل از میدان، میدانچه، خیابان، پیاده‌روها و گذرهای ساحلی، کوچه‌ها و گذرهای همسایگی است. مطابق با آنچه در مقاله گفته شد، عوامل ایجاد تعاملات اجتماعی در ساختار فضایی کالبدی

### سیاسگزاری

نویسندگان بر خود لازم می‌دانند مراتب تشکر صمیمانه خود را از تمامی عزیزانی که ما را در انجام و ارتقای کیفی این پژوهش یاری دادند، اعلام نمایند.

### تعارض منافع

بین نویسندگان تعارضی در منافع وجود ندارد.

ایجاد کوران در بهبود شرایط به‌منظور ایجاد تعاملات اجتماعی، تأثیرگذار بوده است. بنابراین به‌صورت کلی می‌توان گفت که راه‌کارهای کالبدی در ساختار فضایی کالبدی بافت تاریخی بوشهر یکی از نمونه‌های تأثیرگذار بر شکل‌گیری تعاملات اجتماعی ساکنین این بافت تاریخی بوده است.

### منابع مالی

وجود ندارد.

## References

- Ahghar, M., & Radfar, B. (2016). A Study of the Factors Affecting Social Interactions among the Inhabitants of Residential Neighborhoods: The Case of Borj-e Ghorban Neighborhood. *iauh-hafthesar*, 4(14), 15-24 .
- Alimohammadi, M., & Safdari, D. (2016). The Implementation of Urban Space Sustainability Factors in Designing the New City of Ali Shahr. *Turk. Online J. Des. Art Commun*, 6, 1889-1908 .
- Asghari, M., & Vafaei, R. (2015). Comparative analysis of climate and morphology between traditional patterns and modern approaches: the case of Bushehr's traditional context. *Procedia engineering*, 118, 590-605 .
- Behzadfar, M., & Tahmasebi, A. (2013). Recognition and assessment of influential elements on social interaction (strengthening and improving citizen communication in urban open spaces, model city of Sanandaj). *The Monthly Scientific Journal of Bagh-E Nazar*, 10(25), 17-28 .
- Carmona, M., & et al. (2010). *The value of urban design* (R. b. h. farahmandian, Trans.). Tehran: Tahan press .
- Daneshgarmoghaddam, G., Bahrainy, S. H., & Einifar, A. (2011). An Investigation on sociability of the spaces based on perception of nature in the built environment. *Honar-Ha-Ye-Ziba: Memary Va Shahrsazi*, 3(45), 27-38 .
- Daneshpour, S. A., & Charkhchian, M. (2007). Public spaces and effective features on public life. 3(7), 19-28 .
- Dozdozani, Y., Etesam, I., & Taghizadeh, M. (2015). Comparison of Satisfaction of Citizens of Naqsh-E Jahan, Baharestan, Del Campo, and Navona Squares with Design of Urban Sociable Squares. 6(21), 103-120 .
- Fielding Ogburn, W., & Meyer Francis, N. (2001). *Sociology* (A. H. A. Pour, Trans.; 13 ed.). Tehran: Shahid Beheshti University .
- Forgas, J. P. (1999). *Interpersonal Behaviour: The psychology of social interaction* (A. Eynifar, Trans.). Tehran: Tehran press .
- Gehl, J. (1987). *Life between Building* (K. J, Trans.). New York .
- Ghanbaran, A., & Jafari, M. (2014). An Investigation of the Effective Factors in Enhancing Residents' social Interaction in Residential Districts (Case Study: Darakeh Neighborhood in Tehran). (7), 57-64 .
- Halprin, L. (1972). *Cities*. The MIT Press. Massachusetts .
- Hamedani Golshan, H. (2015). Space Syntax, a Brief Review on its Origins and Methods in Architecture and Urban Design Case Study: Brojerdiha Mansion, Kashan, IRAN. *Honar-*

- Ha-Ye-Ziba: Memory Via ShahrSazi*, 20(2), 85-92 .
- Hamzenejad, M., & Ghelichy, P. G. (2019). Investigating the Social Acceptance and Quality of Behavioral Settings in University Parks, Case Study: Iran University of Science and Technology Park. *Armanshahr Architecture & Urban Development*, 11(25), 45-55 .
- Jacobs, J. (2007). *The Death and Life of Great American Cities* (H. R. Parsi, Trans.). Tehran: University of Tehran .
- Jamali, R. (2000). Old Texture of Bushehr Port City. *Daneshe Joghrafiya*, 1(2), 13-16 .
- Kakizadeh ,M., Naseri, N., & Dabbagh, H. (2020). Effective Factors and Indicators on the Formation of Architecture and Urbanism of Historical Texture of Bushehr. *Glory of Art (Jelve-y Honar) Alzahra Scientific Quarterly Journal*, 12(3), 65-80 .
- Kakizadeh, M. A. (2014). Designing Bushehr Engineers' Residential Village; with A Vernacular Insight in Order to Recognize Bushehr Native Architectural Language. In: Dezful: Jondi Shapour University of Technology.
- Karimi, B. (2012). An Analytical Approach to Persian Gulf Architecture. *International Journal of Architecture and Urban Development*, 2(3), 31-38 .
- Kashanijou, K. H. (2010). Recognizing of theoretical trends in relation to urban public spaces. 4(6), 95-106 .
- Keshavarzfazl, S., & Monjazi, S. (2017). The Role of Urban Outdoor Quality in Social Interactions with Case Study of Antique Square and World Role in Isfahan. *Green Architecture*, 3(9), 41-59 .
- Lang, J. (2004). *Creating architecture theory, the role of behavior sciences in environmental design* (A. Eynifar, Trans.). Tehran: university of Tehran .
- Latifi, A., & Sajjadzadeh, H. (2014). The evaluation of environmental quality factors on the Behavioral patterns in urban parks- Case study: Mardom park of Hamadan City. *Motaleate Shahri*, 3(11), 3-18. [https://urbstudies.uok.ac.ir/article\\_9563.html](https://urbstudies.uok.ac.ir/article_9563.html)
- Lynch, K. (1972). *The image of the city*. Cambridge, Ma: The MIT press .
- Marbaghi, B. (2015). *New motifs in the Architecture of Bushehr*. Tehran: Payam .
- Mohammadi, M., Azimi, M., Moghaddam, H., & Rafieian ,M. (2013). Urban Public Spaces: Realization of Social Interactions in Historical Texture .
- Molaei, A., & Ayasham, M. (2019). The Situation of Social Factors in the Forming of Iranian Cities Structure's .
- Molaei, A., & Ayashm, M. (2019). The Situation of Social Factors in the Forming of Iranian Cities Structure' s. *Urban Management*, 17(53), 121-140 .
- Moleski, W. H., & Lang, J. T. (1986). Organizational goals and human needs in office planning. *Behavioral issues in office design*, 3-21 .
- Naemi Nezamabad, Z., Farajpoor, M., & Amirshaghghi, M. R. (2015). The Assessment of Social Interactions in Tissues of Older Urban Neighborhoods; Case Study: Darb-e-Noo Neighborhood in Gorgan. *Urban Management*, 14(38), 133-150 .
- Pakzad, j. (2005). *Urban space design guide Tehran: Ministry of Housing and Urban Development*. urban planning and architecture vice-directorate, Secretariat of the urban planning and architecture higher council of Iran .
- Rafieian, M., Azimi, M., & Moghaddam, H. (2012). Quality Evaluation of Urban Zones in Success of Public Spaces by the Use of Veroni Weighted Diagram (VWD): A Case Study of Lar Old City. (16), 33-49 .
- Rahvand Shahr Consulting Engineers Office. (2010). *Report for Bushehr Cultural Heritage department, Tourism and Handicraft of Boushehr Province Comprehensive studies of the historical context of Bushehr*. Bushehr .



- Rangbar, E. (2007). *Climatic Design Criteria for Sustainable urban Public Spaces through New Towns alongside the Persian Gulf Pourjafar, Mohammadreza. Master Thesis of Urban Design* Tarbiat Modares University.
- Ranjbar, E., Pourjafar, M., & Khaliji, K. (2010). Innovations in climatic designing due to the wind flowing through the old Bushehr. *The Monthly Scientific Journal of Bagh-E Nazar*, 7(13), 17-34 .
- Rehabilitation ,T. O. o. t. D. o. P. a. (1976). *Ministry of Cultural Heritage Handicrafts and Tourism. Bushehr Province* .
- Sajjadzadeh, H., & Mohammadi, F. (2015). The Role of Environmental Quality in the Improvement of Social Interactions in Urban Streets: The Case of Imam Khomeini Street in Amol. *Urban and Regional Development Planning*, 1(2), 149-175 .
- Salehiniya, M., & Memarian, G. (2012). Sociopetaloid of Architecture Space. *Honar-Ha-Ye-Ziba (Memari-Va-Shahrsazi)*, 1(40), 5-17 .
- Shafaat, M., & Hosseinpour, M. (2019). Spatial Context of Social Interaction Outbreak in Iranian City's Framework; Before and After Islam. *Social and Economic History Studies*, 8(1 & 15), 101-129.
- Speiregen, P. (1960). *The Architecture of Towns and Cities*. The American Institute of Architecture .
- Tabrizi, O., Mokhtabad Emraei, S. M., & Feyzi, M. (2015). Design and Architecture of Collectivist Social International and Communication. *Semi-Annually Urban Management*, 13(37), 257-272 .
- Technical Office of the Deputy of Preservation and Rehabilitation. (1976). *Ministry of Cultural Heritage, Handicrafts and Tourism* .
- Varmaghani, H., & Soltanzade, H. (2018). The Role of Gender and Livelihood Culture in Forming House (Comparing the Qajar's Houses of Gilan and Bushehr). *Armanshahr Architecture & Urban Development*, 11(23), 123-134 .
- Whyte, W., H. (1980). *The Social Life of Small Urban Spaces*. Tuxedo, Maryland: Printers II Inc .
- YarAhmadi, J. (2005). *Teathor in Bushehr From the Bigining Until Now*. Buserhr: Daryanavar Press.