

Reconstructing the Plan and Layout of the Safavid Royal Garden Complex in Qazvin Based on Historical Texts and Archaeological Findings

Hamid Amanollahi¹, Masoud Akbari²

1. PhD student of Archaeology, Department of Archeology, Faculty of Literature and Human Sciences, University of Tehran, Tehran, Iran (Corresponding Author).

Email: amanollahi.hamid@ut.ac.ir

2. M.A. in Archaeology, Department of Archaeology, Faculty of Literature and Human Sciences, University of Sistan and Baluchistan, Sistan and Baluchistan, Iran,

Article Info

 <https://doi.org/10.61882/Athar.1894.2773.8>

Pp: 161 - 193

Article Type:

Research Article

Article History:

Received: 2025/02/23

Revised: 2025/04/21

Accepted: 2025/04/21

Use your device to scan
and read the article online



Athar Journal

Journal of the Research Institute of Historical Buildings and Fabrics, Research Institute of Cultural Heritage and Tourism (RICHT), Tehran, Iran.

Owner & Publisher:

Cultural Heritage and Tourism Research Institute (RICHT), Tehran, Iran.

Journal Homepage: <https://athar.richt.ir/>

Abstract

The Royal Garden of Qazvin, known as the “Dolatkhaneh” (Governmental House), stands as a distinguished example of Safavid architectural innovation, landscape design, and royal garden planning. Founded in 962 AH (circa 1555 AD) during the reign of Shah Tahmasb I, it emerged alongside the strategic relocation of the Safavid capital from Tabriz to Qazvin. To organize the administrative and residential spaces of the new capital, Shah Tahmasb commissioned the construction of a series of governmental gardens, inviting eminent figures to participate, which led to the creation of over 23 gardens surrounding the Dolatkhaneh. Abdi Beyg Shirazi, court poet and historian, was tasked with producing a poetic description of these gardens, resulting in the collection “Jannat-e Adn,” offering detailed depictions of architectural structures, natural elements, and functional spaces. This interdisciplinary research aims to reconstruct the garden’s plan by synthesizing evidence from historical texts, ancient maps, travelogues, archaeological findings, and poetic descriptions, particularly those of Abdi Beyg. The central hypothesis suggests that the textual data, especially poetic accounts, are capable of being correlated with material evidence to provide a comprehensive understanding of the garden’s spatial organization. The methodology integrates documentary analysis, content analysis of poetic and historical texts, archaeological review, and comparative studies across disciplines. Results indicate that key elements such as the Ali Qapu Portal, the Orshi Khaneh, and the Divan Khaneh played crucial roles in shaping the garden’s layout. Findings also reveal that the original Safavid structures have undergone modifications, expansions, and reconstructions during the Qajar and Pahlavi periods, with physical additions altering the garden’s original form. Ultimately, this study offers a detailed reconstruction of the garden’s layout and provides insights into its physical and conceptual evolution across different historical periods, enriching understanding of Safavid urban and landscape planning in Qazvin.

Keywords: Shah Tahmasp Safavid, Qazvin Government House, Jannat Adan, Travelogues, Archaeological Excavation.

Citations: Amanollahi, H. & Akbari, M., (2026). “Reconstructing the Plan and Layout of the Safavid Royal Garden Complex in Qazvin Based on Historical Texts and Archaeological Findings”. *Athar*, 46(111): 161-193. <https://doi.org/10.61882/Athar.1894.2773.8>

Homepage of this Article: <https://athar.richt.ir/article-2-1894-en.html>



© The Author(s)



Copyright © 2026 The Authors. Published by Cultural Heritage and Tourism Research Institute (RICHT).

This work is licensed under a Creative Commons Attribution-NonCommercial 4.0 International license (<https://creativecommons.org/licenses/by-nc/4.0/>). Non-commercial uses of the work are permitted, provided the original work is properly cited.



Introduction

Located along the ancient Silk Road, Qazvin held a strategic geopolitical position that made it an attractive choice for capital during the Safavid period. In 955 AH (1548 AD), Shah Tahmasb I relocated the Safavid capital from Tabriz to Qazvin, seeking to escape the constant threat posed by the Ottomans and to secure a more defensible administrative center. This decision triggered a profound transformation in the city's urban layout, its architectural typologies, and the organization of ceremonial and political spaces.

Central to this transformation was the establishment of a royal compound centered on a vast garden-palace complex. Shah Tahmasb ordered the acquisition and consolidation of three major areas—Barmakiabad, Zangiabad, and Mobarakabad—to develop the Dolatkhaneh complex. This newly formed garden ensemble, later known as Bagh-e Sa'adatabad, became a symbol of Safavid authority, integrating administrative, ceremonial, and residential functions.

To commemorate and immortalize the architectural grandeur of the complex, the Shah commissioned 'Abdi Beg Shirazi to compose a descriptive poetic account. The result, *Jannat al-'Adn*, consists of five thematic sections that describe the garden's architectural elements, waterworks, floral compositions, and ceremonial routes in elaborate detail.

This article raises a fundamental question: Can a reliable and historically grounded reconstruction of the Qazvin royal garden be achieved by synthesizing literary accounts, travelogues, historical cartography, and archaeological data? And to what extent do textual descriptions align with physical evidence? The central premise of the research is that if spatial and structural patterns inferred from 'Abdi Beg's poetry correlate with scientific archaeological discoveries, it is possible to gain a more accurate understanding of the garden's form and function.

Framed within the broader discourse of Persian garden architecture, symbolic royal space, and courtly semiotics, this study aims not merely to describe but to scientifically reconstruct the plan and design logic of a unique historical garden.

Materials and Data Description

This research employs a multidisciplinary framework that combines historical literature, Persian classical poetry, cartographic analysis, European travel accounts, and field-based archaeological investigations to reconstruct the spatial layout of the Qazvin Royal Garden Complex. The Dolatkhaneh, as the political and symbolic heart of the Safavid state under Shah Tahmasb I, is analyzed through four principal categories of data:

1. Historical and Literary Sources
2. Cartographic and Pictorial Records
3. European Travelogues
4. Archaeological Excavation Results

1. Literary and Descriptive Data

At the core of the textual analysis lies *Jannat al-'Adn*, a poetic work rich in metaphor and spatial detail. Composed in five chapters, the poem systematically outlines the arrangement of garden

paths, pools, pavilions, gateways, and floral elements. Thematic and semantic analysis of key phrases—such as “turquoise-colored canals”, “elm-shaded corridors”, “mirrored pavilions on the horizon”, and “golden-arched porticos”—enables the identification of distinct architectural and landscape features. These references often incorporate symbolic elements like light, reflection, and flowing water, all of which provide concrete clues for spatial reconstruction.

2. Cartographic Data

Historical maps from the late Qajar period, as well as drawings made by European Orientalists and military officers, help delineate the garden’s boundaries and locate key architectural features such as the Alegapoo gate, audience halls (Divan Khaneh), and access routes. Although these maps often contain distortions and stylistic exaggerations, when cross-referenced with field data and textual sources, they become valuable tools for spatial orientation. For example, the approximate position of the mirrored iwan and central pavilion, marked in a late Qajar map, aligns well with the archaeological findings from Trench 5 (Fig. 1).

3. European Travel Accounts

Travel narratives from the 17th and 18th centuries, including those by Jean Chardin, Tavernier, Kaempfer, and García de Silva Figueroa, offer firsthand observations of the garden’s visual aesthetics, ceremonial usage, and irrigation systems. These accounts describe symmetrical water channels, wide reflective pools, and royal reception areas. Such descriptive passages enhance the interpretive framework and complement the textual and archaeological datasets.

4. Archaeological Evidence

The most tangible layer of data emerges from the 2018 archaeological excavations. Conducted across nine trenches and sondages, the excavations aimed to identify architectural remains, stratigraphic layers, material typologies, and environmental data. Key architectural features uncovered include:

- Remnants of a brick-built octagonal vestibule (Fig. 2)
- Two pools (rectangular and circular)
- A brick iwan (portico)
- Clay pipe irrigation systems (tan bushes)
- Subsurface channels and absorption wells
- Various floor types (pebble paving, brick paving, and Pahlavi-era asphalt)

One of the most significant discoveries was the subterranean water system composed of absorption wells and interconnected channels, which aligns with ‘Abdi Beg’s references to “unceasing streams running beneath the earth”.

To determine the chronology of construction phases, selected samples of floor and wall bricks were subjected to thermoluminescence (TL) dating. Results confirmed three main construction periods: the foundational Safavid phase (~360 years ago), a Zand-era renovation (~270 years ago), and Qajar-era expansion (~200 years ago). This stratigraphic sequence suggests the complex remained in use and underwent functional transformation over several centuries.



A total of 1,878 pottery shards were recovered from various layers, including:

- Glazed splash ware from the Seljuk period
- Green Timurid pottery
- Safavid underglaze-painted blue-and-white wares
- Qajar-era floral tiles and Chinese porcelains

The diversity of ceramics reflects both the ceremonial use of the garden in earlier periods and its gradual shift toward more utilitarian purposes in the late Qajar era.

The comparative synthesis of these data sources allowed the research team to propose a reconstructed plan of the garden. The primary gateway is positioned along the southern axis, connected to the main royal square (Maydan-e Shah). An east-west water channel system, flanked by symmetric pools and a central pavilion, forms the structural backbone of the layout. Peripheral zones served residential and ceremonial functions, adhering to a spatial hierarchy reflective of royal authority, ritual practices, and symbolic alignment with nature.

Conclusion

This study demonstrates that a multidisciplinary approach—drawing on literary texts, cartographic evidence, travel narratives, and archaeological findings—can yield a credible and nuanced reconstruction of a lost architectural space. The Royal Garden of Qazvin, as revealed through this synthesis, consisted of key components such as the Alegapoo gate, central kushk, expansive pools, water channels, tree-lined avenues, and ceremonial enclosures.

The garden's irrigation system, built using a network of clay pipes and underground wells, corroborates both the poetic depictions and the archaeological structures identified in Trenches 2, 5, and 7. Thermoluminescence dating has verified the presence of three major construction phases: The Safavid foundation, Zand renovations, and Qajar expansions. The ceramic assemblage, ranging from luxurious Safavid wares to simpler Qajar items, illustrates the garden's functional evolution over time.

Ultimately, this research affirms the potential of literary texts, when subjected to structural and spatial analysis, to function as valuable archaeological sources. By reconstructing the spatial model of the Dolatkhaneh garden, this study provides a replicable framework for future research on Persian garden heritage and royal architecture. Continued archaeological excavations, deeper cartographic comparisons, and comprehensive readings of historical texts are essential steps toward a more complete understanding of Iran's regal landscape traditions.



تدقیق پلان و نقشه باغ مجموعه دولت خانه قزوین براساس متون تاریخی و یافته‌های باستان‌شناسی^۱

حمید امان‌اللهی^{ID I}، مسعود اکبری^{ID II}

I. دانشجوی دکتری باستان‌شناسی، گروه باستان‌شناسی، دانشکده ادبیات و علوم انسانی، دانشگاه تهران، تهران، ایران (نویسنده مسئول).
 Email: amanollahi.hamid@ut.ac.ir
 II. کارشناسی ارشد باستان‌شناسی، گروه باستان‌شناسی، دانشکده ادبیات و علوم انسانی، دانشگاه سیستان و بلوچستان، زاهدان، ایران.

اطلاعات مقاله

چکیده

<https://doi.org/10.61882/Athar.1894.2773.8>

نوع مقاله: پژوهشی

صص: ۱۹۳-۱۶۱

تاریخ دریافت: ۱۴۰۳/۱۲/۰۵

تاریخ بازنگری: ۱۴۰۴/۰۲/۰۱

تاریخ پذیرش: ۱۴۰۴/۰۲/۱۴

باغ دولت‌خانه قزوین یکی از برجسته‌ترین جلوه‌های معماری و طراحی منظر در دوره صفوی است که در پی انتقال پایتخت توسط شاه‌طهماسب اول در سال ۹۶۲ ه.ق. به این شهر، بنیان نهاده شد. انگیزه اصلی این انتقال، تهدیدها سیاسی و نظامی حکومت‌های عثمانی و روسیه علیه تبریز بود. شاه‌طهماسب، با هدف ساماندهی فضای اداری و سکونت پایتخت جدید، دستور احداث مجموعه‌ای از باغ‌های حکومتی را صادر کرد و بزرگان را نیز به مشارکت در این ساخت‌وساز فراخواند. در این راستا، بیش از ۲۳ باغ در اطراف باغ دولت‌خانه شکل گرفتند. عبدی بیگ شیرازی، شاعر و تاریخ‌نگار دربار، مأمور تدوین توصیفی منظوم از این باغ‌ها شد که حاصل آن، مجموعه «جنات عدن» است؛ اثری که توصیفات غنی و دقیقی از ساختارهای معماری، عناصر طبیعی و فضاهای عملکردی باغ ارائه می‌دهد. پژوهش حاضر با رویکردی میان‌رشته‌ای، می‌کوشد با تلفیق مدارک حاصل از متون تاریخی، نقشه‌های کهن، سفرنامه‌های سیاحان و یافته‌های باستان‌شناسی، به بازسازی پلان باغ دولت‌خانه بپردازد. فرضیه پژوهش بر آن است که مدارک متون تاریخی و منظوم، به ویژه آثار عبدی بیگ، قابلیت هم‌سنجی و انطباق با شواهد مادی را دارند و می‌توانند بنیانی برای بازخوانی ساختار فضایی این مجموعه تاریخی فراهم سازند. روش پژوهش در این جستار، تلفیقی از مطالعات اسنادی، تحلیل محتوای متون منظوم و تاریخی، بررسی یافته‌های باستان‌شناسی و تحلیل مقایسه‌ای میان داده‌های چندرشته‌ای است. نتایج این پژوهش حاکی از آن است که ساختار اصلی باغ دولت‌خانه، شامل: سردر عالی قاپو، شبکه آب‌رسانی و حوض‌هایی است که در جنات عدن نیز توصیف شده و در دوره صفویه بنیان‌گذاری شده؛ این ساختار در دوره‌های قاجار و پهلوی با الحاقات کالبدی دچار بازآرایی و توسعه شده است.

کلیدواژگان: شاه‌طهماسب صفوی، دولت‌خانه قزوین، جنات عدن، سفرنامه‌ها، کاوش باستان‌شناسی.



فصلنامه علمی اثر

نشریه پژوهشکده ابنیه و بافت‌های تاریخی، پژوهشگاه میراث فرهنگی و گردشگری، تهران، ایران.

ناشر:

پژوهشگاه میراث فرهنگی و گردشگری

ارجاع به مقاله: امان‌اللهی، حمید؛ و اکبری، مسعود، (۱۴۰۴). «تدقیق پلان و نقشه باغ مجموعه دولت‌خانه قزوین براساس متون تاریخی و یافته‌های باستان‌شناسی». اثر، ۴۶ (۱۱۱): ۱۶۱-۱۹۳. <https://doi.org/10.61882/Athar.1894.2773.8>

صفحه اصلی مقاله در سامانه نشریه: <https://athar.richt.ir/article-2-1894-fa.html>

مقدمه

شهر قزوین، به دلیل موقعیت ژئوپولیتیکی ممتاز خود در مسیر جاده ابریشم و بهره‌مندی از شرایط اقلیمی و امنیتی پایدار، در دوره صفویه به یکی از مهم‌ترین کانون‌های قدرت در ایران بدل شد. در سال ۹۵۵ ه.ق.، شاه‌طهماسب اول در اقدامی راهبردی، پایتخت صفویان را از تبریز به قزوین منتقل کرد؛ تصمیمی که افزون بر جنبه‌های سیاسی و نظامی، زمینه‌ساز تحولاتی بنیادین در بافت شهری و معماری این شهر گردید.

برای پاسخ به نیازهای اداری، نظامی و مسکونی حکومت جدید، شاه‌طهماسب اراضی زنگی‌آباد، برمکی‌آباد و مبارک‌آباد را از مالکان محلی مانند میرزا شرف جهان (منشی قمی، ۱۳۸۳: ۳۱۲) خریداری کرده و مجموعه‌ای حکومتی و باغ‌محور در قلب شهر قزوین تأسیس نمود (سلطان‌زاده، ۱۳۹۶: ۶۳-۵۶ و ۱۳۸۳: ۱۸۶-۱۸۳). این مجموعه که در ابتدا با نام «باغ دولت‌خانه» شناخته می‌شد، بعدها عنوان «باغ سعادت‌آباد» را نیز یافت و به‌عنوان مرکز ثقل سازمان اداری، سیاسی و آیینی صفویان در قزوین شناخته شد.

برای ثبت و توصیف نمونه شاخص معماری، شاه‌طهماسب در حدود قرن دهم ه.ق.، شاعری درباری، عبدی بیگ شیرازی را مأمور نگارش منظومه‌ای توصیفی کرد. این منظومه که به سبک نظامی گنجوی و در قالب «جنات عدن» خلق شد (نوبدی، ۱۳۹۵)، شامل بخش‌هایی چون «روضه الصفات» (۱۹۷۴ الف)، «دوحة الازهار» (۱۳۵۳ ب)، «جنة الائمار» (۱۳۵۸)، «زینت الاوراق» (۱۳۶۰) و «صحيفة الاخلاص» (۱۳۶۱) بود و تصویر روشنی از باغ دولت‌خانه، ساختمان‌ها، آب‌نماها و مسیرهای درخت‌کاری شده آن ارائه می‌دهد (عبدی بیگ، ۱۳۶۹).

پرسش محوری این پژوهش آن است که: آیا با بهره‌گیری از منابع متنی چون اشعار عبدی بیگ، سفرنامه‌های دوره صفوی، کרוکی‌های تاریخی و یافته‌های میدانی حاصل از کاوش‌های باستان‌شناسی، می‌توان نقشه‌ای معتبر از دولت‌خانه صفوی بازسازی کرد؟ هم‌چنین، میزان هم‌پوشانی داده‌های ادبی و تاریخی با شواهد مادی در چه حدی است و آیا این تلفیق می‌تواند ساختار فضایی مجموعه را با دقت قابل قبولی آشکار سازد؟ پاسخ به این پرسش‌ها، مستلزم تلفیق دانش تاریخی، باستان‌شناسی، معماری و ساختار فضایی است. هم‌چنین، مطالعه حاضر بر آن است تا جایگاه دولت‌خانه را در نظام شهری قزوین عصر صفوی تبیین کرده و پیوند آن را با سایر عناصر شهری هم‌چون میدان شاهی، خیابان‌ها، بازارها و کوشک‌ها بررسی کند.

مبانی نظری

مطالعه باغ‌های ایرانی، به‌ویژه باغ دولت‌خانه قزوین، مستلزم درک جامعی از نظام‌های فکری، فرهنگی و فضایی حاکم بر طراحی و ساخت آن‌هاست، به طوری که تحلیل معماری، منظر و ساختار فضایی باغ دولت‌خانه، نیازمند فهم نظریه‌های مربوط به باغ ایرانی، معماری درباری صفوی و جایگاه نمادین باغ در فرهنگ ایرانی اسلامی است (منشی ترکمان، ۱۳۸۲؛ واله اصفهانی، ۱۳۷۲)؛ باغ در این سنت، نه تنها فضایی طبیعی، بلکه بازتابی از جهان‌آرایی ذهن ایرانی است که بر اساس مفاهیم فلسفی، کیهانی، عرفانی و آئینی شکل‌گرفته و بر ساختاری از نظم، تعادل و نمادگرایی استوار است (عالمی، ۱۳۹۰)؛ باغ دولت‌خانه صفوی قزوین، به‌عنوان بازتابی فضایی از ساختار قدرت و نظم سلطنتی در عصر شاه‌طهماسب، برای نمایش اقتدار و انسجام ایدئولوژیک حکومت صفوی طراحی شده (عبدی بیگ شیرازی، ۱۹۷۴ الف) و از منظر نشانه‌شناسی معماری، بناهایی چون ارشی‌خانه و عالی‌قاپو، نمادهایی از حاکمیت و تجسم «مرکز قدرت» هستند (نوربرگ-شولتس، ۱۳۹۳: ۷۴) که با بهره‌گیری از نظریه‌های فضا-قدرت (رایینو و دریفوس، ۱۴۰۳: ۲۲)، می‌توان دریافت که آرایش فضایی باغ، سلسله‌مراتبی نمادین بین فضاهای مختلف ایجاد کرده است؛ در این راستا، پژوهش حاضر با تحلیل متون منظوم در چارچوب هرمنوتیک تاریخی (وارنک، ۱۴۰۲: ۳۱) و خوانش تطبیقی عناصر معماری و منظر، به دنبال بازسازی دقیق‌تری از باغ دولت‌خانه قزوین است.

بازشناسی ساختار دولت‌خانه قزوین در دوره صفوی: رویکردی تلفیقی از متون تاریخی و شواهد باستان‌شناختی

منظومه‌های چهارگانه مجموعه «جنات عدن» به توصیف تفصیلی کاخ‌ها، باغ‌ها، گل‌ها و میوه‌های باغ سعادت

و دولت‌خانه اختصاص یافته‌اند. در این میان، عبدی بیگ شیرازی به توصیف فضاهای مهمی نظیر خیابان، سردر، ارشی‌خانه (عمارت شاه‌طهماسب)، خانه شروانی (عمارت بهرام‌میرزا)، حوض‌خانه شروانی، دیوان‌خانه قدیم، دیوان‌خانه جدید (ایوان نادری)، میدان اسب، میدان شاهی، استخر بزرگ، ایوان‌ها، صفا شاهانه، صفا سر حوض و سر چنار، باغ حرم و حوض‌ها، برج کیوتر، هندسه باغ و تنوع پوشش گیاهی پرداخته است. عبدی بیگ در مثنوی «دوحه الازهار»، به توصیف شهر جعفرآباد ۲ مبادرت ورزیده است. این شهر، در مجاورت قزوین به عنوان پایتخت (دارالسلطنه) و محل استقرار پادشاه و درباریان، طراحی و احداث شده بود:

شهنشاه شهری اندر جنب قزوین
فکنده طرح با صد زیب و تزیین
بنام آن شهر عالی جعفرآباد
که شاه جعفری افکنده بنیاد
بدین نام نکو معمور گشته
بدارالسلطنه مشهور گشته

(عبدی بیگ شیرازی، ۱۹۷۴ ب: ابیات ۱۰۰-۹۸).

بر اساس اشعار عبدی بیگ، باغ سعادت و دولت‌خانه در سال ۹۵۳ ه.ق.، به دستور شاه‌طهماسب و با هدف استقرار کاخ‌های حکومتی و اقامت شاه، درباریان و نزدیکان وی بنا نهاده شد (عبدی بیگ شیرازی، ۱۹۷۴ الف: ۷). هم‌چنین، اطلاعات مندرج در «تکمله الاخبار» عبدی بیگ نشان می‌دهد که شاه‌طهماسب در سال ۹۶۵ ه.ق. از دولت‌خانه کهنه که احتمالاً در باغ سعادت واقع بوده است، به دولت‌خانه جدید نقل مکان می‌کند. در این منبع تصریح شده است که کاخ اختصاصی شاه‌طهماسب، با عنوان «ایوان شاهی»، در مرکز باغ سعادت آباد بنا شده و «ارشی‌خانه» نامیده می‌شد (عبدی بیگ، ۱۳۹۶).

به نظر می‌رسد ویژگی‌های ارشی‌خانه و تزئینات آن با عمارت چهل‌ستون امروزی که در منابع صفوی نیز به کرات از آن یاد شده ۴ است و برخی آن را محل تاج‌گذاری، برگزاری جشن‌ها و پذیرایی از سفرا و شخصیت‌های خارجی دانسته‌اند، هم‌خوانی دارد (منشی ترکمان، ۱۳۴۸: ۵۳۲-۵۱۸). پیتر دلاواله، سیاح ایتالیایی که در سال ۱۶۲۵ ه.ق. به ایران سفر کرده است، در سفرنامه خود در خصوص این بنا می‌نویسد: «در میان باغ بنای کوچکی با چند اتاق دیده می‌شد و روبروی این بنا استخر بزرگ چهارگوشی بود که یکی از اضلاع آن مقابل عمارت نشیمنگاه مسقفی ساخته بودند» (Della Valle, 2012: 22-23).

توسعه بی‌رویه ساخت‌وسازها در سال‌های اخیر در نواحی شرقی و غربی دولت‌خانه، منجر به تخریب بخش‌های قابل توجهی از این مجموعه تاریخی شده است. افزون بر این، تغییرات اعمال شده در دوره‌های مختلف تاریخی نیز به این روند تخریب دامن زده است. با توجه به این دگرگونی‌ها و اهمیت بقایای موجود در راستای درک تحولات معماری و جایگاه دولت‌خانه در ساختار شهری قزوین معاصر، بررسی دقیق این مجموعه ضروری به نظر می‌رسد. در این راستا، تعیین حدود و ترکیب فضایی دولت‌خانه، تطبیق آن با اشعار عبدی بیگ شیرازی، بررسی سفرنامه‌ها و نقشه‌های تاریخی و هم‌چنین تحلیل یافته‌های باستان‌شناختی، از اهمیت ویژه‌ای برخوردار است.

این پژوهش در پی آن است تا با بررسی جامع و تلفیقی منابع موجود، به شناخت بهتری از دولت‌خانه و سایر باغ‌های تاریخی ایران نائل شود. مقایسه اسناد تاریخی با یافته‌های باستان‌شناسی، امکان ترسیم دقیق‌تری از روند تغییرات و کارکرد بنا را فراهم خواهد ساخت. هم‌چنین، ارائه تصویری واقع‌بینانه از رویدادهای تاریخی، مستلزم بررسی اصالت و یکپارچگی بناها از طریق مطالعات باستان‌شناسی و مقایسه آن‌ها با اسناد تصویری، متون تاریخی و اشعار عبدی بیگ است. اشعار عبدی بیگ، به عنوان کهن‌ترین منبع مکتوب، اطلاعات ارزشمندی در خصوص جزئیات معماری، منظر باغ و پوشش گیاهی مجموعه باغ‌های صفوی قزوین در اختیار محققان قرار می‌دهد.

با وجود این، بررسی اشعار عبدی بیگ، متون و اسناد تاریخی، سفرنامه‌ها و نوشته‌های پژوهش‌گران معاصر، به‌تنهایی برای ترسیم دقیق پلان و نقشه باغ سعادت آباد کافی نیست. دلیل این امر در دو نکته اساسی نهفته

است: نخست آن‌که، اشعار عبدی بیگ، به عنوان منبع اصلی پژوهش‌های مربوط به باغ سعادت‌آباد، در پاره‌ای از موارد ارتباط و موقعیت دقیق عناصر و فضاهای باغ را مشخص نمی‌کند و عمدتاً به توصیف مجزای اجزای باغ پرداخته و گاه صرفاً اشاره‌ای کلی به موقعیت و جهت آن‌ها دارد. دوم آن‌که، پژوهش‌های بعدی در خصوص باغ سعادت، به عنوان منابع دست‌دوم، غالباً بر اساس اشعار عبدی بیگ استوار بوده‌اند. بر این اساس، دستیابی به درک کامل از پلان و نقشه باغ از طریق این منابع دست‌اول و دوم دشوار است و تنها می‌توان به طرح‌های شماتیک و کروکی‌های دستی بسنده کرد.

به منظور دستیابی به درک جامع‌تری از این محوطه تاریخی، انجام مطالعات باستان‌شناسی میان‌رشته‌ای که تلفیقی از علوم باستان‌شناسی، طراحی محیطی و معماری باشد، ضروری به نظر می‌رسد. چنین رویکردی، از طریق تطبیق و تحلیل هم‌زمان متون تاریخی، سفرنامه‌ها و پژوهش‌های معاصر، می‌تواند تصویری دقیق‌تر از این مجموعه ارائه دهد. با وجود این، باید اذعان نمود که در حوزه مطالعات میان‌رشته‌ای باغ‌های تاریخی - و به‌ویژه در مورد دولت‌خانه صفوی قزوین - کمبود چشم‌گیری در منابع و ادبیات پژوهشی وجود دارد.

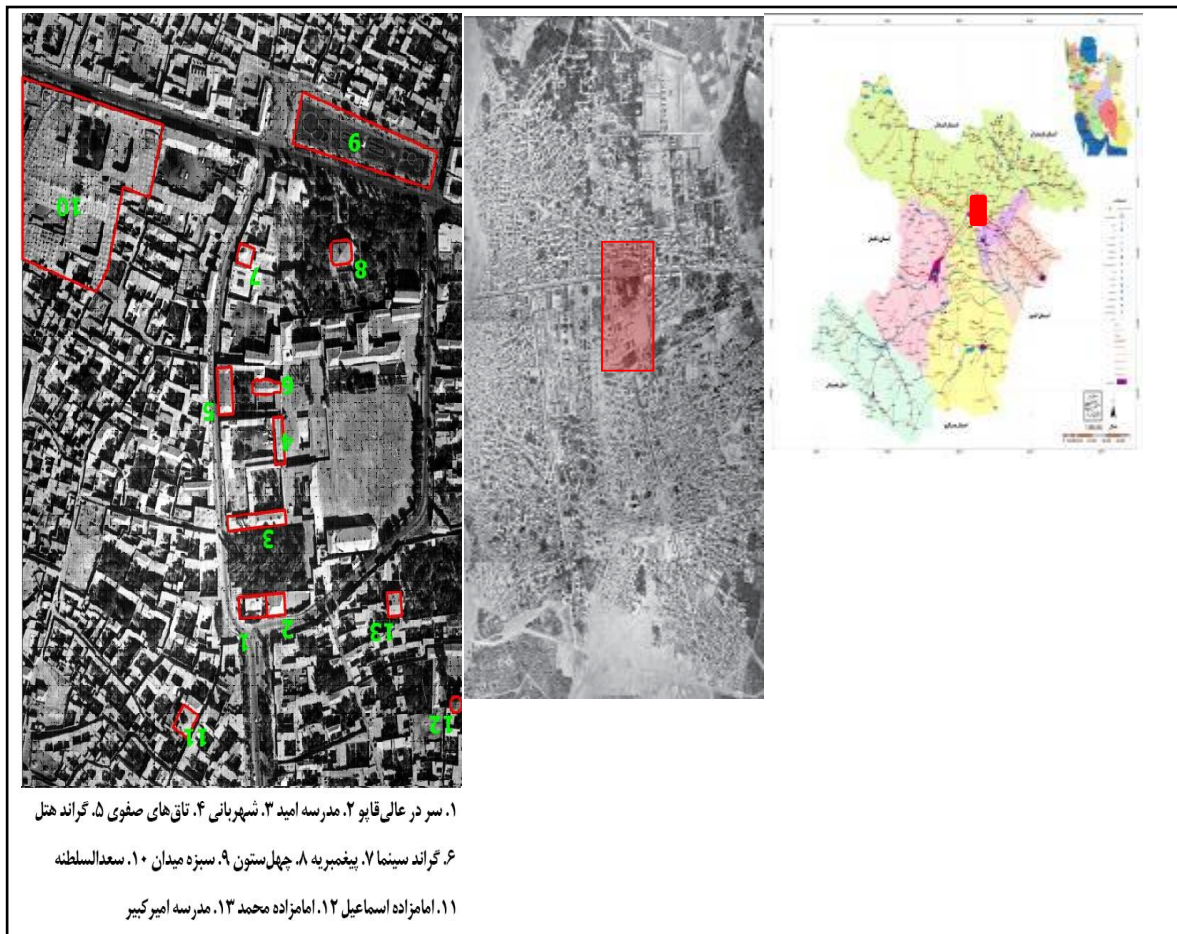
مورخان برجسته‌ای چون اسکندر بیگ منشی ترکمان (۱۳۴۸)، واله اصفهانی (۱۳۷۲) و افروشته‌ای نطنزی (۱۳۷۳)، تغییرات گسترده‌ای را که شاه اسماعیل دوم و شاه عباس اول در محدوده دولت‌خانه اعمال نمودند، گزارش کرده‌اند. این تغییرات تنها محدود به دوره پایتختی قزوین نبوده و در دوره‌های بعد نیز، به‌ویژه توسط شاه عباس، تداوم یافته است. پس از شاه طهماسب، پادشاهانی چون شاه اسماعیل دوم، شاه محمد خدابنده و شاه عباس اول، در طول دوران حکومت خود در قزوین، تغییراتی در شکل و تعداد عمارات باغ‌ها ایجاد نمودند. چالش دیگر در بازسازی نقشه دولت‌خانه، تخریب گسترده بخش‌های مختلف آن در طول زمان است. امروزه، به جز عمارت چهل‌ستون، عالی‌قاپو و معدودی فضاهای نیمه مخروبه، اثری از مجموعه بناهای ذکرشده در منظومه عبدی بیگ باقی نمانده است. از این رو، بسیاری از پژوهش‌گران برجسته - از جمله امیرشاهی، اشراقی، عالمی، زوپه، مجابی، ورجاوند و دبیر سیاقی - علی‌رغم تحقیقات گسترده، هنوز نتوانسته‌اند عناصر کالبدی دولت‌خانه و ارتباط آن‌ها با سایر بخش‌های شهر صفوی (مانند بازار، باغ سعادت، میدان‌ها و خیابان‌ها) را به‌طور دقیق مشخص نمایند. در نتیجه، بازسازی و تدقیق نقشه دولت‌خانه دوره صفوی هم‌چنان با چالش‌هایی جدی مواجه است. پژوهش حاضر، با اتخاذ رویکردی باستان‌شناسانه و میان‌رشته‌ای، می‌کوشد تا به شناسایی اجزا و عناصر تشکیل‌دهنده این مجموعه، خوانش لایه‌های زمانی، بررسی کاربری‌ها و نظام ساختاری به‌کار رفته در آن کمک نموده و در نهایت، به تدقیق نقشه و پلان باغ بی‌انجامد.

موقعیت و توصیف محوطه

محوطه باستانی دولت‌خانه با طول جغرافیایی ۴۱°۴۶'۱۰ متر و عرض جغرافیایی ۴۰°۱۳'۸۹.۵ متر، در ارتفاع ۱۲۹۶ متری از سطح دریا، در مرکز شهر قزوین و ۱۰۰ کیلومتری غرب تهران واقع شده است. در زمان شاه طهماسب، شهر قزوین به سمت شمال گسترش یافت؛ جایی که زمانی مدینه موسی و مدینه مبارکه در آن ساخته شده بود. مرکز این گسترش به ارگ سلطنتی یا همان دیوان‌خانه یا دولت‌خانه صفوی می‌رسید. محور این توسعه، خیابان وسیعی بود که شهر قدیم را به دیوان‌خانه متصل می‌کرد. مهم‌ترین آثار باقی‌مانده از دوره صفوی در بافت تاریخی شهر قزوین، مرتبط با این محل و داخل محوطه، عبارت‌اند از: مسجد جامع، مسجد/مدرسه حیدریه، سعدالسلطنه، قیصریه، پیغمبریه، مسجد پنجه‌علی، خیابان، عالی‌قاپو، عمارت کلاه‌فرنگی شاه طهماسب اول (کاخ چهل‌ستون امروزی)، رواق صفوی و ایوانچه‌های شرقی مجموعه حیاط نادری. هم‌چنین، آثاری از دوره قاجار مانند عمارت نظمیه (شهرستانی)، مدرسه امید و گراند هتل نیز در این مجموعه باقی‌مانده است (پرهیزکاری، ۱۳۹۹: ۷۹) (شکل ۱).

روش پژوهش

روش تحقیق در این پژوهش به سه روش مطالعات کتابخانه‌ای (مطالعه کلیه متون تاریخی، سفرنامه‌ها به همراه کروکی‌ها، کتاب‌ها و مقاله‌های مربوط به دوره صفوی و دولت‌خانه، پایان‌نامه‌ها، گزارش حفاری‌های



شکل ۱: نقشه تقسیمات سیاسی کشور، استان و شهر قزوین به همراه عکس هوایی سال ۱۳۳۵ (سازمان نقشه برداری کشور) که موقعیت قرارگیری دولت‌خانه در بافت شهری قزوین و بناهای تاریخی موجود در اطراف آن را نشان می‌دهد.

Fig. 1: Map of the political divisions of the country, Qazvin province, and Qazvin city, accompanied by a 1956 aerial photograph (National Cartographic Center). The map illustrates the location of the Dowlat-khaneh complex within the urban fabric of Qazvin and the surrounding historical monuments.

باستان‌شناسی و فعالیت‌های مرمتی)، تحقیقات میدانی (انجام کاوش و گمانه‌زنی در بخش‌هایی از دولت‌خانه به منظور یافتن شواهد بیش‌تر از فضاها و عناصر تخریب‌شده جهت تدقیق و تطبیق مستندات تاریخی با پلان دولت‌خانه در دوره صفوی) و مطالعات آزمایشگاهی (انجام آزمایش ترمولومینیسانس بر روی سه نمونه آجر به دست آمده از آثار معماری کشف‌شده) است. این روش‌های تحقیق به صورت ترکیبی، امکان بررسی جامع و دقیق موضوع را فراهم می‌آورند. رویکرد تاریخی این پژوهش به تحلیل عمیق‌تر داده‌ها و مستندات کمک می‌کند و مبانی نظری تحقیق نیز بر اساس اصول علمی و بین‌رشته‌ای بنا شده است. با توجه به این روش‌ها، پژوهش حاضر نه تنها به بررسی ابعاد تاریخی بلکه به تحلیل ساختاری و فرهنگی آثار معماری دوره صفوی نیز می‌پردازد.

پیشینه پژوهش

نخستین و کهن‌ترین منبعی که به شکل مستقیم به ویژگی‌های کالبدی و توصیفی باغ دولت‌خانه قزوین اشاره دارد، منظومه پنج‌گانه «جنات عدن» سروده عبدی بیگ شیرازی، شاعر رسمی دربار صفوی است. این اثر ادبی که به شیوه نظامی گنجوی سروده شده، حاوی توصیفات از اجزای کالبدی باغ، از جمله خیابان‌ها، صفاها، حوض‌ها، کوشک‌ها، درختان و گل‌هاست و به‌ویژه در منظومه‌های «روضه‌الصفات» و «دوحه‌الازهار» بیش‌ترین اطلاعات معماری و فضایی ارائه شده است.

در دوره صفوی، سفرنامه‌های سیاحان خارجی نیز اطلاعات ارزشمندی درباره شهر قزوین و باغ دولت‌خانه ارائه می‌دهند. پیترو دل‌واله و دنگارسیا دسیلو فیگوئورا، هر دو در زمان شاه‌عباس یکم در قزوین حضور داشتند. دل‌واله در توصیف عالی‌قاپوی قزوین، این بنا را هم‌چون درختی بزرگ و باشکوه در میان میدانی گسترده توصیف می‌کند. به باور او، این سازه، هرچند فاقد تزئینات طلایی و نقاشی‌های پرتجمل، از عظمتی چشم‌گیر برخوردار بوده است (دل‌واله، ۱۳۸۰: ۲۱۵). هم‌چنین از پیترو دل‌واله کرکی از باغی موسوم به جنت که در آن شاه‌عباس میهمانی برگزار کرده بود، موجود است. شاردن نیز در سفرنامه خود که در سال ۱۰۵۸ ه.ق. چهار ماه در قزوین بوده است، می‌نویسد: «کاخ پادشاه هفت در دارد و بزرگ‌ترین آن‌ها که در اصلی است، عالی‌قاپو به معنی باب همایون نامیده می‌شود و کتیبه‌ای در بالای آن نصب شده است» (شاردن، ۱۳۷۲: ۴۱۲). انگلبرت کمپفر در ۱۰۹۶ انگلبرت کمپفر در سال ۱۰۹۶ ه.ق. (مطابق با ۱۶۸۵ میلادی)، در دوران شاه سلیمان صفوی، به ایران سفر کرد. هنگام بازدید از قزوین، در مدت اقامت خود در این شهر، چندین طرح از سردر عالی‌قاپو، خیابان مقابل آن، صحن مسجد جامع و جبهه شمالی آن - که به دستور شاه‌طهماسب اول ساخته شده بود - تهیه کرد (کمپفر، ۱۳۸۵: ۱۴۵) و خیابان را «راه ورودی عالی‌قاپو» نامیده است.

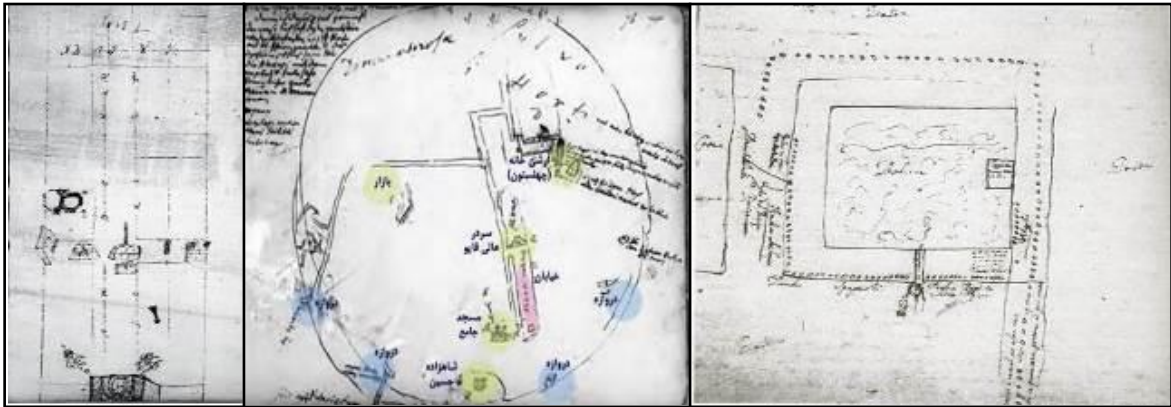
در دوره معاصر، محققانی هم‌چون دونالد ویلبر (Wilber, 1969)، ماریا زوپه (Szuppe, 1996) و اویگن ویرت (Wirth, 1997) کوشیده‌اند با تحلیل متون تاریخی و مقایسه با نمونه‌های مشابه، ساختار باغ‌های صفوی را بازسازی کنند. این مطالعات، گرچه اطلاعات مهمی درباره نقش باغ‌ها در ساختار شهری و نظام حکومتی ارائه می‌دهند، اغلب فاقد مستندات باستان‌شناسی دقیق و تحلیل لایه‌های زمانی هستند.

در ایران، پژوهش‌هایی توسط محققانی چون: «پرویز ورجاوند» (۱۳۷۷)، «احسان اشراقی» (۱۳۹۶)، «سید محمد دبیر سیاقی» (۱۳۸۱)، «مهدی سلطانی» (۱۳۸۷)، «مهوش عالمی» (۱۳۹۷) و «اردوان امیرشاهی» (۱۳۸۶: ۱۳۹۶) و «سوسن بابایی» (۱۴۰۰) انجام شده است. بیش‌تر این پژوهش‌ها تمرکز خود را بر تحلیل عملکردی بناهای درون باغ یا خوانش اشعار عبدی بیگ گذاشته‌اند، اما در بررسی هم‌بستگی میان داده‌های متنی و شواهد باستان‌شناسی هنوز کمبود قابل توجهی وجود دارد.

از دهه ۱۳۸۰ ه.ش.، با افزایش توجه سازمان میراث فرهنگی به شهر تاریخی قزوین، چندین فصل گمانه‌زنی و کاوش باستان‌شناسی به صورت مأموریت اداری و با هدف حفاظت و مرمت مجموعه، بدون برنامه پژوهشی خاصی انجام دادند. ابتدا «سعدی ملکی» و «خدیجه حسین‌زاده» در سال ۱۳۸۴ ه.ش. گمانه‌زنی‌هایی در دولت‌خانه صفوی انجام دادند (ملکی و حسین‌زاده، ۱۳۸۴). «حسین‌زاده» نتایج کار خود را در مجموعه مقالات قزوین، دفتر اول منتشر کرد (حسین‌زاده، ۱۳۹۰). «رضایی کلج» در سال ۱۳۸۵ ه.ش. هشتی صفویه واقع در حیاط ساریان‌ها را کاوش کرد (رضایی کلج، ۱۳۸۵). «سمیه بصیری‌راد» در سال ۱۳۸۸ ه.ش. گمانه‌زنی‌های محدودی را در ضلع جنوبی ساختمان شهربانی انجام داد (بصیری‌راد، ۱۳۸۸). «فریبا محمدی» بین سال‌های ۱۳۸۸ تا ۱۳۹۰ ه.ش. در حیاط زندان، پشت هشتی صفوی، ورودی سابق مدرسه محمد قزوینی و محدوده ضلع شمالی سر درب ورودی به عمارت نادری کاوش و گمانه‌زنی کرد (محمدی، ۱۳۸۸ و ۱۳۹۰). «رضا خلج» در سال ۱۳۹۱ ه.ش. بقعه پیغمبریه قزوین را کاوش کرد (خلج، ۱۳۹۱).

در سال ۱۳۹۶ ه.ش. یکی از نگارندگان مقاله با همکاری گروه باغ و منظر پژوهشکده بناها و بافت‌های تاریخی فرهنگی، برنامه‌ای با عنوان «بازیابی محدوده دولت‌خانه و مجموعه باغ‌های سعادت‌آباد قزوین» تدوین کرد. بخشی از فاز اول این برنامه در سال ۱۳۹۷ ه.ش. با اعتبار محدود انجام شد، اما به دلیل محدودیت مالی پژوهشگاه، فازهای بعدی که عمدتاً شامل کاوش باستان‌شناختی بود، ناتمام ماند (امان‌اللهی، ۱۳۹۷: ۳۹۷ و امان‌اللهی و همکاران، ۱۳۹۷). در نهایت، «نوذر حیدری» در سال ۱۳۹۸ ه.ش. به درخواست میراث فرهنگی استان و در راستای فعالیت‌های مرمتی، کاوش محوطه استخر دولت‌خانه را انجام داد (حیدری، ۱۳۹۸).

با وجود این تلاش‌ها، مطالعات میان‌رشته‌ای با تمرکز بر تطبیق اشعار عبدی بیگ، سفرنامه‌ها و داده‌های باستان‌شناسی هنوز در مراحل ابتدایی قرار دارد. پژوهش حاضر با هدف پر کردن این خلأ علمی، تلاش می‌کند با رویکردی تحلیلی و تلفیقی، امکان بازسازی نقشه و پلان باغ دولت‌خانه قزوین را فراهم آورد.



شکل ۲ (راست): پذیرایی شاه‌عباس از مهمانان در استخر باغ جنت (عالمی، ۱۳۹۰).

Fig. 2 (Right): A depiction of Shah Abbas hosting guests at the pool of Jannat Garden (Aleml, 2011).

شکل ۳ (مرکز): نقشه شماتیک قزوین با خیابان اصلی، اثر انگلبرت کمپفر (قرن ۱۷ م.) با بازسازی موقعیت‌های احتمالی توسط یاراحمدی، انصاری و مهدوی‌نژاد، ۱۳۹۶: ۳۶).

Fig. 3 (Center): Schematic map of Qazvin and its main street (by Engelbert Kaempfer, 17th century) with a reconstruction of potential locations (Yarrahmadi, Ansari, & Mahdavinejad, 2017: 36).

شکل ۴ (چپ): طرح اولیه کمپفر (۱۶۸۴ م.) از باغ سعادت (پشت عمارت عالی قاپو) (عالمی، ۱۳۹۰).

Fig. 4 (Left): Initial plan of Saadat Garden, behind the Ali-Qapu mansion (by Kaempfer, 1684) (Aleml, 2011).

کاوش باستان‌شناختی

هدف اصلی کاوش‌ها، بازبانی ساختار کالبدی باغ دولت‌خانه با تمرکز بر توالی زمانی فضاها، تغییرات معماری و بازخوانی عملکرد اجزا بوده است. این کاوش‌ها در سه محور صورت پذیرفت:

۱. گمانه‌زنی و کاوش به منظور شناسایی فضاها، معماری و کف‌سازی‌ها؛
۲. استخراج و تحلیل نمونه‌های سفالی و آجر جهت گاه‌نگاری نسبی؛
۳. انطباق یافته‌های میدانی با متون تاریخی و ادبی به‌ویژه اشعار عبدی‌بیگ.

یافته‌های حاصل از این مطالعات در چهار بخش زیر قابل‌بحث و بررسی است.

۱- تشریح گمانه‌ها و تحلیل کاوش‌های باستان‌شناسی در باغ دولت‌خانه قزوین: کاوش‌های باستان‌شناختی در دولت‌خانه قزوین، با تمرکز بر شناسایی و تحلیل آثار معماری برجای مانده از دوره صفوی، انجام پذیرفته است. در این فصل شش گمانه و سه ترانسه با ابعاد متغیر ایجاد شد؛ بدین ترتیب که ابعاد اولیه گمانه‌ها ۱ × ۲ متر بوده و در ادامه، با گسترش دامنه کاوش‌ها، به ابعاد بزرگ‌تری نظیر ۵ × ۷ متر نیز رسیده‌اند. این گمانه‌ها و ترانسه‌ها به‌طور هدفمند و با در نظر گرفتن استراتژی‌های دقیق باستان‌شناسی، به‌منظور دستیابی به اطلاعات جامع و کامل درباره بقایای معماری و عناصر کالبدی باغ صفوی طراحی و ایجاد شده‌اند.

فرآیند گسترش گمانه‌ها در پی کشف شواهد قابل‌توجه معماری در مراحل ابتدایی کار آغاز شد. با نمایان شدن این شواهد ارزشمند، گمانه‌ها به ترانسه‌هایی با ابعاد مناسب و کارآمد تبدیل شدند تا امکان بررسی دقیق‌تر، جامع‌تر و مستندسازی بقایای معماری موجود فراهم گردد و در عین حال، در بازه زمانی مشخص شده برای کاوش، امکان دستیابی به جمع‌بندی اولیه فراهم آید. هدف اصلی از این اقدام، کسب اطلاعات تفصیلی پیرامون ساختارها، کاربری‌های متنوع فضاها و ویژگی‌های معماری دولت‌خانه در دوره صفوی بوده است.

این کاوش‌های سیستماتیک، علاوه بر کمک به شناسایی لایه‌های باستانی و توالی‌های تاریخی محوطه، امکان مقایسه و انطباق یافته‌های باستان‌شناسی با اطلاعات موجود در متون تاریخی، به‌ویژه اشعار عبدی‌بیگ شیرازی را نیز فراهم می‌سازد. (شکل ۵) در ادامه، جزئیات دقیق‌تری از شواهد باستان‌شناختی به‌دست آمده از هر یک از گمانه‌ها و ترانسه‌ها ارائه خواهد شد.

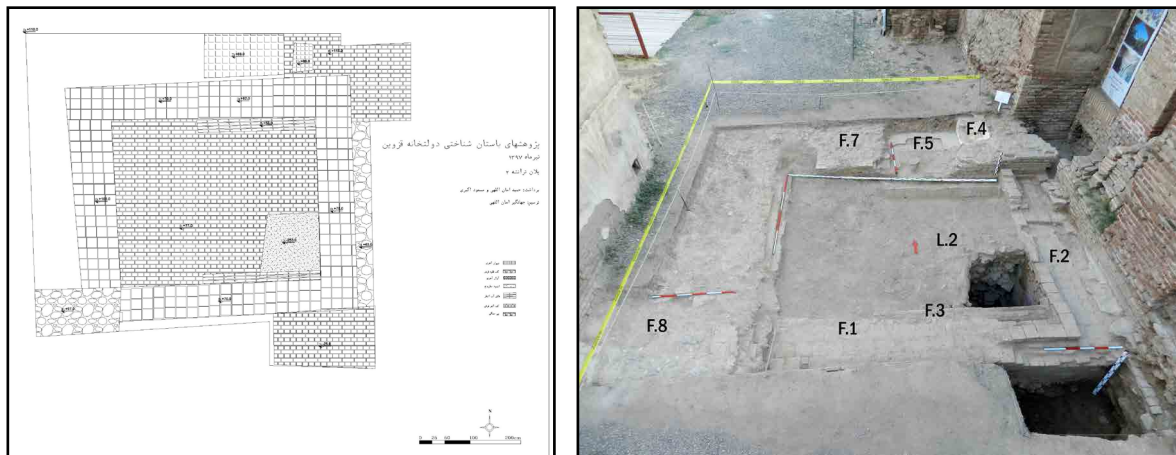
جدول ۱: مشخصات فنی گمانه‌ها و ترانشه‌های کاوش شده.

Table 1: Technical specifications of the excavated test pits and trenches.

گمانه / ترانشه	ابعاد (متر)	عمق (سانتی‌متر)	یافته‌های کلیدی
گمانه ۱	۱/۵×۴	۲۳۶	کشف ۸ لوکوس (انباشت رسوبات، ملاط‌های سیمانی و گلی) و ۱۲ فیچر (کف‌های آجری، قله‌فرش و بتنی) انجام شد. همچنین، ۱۸ قطعه مواد فرهنگی شامل سفال‌های آشپزخانه‌ای نیز به‌دست آمد.
ترانشه ۲	۷×۵	۳۳۵	کشف ۱۰ فیچر، شامل یک واحد آب‌انبار با اندود ساروج و کف‌فرش موزاییکی (شکل ۵ و ۶)، به همراه ۳ لوکوس که شامل شن بادامی، نخاله و انباشت رسوبات و بیست و نه قطعه مواد فرهنگی شامل سفال‌های آشپزخانه‌ای و کاشی لعاب‌دار با نقش گل‌وبته نیز به‌دست آمد.
گمانه ۳	۲×۱	۳۱۰	کشف ۲۳ لوکوس شامل انباشت رسوبات و لایه آهکی، به همراه ۴ فیچر که شامل دیوار آجری یک واحد آب‌انبار و کف آجرفرش و ۶۷ قطعه مواد فرهنگی شامل ظروف آشپزخانه‌ای بدون لعاب نیز به‌دست آمد (شکل ۷).
گمانه ۴	۲×۱	۴۰۰	کشف ۱۰ لوکوس شامل انباشت رسوبات و لایه آهکی و ۲ فیچر شامل کف قله‌فرش و کف آجرفرش نامنظم و ۴۲۰ و یک قطعه مواد فرهنگی شامل سفال‌های ساده و منقوش ثبت گردید. نتیجه آزمایش ترمولومیسانس از یک نمونه آجر کف در عمق ۲۸۲ سانتی‌متری این گمانه نشان‌دهنده تاریخ ۶۷۵±۳۱ سال پیش است (شکل ۸).
ترانشه ۵	۷×۶	۱۵۴	کشف ۱۶ فیچر شامل کف‌فرش بتنی، کف آجری، سه ضلع یک هشتی آجری، دیوار تقریباً نیم‌دایره، حوض آب، تنبوشه‌های انتقال آب، کف آجری فضای هشتی، پی‌سنگی و یک حلقه چاه جذبی به همراه ۵ لوکوس که شامل انباشت رسوبات و شن بادامی است (شکل ۹). در این ترانشه، در مجموع ۲۶۸ قطعه مواد فرهنگی شامل ظروف آشپزخانه‌ای با طیف رنگی اُخرایی و نخودی به‌صورت چرخ‌ساز و دست‌ساز، بدنه‌های متوسط بدون لعاب و لعاب‌دار ساده و منقوش، قطعات شیشه و میخ آهنی زنگ‌زده، دسته و لوله ظرف سفالی و کاشی لعاب‌دار فیروزه‌ای ثبت و ضبط گردید (شکل ۱۰). نتیجه آزمایش ترمولومیسانس از یک نمونه آجر کف در عمق ۴ متری این ترانشه نشان‌دهنده تاریخ ۳۶۰±۲۹ سال پیش است (شکل ۱۱).
گمانه ۶	۲×۱	۲۷۶	کشف ۸ لوکوس شامل ملاط گل آهک و انباشت رسوبات، به همراه ۴ فیچر شامل کف آجرفرش، دیوار آجری و چیدمان آجری و ۱۷۰ قطعه مواد فرهنگی ثبت گردید.
ترانشه ۷	۳×۳	۴۰۰	کشف ۶ فیچر شامل کانال؟ کف آجرفرش، حوض هشت‌ضلعی با اندود ساروج، تنبوشه‌های انتقال آب و فواره به همراه ۱۰ لوکوس که شامل انباشت (شکل ۱۲ و ۱۳) و ۲۴۶ قطعه مواد فرهنگی ثبت گردید (شکل ۱۴). نتیجه آزمایش ترمولومیسانس از یک نمونه آجر کف در عمق ۴ متری این ترانشه نشان‌دهنده تاریخ ۲۷۲±۱۳ سال پیش است (شکل ۱۵).
گمانه ۸	۲×۲	۴۰۰	کشف ۶ فیچر شامل کف آسفالت، دیوار سنگی، پی دیوار سنگی و کف آجری به همراه ۱۰ لوکوس که شامل انباشت رسوبات و ۱۶ قطعه مواد فرهنگی ثبت گردید.
گمانه ۹	۲×۲	۴۰۰	کشف ۴ فیچر شامل کانال آجری انتقال آب، چیدمان سنگی (لاشه‌سنگ)، دیوار آجری و خمره، به همراه لایه‌های انباشت رسوبات.

۲- آثار معماری: بر اساس کاوش‌های انجام‌شده در ترانشه‌های ۲، ۵ و ۷، فضاهای معماری کشف‌شده شامل هشتی آجری، منبع ذخیره آب (آب‌انبار)، دو واحد حوض آب، سیستم‌های آب‌رسانی (تنبوشه‌های سفالی) شکل ۱۷ [و آجری] و چاه جذبی می‌باشند. بر اساس فرم معماری، مصالح به‌کار رفته و آزمایش‌های سن‌سنجی (ترمولومیسانس)، بقایای معماری به سه دوره تقسیم می‌شوند:

بقایای معماری دوره یکم: آثار قدیمی‌ترین دوره معماری این مجموعه که دوره اول آن محسوب می‌شود، از ترانشه ۵ (Tr.5) و ترانشه ۷ (Tr.7) به‌دست آمده است. این بقایا شامل یک فضای تقریباً هشتی و حوض آب



شکل ۵: نمایی از ترانشه ۲ به همراه فیچرهای شناسایی شده؛ شکل ۶: پلان ترانشه ۲ به همراه کُدا ارتفاعی فیچرهای شناسایی شده (امان‌اللهی، ۱۳۹۷).
 Fig. 5: View of Trench 2 and the identified features; Fig. 6: Plan of Trench 2 showing elevation levels of the identified features (Amanollahi, 2018).



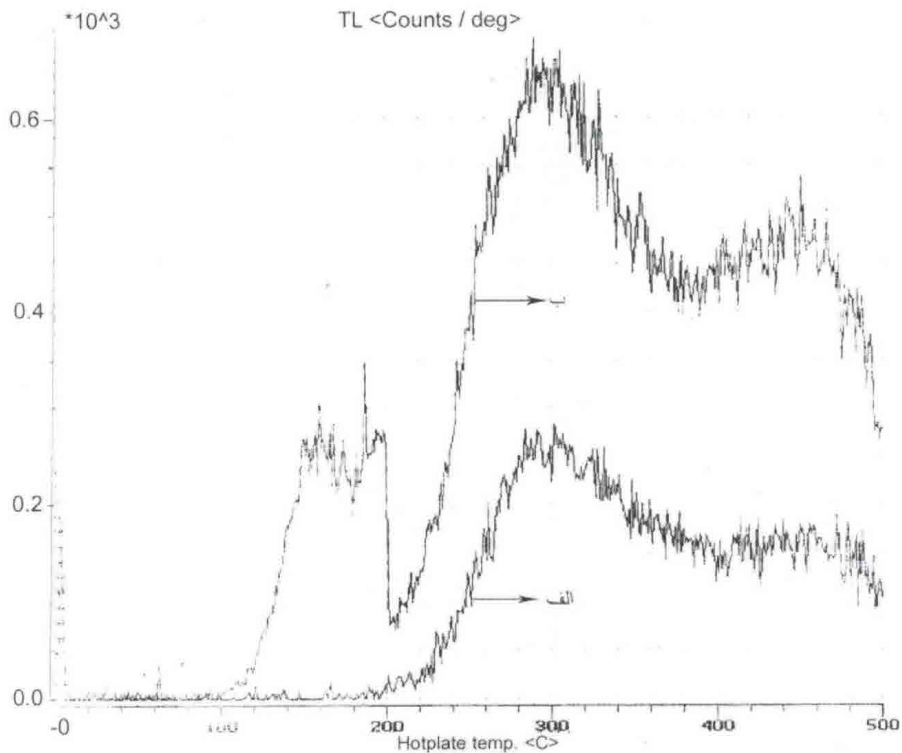
شکل ۷: طرح و تصاویر گزیده‌ای از یافته‌های گمانه ۳ (امان‌اللهی، ۱۳۹۷).
 Fig. 7: Drawings and selected photographs of the findings from Test Pit 3 (Amanollahi, 2018).



نام نمونه در آزمایشگاه: TR-4-2

مشخصات نمونه: قطعه آجر کف دولتخانه صفوی قزوین، ترانشه: ۴، نمونه شماره ۲
غلظت توریم (ppm): $2.94:Th$
غلظت اورانیوم (ppm): $5.87:Ur$
درصد اکسید پتاسیم ($K_2O\%$): 1.77

قدمت: 675 ± 31 سال



الف- نمودار ترمولومینسانس طبیعی نمونه

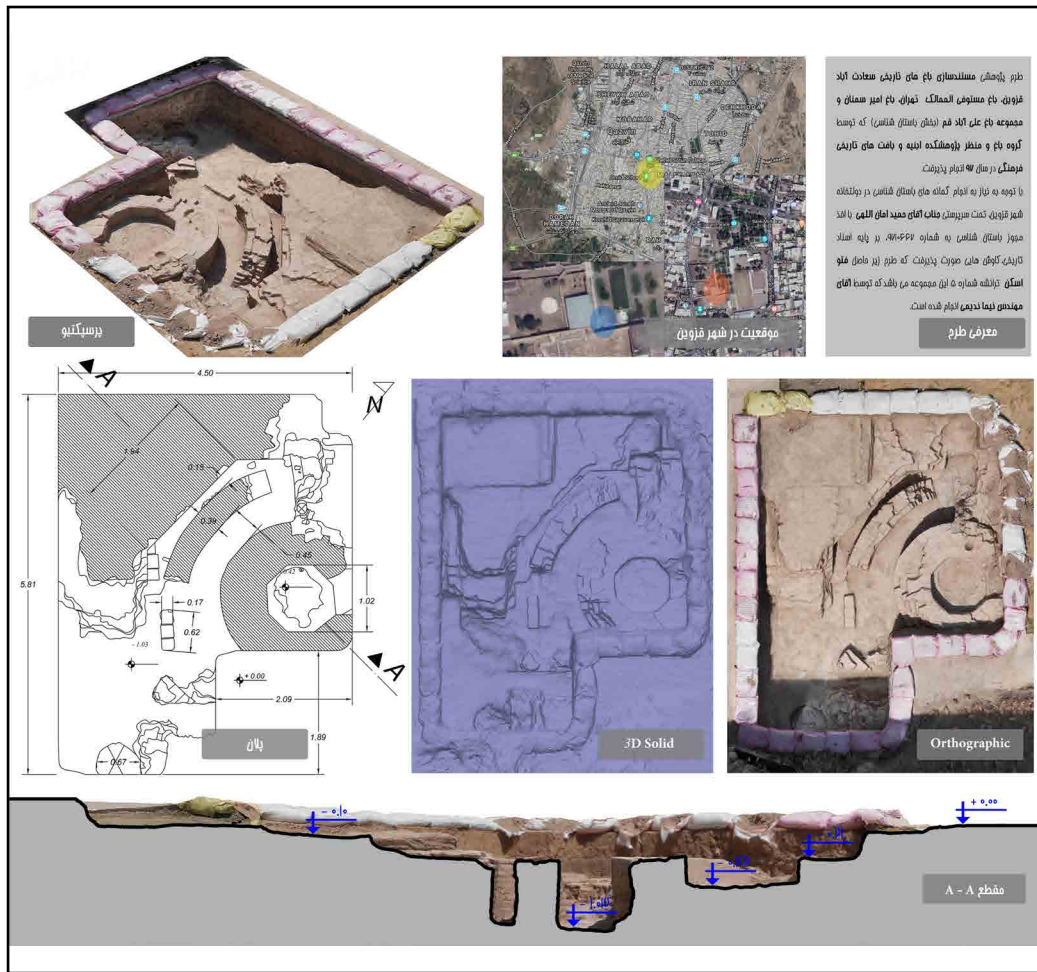
ب- نمودار ترمولومینسانس نمونه پس از پرتودهی با چشمه بتا

نشانی: تهران، خیابان امام خمینی، نیش خیابان ۳۰ تیر، روبروی موزه ملی ایران، ش. ۲، کد پستی: ۱۱۳۶۹۱۳۳۳ | تلفنخانه: ۶۶۷۲۶۶۵۲-۶۰-۶۶۷۲۶۶۵۲ | دفتر ریاست: ۶۶۷۲۶۶۵۴-۶۰-۶۶۷۲۶۶۵۴ | شماره: ۶۶۷۲۶۶۵۵

شکل ۸: نمودار ترمولومینسانس نمونه گمانه ۴.

Fig. 8. Fig. 8: Thermoluminescence (TL) dating chart for the sample from Test Pit 4.

هشت ضلعی می باشد. با توجه به فرم معماری، مواد و مصالح بکار رفته در این دو فضا به نظر می رسد که آن ها هم زمان با هم ساخته شده اند. با توجه به نتیجه آزمایش ترمولومینسانس از یک نمونه آجر کف هشتی در عمق ۱۱۲ سانتی متری ترانشه ۵ (Tr.5) تاریخ 360 ± 29 سال پیش (دوره صفوی) را برآورد کرد؛ بنابراین دو فضای آشکار شده به عنوان قدیمی ترین ساخت و ساز مربوط به دوره صفویه در این مجموعه معرفی می شود.
بقایای معماری دوره دوم: بر اساس نتیجه آزمایش ترمولومینسانس از یک نمونه آجر کف آجر در عمق ۴ متری ترانشه ۷ تاریخ 272 ± 13 سال پیش (دوره زندیه) را برآورد کرد.



شکل ۹: فتو اسکن ترانشه ۵ (طرح: نیما ندیمی، ۱۳۹۷).
 Fig. 9: Photo scan of Trench 5 (Draft: Nima Nadimi, 2018).



شکل ۱۰: طرح و تصاویر گزیده‌ای از یافته‌های ترانشه ۵ (امان‌اللهی، ۱۳۹۷).
 Fig. 10: Drawings and selected photographs of the findings from Trench 5 (Amanollahi, 2018).

پژوهشگاه میراث فرهنگی و گردشگری
پژوهشکده حفاظت و مرمت آثار
تاریخی-فرهنگی



نام نمونه در آزمایشگاه: $TKR-5$

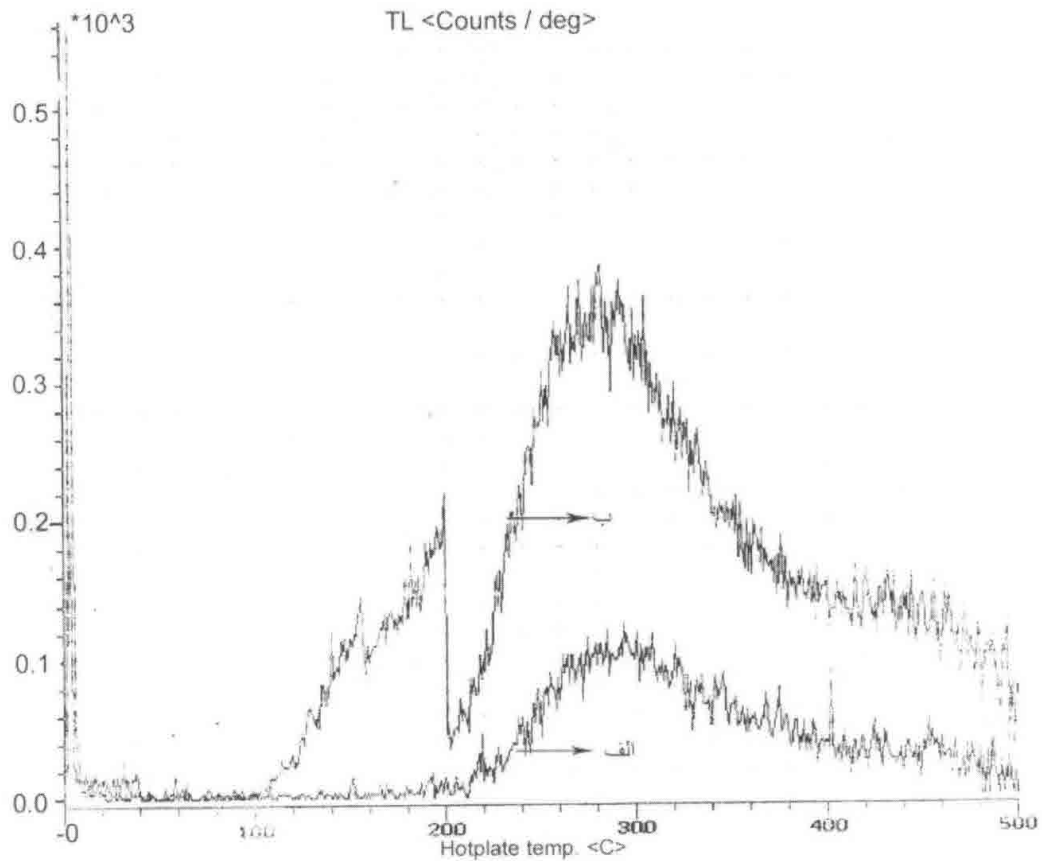
مشخصات نمونه: قطعه آجر دولتخانه صفوی قزوین، نمونه شماره ۲، ۱۳۹۷/۴/۱۵

غلظت توریم $Th(ppm): 3.39$

غلظت اورانیم $Ur(ppm): 6.31$

درصد اکسید پتاسیم $(K_2O\%): 1.56$

قدمت: 29 ± 360 سال

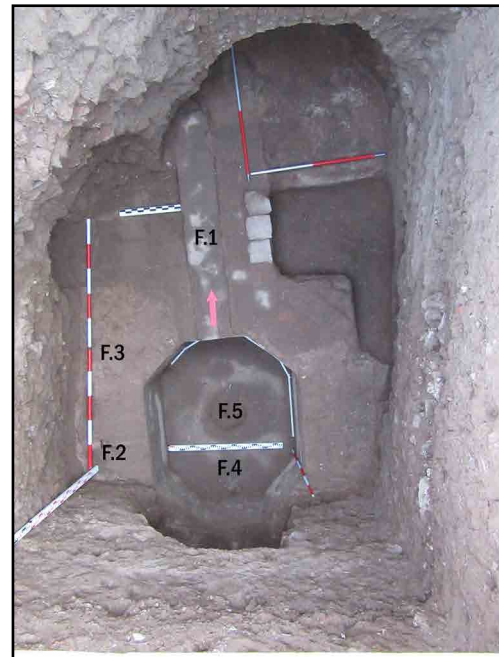
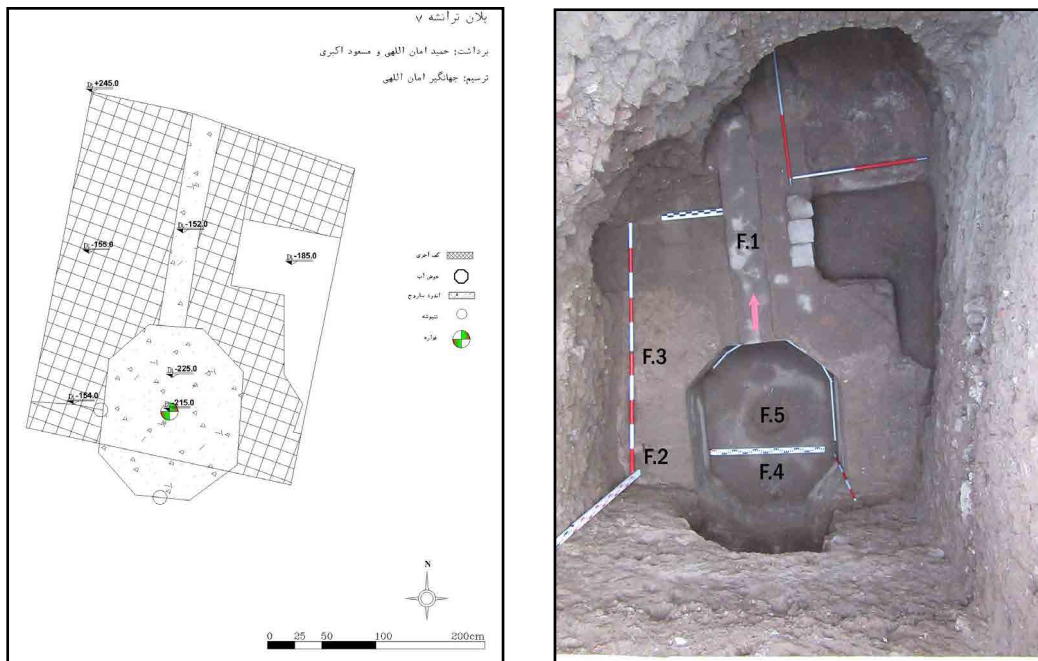


الف- نمودار ترمولومینسانس طبیعی نمونه

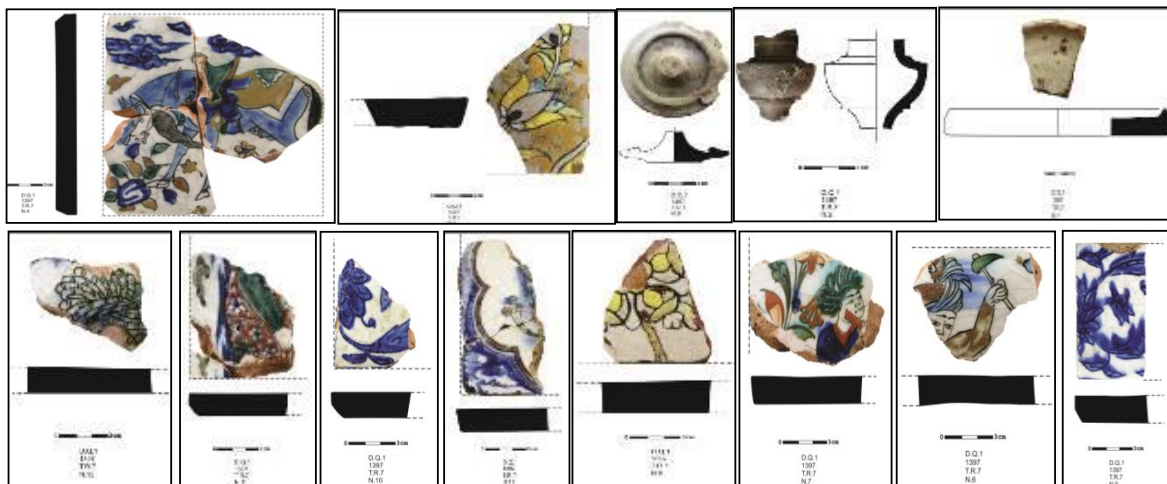
ب- نمودار ترمولومینسانس نمونه پس از پرتودهی با چشمه بتا

نشانی: تهران، خیابان امام خمینی، نیش خیابان ۳۰ تیر، رویروی موزه ملی ایران، ش ۲، کد پستی: ۱۱۳۶۹۱۳۳۱، تلفنخانه: ۶۶۷۲۶۲۵۲-۶۰، دفتر ریاست: ۶۶۷۲۶۵۸۴، شماره: ۶۶۷۲۶۵۸۵

شکل ۱۱: نمودار تاریخ‌سنجی به روش ترمولومینسانس (TL) نمونه ترانشه ۵.
Fig. 11: Thermoluminescence (TL) dating chart for the sample from Trench 5.



شکل ۱۲: ترانشه ۷ به همراه موقعیت فیچرهای ۱ تا ۴ کشف شده؛ شکل ۱۳: پلان ترانشه ۷ به همراه کُد ارتفاعی فیچرهای کشف شده (امان‌اللهی، ۱۳۹۷).
 Fig. 12: View of Trench 7 and the location of discovered features 1 through 4; Fig. 13: Plan of Trench 7 showing elevation levels of the discovered features (Amanollahi, 2018).



شکل ۱۴: طرح و تصاویر گزیده‌ای از یافته‌های ترانشه ۷ (امان‌اللهی، ۱۳۹۷).
 Fig. 14: Drawings and selected photographs of the findings from Trench 7 (Amanollahi, 2018).

بقایای معماری دوره سوم: در این دوره اضافات و الحاقاتی در معماری دوره یکم ترانشه ۵ (Tr.5) داده شده است. از جمله این الحاقات می‌توان به دیواری آجری به صورت نیم‌دایره‌ای و حوض آب به همراه تأسیسات آبرسانی اشاره کرد. بر اساس فرم معماری، مواد و مصالح به کار و به احتمال این ساخت‌وسازها مربوط به دوره قاجار باشد. هم‌چنین در ترانشه ۲ نیز یک واحد آب‌انبار با اندود ساروج و پوشش سقف با استفاده از تاق آجری، مربوط به دوره قاجار کشف و شناسایی شد (شکل ۱۷).

۳- بقایای کف‌های به دست آمده: عمده اطلاعات حاصل از کاوش را می‌توان به کف‌های متعدد و متنوع (شکل ۱۸) به شرح زیر می‌باشد:

- کف قلوه فرش (کف قدمرو کنونی)
- کف آسفالت (دوره پهلوی) گمانه ۱

پژوهشگاه میراث فرهنگی و گردشگری

پژوهشکده حفاظت و مرمت آثار

تاریفی-فرهنگی



نام نمونه در آزمایشگاه: TTR-7-2

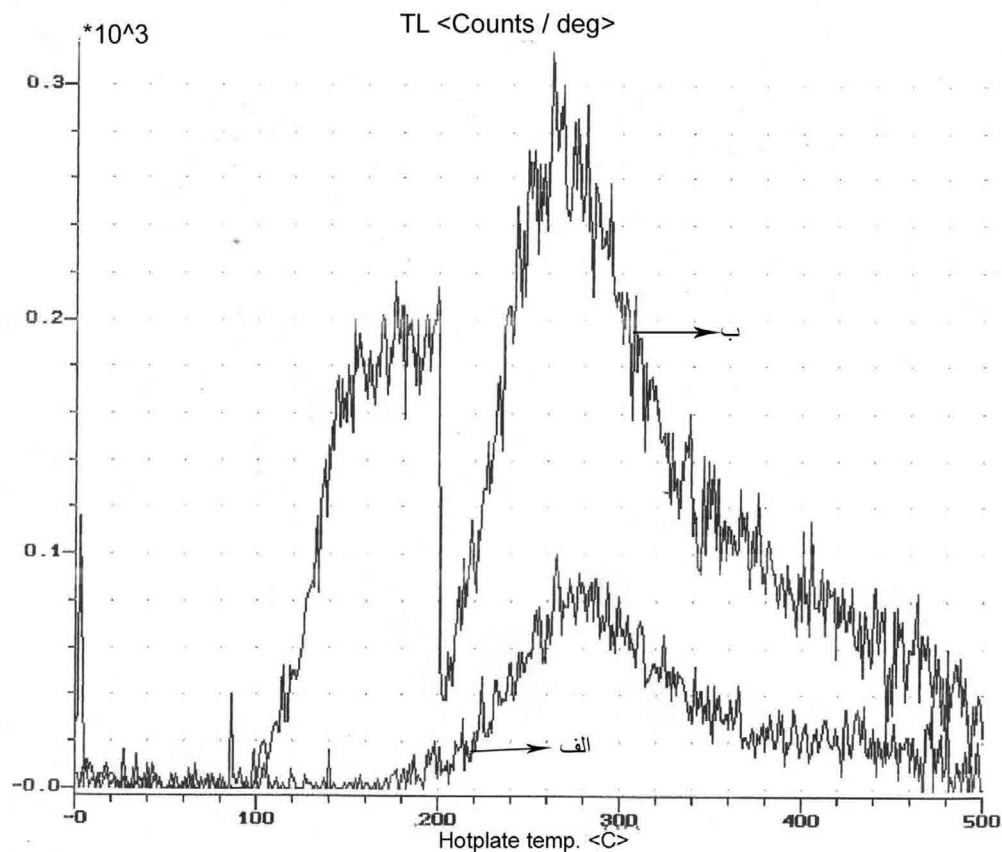
مشخصات نمونه: قطعه آجر دولتخانه و باغ‌های سعادت قزوین، نمونه شماره ۲

غلظت توریم (Th) (ppm): 3.81

غلظت اورانیوم (U) (ppm): 7

درصد اکسید پتاسیم ($K_2O\%$): 2.07

قدمت: 272 ± 13 سال



الف- نمودار ترمولومینسانس طبیعی نمونه

ب- نمودار ترمولومینسانس نمونه پس از پرتودهی با چشمه بتا

نشانی: تهران، خیابان امام خمینی، نبش خیابان ۳۰ تیر، روبروی موزه ملی ایران، ش ۲، کد پستی: ۱۱۳۶۹۱۱۳۶۳۱، تلفنخانه: ۶۰-۶۶۷۱۶۴۵۲ دفتر ریاست: ۶۶۷۱۶۵۸۴، شماره: ۶۶۷۱۶۵۸۵

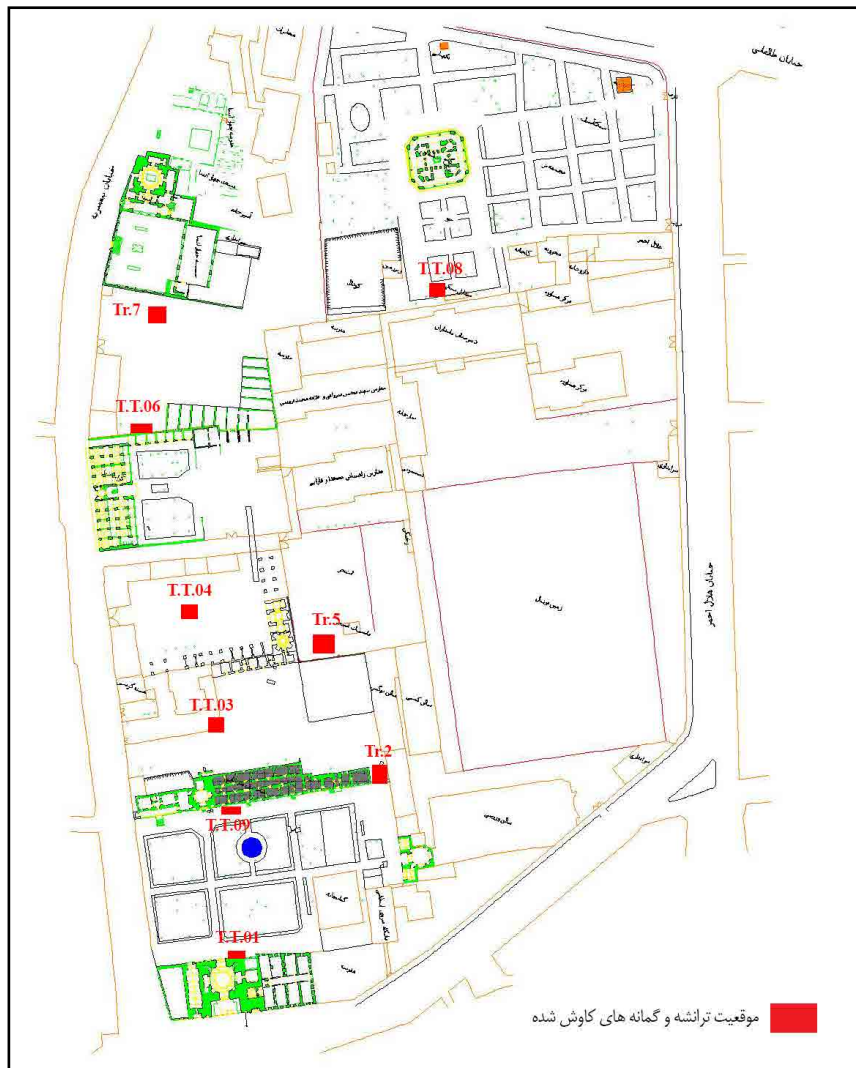
شکل ۱۵: نمودار تاریخ‌سنجی به روش ترمولومینسانس (TL) نمونه ترانشه ۷.

Fig. 15: Thermoluminescence (TL) dating chart for the sample from Trench 7.



شکل ۱۶: تصاویری از تنبوشه‌های سفالی ترانشه ۵ (Tr.5) (امان‌اللهی، ۱۳۹۷).

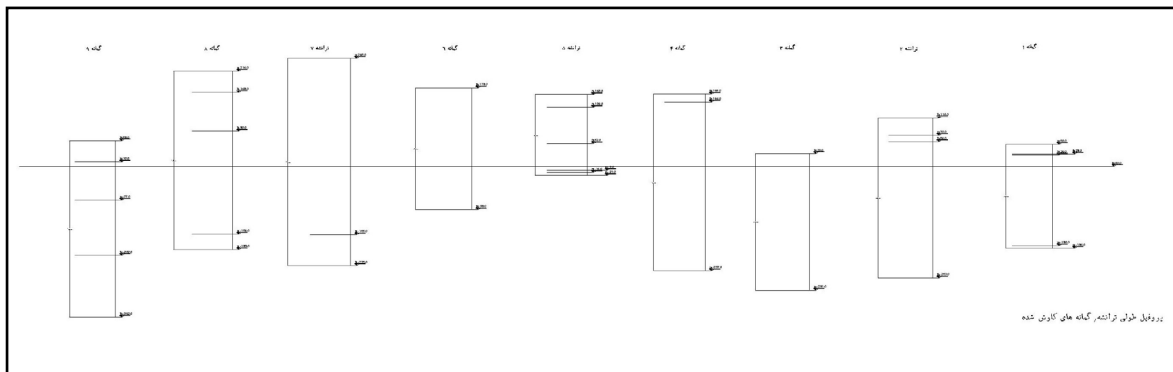
Fig. 16: Images of earthenware pipes (Tanbusheh) discovered in Trench 5 (Amanollahi, 2018).



شکل ۱۷: موقعیت مکانی ترانشه و گمانه‌های کاوش شده و پراکنش آن‌ها بر روی پلان دولت‌خانه (امان‌اللهی، ۱۳۹۷).

Fig. 17: Distribution map of the test pits and trenches excavated at the Dowlat-khaneh site (Amanollahi, 2018).

- کف قلوه سنگ (دوره قاجار) گمانه ۱، ترانشه ۲ و گمانه ۴
 - کف آجری ترانشه ۷ (دوره زندیان) نتیجه آزمایش ترمولومیسانس از یک نمونه آجر کف در عمق ۴ متری این ترانشه تاریخ ۲۷۲±۱۳ سال پیش (دوره زندیه) را برآورد کرد (شکل ۱۵).
 - کف آجری فضای هشتی (دوره صفوی) ترانشه ۵ و گمانه ۸. نتیجه آزمایش ترمولومیسانس از یک نمونه آجر کف در عمق ۴ متری ترانشه ۵ تاریخ ۳۶۰±۲۹ سال پیش (دوره صفویه) را برآورد کرد (شکل ۱۱).
 - کف آجری؟ (دوره تیموری) گمانه ۴ نتیجه آزمایش ترمولومیسانس از یک نمونه آجر کف در عمق ۲۸۲ سانتی متری گمانه ۴ تاریخ ۶۷۵±۳۱ سال پیش (دوره ایلخانی) را برآورد کرد (شکل ۸). این یافته‌ها نشان‌دهنده تنوع و تغییرات در کف‌سازی‌های مختلف در دوره‌های مختلف تاریخی این محوطه است.



شکل ۱۸: پروفیل طولی گمانه/ترانشه‌های کاوش شده به همراه کُد ارتفاعی کف‌های کشف شده (امان‌اللهی، ۱۳۹۷).

Fig. 18: Longitudinal profile of test pits and trenches, illustrating the elevation levels of the discovered surfaces (floors) (Amanollahi, 2018).

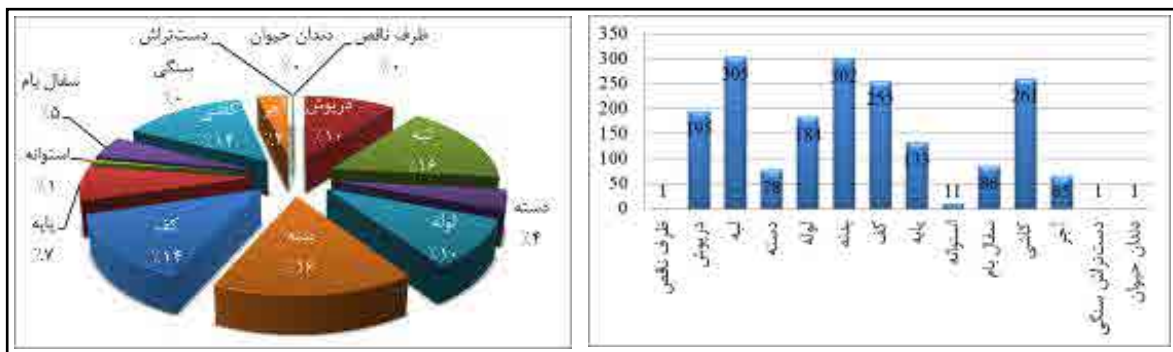
۴- مواد فرهنگی: تعداد ۱۸۷۸ قطعه مواد فرهنگی از گمانه/ترانشه‌های ۹ گانه [گمانه ۱ (۱۸ قطعه)، ترانشه ۲ (۲۹ قطعه)، گمانه ۳ (۶۰۸ قطعه)، گمانه ۴ (۴۲۱ قطعه)، ترانشه ۵ (۲۶۹ قطعه)، گمانه ۶ (۱۷۰ قطعه)، ترانشه ۷ (۲۴۶ قطعه)، گمانه ۸ (۱۰۶ قطعه) گمانه ۹ (۱۱ قطعه)] به دست آمد (جدول ۲، شکل ۱۹).

جدول ۲: جدول آمار کلی یافته‌های حاصل کاوش.

Table 2: General statistics of the findings from the excavation.

ردیف	یافته‌ها	T.T.01	Tr.2	T.T.03	T.T.04	Tr.5	T.T.06	Tr.7	T.T.08	T.T.09	جمع
۱	ظرف ناقص	-	-	-	-	۱	-	-	-	-	۱
۲	درپوش	۳	-	۷۱	۴۸	۳۴	-	۲۳	۱۵	۱	۱۹۵
۳	لبه	۵	۷	۹۲	۷۳	۵۴	۲۵	۲۷	۲۲	-	۳۰۵
۴	دسته	-	-	۷۰	-	-	۸	-	-	-	۷۸
۵	لوله	-	-	۶۹	۴۶	۳۵	-	۲۲	۱۲	-	۱۸۴
۶	بدنه	۶	۸	۸۲	۵۱	۳۷	۶۹	۲۴	۱۶	۹	۳۰۲
۷	کف	۴	۶	۸۹	۵۷	۳۹	۱۷	۲۵	۱۷	۱	۲۵۵
۸	پایه	-	-	۶۶	۴۷	-	۷	-	۱۳	-	۱۳۳
۹	استوانه	-	-	-	-	-	-	-	۱۱	-	۱۱
۱۰	سفال بام	-	-	-	۵۰	-	۶	۳۰	-	-	۸۶

۲۶۱	-	-	۷۴	۲۹	۳۶	۴۹	۶۸	۵	-	کاشی	۱۱
۶۵	-	-	۲۱	۹	۳۲	-	-	۳	-	آجر	۱۲
۱	-	-	-	-	-	-	۱	-	-	دست‌تراش سنگی	۱۳
۱	-	-	-	-	۱	-	-	-	-	دندان حیوان	۱۴
۱۸۷۸	۱۱	۱۰۶	۲۴۶	۱۷۰	۲۶۹	۴۲۱	۶۰۸	۲۹	۱۸	جمع	۱۵



شکل ۱۹: نمودار فراوانی و درصد انواع یافته‌های باستان‌شناختی.

Fig. 19: Frequency and percentage chart of the types of archaeological findings.

بحث و تحلیل یافته‌ها

کاوش‌های باستان‌شناسی در مجموعه دولت‌خانه قزوین، با هدف بازسازی پلان و نقشه باغ تاریخی این مجموعه، به کشف ساختارهای معماری ارزشمندی از دوره صفوی و ادوار پس‌از آن منجر شد. این پژوهش با بررسی ۹ گمانه و ترانسه، شواهدی نظیر هشتی‌های آجری، دو واحد حوض، آب‌انبار، چاه جذبی، کف‌سازی‌های آجری و قله‌سنگی، سیستم‌های آبرسانی و نیز ۱۸۷۸ قطعه سفال را آشکار ساخت. در ادامه، یافته‌های این پژوهش در چهار محور اصلی مورد تحلیل قرار می‌گیرد:

الف) ساختار معماری و فضاهای کشف‌شده

- هشتی آجری و حوض هشت‌ضلعی: این مجموعه، احتمالاً هسته ورودی یکی از کاخ‌های دوره صفوی بوده و از حیث ویژگی‌های ساختاری، مشابه ارشی‌خانه (بایگانی) به نظر می‌رسد. وجود هشتی و حوض هشت‌ضلعی، بیانگر اهمیت این فضا به عنوان یک ورودی تشریفاتی و سامان‌دهنده دسترسی به فضاهای داخلی کاخ است.
- آب‌انبار قاجاری با اندود ساروج: این ساختار، گواهی بر تغییرات کارکردی و انطباق دولت‌خانه با نیازهای دوره‌های متأخر، به‌ویژه در دوره قاجار، است. احداث آب‌انبار نشان‌دهنده توجه به تأمین آب و بهداشت در این دوره می‌باشد.

- سیستم پیچیده انتقال آب با تنبوشه‌ها: این سیستم، با توصیفات عبدی بیگ شیرازی در «جنات عدن» از «جوی‌های فیروزه‌ای در باغ سعادت» انطباق قابل توجهی دارد. این یافته، اهمیت آب و آبرسانی را در طراحی باغ صفوی برجسته می‌سازد و نشان‌دهنده مهارت‌های مهندسی در ایجاد یک سیستم آبرسانی کارآمد و زیبا است. آزمایش‌های ترمولومینسانس (TL) انجام‌شده بر روی مصالح ساختمانی، امکان تفکیک فضاهای کشف‌شده به سه دوره تاریخی اصلی را فراهم ساخت:

۱- دوره صفوی (قرن دهم ه.ق.): این دوره با آثار معماری شاخصی هم‌چون هشتی آجری و کف‌سازی‌های آجرفرش مشخص می‌شود. این یافته‌ها، بیانگر اوج شکوفایی معماری و هنر در دوره صفوی و استفاده از مصالح مرغوب و فنون ساخت پیشرفته است.

۲- دوره زندیه (قرن دوازدهم ه.ق.): لایه‌های معماری بازسازی‌شده پس از زلزله و تحولات ساختاری، معرف این دوره هستند. این یافته‌ها، نشان‌دهنده آسیب‌های ناشی از زلزله و تلاش برای احیای و بازسازی مجموعه در

دوره زندیه است.

۳- دوره قاجار (قرون سیزدهم و چهاردهم ه.ق.): آب‌انبارها، دیوارهای نیم‌دایره و کاشی‌های رنگارنگ، الحاقات این دوره به‌شمار می‌روند. این عناصر، نمایانگر تغییرات سلیقه و تأثیرپذیری از سبک‌های معماری اروپایی در دوره قاجار است.

ب) یافته‌های سفالی

بررسی ۱۸۷۸ قطعه سفال به‌دست آمده از کاوش‌های محوطه دولت‌خانه قزوین، امکان بازسازی توالی تاریخی و تحولات کاربری فضاهای این مجموعه را از سده پنجم تا چهاردهم ه.ق. فراهم می‌کند. این یافته‌ها نه تنها با نتایج آزمایش‌های ترمولومینسانس هم‌خوانی دارند، بلکه با تطبیق با منابع معتبر تاریخی، از جمله اشعار عبدی بیگ شیرازی و نقشه‌های دوره صفوی، الگوی توسعه معماری را روشن می‌سازند (شیرازی و عبدی بیگ، ۱۳۶۹).

گاه‌نگاری نسبی بر اساس گونه‌شناسی سفال‌ها شکل ۲۲ و ۲۳

۱- دوره سلجوقی (سده‌های ۵-۶ ه.ق.): حضور سفال‌های لعاب‌پاشیده با تکنیک ری و نمونه‌های نخودی نقش‌کننده در ترانسه‌های ۳ و ۷ مشابه یافته‌های نیشابور (Wilkinson, 1973)، نشان‌دهنده فعالیت‌های اولیه در محوطه است. این سفال‌ها احتمالاً به ساختارهای مرتبط با سیستم آب‌رسانی یا سکونت موقت تعلق دارند و با توصیفات عبدی بیگ از «قنات‌های دیرین» همسو هستند (هنرفر، ۱۳۵۰). مطالعات تطبیقی انجام‌شده در ری و کاشان نیز مشابهات این تکنیک‌ها را در سده‌های میانی اسلامی تأیید می‌کنند (Wilkinson, 1973). این یافته‌ها، بیانگر اهمیت قزوین به‌عنوان یک مرکز جمعیتی و اقتصادی در دوره سلجوقی و وجود زیرساخت‌های اولیه در محوطه دولت‌خانه است.

۲- دوره تیموری (سده ۹ ه.ق.): سفال‌های لعاب‌سبز ساده یافت شده در ترانسه ۵، مشابه نمونه‌های گرگان (هنرفر، ۱۳۵۰)، بازتابی از فعالیت‌های محدود هنری در این دوره است. این امر با افول نسبی قزوین در متون تاریخی هم‌خوانی دارد (Roemer, ۱۹۸۶). این یافته‌ها، نشان‌دهنده کاهش رونق اقتصادی و هنری در دوره تیموری و تأثیر آن بر فعالیت‌های ساخت‌وساز در محوطه دولت‌خانه است.

۳- دوره صفوی (سده‌های ۱۰-۱۲ ه.ق.): غلبه سفال‌های آبی سفید با نقوش اسلیمی (شبهی ظروف چینی مینگ) در ترانسه‌های ۳، ۴ و ۷، با توصیفات عبدی بیگ از «حوض‌های فیروزه‌ای» مطابقت دارد (شیرازی و عبدی بیگ، ۱۳۶۹). این نمونه‌ها، مشابه یافته‌های اصفهان (Watson, 2004) و ساوه (Roemer, 1986)، نشان‌دهنده رونق تولید محلی و تجارت با چین است. سفال‌های قلم‌سیاه سده هفتم ه.ق. در لایه‌های میانی، احتمالاً بازمانده‌ای از دوره ایلخانی است که در معماری صفوی بازسازی شده‌اند. این یافته‌ها، بیانگر شکوفایی اقتصادی و هنری در دوره صفوی و تأثیرپذیری از هنر چین و سایر مناطق در تولید سفال است.

۴- دوره قاجار (سده ۱۳-۱۴ ه.ق.): کاشی‌های رنگارنگ با نقوش گلدار در ترانسه‌های ۲ و ۵، هم‌زمان با الحاقات جدید (مانند حوض نیم‌دایره)، نشانه‌ای از تأثیرپذیری از سبک‌های اروپایی است. این یافته با نقشه‌های اواخر قاجار که بر گسترش فضاهای خدماتی تأکید دارند، هم‌پوشانی دارد (Curzon, 1892). سفال‌های چینی ساخت چین در لایه‌های بالایی نیز تغییر سلیقه مصرفی را بازتاب می‌دهند (همانند خانه طباطبایی‌های کاشان (بابایی، ۱۳۹۵)).

۵- دوره قاجار (سده‌های ۱۳-۱۴ ه.ق.): کاشی‌های رنگارنگ با نقوش گلدار در ترانسه‌های ۲ و ۵، هم‌زمان با الحاقات جدید (مانند حوض نیم‌دایره)، نشانه‌ای از تأثیرپذیری از سبک‌های اروپایی است. این یافته با نقشه‌های اواخر قاجار که بر گسترش فضاهای خدماتی تأکید دارند، هم‌پوشانی دارد (Curzon, 1892). سفال‌های چینی ساخت چین در لایه‌های بالایی نیز تغییر سلیقه مصرفی را بازتاب می‌دهند (همانند خانه طباطبایی‌های کاشان (بابایی، ۱۳۹۵)).

جدول ۳: تطبیق یافته‌های شاخص محوطه دولت‌خانه قزوین با محوطه‌های هم‌دوره.

Table 3: Comparative analysis of key findings from the Dowlat-khaneh site in Qazvin with contemporary sites.

ردیف	یافته‌های کاوش دولتخانه	تصاویر قابل مقایسه	شرح	ویژگی‌های کلیدی	دوره/قدمت احتمالی	منابع
۱-			کاشی‌های زیرلغابی قاجاری، با تنوع رنگ و نقش بیش‌تر نسبت به دوره صفویه، در تزیین بناهای مذهبی و غیرمذهبی کاربرد داشتند، اما کیفیت ساخت آن‌ها پایین‌تر بود و پخش رنگ بیش‌تری داشتند. رنگ‌های صورتی، ارغوانی، زرد و نارنجی نیز در این دوره به رنگ‌های متداول اضافه شدند (Fehervari, 2000: 232).	تنوع رنگ‌ها و نقوش، رنگ‌های جدید (صورتی، زرد)، پایین‌تر، کاربرد وسیع‌تر.	قاجار (تداوم فنون صفوی)	Fehervari, 2000: 232.
۲-			نقاشی زیرلغابی در تمام دوره‌های اسلامی رایج بوده و با توجه به ویژگی‌های رنگ و لعاب، نمونه مورد اشاره احتمالاً مربوط به دوره صفویه است.	تکنیک تزیینی رایج، تشخیص دوره بر اساس رنگ و لعاب.	دوره‌های اسلامی، منسوب به صفویه	-
۳-			سفال‌های بدون لعاب با تزیینات کنده و قالب‌زده، در دوره‌های مختلف اسلامی کاربرد داشته‌اند و تشخیص قدمت آن‌ها به دلیل تشابهات فنی و سبکی دشوار است (کیانی، ۱۳۶۴: ۹).	نقوش متنوع، تشخیص قدمت دشوار به دلیل شباهت‌های فنی.	دوره‌های گوناگون اسلامی	کیانی، ۱۳۶۴: ۹
۴-			استفاده از رنگ آبی و سفید در تزیین ظروف، متأثر از ظروف چینی، در دوره تیموری و صفویه رایج بوده است. این نمونه با خمیره گلی، احتمالاً مربوط به سده‌های دهم و یازدهم هجری (دوره صفوی) است.	رنگ‌آمیزی آبی و سفید، متأثر از ظروف چینی، احتمالاً سده‌های دهم و یازدهم هجری.	تیموری و صفوی (تأثیر از ظروف چینی)	کیانی، ۱۳۶۴: ۶۳
۵-			سفال با نقش قالب‌زده بدون لعاب در تمام دوره‌های اسلامی استفاده می‌شده، اما اوج آن در دوره سلجوقی بوده است. قدمت این قطعه سفالی به سده ششم هجری تخمین زده می‌شود (کیانی، ۱۳۶۴: ۱۱ و همکاران، ۱۳۹۸: عکس ۲۴)	تکنیک متداول، اوج در دوره سلجوقی، تاریخ تخمینی سده ششم هجری. (کیانی، ۱۳۶۴: ۱۱)	اوج در سلجوقی	نعمتی و همکاران، ۱۳۹۸: تصویر ۲۴
۶-			لعاب فیروزه‌ای در تمامی دوره‌های اسلامی رایج بوده، با این حال، اوج استفاده از آن در دوره سلجوقی بوده است؛ بر اساس کیفیت پایین لعاب به کار رفته، احتمالاً نمونه مورد بحث به دوره صفویه تعلق دارد (کیانی، ۱۳۶۴: ۳۰). در حالی که سفال با لعاب لاجوردی در تمام دوره‌های اسلامی در سراسر ایران و مناطق تحت تأثیر فرهنگ ایرانی رواج داشته است.	لعاب متداول، اوج کیفیت در سلجوقی، احتمالاً صفویه.	اوج در سلجوقی، احتمالاً صفویه	کیانی، ۱۳۶۴: ۳۰
۷-			نقاشی زیر لعاب شفاف با قلم سیاه، که از سده هفتم هجری تا دوره صفویه رایج بود، در دوره‌های صفویه و تیموری تحت تأثیر نقوش کویاچه قرار گرفت. با توجه به این ویژگی‌ها، احتمالاً قدمت اثر	رایج در سده‌های هشتم تا دهم هجری، بر اساس تحلیل‌های سبک به سده نهم احتمالاً نسبت داده می‌شود.	سده‌های هشتم تا دهم هجری، احتمالاً نهم	-

			موردنظر به سده نهم هجری. بازمی‌گردد.			
۴۸:۱۳۶۴ کیانی،	قرون میانی اسلامی (سده‌های ۷ و ۸ هجری)	دستاوردهای هنری، مراکز تولید اصلی در کاشان و دیگر شهرها.	سفال زرین‌فام در قرون ۷ و ۸ هجری، در مراکز مهمی چون کاشان، گرگان، ری و ساوه تولید می‌گردید (کیانی، ۱۳۶۴: ۴۸).			
۱۳۷۴ دانشپور پرور،	صفویه	واردات ظروف چینی آبی و سفید به ایران.	در دوره صفویه، ظروف چینی آبی و سفید از کشور چین به ایران وارد می‌شد (دانشپور پرور، ۱۳۷۴). عکس: (خاموشی: ۱۳۹۸: ۱۴۰)			
-	احتمالاً سده‌های پنجم و ششم هجری.	-	تکنیک نقاشی روی لعاب، به همراه استفاده از لعاب فیروزه‌ای، احتمالاً به سده‌های پنجم و ششم هجری. بازمی‌گردد. عکس: (گروه: ۱۳۸۴: ۲۹۸)			
۱۱:۱۳۶۴ کیانی،	از سده‌های اولیه اسلامی تا صفوی، نمونه تاریخی سده ششم هجری.	تکنیک مورد استفاده، نمونه تاریخی به سده ششم AH نسبت داده می‌شود.	تکنیک ایجاد نقش استامپی بر روی سفال بدون لعاب، از سده‌های اولیه تا دوره صفویه رایج بوده (کیانی، ۱۳۶۴: ۱۱). این قطعه سفال به سده ششم هجری. تاریخ‌گذاری می‌شود.			
-	دوره‌های اسلامی	استفاده برای زینت و محافظت.	لعاب لاجوردی، به‌عنوان یک پوشش زینتی و محافظتی، در صنعت سفالگری دوره‌های اسلامی مورد استفاده قرار می‌گرفته است.			
-	دوره‌های اسلامی	ایجاد آثار با ماندگاری بالا و تنوع رنگی.	تکنیک نقاشی زیر لعاب، یکی از روش‌های تزئین سفال در دوران اسلامی به شمار می‌رود که در آن، نقوش و طرح‌ها پیش از اعمال لایه نهایی لعاب بر سطح سفال اجرا می‌شوند. این تکنیک، امکان ایجاد آثار با ماندگاری بالا و تنوع رنگی را فراهم می‌سازد و نمونه‌های متعددی از آن در کاوش‌های ری و نیشابور یافت شده است.			
۱۳۸۸: ۱۳۴ مهجور،	دوره‌های اسلامی	نقوش سیاه بر زمینه فیروزه‌ای، تقسیم به دو نوع.	سفالینه‌های کوچکه اولیه، مشخصاً دارای نقوش سیاه‌رنگی هستند که بر زمینه‌های به رنگ فیروزه‌ای یا سبز ایجاد شده و در زیر لایه‌ای از لعاب شفاف قرار گرفته‌اند. بر این اساس، این دسته از سفال‌ها به دو زیرگروه اصلی، یعنی "قلم سیاه" و "قلم سبز" قابل تقسیم‌بندی هستند. تزئینات این آثار عموماً شامل نوارهای تزئینی بوده و دربرگیرنده نقوش گیاهی، به‌ویژه نقوش برگ و ساقه گل (به‌خصوص گل‌های پرپر و شاه‌عباسی در قسمت مرکزی ظرف) و نیز طرح‌های خطی و هندسی است (مهجور، ۱۳۸۸: ۱۳۴) عکس: (Watson 1988:) (Colour Pl. 43)			

بهرامی، ۱۳۹۹ ۱۱۶	صفویه	آثار هنری مهم، تولید در اصفهان و مشهد.	سفالینه‌های آبی-سفید دوره صفوی (قرن ۱۲-۱۰ ه.ق. ۱۸-۱۶ م) از برجسته‌ترین تولیدات هنری این عصر به شمار می‌روند که با نقوش ظریف گیاهی، اسلیمی و گاه انسانی و با استفاده از رنگ کبالت آبی بر زمینه سفید در مراکزی مانند اصفهان، کاشان و مشهد تولید می‌شدند. این آثار تلفیقی از تأثیرات هنر چینی و نوآوری‌های محلی بودند، هرچند کیفیت آنها در قرن ۱۲ ه.ق. به تدریج کاهش یافت و ساده‌تر و کم‌تنوع‌تر شد (بهرامی، ۱۳۹۹: ۱۱۶). عکس: آرشیو موزه ملی ایران			-۱۵
Fehervari, 2000	دوره‌های اسلامی	سه گروه از سفالینه‌های نوع کوباچه، نمونه‌های بررسی شده در گروه سوم.	بر اساس طبقه‌بندی فهروری (2000)، سفالینه‌های کوباچه به سه گروه تقسیم می‌شوند که نمونه‌های حاضر متعلق به گروه سوم با ویژگی‌های متمایز هستند. این گروه که دیرتر از دو گروه دیگر در عرصه هنری ظاهر شد، به‌ویژه با تکنیک پلی‌کروم (چندرنگی) و نقوش خاصی شامل تصاویر جوانان و مناظر گل‌دار شناخته می‌شود (موزه ملی ایران، ش.ت: ۲۲۵۰۴).			-۱۶
کامبخش‌فر، ۱۳۴۹: ۴۳	دوره‌های اسلامی	تنظیم حرارت در فرآیند پخت سفال.	توبی‌های کوره به‌عنوان ابزارهای سفالی ضروری در فرآیند پخت سفال‌های دوره اسلامی عمل می‌کردند. بر اساس مطالعات کامبخش‌فر (۱۳۴۹: ۴۳)، این قطعات با اهداف تنظیم حرارت و ایجاد فاصله‌گذاری بین ظروف و کف کوره به کار می‌رفتند. طراحی هوشمندانه آن‌ها با اشکال متنوع (مکعبی، استوانه‌ای و مخروطی) و جنس مقاوم در برابر حرارت، دو مزیت عمده داشت: اولاً توزیع یکنواخت گرما در کوره را ممکن می‌ساخت و ثانیاً از چسبندگی و تغییر شکل ظروف چین پخت جلوگیری می‌کرد. این ویژگی‌های فنی منجر به ارتقای کیفیت محصول نهایی و بهینه‌سازی فرآیند تولید می‌شد.			-۱۷
بهرامی، ۱۳۹۹ ۱۱۶	تا سده دوازدهم	تولید تا سده دوازدهم، افت کیفیت کمتر.	ظروف سفالی مورد بحث در سده‌های دهم و یازدهم ه.ق. رواج داشته و تولید آن‌ها تا سده دوازدهم نیز ادامه یافته است. بر اساس مطالعات بهرامی (۱۳۹۹: ۱۱۶)، نمونه‌های متعلق به سده دوازدهم از کیفیت ساخت و پرداخت پایین‌تری نسبت به دوره‌های پیشین برخوردارند. این افول کیفی احتمالاً ناشی از تغییرات تکنولوژیکی، تحولات اقتصادی-اجتماعی و یا دگرگونی در سلیقه هنری دوره مذکور بوده است.			-۱۸

جدول ۴: گاه‌نگاری تطبیقی محوطه.

Table 4: Comparative chronology of the site.

دوره تاریخی	ویژگی سفال‌ها	استنباط معماری
سلجوقی (۵-۶ ه.ق.)	سفال لعاب پاشیده، نخودی نقش‌کنده	حضور ساختارهای آبرسانی اولیه
تیموری (۹ ه.ق.)	لعاب سبز ساده، مشابه گرگان	نشانه‌ای از فعالیت محدود و دوره رکود
صفوی (۱۰-۱۲ ه.ق.)	آبی سفید، کوباچه، لاجوردی، فیروزه‌ای	شکوفایی باغ‌سازی، معماری تشریفاتی
قاجار (۱۳-۱۴ ه.ق.)	کاشی گلدار رنگی، سفال چینی وارداتی	کاربری‌های جدید و تزیینات التقاطی

ج) ارتباط یافته‌ها با فضاهای معماری

۱- فضاهای تشریفاتی: تمرکز سفال‌های آبی سفید و کوباچه در ترانسه‌های ۳ و ۴ (همراه با آجرهای تاریخ‌گذاری شده به ۳۶۰ سال پیش)، کاربری تشریفاتی این بخش‌ها را در دوره صفوی تأیید می‌کند. این امر با توصیفات «مجالس عشرت» در متون تاریخی منطبق است (بابایی، ۱۳۹۵).

۲- سیستم‌های آبرسانی: سفال‌های نخودی بدون لعاب در ترانسه‌های ۵ و ۶ که از دوره سلجوقی تا صفوی تداوم دارند، نشانگر استفاده مستمر از فضاهای خدماتی مانند چاه‌های جذبی و کانال‌های آب است.

۳- لایه‌های زیرین: سفال‌های لعاب پاشیده در عمق ۴ متری ترانسه ۷ (همراه با تاریخ‌گذاری ۲۷۲ سال پیش)، احتمالاً به بازسازی پس از زلزله‌های دوره زندیه اشاره دارد.

د) تطبیق داده‌ها با متون تاریخی

یافته‌های باستان‌شناسی به‌ویژه توالی تاریخی فضاها و کف‌سازی‌ها، تطابق نزدیکی با توصیفات از اشعار عبدی بیگ، سفرنامه‌های اروپایی (دلواله، شاردن، کمپفر) و نقشه‌های تاریخی دارند. برای نمونه:

- توصیف «حوض‌های فیروزه‌ای» در اشعار عبدی بیگ، با کاشی‌های لعاب‌دار ترانسه ۵ منطبق است.
- سیستم‌های آبرسانی کشف شده، با نقل‌های عبدی بیگ از «جوی‌های روان به باغ فردوس‌گون» مطابقت دارد.
- آثار قاجاری چون آب‌انبار و دیوارهای نیم‌دایره‌ای با روایت‌های سفرنامه نویسان دوره قاجار و نقشه‌های فرانسوی سده ۱۹ م. هم‌خوان است.

نتیجه‌گیری

کاوش‌های باستان‌شناسی در محوطه دولت‌خانه قزوین، با به‌کارگیری رویکردی میان‌رشته‌ای که تلفیقی از یافته‌های میدانی، تحلیل متون تاریخی و اشعار عبدی بیگ شیرازی و مطالعات آزمایشگاهی ترمولومینسانس است، به بازخوانی فضایی و تاریخی این مجموعه منجر شده است. یافته‌های این پژوهش نشان می‌دهد که ساختار دولت‌خانه دارای هویتی چندلایه و پیچیده بوده که در دوره صفویه شکل گرفته و در دوره قاجار و پهلوی دچار دگرگونی‌های کارکردی شده است. تحلیل اشعار عبدی بیگ به‌تنهایی برای ترسیم نقشه دقیق باغ کافی نیست، اما در ترکیب با یافته‌های میدانی حاصل از کاوش‌ها، امکان بازسازی نسبتاً دقیقی از ساختار فضایی باغ را فراهم می‌آورد. نتایج مطالعات ترمولومینسانس بر روی آجرهای قدیمی‌ترین بخش مجموعه (با قدمت تقریبی ۳۶۰ سال پیش ± ۲۹) و لایه‌های عمیق‌تر ترانسه ۷ (با قدمت تقریبی ۲۷۲ سال پیش ± ۱۳)، به تعیین دوره‌های ساخت‌وساز و تحول این مجموعه در طول زمان کمک شایانی کرده است. شناسایی عناصری چون هشتی آجری، آب‌انبار، دو حوض، سیستم‌های آبرسانی و چاه جذبی در ترانسه‌های مختلف، بر اهمیت این مجموعه به‌عنوان یک محوطه چند دوره‌ای (شامل دوره‌های صفوی، قاجار و پهلوی) تأکید می‌کند. تحلیل آماری ۱۸۷۸ قطعه

سفال کشف شده نیز، گاه‌نگاری نسبی از سده پنجم تا چهاردهم هـ.ق. را ارائه می‌دهد که نشانگر فعالیت‌های اولیه در سده‌های میانی، توسعه در دوره تیموری با سفال‌های لعاب پاشیده، اوج‌گیری فضاهای تشریفاتی و لوکس در دوره صفوی با سفال‌های آبی و سفید و قلم سیاه و گسترش فضاهای کاربردی‌تر همراه با کاشی‌های رنگارنگ و التقاطی در دوره قاجار است. این یافته‌های متنوع، ضمن کمک به شناخت عمیق‌تر تاریخ دولت‌خانه قزوین، ضرورت ادامه مطالعات باستان‌شناسی برای درک کامل‌تر این میراث ارزشمند را برجسته می‌سازد.

سپاسگزاری

نویسندگان مراتب قدردانی خود را از تمامی پژوهشگرانی که در گردآوری داده‌های میدانی و کتابخانه‌ای این پژوهش همکاری نمودند، ابراز می‌دارند؛ هم‌چنین، در پایان بر خود لازم می‌دانند که از داوران ناشناس نشریه با نظرات ارزشمند خود به غنای متن مقاله افزودند، قدردانی نمایند.

درصد مشارکت نویسندگان

این پژوهش حاصل کاوش‌های باستان‌شناختی در مجموعه دولت‌خانه در سال ۱۳۹۷، به سرپرستی نویسنده اول است. نگارش و تدوین ساختار اصلی مقاله با هدایت نویسنده اول صورت پذیرفته است. نویسنده دوم در جایگاه معاون هیئت کاوش، نقش مؤثری در مدیریت میدانی پروژه و بازبینی نهایی یافته‌های پژوهش داشته است.

تضاد منافع

نویسندگان ضمن رعایت اخلاق نشر در ارجاع‌دهی و دقیق بودن آن در متن و انتهای مقاله، نبود تضاد منافع را اعلام می‌دارند.

پی‌نوشت

۱. کاوش باستان‌شناختی این محوطه از تاریخ ۱۳۹۷/۳/۱۳ لغایت ۱۳۹۷/۴/۲۲ به مدت ۴۵ روز با مجوز شماره ۹۷۱۰۶۶۷ و با حمایت مادی و معنوی گروه باغ و منظر پژوهشکده بناها و بافت‌های تاریخی فرهنگی به انجام رسید. بدین وسیله از حمایت‌های مریم رضایی پور، آریتا علیزاده، کژال جهانگیری، مسعود اکبری و سید صدرااله میربابایی کمال تشکر را دارم. هم‌چنین از لیلا خاموشی که در تحلیل و مقایسه یافته‌ها با این مقاله همکاری نمودند، کمال تشکر و قدردانی را داریم. جدول تطبیقی یافته‌های شاخص محوطه دولت‌خانه قزوین با سایر محوطه‌های هم‌دوره، حاصل تلاش ایشان است.
۲. مجموعه دولت‌خانه به نام‌های مختلفی چون باغ جعفرآباد، باغ شاه، باب‌الجنه و باغ سعادت نیز شناخته می‌شود. به نظر می‌رسد که این نام جعفرآباد به دلیل ارادت خاندان صفوی به مذهب تشیع انتخاب شده است.
۳. تاریخ‌های مهم در خصوص پایتخت شدن قزوین و ساخت مجموعه دولت‌خانه: سال ۹۵۱ هـ.ق. تصمیم به انتقال پایتخت به قزوین گرفته شد. سال ۹۵۳ هـ.ق. ساخت باغ دولت‌خانه آغاز شد. سال ۹۶۲ قزوین به عنوان پایتخت انتخاب شد و شاه‌طهماسب به دولت‌خانه قدیم رفت و در سال ۹۶۵ هـ.ق. باغ دولت‌خانه به اتمام رسید و شاه به دولت‌خانه جدید منتقل شد.
۴. گفته شده است که از سده دهم هـ.ق. به بعد، این کاخ را «کلاه‌فرنگی» و سپس «چهل‌ستون» نامیده‌اند. این بنا در حال حاضر به موزه اختصاص یافته است.

کتابنامه

- اشراقی، احسان. (۱۳۸۸). «توصیف نقاشی‌های عمارات دولت‌خانه صفوی در اشعار عبدی بیگ». جستارهای تاریخی (فرهنگ)، ۲۲(۳): ۱-۱۳. <https://sid.ir/paper/88194/fa>
- اشراقی، احسان، (۱۳۹۶). «عبدی بیگ شکل‌گیری باغ‌ها و کوشک‌های قزوین در دوران شاه‌تهماسب اول صفوی». مجموعه مقالات نخستین همایش بین‌المللی باغ ایرانی، به کوشش: فریار جواهریان و فاطمه حیدری: ۵۳-۵۰.
- افروشته‌ای نطنزی، محمود ابن هدایت‌الله، (۱۳۷۳). نفاوة الآثار فی ذکر الاخیار در تاریخ صفویه. تهران: علمی و فرهنگی.
- امان‌اللهی، حمید، (۱۳۹۷). «گزارش فصل اول کاوش و گمانه‌زنی در محوطه و بنای صفوی دولت‌خانه قزوین». تهران: بایگانی پژوهشکده باستان‌شناسی.

- امان‌اللهی، حمید؛ رضایی‌پور، مریم؛ و اکبری، مسعود، (۱۳۹۷). «کاوش و گمانه‌زنی در محوطه و بنای صفوی دولت‌خانه و باغ‌های سعادت‌آباد/قزوین». هفدهمین گردهمایی سالانه باستان‌شناسی ایران، اسفندماه: ۱۴۱-۱۳۴.
- امیرشاهی، اردوان، (۱۳۹۶). «قزوین شهری در میان باغ و باغی در میان شهر». مجموعه مقالات نخستین همایش بین‌المللی باغ ایرانی، به کوشش: فریار جواهریان و فاطمه حیدری: ۳۴۸-۳۵۳.
- بابایی، سوسن، (۱۴۰۰). اصفهان و کاخ‌هایش: کشورداری، تشیع و معماری بزم در آغاز دوران ایران مدرن. ترجمه: مصطفی امیری، چاپ دوم، تهران: فرهنگ جاوید.
- بصیری‌راد، سمیه، (۱۳۸۸). «گزارش خاک‌برداری کانال ناکش در ضلع جنوبی ساختمان شهربانی». بایگانی اداره کل میراث فرهنگی، صنایع دستی و گردشگری استان قزوین، (منتشر نشده).
- بهرامی، مهدی، (۱۳۹۹). سفالینه‌های گرگان. ترجمه: مریم کلبادی نژاد. تهران: دانشگاه آزاد اسلامی واحد تهران مرکزی.
- پرهیزکاری، مهرزاد، (۱۳۹۹). پیشینه مهندسی در قزوین حکایتی از آبادانی. تهران: ره‌آورد مهر.
- حسین‌زاده، خدیجه، (۱۳۹۰). «گمانه‌زنی دولت‌خانه صفوی. مجموعه مقالات قزوین». دفتر اول، به کوشش: مهرزاد پرهیزکاری، سازمان میراث فرهنگی، صنایع دستی و گردشگری استان قزوین. تهران: نشر روناس.
- حیدری، نوذر، (۱۳۹۸). «گزارش کاوش جنوب شرقی دولت‌خانه». بایگانی اداره کل میراث فرهنگی، صنایع دستی و گردشگری استان قزوین، (منتشر نشده).
- خاموشی، لیلا، (۱۳۹۸). «نگاهی به روابط تجاری ایران و چین در دوره اسلامی بر اساس منابع تاریخی و سفرنامه‌ها». در: بیگلری، فریدون؛ نوکنده، جبرئیل؛ نادری، عبدالمجید؛ و هژبری، علی (گردآورندگان)، کاتالوگ انسان و دریا: مروری بر هزاران سال ارتباط انسان و دریا در ایران، تهران: موزه ملی ایران و سازمان بنادر و دریانوردی.
- خلج، رضا، (۱۳۹۱). «گزارش مقدماتی کاوش بقعه پیغمبریه». بایگانی اداره کل میراث فرهنگی، صنایع دستی و گردشگری استان قزوین، (منتشر نشده).
- دانشپور پرور، فخری، (۱۳۷۶). «یافته‌های ظروف چینی جزیره هرمز و نقش این جزیره در بازرگانی ایران و چین». یادنامه گردهمایی باستان‌شناسی شوش: ۱۲۷-۱۵۵. تهران: سازمان میراث فرهنگی.
- دبیرسیاقی، سید محمد، (۱۳۸۱). سیر تاریخی بنای شهر قزوین و بناهای آن. قزوین: اداره کل میراث فرهنگی قزوین و نشر حدیث امروز.
- دلاواله، پیترو، (۱۳۸۰). سفرنامه دلاواله. ترجمه محمود بهفروزی، تهران: قطره.
- رایینو، پل؛ و دریفوس، هیوبرت، (۱۴۰۳). میشل فوکو: فراسوی ساخت‌گرایی و هرمنوتیک. مترجم: حسین بشیریه، تهران: نشر نی.
- رضایی کلج، محمدرضا، (۱۳۸۵). «گمانه‌زنی هشتی صفویه واقع در حیاط ساربان‌ها». بایگانی اداره کل میراث فرهنگی، صنایع دستی و گردشگری استان قزوین، (منتشر نشده).
- سلطان‌زاده، حسین، (۱۳۸۳). «روضه الصفات و باغ ایرانی». معماری و فرهنگ، ۵ (۱۷): ۱۸۶-۱۸۳.
- سلطان‌زاده، حسین، (۱۳۹۶). «باغ ایرانی به روایت متون ادبی». مجموعه مقالات نخستین همایش بین‌المللی باغ ایرانی، به کوشش: فریار جواهریان و فاطمه حیدری: ۶۳-۵۶.
- سلطانی، مهدی، (۱۳۸۷). «باغ سعادت‌آباد قزوین بر اساس منظومه‌های عبدی بیگ». مجله گلستان هنر، (۱۱): ۴۷-۳۸.
- شاردن، ژان، (۱۳۷۲). سفرنامه شاردن. ترجمه اقبال یغمایی، تهران: توس.
- عالمی، مهوش، (۱۳۷۷). «باغ‌های شاهی عهد صفوی و روابط آن با شهر». مجله معماری و شهرسازی، ۴۲ و ۴۳.
- عالمی، مهوش، (۱۳۹۰). «نمادپردازی در باغات ایرانی: حس طبیعت در باغ‌های سلطنتی صفوی». مجله منظر، (۱۷): ۱۳-۶.

- عبدی بیگ شیرازی، خواجه زین‌العابدین علی نویدی، (۱۳۶۹). تکمله‌الخبار (تاریخ صفویه از آغاز تا ۹۷۸ هـ.ق.). مقدمه عبدالحسین نوایی، تهران: نشر نی.
- عبدی بیگ شیرازی، خواجه زین‌العابدین علی نویدی، (۱۹۷۴ ال). روضه الصفات. به‌کوشش: ابوالفضل هاشم اوغلی رحیموف، مسکو: دانش.
- عبدی بیگ شیرازی، خواجه زین‌العابدین علی نویدی، (۱۹۷۴ ب). دوحه الازهار. با مقدمه و تصحیح: علی مینایی و ابوالفضل هاشم اوغلی رحیموف، مسکو: دانش.
- عبدی بیگ شیرازی، خواجه زین‌العابدین علی نویدی، (۱۹۷۴ ج). دوحه الازهار. با مقدمه و تصحیح علی مینایی و ابوالفضل هاشم اوغلی رحیموف، مسکو: دانش.
- عبدی بیگ شیرازی، خواجه زین‌العابدین علی نویدی، (۱۹۷۹). جنه الائمات، زینت الاوراق و صحیفه الاخلاص. ترتیب متن و مقدمه از: ابوالفضل هاشم اوغلی رحیموف، مسکو: انتشارات دانش.
- فیگوئورا، دن گارسیا دسیلو، (۱۳۶۳). سفرنامه دن گارسیا دسیلو فیگوئورا. ترجمه غلامرضا سمیعی. تهران: نشر نو.
- کامبخش فرد، سیف‌الله، (۱۳۴۸). کاوش‌های نیشابور و سفالگری ایران در سده‌های پنجم و ششم هـ.ق. تهران: وزارت فرهنگ و هنر.
- کمپفر، انگلبرت، (۱۳۸۵). سفرنامه کمپفر به ایران. ترجمه کیکاووس جهاننداری، چاپ چهارم، تهران: انجمن آثار ملی.
- گروه، ارنست، (۱۳۸۴). سفال اسلامی. گردآوری: ناصر خلیلی، تهران: نشر کارنگ.
- مجابی، سید مهدی، (۱۳۹۶). «باغ و تشکیل بومه انسانی در شهر: (قزوین و بوم)». مجموعه مقالات نخستین همایش بین‌المللی باغ ایرانی، به‌کوشش: فریار جواهریان و فاطمه حیدری: ۳۶۸-۳۷۵.
- محمدی، فریبا، (۱۳۸۸). «گزارش خاک‌برداری از حیاط زندان و پایین دیوار پشته ضلع شرقی حیاط ساربان (پشت هشتی صفوی)». بایگانی اداره کل میراث فرهنگی صنایع دستی و گردشگری استان قزوین، (منتشر نشده).
- محمدی، فریبا، (۱۳۹۰). «گزارش خاک‌برداری از ورودی اسبق مدرسه محمد قزوینی به همراه محدوده ضلع شمالی سردرب ورودی به عمارت نادری». بایگانی اداره کل میراث فرهنگی صنایع دستی و گردشگری استان قزوین، (منتشر نشده).
- ملکی، سعدی؛ و حسین زاده، خدیجه، (۱۳۸۴). «گزارش گمانه‌زنی دولت‌خانه صفوی (مرحله اول)». بایگانی اداره کل میراث فرهنگی صنایع دستی و گردشگری استان قزوین، (منتشر نشده).
- منشی ترکمان، اسکندریبگ، (۱۳۸۲). تاریخ عالم‌آرای عباسی. جلد اول، به‌اهتمام: ایرج افشار، تهران: امیرکبیر.
- منشی قمی، قاضی احمد بن حسین، (۱۳۸۳). خلاصه التواریخ. جلد اول، ترجمه احسان اشراقی، تهران: دانشگاه تهران.
- مهجور، فیروز، (۱۳۸۸). «ایران، خاستگاه سفالینه‌گونه موسوم به کوباچه». مطالعات باستان‌شناسی، ۱ (۲) ۱۴۳-۱۴۶.
- نوربرگ-شولتز، کریستیان، (۱۳۹۳). گزینه‌ای از معماری: معنا و مکان. مترجم: ویدا نوروزبازجانی، تهران: پرهام نقش.
- نویدی، زین‌العابدین بن عبدالمومن، (۱۳۹۵). جنات عدن | عبدی بیگ شیرازی. تصحیح و پژوهش: احسان اشراقی، مهرزاد پرهیزکاری، تهران: نشر سخن.
- هنرفر، لطف‌الله، (۱۳۵۰). گنجینه آثار تاریخی اصفهان. چاپ دوم، اصفهان: انتشارات ثقفی.
- وارنک، جورجیا، (۱۴۰۲). گادامر: هرمنوتیک، سنت و عقل. ترجمه: اصغر واعظی، تهران: نشر نی.
- واله اصفهانی، محمد یوسف، (۱۳۷۲). خلد برین، (ایران در روزگار صفویان). به‌کوشش: میرهاشم محدث، تهران: بنیاد موقوفات دکتر محمود افشار.

- ورجاوند، پرویز، (۱۳۷۷). سیمای تاریخ و فرهنگ قزوین. دفتر نخست، تهران: نشر نی.
- ویلبر، دونالد، (۱۳۴۸). باغ‌های ایران و کوشک‌های آن. ترجمه مهین دخت صبا، تهران: بنگاه نشر و ترجمه.
- یاراحمدی، سمانه؛ انصاری، مجتبی؛ و مهدوی نژاد، محمدجواد، (۱۳۹۶). «بازخوانی باغ سعادت‌آباد قزوین بر اساس اشعار عبدی بیگ شیرازی و انطباق با اسناد تاریخی دیگر». مجله باغ نظر، ۱۵(۵۸): ۵۰-۲۷.

Reference

- Abdi-Beyg Shirazi, Kh. Z. A. A. N., (1974a). *Rawzat al-Sefat* (A. H. Rakhimov, Ed). Moscow: Danesh Publications (in Persian).
- Abdi-Beyg Shirazi, Kh. Z. A. A. N., (1974b). *Dowhat al-Azhar* (A. Minayi & A. H. Rakhimov, Eds). Moscow: Danesh Publications (in Persian).
- Abdi-Beyg Shirazi, Kh. Z. A. A. N., (1974c). *Dowhat al-Azhar* (A. Minayi & A. H. Rakhimov, Eds). Moscow: Danesh Publications (in Persian).
- Abdi-Beyg Shirazi, Kh. Z. A. A. N., (1979). *Jannat al-Asmar, Zinat al-Awraq, and Sahifat al-Ikhlās* (A. H. Rakhimov, Ed). Moscow: Danesh Publications (in Persian).
- Abdi-Beyg Shirazi, Kh. Z. A. A. N., (1990). *Takmelat al-Akhbar: A history of the Safavids until 978 AH* (A. H. Navaei, Ed). Tehran: Nashr-e Ney (in Persian).
- Afushte'i Natanzī, M. ibn-H., (1994). *Neqāvat al-Āthār fī Zekr al-Akhyār (On the history of the Safavids)*. Tehran: Elmi va Farhangi (in Persian).
- Alemi, M., (1998). *Royal gardens of the Safavid era and their relation to the city*. Memari va ShahrSazi (Architecture & Urbanism), 42-43.
- Alemi, M., (2011). Symbolism in Persian gardens: The sense of nature in Safavid royal gardens. *Manzar (Landscape)*. 17: 6-13 (in Persian).
- Alemi, M., (2001). *Il giardini reale in Persia*. In: Giardini islamici: architettura, ecologia. Genova.
- Amanollāhi, H., (2018). "First-season excavation and test trench report of the Safavid Dolatkhaneh complex in Qazvin". Tehran: Archive of the Archaeological Research Institute (in Persian).
- Amanollahi, H., Rezaeepour, M., & Akbari, M., (2018). "Excavation and test trenches in the Safavid Dolatkhaneh and Sa'adatabad Gardens, Qazvin". In: *17th Annual Conference on Iranian Archaeology*: 134-141. (in Persian).
- Amirshahi, A., (2017). "Qazvin: A city in a garden and a garden in a city". In: F. Javaherian & F. Heidari (Eds.), *Proceedings of the First International Conference on the Persian Garden*: 348-353. (in Persian).
- Babaei, S., (2021). *Isfahan and its palaces: Governance, Shi'ism, and festive architecture in the early modern Iran* (M. Amiri, Trans. 2nd ed). Tehran: Farhang-e Javid (in Persian).
- Bahrami, M., (2020). *[Gorgan pottery]* (M. Kalbadi-Nejad, Trans.). Islamic Azad University, Central Tehran Branch, (in Persian).
- Basiri-Rad, S., (2009). "Excavation report of the southern flank drainage trench near the ShahrBani building". Qazvin: Archive of the Cultural Heritage, Handicrafts and Tourism Organization of Qazvin Province. (Unpublished manuscript) (in Persian).

- Behbahani, H. I., (2013). *Architecture, garden and landscape*. Tehran: University of Tehran (in Persian).
- Chardin, J., (1993). *Travelogue of Chardin* (E. Yaghmaei, Trans). Tehran: Toos (in Persian).
- Curzon, G. N., (1892). *Persia and the Persian Question*. London: Longmans, Green, and Co.
- Dabir-Siāqi, S. M., (2002). *A historical overview of the city of Qazvin and its monuments*. Qazvin: Cultural Heritage Organization of Qazvin & Hadis-e Emrooz Press (in Persian).
- Daneshpour-Parvar, F., (1997). "Findings of Chinese porcelain from Hormuz Island and its role in Iran-China trade". In: *Proceedings of Susa Archaeological Conference* (pp. 127-155). Cultural Heritage Organization, (in Persian).
- Della Valle, P., (2012). *Cose e parole nei viaggi di pitro Della valle*. Volume 1, pp: 22-23.
- Della Valle, P., (2001). *Travelogue of Pietro della Valle* (M. Behforouzi, Trans). Tehran: Ghatreh (in Persian).
- Deyzani, E., (2013). "Reviving the Safavid royal city of Qazvin through historical texts and documents". *Hoviat-e Shahr (Urban Identity Journal)*, 7(14): 61–70 (in Persian).
- Eshrāghi, E., (2008). "Description of the Dolatkhaneh, palaces, and Safavid gardens in the poems of Abdi Beg Noweidi, poet during the reign of Shah Tahmasp I". *Farhang Journal*, 68: 41–58 (in Persian).
- Eshrāghi, E., (2017). "Abdi Beg and the formation of gardens and pavilions in Qazvin during the reign of Shah Tahmasp I of the Safavid era". In F. Javaherian & F. Heidari (Eds.), *Proceedings of the First International Conference on the Persian Garden*: pp. 50–53. (in Persian).
- Fehervari, G., (2000). *Ceramics of the Islamic World in the Tareq Rajab Museum*. London: I.B.Tauris & Co. Ltd.
- Figueroa, D. G. de Silva., (1984). *Travelogue of Don Garcia de Silva y Figueroa* (G. Samiei, Trans). Tehran: Nashr-e Now (in Persian).
- Grube, E. J., (2005). *Islamic pottery* (N. Khalili, Ed.). Kareng Publications, (in Persian).
- Heydari, N., (2019). "Excavation report of the southeastern part of the Dolatkhaneh". Qazvin: Archive of the Cultural Heritage, Handicrafts and Tourism Organization of Qazvin Province. (Unpublished manuscript) (in Persian).
- Hosseinzadeh, K., (2011). "Test trenching in the Safavid Dolatkhaneh". In: M. Parhizkari (Ed.), *Collected Articles on Qazvin*, Vol. 1. Tehran: Ronās Publishing, Cultural Heritage Organization of Qazvin Province (in Persian).
- Kaempfer, E., (2006). *Kaempfer's Travelogue to Iran* (K. Jahandari, Trans. 4th ed). Tehran: National Works Association (in Persian).
- Kambakhsh-Fard, S., (1969). *Excavations at Nishapur and Iranian pottery in the 5th and 6th centuries AH*. Ministry of Culture and Arts, (in Persian).
- Khalaj, R., (2012). "Preliminary excavation report of the Peyghambariyeh Mausoleum". Qazvin: Archive of the Cultural Heritage, Handicrafts and Tourism Organization of Qazvin Province. (Unpublished manuscript) (in Persian).
- Khamoushi, L., (2019). "A look at Iran-China trade relations in the Islamic period based on historical sources and travelogues". In: F. Biglari, J. Nokandeh, A. Naderi, & A. Hejebri (Eds.),

Catalogue of Man and Sea: A review of thousands of years of human-sea interaction in Iran (pp. [xx-xx]). National Museum of Iran & Ports and Maritime Organization, (in Persian).

- Maleki, S. & Hosseinzadeh, K., (2005). "First-phase test trenching report of the Safavid Dolatkhaneh". Archive of the Cultural Heritage, Handicrafts and Tourism Organization of Qazvin Province. (Unpublished manuscript) (in Persian).

- Mohammadi, F., (2009). "Excavation report from the prison courtyard and the back wall of the eastern wing of Sarban courtyard (behind the Safavid hashti)". Archive of the Cultural Heritage, Handicrafts and Tourism Organization of Qazvin Province. (Unpublished manuscript) (in Persian).

- Mohammadi, F., (2011). "Excavation report from the former entrance of Mohammad Qazvini School and the northern section of the entrance portal to the Naderi Mansion". Archive of the Cultural Heritage, Handicrafts and Tourism Organization of Qazvin Province. (Unpublished manuscript) (in Persian).

- Mojabi, S. M., (2017). "The garden and the formation of human ecology in the city: (Qazvin and Bam)". In: F. Javaherian & F. Heidari (Eds.), *Proceedings of the First International Conference on the Persian Garden* (pp. 368–375) (in Persian).

- Monshi Qomi, Q. Ah. ibn-H., (2004). *Kholasat al-Tavarikh (Summary of Histories)*. (Vol. 1, E. Eshraqhi, Trans). Tehran: University of Tehran Press (in Persian).

- Monshi Torkamani, E. B., (2003). *Alam-ara-ye Abbasi (The World-Adorning Chronicle of Abbas I)*, (Vol. 1, I. Afshar, Ed). Tehran: Amir Kabir (in Persian).

- Nāderi. (n.d). "Archive of the Cultural Heritage". Handicrafts and Tourism Organization of Qazvin Province. (Unpublished manuscript) (in Persian).

- Norberg-Schulz, C., (2014). *Selections from architecture: Meaning and place* (V. Nowruz-Barazjani, Trans). Tehran: Parham Naghsh (in Persian).

- Noweidi, Z. al-‘Ābedīn ibn ‘Abd al-Mo’men, (2016). *Jannāt-e ‘Adn: By Abdi Beg Shirazi* (E. Eshraqhi & M. Parhizkari, Eds). Tehran: Sokhan (in Persian).

- Parhizkari, M., (2020). *The history of engineering in Qazvin: A tale of development*. Tehran: Rahavard Mehr (in Persian).

- Rabino, P. & Dreyfus, H., (2024). *Michel Foucault: Beyond structuralism and hermeneutics* (H. Bashirieh, Trans). Tehran: Nashr-e Ney (in Persian).

- Roemer, H. R., (1986). "The Safavid Period". In: *The Cambridge History of Iran*, Vol. 6: The Timurid and Safavid Periods, edited by Peter Jackson and Laurence Lockhart, 189–350. Cambridge: Cambridge University Press. <https://doi.org/10.1017/CHOL9780521200943.006>

- Rezaei Kalaj, M. R., (2006). "Test trenching of the Safavid hashti structure in the Sarban courtyard". Archive of the Cultural Heritage, Handicrafts and Tourism Organization of Qazvin Province. (Unpublished manuscript) (in Persian).

- Soltani, M., (2008). "Sa'adatabad Garden of Qazvin based on the poems of Abdi Beg Shirazi". *Golestan-e Honar*, 11: 38–47 (in Persian).

- Soltan-Zadeh, H., (2004). "Rowzat al-Sefat and the Persian garden: Architecture and culture". *Memari va Farhang*, 5(17): 183–186 (in Persian).

- Soltan-Zadeh, H., (2017). "The Persian garden as portrayed in literary texts". In: F. Javaherian & F. Heidari (Eds.), *Proceedings of the First International Conference on the Persian Garden* (pp. 56–63) (in Persian).
- Szuppe, M., (1996). "Palais ET jardins: le complex royal des premiers' afavides a Qazvin". In: *Res Orientales*, VIII: 143-176.
- Vāleh Esfahāni, M. Y., (1993). *Khold-e Barin: Iran in the Safavid era* (M. H. Moḥaddeth, Ed). Tehran: Dr. Mahmud Afshar Foundation (in Persian).
- Varjavand, P., (1998). *The face of history and culture of Qazvin* (Vol. 1). Tehran: Nashr-e Ney (in Persian).
- Warnke, G., (2023). *Gadamer: Hermeneutics, tradition, and reason* (A. Vā'ezī, Trans). Tehran: Nashr-e Ney (in Persian).
- Watson, O., (2004). *Ceramics from Islamic Lands, the Al-Sabah Collection*. London: Thames and Hudson.
- Wilber, D., (1969). *Persian gardens and their pavilions* (M. D. Saba, Trans). Tehran: Bongāh-e Nashr va Tarjomeh (in Persian).
- Wirth, E., (1997). "Qazvin-safavidische Stadtplanung und Qadjarischer Bazar". *Archäologische Mitteilungen Aus Iran Und Turan*, 29: 464–504.
- Yārahmadi, S., Ansari, M. & Mahdavi-Nejad, M. J., (2017). "Reinterpreting the Sa'adatabad Garden of Qazvin based on the poems of Abdi Beg Shirazi and their correlation with other historical documents". *Bāgh-e Nazar*, 15(58): 27–50 (in Persian).