



## **From Large Square (Meidān-e-Bözörg) to Baladīye Square (Meidān-e-Baladīyeh); Rereading physical-functional developments in the main square of Rasht city**

**Reza Rahimnia**

Assistant Professor, Faculty of Architecture and Urbanism, Imam Khomeini International University, Qazvin, Iran.

**Amir Mahdi Yeilaghbeigi**

MA Student in Conservation of Historic Buildings and Sites, Faculty of Architecture and Urbanism, Imam Khomeini International University, Qazvin, Iran.

### **Background and Objectives**

Public spaces are fixed components in the urban fabric, and urban squares serve as prime examples. These squares can narrate the historical development and urban transformations of a city. The main square of Rasht also possesses this characteristic, and studying its conditions can provide new insights into the history of Rasht. At first glance, the history of urban civilization and architecture in Rasht, particularly the Municipality Square—given the architectural styles of the buildings in the square—seems to date back to the Pahlavi period. However, Rasht was a prosperous city with prominent urban elements even before this period. Unfortunately, most of the prominent structures from pre-Pahlavi periods have been demolished due to various reasons. Beyond references in historical materials such as books, maps, pictures, and travelogues, there are no remaining structures from these earlier periods. This lack of remnants has caused minimal attention to be paid to the central square of Rasht in historical periods prior to the Pahlavi era. In particular, paying close attention to the central area of the city and the square is a crucial and noteworthy aspect of this issue. The objective of this study is to re-examine the architectural identity and the physical-functional system of the central square of Rasht in a historical context, or in other words, to trace the history of this square.

### **Methods**

The overall approach of this study is qualitative, employing an interpretive and historical perspective based on historical evidence. After reviewing and re-reading historical texts and documents, the processes of formation, establishment, and the historical events and transformations affecting the fate of Rasht's main square have been analyzed. Given the recognition of the square's past status and the course of its transformations, the primary sources utilized are historical texts and original documents from the corresponding period. Additionally, efforts have been made to identify key sections by analyzing descriptions from travel writers, historical images, and illustrations, particularly to provide a depiction of the physical state of Rasht's square. To validate the information presented in this article, multiple sources have been concurrently considered to corroborate each topic, and initial interpretations have been cross-referenced with physical evidence.

### **Finding**

Based on the conducted studies regarding the status of Rasht city and its central square, and the physical and functional characteristics of the square, it is impossible to overlook the role and history of civilization in Rasht and its central square, particularly in the 4th century (during the time of Master Abu Ja'far). However, due to the lack of credible and accurate documents, it is not possible to definitively comment on the exact physical and functional state of Rasht city during the 4th and 5th centuries. The existing references to certain physical components (such as the extensive field-

like area, the Grand Mosque, and the bazaar) can be considered indications of the initial origins of the square. In these two periods (the Ilkhanid and Timurid), based on the physical elements, the square had functional characteristics related to governance, economy, society, and religion. A noteworthy aspect of Rasht's square during the Safavid period is the mention of the Sabz-Maidan (Green Square) in Rasht. In the Safavid era, Sabz-Maidan was a square located near the government house (Dar al-Emāra), the cemetery, the tomb of Master Abu Ja'far, and the bazaar. In the early Qajar period, the process of changes in Rasht city and its square continued, and the construction of physical spaces (such as the Tekyeh Dowlat and Naqqāreh Khāneh buildings) was added. However, these changes did not disrupt the coherence and authenticity of the Darb-Khāneh-e-Diwani Square complex. In the final years of the Qajar period, the physical system and functional role of the square underwent changes, and the change in the style of buildings constructed in the square, based on Eastern European Neoclassical architecture, is its main physical characteristic, which led to the removal of the religious elements of the square and its surroundings.

The below table provided summarizes these physical and functional characteristics of Rasht's central square across different historical periods.

No	Historical Period	Name of the Square	Physical Characteristics	Functional Characteristics
1	Ilkhanid Timurid Dynasty	Large Square (Meidān-e-Bözörg	Tomb of Abu Jaafar, Bazaar, Caravanserai, Grand Mosque, Dar al-Hukomah	Sovereignty, Social, Economic, Religious
2	Safavid Dynasty	Sabz-Maidan (Green Square) Pay-e-Chenar Square Rasht Square	Tomb of Abu Jaafar, Safavid Daralamare, Bazaar, Caravanserai, Grand Mosque	Sovereignty, Social, Economic, Religious
3	Zand Dynasty	Large Square (Meidān-e-Bözörg	Tomb of Abu Jaafar, Zand Dar al-Hukomah, Caravanserai, Bazaar, Grand Mosque	Social, ,Sovereignty Economic, Religious
4	Qajar Dynasty	Darb-Khāneh-e-Diwani Square	Diwani buildings, Tomb of Abu Jaafar, Grand Mosque, Bazaar, Caravanserai, Tekyeh Dowlat and Naqareh-khane, Naqareh-khane Bath, Rasht Military Base, Central ,Post Office Building	Sovereignty, Social, Economic, Religious
5	Pahlavi I Dynasty	Baladīye Square (Meidān-e-Baladīyeh	Four new streets leading to the square, destruction of the tomb of Abu Jaafar, the mansions of Tekyeh Dowlat and Naqareh-khane, Grand Mosque, Iran Hotel, Central Post Office Building, Municipal Complex (Emarat-e-Baladīye), The first branch of Bank Sepah, Municipal (Baladīye) Hospital, National Library, Clock and Tower, Rasht Savoy Hotel Mayak Cinema	Transformation into an automotive thoroughfare, alterations in its recreational and economic interactive role and pedestrian presence, a heightened emphasis on political, social, and recreational functions, and the elimination of religious roles and functions



### Conclusion

Based on the evidence presented in this article, the Great Square, Green Square (Rasht Square, Pay-e-Chenar Square), Darb-Khāneh-e-Diwani Square, Baladīye Square, or in other words, the current Municipality Square, narrates the historical transformations of the central area of Rasht city until today. According to the conducted studies, each historical period has exhibited different physical and functional characteristics of this area. A notable point is the status of this area prior to the Safavid era, where its religious and social roles were particularly significant. Considering the ensemble of physical elements and functional systems within these spaces within the square, it

can be inferred that alongside governmental, economic, and social roles, the square's religious role has been continuously present from the Ilkhanid to the Qajar periods. This religious significance was even further strengthened during the Qajar era with the construction of the Takyeh Dowlat and Naqareh-khane buildings.

### Highlights

The main square of Rasht city has features that rereading it can provide new aspects of the history of Rasht city. Among the unclear points about this square are the location of the city's Dar al-Hukmah in the Ilkhanid and Timurid Eras and the Safavid Daralamare, as well as the challenging issues related to the Meidane-Sabz in the Safavid Era and its difference from the Meidane-Sabz in the Qajar Era. Currently, the construction of buildings with neoclassical architecture, restricted access, and the removal of religious functions (the destruction of the tomb of Abu Jaafar and the mansions of Takyeh Dowlat and Naqareh-khane) have altered the square's original condition.

### Keywords

Rasht, Baladīyeh Square (Meidān-e-Baladīyeh), Darb-Khāneh-e-Diwani Square, Sabz-Maidan, Large Square (Meidān-e-Bözörg)

- Fūmanī Gīlāni, A. F. (1858). *Tārīkh-i Gīlān (History of Gilan) in the events of 923 to 1038 AH*. Publications of Farhang Iran Foundation, Tehran. [In Persian]
- Gmelin, S. G. (1774). *Travels Through Northern Persia, 1770-1774*. Mage Publishers, Washington, DC.
- Marāshī, Z. A. D., Aḥmad, G. K., & Rabino, H. L. (1912). *Tārīkh-i Gīlān va Daylamistān*. Maṭb'ah-'i 'Urvat al-Vuṣṣā, Tehran. [In Persian]
- Qāshānī, A. A. Q. (2005). *Tārīkh-i Ūljāytū*. ed. M. Hamblī. Shirkat Intishārat-i 'Ilmī va Farhangī, Tehran.
- Schefer, C. H. A. (Ed.). (1885). *Chrestomathie persane: à l'usage des élèves de l'École Spéciale des Langues Orientales Vivantes. Tome deuxième (Vol. ۲)*. Leroux.
- Sutūdah, M. (1970). *Az Āstārā tā Astārabād*. Publications of the Association of Cultural Artifacts and Maghrebs, Tehran. [In Persian]





## از میدان بزرگ تا میدان بلدیه؛

## بازخوانی تحولات کالبدی-عملکردی در میدان اصلی شهر رشت

رضا رحیم‌نیا\*

استادیار، گروه مرمت و احیا بناهای تاریخی، دانشکده معماری و شهرسازی، دانشگاه بین‌المللی امام خمینی (ره)، قزوین، ایران

امیرمهدی بیلاق‌بیگی

دانشجوی کارشناسی ارشد مرمت و احیا ابنیه و بافت‌های تاریخی، گروه مرمت و احیا بناهای تاریخی، دانشکده معماری و شهرسازی، دانشگاه بین‌المللی امام خمینی (ره)، قزوین، ایران

### چکیده

فضاهای عمومی از اجزای ثابت در ساختار شهرهاست و میدان‌های شهری یکی از نمونه‌های آن‌ها هستند. میدان‌هایی که می‌توانند روایت‌کننده سیر تحولات و تغییرات در یک شهر نیز باشند. میدان اصلی شهر رشت نیز دارای همین ویژگی است و بازخوانی شرایط آن می‌تواند وجوه جدیدی را از سابقه تاریخی شهر رشت ارائه نماید. این میدان که از نظر مکانی قربت‌هایی با مکان میدان شهرداری فعلی دارد موضوع اصلی این مطالعه است. در نگاه اول و در اذهان اغلب مردم این طور تداعی شده که مبدأ پیدایش میدان شهرداری - با توجه به سبک ساختمان‌های قرار گرفته در آن - مربوط به دوره پهلوی اول است. اصلی‌ترین دلیل این تصور تخریب عناصر کالبدی و فضایی محدوده مرکزی شهر در سال‌های پایانی دوره قاجار و به‌ویژه دوره پهلوی اول بوده است. این تغییر و تحولات تا حدی است که نشانه‌ای از بناهای دوره‌های پیشین غیر از اشارات مندرج در کتب تاریخی، نقشه‌ها، تصاویر تاریخی و نیز سفرنامه‌ها وجود ندارد. تغییرات و تحولات کالبدی و عملکردی در آثاری مثل آرامگاه استاد ابوجعفر، عمارات دیوانی رشت، تکیه دولت، نقاره‌خانه و دارالاماره صفوی برخی از موارد قابل اشاره هستند. با این توضیح بررسی و بازخوانی سیر تحولات تاریخی و نظام کالبدی و عملکردی میدان اصلی شهر رشت هدف و ساختار کلی این مطالعه را شکل داده است. در این مقاله سعی شده با بررسی و تحلیل اسناد و مدارک تاریخی و توصیفات سیاحانی که از این میدان دیدن کرده‌اند، تصویری از وضعیت میدان در دوره‌های مختلف (علی‌الخصوص دوره ایلخانی، تیموری و صفوی) ارائه شود. این مطالعه با روش تفسیری-تاریخی به تحلیل تشریحی از رخدادهای و توصیفات میدان پرداخته است. در نسبت با وضعیت امروز و در نظام کالبدی، ساخت عمارت‌هایی با معماری نئوکلاسیک و محدود شدن دسترسی‌ها و در بحث عملکردی نیز حذف کلی عملکرد مذهبی (تخریب آرامگاه استاد ابوجعفر و عمارت‌های تکیه دولت و نقاره‌خانه) از مواردی است که وضعیت اصیل محدوده را دچار تغییر کرده‌اند.

کلیدواژه‌ها: رشت، میدان بلدیه، میدان درب‌خانه دیوانی، سبز میدان، میدان بزرگ

\* نویسنده مسئول مکاتبات با پست الکترونیک: Rahimnia@Arc.ikiu.ac.ir

## ۱- مقدمه

فضاهای عمومی از آغاز زندگی شهری با تجلی هویت و کارکرد در شهرها نقش ویژه‌ای ایفا کرده‌اند؛ از این نظر فضاهای عمومی دارای ارزش منحصر به فرد هستند (Zambon, et al., 2017, 25). یکی از این فضاهای عمومی میدان‌های شهری است. میدان یک عرصه نمایشی برای زندگی شهر بوده که از حرکت، کوشش و تلاش برای زندگی و سرزندگی شهروندان خبر می‌دهد. اکثریت میدان‌های موجود در بافت تاریخی شهرها را می‌توان به‌مثابه مکان‌های پر ازدحام و آشفته در دل شهرهای امروزی درک کرد و یا اینکه می‌توان آن‌ها را به‌مثابه سایت‌های منحصر به فرد میراث فرهنگی که نقش‌های مهمی در تحولات تاریخی - اجتماعی بازی کرده‌اند مورد توجه قرار داد (نوراللهی و رازقی، ۱۴۰۱، ۵). بررسی تحولات تاریخی - اجتماعی سنگ زیر بنای شناخت وضع موجود است و درک درست از شرایط دیروز و امروز می‌تواند به تخمین دگرگونی‌های بعدی یک پدیده کمک کنند. با چنین برداشتی، می‌توان میدان‌های تاریخی را به‌مثابه یک مجموعه شهری و میراثی ارزشمند تعریف و فرایند شکل‌گیری و تحولات آن را در یک شهر تبیین و بازشناسی کرد. یکی از شهرهای قابل توجه در این موضوع شهر رشت و میدان اصلی این شهر است.

رشت به‌عنوان یک شهر در قرون گذشته و در بسیاری از کتب تاریخی مورد اشاره قرار گرفته است. همچنین اشاراتی به برخی بناها و مجموعه‌ها مانند دارالحکومه یا عمارات دیوانی شهر رشت، آرامگاه استاد ابوجعفر، مسجد جامع، مسجد سفید (صفی)، دارالاماره، میدان بزرگ، سبز میدان، میدان درب‌خانه‌دیوانی قابل توجه است. با این وجود کمتر این نشانه‌ها با نگاه بازشناسی وضعیت اصیل و سیر تحولات میدان در کنار هم قرار گرفته‌اند. در نگاه اول تاریخ مدنیت و معماری شهری رشت و به‌طور خاص میدان شهرداری - با توجه به سبک ساختمان‌های قرارگرفته در این میدان که در زمان پهلوی اول ساخته شده - به دوره پهلوی مربوط دانسته می‌شود. این در حالی است که بیشتر آثار شاخص مربوط به دوره‌های قبل از پهلوی، بنا به دلایل متعددی تخریب شده و توجه به میدان مرکزی شهر رشت در دوره‌های تاریخی قبل از پهلوی اول کمتر مورد توجه قرار گرفته است. در این راستا هدف از مطالعه حاضر بازشناسی هویت معماری و نظام کالبدی - عملکردی میدان مرکزی رشت در یک سیر تاریخی و یا به عبارتی بازشناسی پیشینه این میدان است. برخی معتقدند رشت تا قبل از صفویه به شکل یک روستا بوده (سرتیپ‌پور ۱۳۷۱، ۲۲۴) و بعد از انتقال قدرت و مرکزیت سیاسی به رشت توسط شاه عباس در دوره صفوی شکل شهری به خود گرفته و پیشرفت‌های قابل توجهی کرده است. لیکن با اتکاء بر کتب، اسناد، نقشه‌ها، سفرنامه سیاحان ایرانی و خارجی و همچنین برخی شواهد محدود کالبدی و تفسیر آنان - که در این مقاله مفصلاً به آن پرداخته خواهد شد - ضمن تأیید رونق و توسعه شهر رشت از دوره صفویه به بعد، به نظر می‌رسد قبل از این دوره نیز رشت شهری آباد و دارای عناصر شاخص شهری بوده است. علی‌الخصوص دقت و توجه به محدوده مرکزی شهر و میدان از موارد مهم و قابل توجه در این موضوع است.

پرداختن به این موضوع از این جهت دارای اهمیت است که درک فرایند تاریخی و سیر تحول آن می‌تواند به شناخت بهتر وضع موجود کمک کرده و برای برنامه‌ریزی صحیح اقدامات حفاظتی راهگشا باشد. همچنین این مطالعه نگاهی جامع به یکی از قدیمی‌ترین نقاط شهر رشت خواهد داشت که در اثر مداخلات دوره پهلوی اول به لحاظ کالبدی و عملکردی با تغییرات گسترده‌ای همراه بوده است. میدان اصلی رشت با نام‌هایی چون میدان بزرگ در دوره ایلخانی، سبز میدان یا میدان پای چنار در دوره صفوی، میدان درب‌خانه دیوانی در دوره قاجار، میدان بلدییه در دوره پهلوی اول، میدان شهرداری (شاه) در دوره پهلوی دوم و میدان شهرداری (شهدای ذهاب) در دوره جمهوری اسلامی و اخیراً نیز به‌عنوان مرکز پیاده‌راه فرهنگی رشت همواره به‌عنوان یکی از نقاط ارزشمند و تاریخی در شهر رشت مورد اشاره بوده است. باید توجه داشت میادین مرکزی تاریخی در دیگر شهرهای ایران (مثل تبریز، قزوین و اصفهان) نقاط مبهم کمتری داشته و یا به اندازه کافی مورد مطالعه و دقت نظر قرار گرفته‌اند، اما میدان رشت در سیر تحولات تاریخی خود دچار تغییرات گسترده‌ای شده که نوعاً با تخریب عمارات شاخص آن همراه بوده است. این تخریب‌ها به علت جنگ‌های طایفه‌ای و محلی، تغییر حکومت‌ها و تغییر نگرش‌های حاکمیتی به‌وجود آمده اما تغییرات اساسی آن در سال‌های پایانی دوره قاجار (پیروزی مشروطه‌خواهان) و در دوره پهلوی اول صورت پذیرفته است. با وجود این تحولات گسترده، در معدود پژوهش‌های صورت گرفته به تمام

رضارحیم‌نیا

از میدان بزرگ تا میدان بلدییه؛

بازخوانی تحولات کالبدی - عملکردی در میدان اصلی شهر رشت



لایه‌های تاریخی محدوده کمتر توجه شده و نگاهی منسجم به پیشینه و سیر شکل‌گیری این میدان وجود نداشته است. در این راستا و در جهت ارائه تصویری روشن از نظام کالبدی و کارکردی میدان، این مقاله در جهت پاسخگویی به سؤالات زیر شکل گرفته است:

- تحولات تاریخی میدان مرکزی رشت در دوره‌های تاریخی چگونه پیش رفته است؟
- ویژگی‌های کالبدی و عملکردی میدان و ساختارهای معماری آن به‌عنوان یک فضای شهری در دوره‌های تاریخی چیست؟

## ۲- مبانی نظری

در استخوان‌بندی شهرها، علاوه بر گذرگاه‌ها و کانون‌های محله‌ای، فضاهای عمومی و باز شهری بخشی از اجزای شکل‌دهنده هستند. یکی از این فضاهای عمومی و باز، میدان‌های شهری است که عرصه زندگی و بروز تلقی‌های هویتی را برای مردم فراهم می‌کنند. از این رو می‌توان کالبد و مردم را دو رکن اصلی شکل‌دهنده این فضاهای شهری دانست و تمرکز بر مسائل اجتماعی و هویتی در رابطه با مصادیق کالبدی آن را مورد توجه ویژه قرار داد. میدان‌ها در طول تاریخ شکل‌گیری شهرها عنصری مهم در تقویت هویت شهر بوده و با نام‌های متفاوتی (مثل آگورا، فروم، پلازا) خطاب شده است (Siramkaya 2019, 9-10; Memluk 2013, 516-517). این در حالی است که با وجود تغییرات در نام و یا حتی الگوی طراحی و سنج‌های متفاوت فرهنگی، یکسانی‌هایی نیز در آن‌ها وجود داشته و دارد. تعاریف متنوعی که از میدان وجود دارد این جنبه‌های یکسان را در عین برخی تفاوت‌ها مورد توجه قرار داده‌اند (نقی‌زاده ۱۳۸۵، ۱۷؛ توسلی و بنیادی ۱۳۷۱، ۴۱؛ سلطان‌زاده ۱۳۸۵، ۸۲؛ کریر ۱۳۸۳، ۱۶). اهمیت مقیاس و عملکرد در میدان، تبیین انواع آن، توجه به ویژگی‌ها و همچنین ریخت‌شناسی میدان در تعاریف موجود محوریت اصلی را داراست. از این رو ارزش‌های میدان بر ویژگی‌های کالبدی، فعالیت‌ها، مقیاس و نیز سلسله مراتب عملکردی آن تأکید دارد و دو وجه عملکردی (اجتماعی) و کالبدی در آن مورد توجه ویژه است.

از طرف دیگر باید دقت داشت که فضاهای تاریخی شهرها مثل میدان شهری، اتصال‌دهنده مردم به فرهنگ، تاریخ و خاطرات شهری آن‌هاست (Lévy, 2012, 157). همین است که اگر این فضاها دستخوش تغییرات قابل توجهی شوند این تغییرات ممکن است به نوعی منجر به تخریب جنبه تاریخی شود که منجر به افول وضعیت جامعه‌شناختی و بوم‌شناختی نیز خواهد شد (Subadyo, Tutuko and Cahyani, 2018). به همین دلیل است که نباید از اهمیت بازشناسی فضاها و نقش آن‌ها در بازشناسی فرهنگی غافل بود (فلامکی ۱۳۸۳، ۵۳). همان‌گونه که شناخت هر پدیده‌ای به شناخت ما از فرایند تاریخی آن پدیده وابسته است، برای حفاظت از ارزش‌های مستتر در آثار فرهنگی نیز، بررسی تحولات تاریخی و بازشناسی آن‌ها از گذشته تا به امروز ضروری است. مبرهن است مداخلاتی که در طول زمان در یک مجموعه صورت پذیرفته، به مرور لایه‌ای از تاریخ آن خواهد شد؛ با این حال همین الحاقات می‌توانند به بافت اصلی خسارت وارد کرده، از اهمیت فرهنگی و یکپارچگی آن بکاهند؛ یا اینکه حتی برخی از ویژگی‌های تاریخی و اصیل آن را بپوشانند. این نگاه چندوجهی در شناخت و بازشناسی موجب شده تا به تدریج دقت‌نظرها و توجه‌های بین‌المللی در ارتباط با آن‌ها شکل گیرد.

یک منبع میراث فرهنگی هرچه بهتر شناخته شود، صیانت و ارتقای کیفی آن نیز به شکل بهتری صورت خواهد پذیرفت (Icomos 1983). از این رو موضوع شناخت دقیق و در کنار آن خواناسازی و بررسی شواهد دوره‌های تاریخی همواره مورد تأکید بوده است. بازشناسی لایه‌های تاریخی و دقت و ارزشمندی آن‌ها علی‌الخصوص در شهرها و بافت‌های تاریخی (ICOMOS, 1964, Art 11)، توجه به ماهیت تاریخی شهر یا منطقه شهری و تمام عناصر مادی و معنوی آن (Icomos 1987)، توجه به موضوع اصالت و بازشناسی بر مبنای ماهیت اصیل (Icomos 1994) و همچنین موضوع مستندسازی و اصول مرتبط با آن (Icomos 1996) از مواردی است که در این خصوص مورد اشاره قرار گرفته‌اند. این بازشناسی‌های تاریخی بر آن است که نحوه شکل‌گیری پدیده و عناصر مؤثر در آن را کشف کرده و سپس آن را در طول

رضارحیم‌نیا

از میدان بزرگ تا میدان بلدی؛  
بازخوانی تحولات کالبدی-عملکردی در میدان اصلی شهر رشت

زمان مورد بررسی و کنکاش قرار دهند. در جهت توجه به این تأکیدات ملی و بین‌المللی وجوه کالبدی، عملکردی و بررسی سیر تغییرات در یک مجموعه معماری تاریخی موضوعی است که در این مطالعه تلاش شده درباره میدان اصلی شهر رشت مورد بحث و توجه قرار گیرد.

### ۳- پیشینه پژوهش

علاوه بر کلیات موضوع پژوهش که به بازشناسی یک فضای کالبدی در شهر تاریخی می‌پردازد، منابع اصلی درباره شهر رشت و به‌ویژه میدان مرکزی رشت در دوره‌های مختلف تاریخی را می‌توان به دو گروه اصلی تقسیم کرد. گروه اول اسناد، تصاویر، سفرنامه‌ها، نقشه‌ها و کتب تاریخی است که از دوره‌های ایلخانی، تیموری، صفوی، زندیه و قاجار به جای مانده و جزء منابع اصیل این پژوهش خواهند بود. نوشته‌های مورخینی چون اصیل‌الدین زوزنی، ظهیرالدین مرعشی، ملا عبدالفتاح فومنی گیلانی، شارل شیفر و سفرنامه سیاحان اروپایی مثل ساموئل گتلیب گملین، یاسنت لویی رابینو در کنار سفرنامه‌های ساموئل بنجامین، ناصرالدین شاه، ظهیرالدوله و میرزا محمد حسین فراهانی از مهم‌ترین منابع این دسته هستند. همچنین تصاویر سکه‌های ضرب شده دوره‌های مختلف در رشت و نقشه‌هایی که از این شهر در دوران قاجار (نقشه سال ۱۲۴۹ ه.ش توسط ذوالفقارخان مهندس کرمانی از اساتید دارالفنون و نقشه سال ۱۲۹۶ ه.ش توسط هیئت اتحاد اسلام) تهیه شده مورد استناد و توجه‌اند. گروه دوم متون، کتب و تصاویر هوایی متأخر است. کتاب‌هایی نظیر از آستارا تا استارآباد ستوده (۱۳۷۴)، تاریخ گیلان عظیمی (۱۳۹۶ الف و ب) و نام‌ها و نامداران گیلان سرتیپ‌پور (۱۳۷۱) از نمونه‌های شاخص این دسته هستند. همچنین نقشه شهر رشت در سال ۱۳۲۷ ه.ش از منابع قابل بررسی و استناد خواهد بود.

علاوه بر این دو دسته منابع، پژوهش‌ها و مطالعات مرتبط با «شهر رشت و علی‌الخصوص میدان اصلی این شهر» به‌عنوان موضوع مورد بحث در این مقاله، «میدان تاریخی، بازشناسی و بررسی سیر تغییرات کالبدی» به‌عنوان موضوع و روش در این پژوهش قابل توجه ویژه هستند. مطالعات مرتبط با شهر رشت از نگاه ساختاری و کالبدی محدود است و مطالعاتی که صورت گرفته بیشتر رویدادها و اتفاقات تاریخی این شهر را مورد توجه قرار داده‌اند. اغلب منابعی که در بخش قبل مورد اشاره قرار گرفت از این دسته بوده و در آن‌ها همراه با توصیفاتی که از شهر رشت و رویدادهای آن وجود دارد به فضاهای کالبدی در این شهر نیز اشاره شده، اگرچه مستقیماً ساختار محدوده مرکزی و میدان رشت موضوع بحث آن‌ها نبوده است. با این وجود موضوع کالبد، میدان و بخش مرکزی رشت در دهه‌های اخیر و در برخی از مطالعات مستقیماً مورد توجه قرار گرفته و حتی به ویژگی‌های این میدان در ادوار مختلف و برخی تغییرات در ساختار کالبدی و کارکردی آن اشاره شده است (نوراللهی ۱۳۹۶؛ باقری ۱۳۹۷؛ معصومی اشکوری ۱۳۷۵). در اغلب این مطالعات شهر رشت و محدوده مرکزی منتسب به دوره صفوی دانسته شده و برخی از رویدادها و نشانه‌های کالبدی در بخش مرکزی شهر از این دوره تا اواخر دوره قاجار مورد اشاره و دقت نظر قرار گرفته‌اند. باید در نظر داشت که علاوه بر برخی نگاه‌های کالبدی و ساختاری که اشاره شد، این میدان به‌عنوان نمونه مطالعاتی در مطالعات دیگری نیز مدنظر قرار گرفته که یا نگاه معنایی و فلسفی به میدان رشت داشته‌اند (کیانی و پورعلی ۱۳۹۱) و یا بیشتر شرایط حال حاضر آن را در ارتباط با اجتماع استفاده‌کنندگان مورد توجه قرار داده‌اند (پوراحمد و همکاران ۱۴۰۱؛ حبیبی و سید برنجی ۱۳۹۵).

علاوه بر این گروهی از پژوهش‌ها نیز همسانی موضوعی و روشی با این مطالعه خواهند داشت. میدان و بررسی دگرگونی آن‌ها با نگاهی مفهومی و در مقایسه‌ای بین میدان تاریخی و میدان معاصر (نقی‌زاده ۱۳۸۵؛ ابراهیمی ۱۳۸۸)، نقش میدان و جایگاه آن در شهرهای امروز (نژادستاری ۱۳۹۰) و یا توجه به وجوه زیبایی‌شناسانه و بصری میدان‌ها (متدین و آقابزرگ ۱۳۹۳؛ قربانی و دانشپور ۱۳۹۸) از پژوهش‌هایی است که در خصوص میدان‌های شهری می‌توان به آن‌ها اشاره داشت. در این بین آنچه قابل تأمل است مطالعات بازشناسانه برای سیر تحولات کالبدی-عملکردی است که می‌تواند از نظر مقیاس (بنای تاریخی، مجموعه‌های تاریخی و...) و یا مکان متفاوت باشند. واکاوی در تغییرات فضایی-کالبدی میدان‌های شهری در شهرهای اسلامی (جهدی و همکاران ۱۴۰۱)، بررسی ساختار میدان‌های شهری و مجموعه‌های معماری در یک دوره تاریخی خاص (گرگانی دشته و مرتضائی ۱۴۰۲) و یا تحولات ساختاری-فضایی میدان‌ها در یک شهر خاص (قبادیان

رضارحیم‌نیا

از میدان بزرگ تا میدان بلدیه؛

بازخوانی تحولات کالبدی-عملکردی در میدان اصلی شهر رشت

و رضایی (۱۳۹۲) برخی از مهم‌ترین مطالعات مرتبط هستند. در این بین مطالعات بازنشاسانه میدان نقش جهان اصفهان (شهابی‌نژاد، ۱۳۹۸)، میدان صاحب‌الامر تبریز (حناچی و نژادابراهیمی، ۱۳۹۸) و میدان سعادت (سعادت‌آباد) قزوین (رحیم‌نیا و شهابی‌نژاد، ۱۴۰۰) نمونه‌ای از مطالعاتی هستند که همگی با تکیه بر مستندات تلاش کرده‌اند علاوه بر وضعیت اصیل کالبدی، موضوع عملکرد یک میدان شهری را نیز در یک سیر تاریخی مورد کنکاش قرار دهند.

آنچه در این بین مغفول مانده موضوع بازشناسی سیر تحولات در محدوده مرکزی شهر رشت (محدوده میدان فعلی شهرداری) و نگاه تاریخی نسبت به آن است. باید در نظر داشت که پیش از این برخی مطالعات در بخش‌هایی به تاریخ، کالبد و عملکردهای این محدوده پرداخته و تلاش کرده‌اند این تحولات را ارائه دهند. یکی از این مطالعات پایان‌نامه نوراللهی (۱۳۹۶، ۳۸-۴۲) است که مقاله مرتبط با آن (نوراللهی و رازقی ۱۴۰۱) نیز منتشر شده است. در این مطالعه اگرچه بخشی به شکل‌گیری این میدان از ابتدا تا پایان دوره قاجار اختصاص یافته، ولی محتوای این بخش بیشتر بر وضعیت میدان مذکور در دوره قاجار متمرکز است. همچنین باقری (۱۳۹۷) نیز در قالب یک پایان‌نامه به این محدوده پرداخته و بازخوانی این میدان تاریخی را متمرکز بر دوره صفوی مورد توجه قرار داده است؛ مطالعه‌ای که می‌توانست دقت بیشتری در مطالعات تاریخی مرتبط داشته باشد. با این وجود لایه‌های تاریخی این محدوده به پیش از این دوره‌ها بازمی‌گردد و تاکنون معرفی ساختار میدان مرکزی شهر رشت در ادوار تاریخی مختلف و بررسی ویژگی‌های آن به‌طور جامع و مستند (علی‌الخصوص پیش از دوره صفوی و قاجار) مورد توجه قرار نگرفته است. در واقع یکی از نقدهایی که در مطالعات انجام شده درخصوص میدان مرکزی رشت به چشم می‌خورد عدم توجه به تمامی لایه‌های تاریخی به لحاظ کالبدی و عملکردی است. در این پژوهش نگارندگان در تلاش برای بازنمایی و بازخوانی سیر تحولات کالبدی و عملکردی میدان مرکزی رشت هستند که در ادامه به تفصیل ارائه شده است. لذا سعی شده با خوانشی همه‌جانبه بر پایه تمامی شواهد و یافته‌ها، به‌طور خاص میدان مرکزی رشت در ادوار تاریخی مختلف مورد توصیف و تحلیل قرار گیرد تا نهایتاً تصویر دقیق و روشنی از نظام کالبدی و عملکردی میدان مذکور در یک سیر تاریخی پدیدار گردد.

#### ۴- روش بررسی

رویکرد کلی این مطالعه کیفی بوده که با نگاهی تفسیری و تاریخی مبتنی بر شواهد و اقوال تاریخی، اشارات موجود درخصوص میدان مرکزی رشت را سازمان‌دهی کرده است. پس از بررسی و بازخوانی متون و اسناد تاریخی روند شکل‌گیری و استقرار تا تحولات و حوادث تاریخی اثرگذار بر روی سرنوشت میدان اصلی رشت مورد توجه قرار گرفته است. با توجه به بازشناسی وضعیت گذشته و سیر تحولات میدان، منابع کتابخانه‌ای مورد استفاده اغلب متون تاریخی و اسناد اصیل مربوط به همان دوره هستند. علاوه بر این تلاش شده با تحلیل تصاویر و نگاره‌های تاریخی موجود بخش‌های شاخص شناسایی شوند و علی‌الخصوص تصویری از وضعیت کالبدی میدان رشت ارائه شود. در جهت اعتباربخشی به اطلاعات ارائه شده در این مقاله تلاش شده است چند منبع به‌طور هم‌زمان برای تأیید یک موضوع مورد توجه قرار گرفته و برداشت‌های اولیه نیز با برخی شواهد کالبدی تطبیق داده شوند.

#### ۵- میدان رشت تا پیش از دوره قاجار

به‌طورکلی ساختار اغلب شهرهای تاریخی از مرکزی اصلی و بزرگ (اغلب در میانه شهر) که در پیرامون آن برخی از فضاهای کالبدی مهم و عملکردهای اصلی قرار دارند تشکیل شده است. به نظر می‌رسد شهر رشت نیز با تفاوت‌هایی از این الگوی کلی تبعیت کرده است. آنچه در این بخش ارائه شده سیری تاریخی از اشارات و اتفاقات مربوط به میدان رشت را در بازه زمانی پیش از قاجار روایت خواهد کرد.

#### ۵-۱- میدان رشت در قرون اولیه پس از اسلام

درخصوص چگونگی وضعیت شهر رشت و میدان مرکزی آن در قرون اولیه پس از اسلام اطلاعات دقیقی در دست

رضارحیم‌نیا

از میدان بزرگ تا میدان بلدیّه؛  
بازخوانی تحولات کالبدی-عملکردی در میدان اصلی شهر رشت

نیست و اگرچه سفردوست (۱۳۸۴، ۷۱) به نقل از کتاب حدود العالم من المشرق الی المغرب که در قرن چهارم هجری (۳۷۲ ه.ق) نگاشته شده، اشاره می‌کند «رشت را میدان بزرگی است پر از دکاکین، در آن انواع و اقسام ضروریات زندگی، به‌ویژه خواربار فروخته می‌شود» اما با مطالعه و رجوع به منبع اصلی (ستوده ۱۳۶۲، ۱۴۹) مشخص شد که در اشارات راجع به رشت این طور نبوده بلکه در آن دوره تنها به رشت به‌عنوان ناحیه‌ای بزرگ اشاره شده است. در نتیجه با توجه به نبود اسناد دقیق در مورد نشانه‌ها و ویژگی‌های کالبدی، فضایی و کارکردی نمی‌توان توصیف کاملی از شهر رشت در قرن چهارم ارائه کرد. تنها موضوع قابل توجه حضور یکی از شخصیت‌های تأثیرگذار به نام استاد ابوجعفر است که در گرویدن دسته جمعی مردمان گیلان غربی و به‌ویژه رشت به اسلام مؤثر بوده است. این موضوع تا جایی اهمیت دارد که پس از مرگ استاد ابوجعفر به سبب احترام مردم شهر و به دلیل تأثیر تعلیمات وی به مردم، آرامگاهی برای ایشان شکل گرفت. آن‌طور که خواجه اصیل‌الدین محمد زوزنی به سال ۶۵۴ ه.ق در معرفی رشت و میدان و نظام کالبدی آن مطرح کرده (Chefer, 1885, 101) می‌توان این طور استنباط کرد که آرامگاه وی در میدان مرکزی شهر صرف نظر از بررسی ساختار کالبدی و کیفیت فضایی آن همواره از قرن پنجم تا هفتم حائز اهمیت بوده، مورد توجه قرار گرفته و به تدریج در آن محدوده یک نظام شهری جدید به لحاظ کالبدی و عملکردی ایجاد شده است.

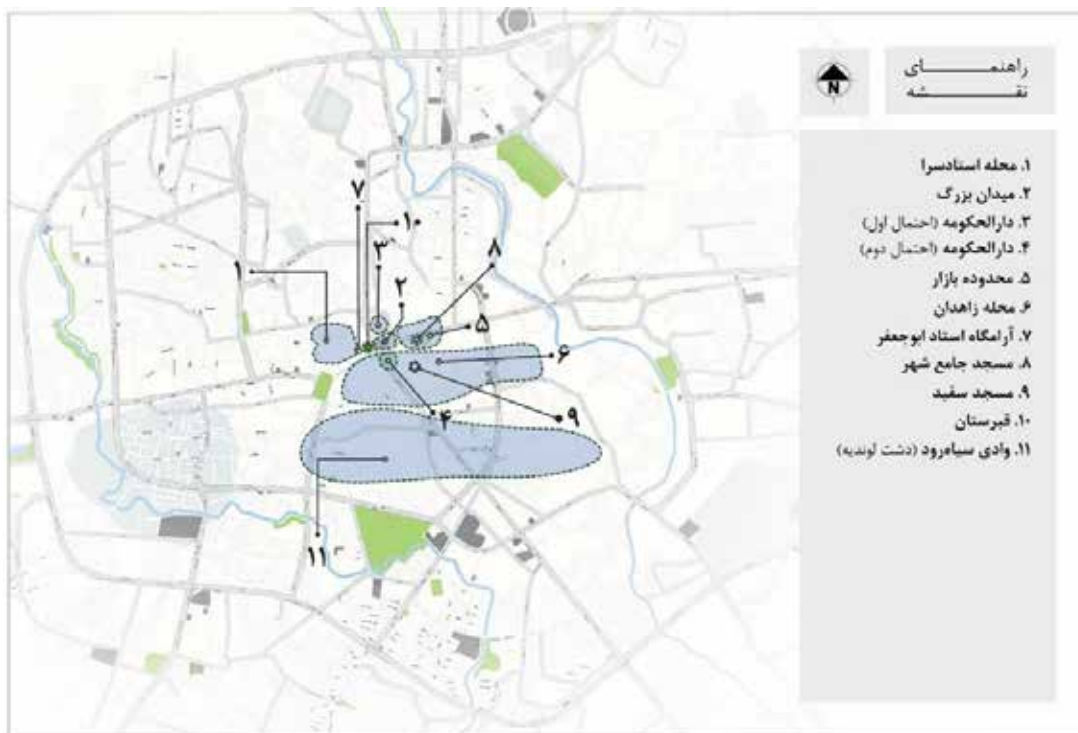
## ۵-۲- میدان رشت (میدان بزرگ) در عصر ایلخانی و تیموری

عصر ایلخانی و تیموری سرآغازی برای تولد مجموعه‌های معماری و فضاهای مستقل شهری است که نمونه‌های آن در شهرهای منتسب به این دوره دیده می‌شود. با توجه به کاوش‌های انجام شده در شهر رشت سکه‌هایی مربوط به این دوره به نام رشت یا دارالمرز رشت که حاکی از ضرب سکه در این شهر در زمان حکومت ابوسعید بهادرخان پسر اولجایتو می‌باشد کشف شده (افتخاری و زیاری ۱۳۹۸، ۷۴) که می‌توان به اهمیت این شهر در این دوره پی برد. شارل شیفر (Chefer, 1885, 101-102) در کتاب خود به نقل از یادداشت‌های اصیل‌الدین محمد زوزنی در خصوص شهر رشت و محدوده مرکزی شهر در این دوره این طور نوشته است: «... در این شهر مقبره استاد ابوجعفر را می‌بینیم ... نزدیک آرامگاه او حوض، میدان بزرگ و مسجدی به نام او قرار دارد». همچنین به وجود بازاری در روز جمعه اشاره داشته و نیز در نزدیکی مسجد جامع به وجود مناره‌ای بلند و قابل توجه اشاره کرده است. البته این مطالب در کتاب تاریخ اولجایتو، با اندکی تغییر این‌گونه آمده است: «... دوم ناحیت رشت که آنرا گل‌دست خوانند و در کل بازار روز آدینه مسجد جامع منادی بلند هست ...» (قاشانی، ۱۳۴۸، ۵۹). در این منبع به تربت استاد ابوجعفر در رشت نیز با این مضمون پرداخته شده که «... تربت استاد ابوجعفر که اکثر اقوام گیلان از ارشاد و هدایت او ایمان و اسلام آوردند و بر کنار گورابگاه و میدان بزرگ، مسجدی به وی منصوب است ...» و حاکم رشت در آن دوره نیز به نام شرف‌الدوله معرفی شده است (قاشانی، ۱۳۴۸، ۵۸). علاوه بر این مرعشی (۱۳۶۴، ۲۵۶ و ۲۹۹) نیز در توصیفاتی که از رویدادهای شهر رشت در دوره تیموری داشته از محله استادسرا (وستاسرای) و دشت لوندیه (وادی سیاه رود) نام برده است. اشاره احسن التواریخ (روملو ۱۳۵۷، ۱۸) و بررسی اولیه اشیاء مکشوفه در جریان عملیات اجرایی مرمت مسجد سفید (صفی) رشت نیز نباید از نظر دور بماند که نشان از قدمت آن به دوره تیموری و ایلخانی دارد. مجموع این موارد که تصدیقی بر رونق شهر رشت در این دوره و محدوده مرکزی شهر است بطور خلاصه در جدول و شکل (۱) ارائه شده است.



جدول ۱. توصیفات مرتبط با عناصر محدوده میدان در دوره ایلخانی- تیموری و منابع مرتبط با آنها (نگارندگان، ۱۴۰۲)

ردیف	عنوان	عملکرد	منبع	توضیحات
۱	محلہ استادسرا	مسکونی	(مرعشی ۱۳۶۴، ۲۵۶)	در متن کتاب به وستاسرای اشاره شده است.
۲	میدان بزرگ	حاکمیتی-اجتماعی- اقتصادی- مذهبی	(Chefer, 1885, )	با توجه به شرایط حاکمیتی و ویژگی فضاهای معماری، احتمالاً این میدان غیرمنتظم است.
۳	محل دارالحکومه احتمالی	حاکمیتی	102-101) به نقل از زوزنی	زوزنی در توصیف رشت به نام حاکم رشت اشاره می کند، وجود حاکم می تواند دلالت بر وجود دارالحکومه در شهر باشد.
۴	محل دارالحکومه احتمالی			
۵	محدوده بازار	اقتصادی-اجتماعی		تصاویر سکه های ضرباخانه های رشت در دوره ایلخانی
۶	محلہ زاهدان	مسکونی	(روملو ۱۳۵۷، ۱۸)	موقعیت مسجد سفید یا صفی (مسجد سفید در محلہ زاهدان است)
۷	آرامگاه استاد ابوجعفر		(Chefer, 1885, ) 101)	از وجود مسجد استاد ابوجعفر در کنار مقبره وی نام برده شده است.
۸	مسجد جامع شهر	مذهبی	(قاشانی، ۱۳۴۸، ۵۹) (روملو ۱۳۵۷، ۱۸)	کشف اشیاء دوره ایلخانی از حیاط مسجد
۹	مسجد سفید			
۱۰	قبرستان		(Chefer, 1885, ) 102-101) به نقل از زوزنی	
۱۱	وادی سیاهرود (دشت لوندیه)		(مرعشی ۱۳۶۴، ۷۱ و ۲۹۹ و ۴۱)	اشاره ها به صحرای سیاه رودبار و صحرای ناصریه در دوره های بعد به همین محدوده اشاره دارند.



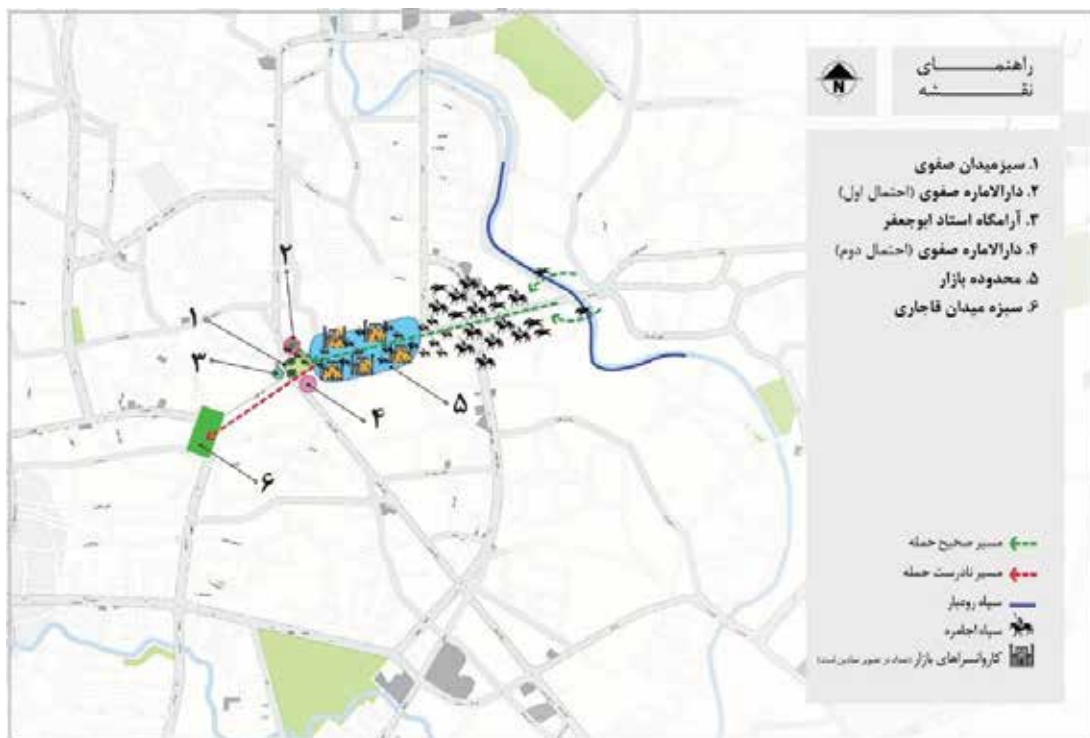
شکل ۱. ساختار سازمان فضایی میدان مرکزی و شهر رشت در دوره ایلخانی و تیموری (نگارندگان ۱۴۰۲ / با توجه به اطلاعات جدول ۱)

#### رضارحیم نیا

از میدان بزرگ تا میدان بلدیه؛  
بازخوانی تحولات کالبدی-عملکردی در میدان اصلی شهر رشت

### ۵-۳- میدان رشت (سبز میدان، میدان پای چنار، میدان رشت) در عصر صفوی

در سال ۱۰۰۱ ه.ق شاه عباس اول با شکست خان احمد لاهیجی به گیلان آمد و از آستارا تا رامسر را برای نخستین بار نه فقط ضمیمه حکومت مرکزی ایران کرد بلکه چندین سال بعد این ولایت را خاصه خواند یعنی مالکیت آن را به دولت صفوی واگذار کرد و در این دوره رشت به عنوان مرکز گیلان به جای لاهیجان انتخاب شد (عظیمی ب، ۱۳۹۶، ۱۹). در کنار توجه به ویژگی‌های معماری و شهرسازی دوره صفویه<sup>۱۱</sup>، شواهد و اشارات تاریخی مرتبط با وضعیت بخش مرکزی رشت در این بازه قابل توجه است. در این دوره از مرکزیت بقعه و قبرستان ابوجعفر به عنوان عنصر تأثیرگذار در کنار این میدان نام به میان آمده و ملا عبدالفتاح فومنی گیلانی که راوی وقایع گیلان در عهد صفوی در بین سال‌های ۹۲۳ تا ۱۰۳۸ ه.ق است به ذکر نام بقعه استاد ابوجعفر<sup>۱۲</sup> و به طور تلویحی از وجود نقاره‌خانه‌ای در میدان نام برده است: «... در بالاخانه سردر دارالاماره نقاره‌چی نشانده و بعد از آن بداخل عمارت بخدمت خانان رفته، سوانح حالات را عرض می‌کنند»<sup>۱۳</sup> (فومنی گیلانی، ۱۳۴۹، ۲۶۹). افزون بر این ضرابخانه رشت (فومنی گیلانی، ۱۳۴۹، ۲۴۹) و فضاهای شهری دیگری مثل محله استادسرا در کنار مزار استاد ابوجعفر، صحرای لوندیه و آب سیاه رودبار را نیز ذکر کرده است (فومنی گیلانی، ۱۳۴۹، ۷۱-۸۲). از نکات قابل توجه در توصیفات عبدالفتاح فومنی راجع به وقایع شهر رشت در دوره صفوی عبارتی است که این طور عنوان می‌کند «... سپاه اجامره از آب سیاه رودبار گذشته، داخل شهر شده و مشغول به تاراج و غارت کاروانسراها و دکاکین حوالی میدان و خانه‌های جمعی که گریخته بودند شدند و از آنجا به دارالاماره پادشاه درآمده، نقود احمر و ابيض و امتعه و فروش و آنچه بود، به تاراج بردند» (فومنی گیلانی، ۱۳۴۹، ۲۶۵). این توصیف می‌تواند در بازشناسی وضعیت مرکزی شهر در دوره صفوی کمک‌کننده باشد؛ چراکه در مسیر این حمله برخی از فضاهای کالبدی شهر مورد اشاره قرار گرفته‌اند؛ مسیر مذکور در شکل (۲) ارائه شده است.



شکل ۲. توصیفات عبدالفتاح فومنی در خصوص مسیر حمله سپاه اجامره به رشت، به آتش کشیدن بازار و حمله به دارالاماره صفوی (فومنی گیلانی، ۱۳۴۹، ۲۶۵).

آدام اولناروس (کردبچه، ۱۳۶۹، ۷۸۸) نیز به جهت معرفی محل آرامگاه صفی میرزا، این مکان را در نزدیکی میدان بزرگ شهر معرفی کرده است. میدان مرکزی رشت در این دوره تحت عنوان سبز میدان یاد شده است؛ سبز میدان، میدانی قدیمی در رشت است که در دوره صفویه محلی برای اعدام مجرمان و محکومان بوده که در کنار آن گورستانی قدیمی قرار داشته

رضارحیم‌نیا

از میدان بزرگ تا میدان بلدیه؛

بازخوانی تحولات کالبدی-عملکردی در میدان اصلی شهر رشت

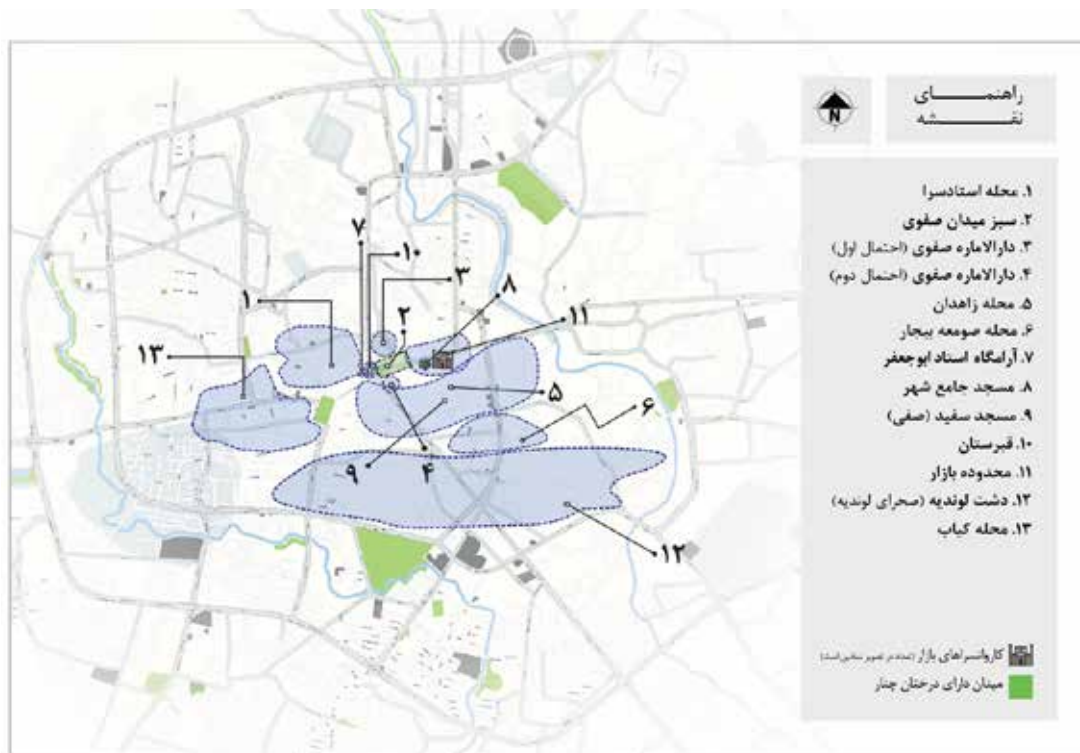
و مجرمان را پس از اعدام همانجا به خاک می سپردند. فومنی گیلانی (۱۳۴۹، ۱۰۸-۱۰۹) درخصوص وقایع سبز میدان به اعدام سران شورش و عده‌ای در سبز میدان پای چناله (پای چنار) و سبز میدان اشاره می‌کند<sup>۱۴</sup>. همچنین در بخشی دیگر فومنی گیلانی (۱۳۴۹، ۲۸۳) از قتل دو نفر به دست بهرام کوچسفهانی در میدان پای چنار رشت و اعدام دو پسر جوت شاه مراد گیلوایی از شورشیان شاه عباس صفوی در میدان رشت<sup>۱۵</sup> یاد کرده است. از دیگر عناصر اصلی میدان مرکزی رشت در دوره صفویه مسجد جامع رشت است. با توجه به گزارش موجود در کتاب گیلان در وقایع اتفاقیه (نوزاد، ۱۳۹۰، ۵۸۱)؛ می‌توان وجود این مکان را در دوره صفوی به‌عنوان یکی از کانون‌های مذهبی شهر رشت تأیید نمود<sup>۱۶</sup>. همچنین در کتاب مرآه‌البلدان درباره مسجد جامع رشت و به‌خصوص تعمیر، مرمت یا حتی از نو ساختن آن در سال‌های ۱۲۷۷ یا ۱۲۷۸ ه.ق مطالبی اشاره شده است (اعتمادالسلطنه، ۱۳۶۷، ۱۱۹ و ۱۲۰). همان‌گونه که از این توصیفات مشخص است در اطراف بناهای مذهبی از جمله بقعه و گورستان استاد ابوجعفر، مجموعه دارالحکومه و نقاره‌خانه به‌عنوان بناهای حکومتی، کاروانسراها و تجارتخانه‌ها در بازار به‌عنوان بناهای اقتصادی رشت شکل گرفته است<sup>۱۷</sup> که جدول (۲) و شکل (۳) تلاش کرده‌اند این توصیفات را ارائه دهند.

جدول ۲. توصیفات مرتبط با عناصر محدوده میدان در دوره صفوی و منابع مرتبط با آن‌ها (نگارندگان، ۱۴۰۲)

ردیف	عنوان فضای شهری	عملکرد	منبع	توضیحات
۱	محلہ استادسرا	مسکونی	(فومنی گیلانی، ۱۳۴۹، ۲۶۹).	
۲	سبز میدان، میدان پای چنار، میدان رشت	حاکمیتی-اجتماعی- اقتصادی-مذهبی	(فومنی گیلانی، ۱۳۴۹ و ۲۶۹ و ۲۸۳-۱۰۸-۱۰۹)	با توجه به تسلط حکومت مرکزی بر گیلان و رشت، نظام دیوانی جدید و منظم بودن میدان‌های صفوی احتمالاً این میدان منظم و دارای هندسه است.
۳	دارالاماره صفوی (احتمال اول)	حاکمیتی	(فومنی گیلانی، ۱۳۴۹، ۱۹ و ۵۶ و ۲۶۷ و ۲۶۴)	
۴	دارالاماره صفوی (احتمال دوم)			
۵	محلہ زاهدان	مسکونی	(فومنی گیلانی، ۱۳۴۹، ۲۹)	موقعیت مسجد سفید یا صفی (مسجد سفید در محلہ زاهدان است)
۶	محلہ صومعه بیچار			در متن به سمّام بیچار اشاره شده است.
۷	آرامگاه استاد ابوجعفر		(فومنی گیلانی، ۱۳۴۹، ۲۶۹ و ۳۱۲)	در این منبع از واژه بقعه استاد ابوجعفر استفاده شده و در بخشی از متن به پناه بردن مردم به داخل آن اشاره شده است.
۸	مسجد جامع شهر	مذهبی	(نوزاد، ۱۳۹۰، ۵۸۱)	
۹	مسجد سفید (صفی)		(روملو، ۱۳۵۷، ۱۸)	
۱۰	قبرستان		(فومنی گیلانی، ۱۳۴۹، ۳۱۲)	
۱۱	محدوده بازار و کاروانسراها	اقتصادی-اجتماعی	(فومنی گیلانی، ۱۳۴۹، ۲۶۵)	
۱۲	صحرای لوندیه	-	(فومنی گیلانی، ۱۳۴۹، ۷۲ و ۲۹ و ۸۰ و ۴۳ و ۲۶۹)	اشاره به صحرای سیاه‌رودبار در متن نیز به همین منطقه اشاره دارد.
۱۳	محلہ کیاب	مسکونی	صلح‌نامه در باب منازعه محرم (میرزا ابراهیم رشتی)	محلہ استادسرا و کیاب در سند آمده است.

#### رضارحیم‌نیا

از میدان بزرگ تا میدان بلدیه؛  
بازخوانی تحولات کالبدی-عملکردی در میدان اصلی شهر رشت



شکل ۳. ساختار سازمان فضایی میدان مرکزی و شهر رشت در دوره صفویه (نگارندگان ۱۴۰۲، با توجه به اطلاعات جدول ۲)

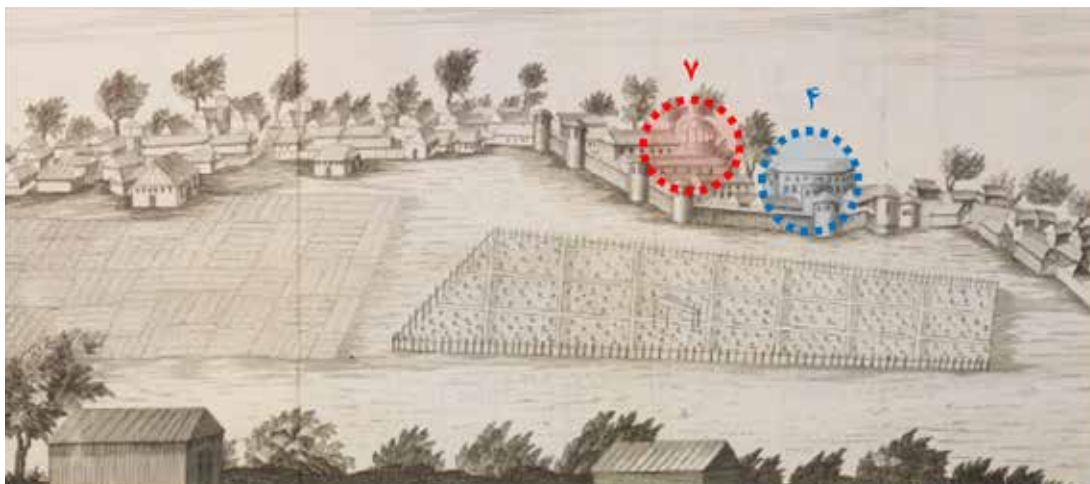
#### ۵-۴- میدان رشت در عصر زندیه

توسعه رشت و به خصوص بخش مرکزی شهر در دوره زندیه نیز ادامه یافته است. گملین (Gmelin, 1774, 410-411) اشاراتی در خصوص وضعیت این میدان در دوره زندیه آورده است و از میدان خالی بزرگ در مقابل عمارت خان (دارالحکومه) نام برده است. وی اشاره می‌کند که در این فضای باز، توپ‌ها را قرار داده‌اند و نیز توصیفات در خصوص وضعیت شهر رشت عنوان شده است. برای مثال عمارت قصر سه طبقه حاکم، ساختمان حرمرای آن، مساجد رشت بویژه مسجد جامع و مسجد سفید، تکیه‌ها، حمام‌ها و کاروانسراها مورد اشاره قرار گرفته است. البته با توجه به ویژگی‌های قرارگیری عمارت اشاره شده، به نظر می‌رسد این قصر و حرمرای در ضلع شمالی میدان قرار داشته و به عبارتی دیگر می‌توان این طور استنباط کرد که این دارالحکومه در همان محدوده عمارت دیوانی قرار داشته باشد. در این کتاب عکسی از رشت - که قدیمی‌ترین تصویر از شهر رشت است - آمده که بر روی مس حکاکی شده است. در یک سوی عکس، زیارتگاهی با دیواری کوتاه و خانه‌های اطراف در میان درختان مشخص است که به نظر می‌رسد همان میدان شهرداری کنونی و بقعه و ساختمان حکومتی باشد. با دقت در تصویر مذکور (شکل ۴) و توصیفات گملین عمارت سه طبقه قصر خان یا دارالحکومه دوره زندیه رشت و بقعه استاد ابو جعفر مشخص است. همچنین براساس مطالب سفرنامه میرزا محمد حسین فراهانی و روزنامه خاطرات ناصرالدین شاه، ساخت عمارت دیوانی به امیر هدایت‌الله خان فومنی و دوره زندیه نسبت داده شده است (فراهانی، ۱۳۹۵، ۴۳). رابینو (۱۳۷۴، ۸۳) در خصوص عمارت درب دیوانی و کتیبه سر در آن اشاره می‌کند که بر سر در قدیمی دارالحکومه رشت یک رباعی نوشته شده است: خورشیدی و پیش تو نشستن نتوان / جمشیدی و جام تو شکستن نتوان؛ معمار ازل که ساخت این در گفتا / کاین باب هدایت است بستن نتوان. با توجه به مفهوم شعر به نظر می‌رسد که قدمت عمارت دیوانی و کتیبه مورد نظر مربوط به دوره زندیه بوده و تلویحاً به نام سازنده آن یعنی حاکم رشت در آن دوره (امیر هدایت‌الله خان فومنی) اشاره شده است. مجموع این توصیفات و مراجع مرتبط با آنها در جدول (۳) و شکل (۵) ارائه شده است.

رضارحیم‌نیا

از میدان بزرگ تا میدان بلدیه؛

بازخوانی تحولات کالبدی-عملکردی در میدان اصلی شهر رشت



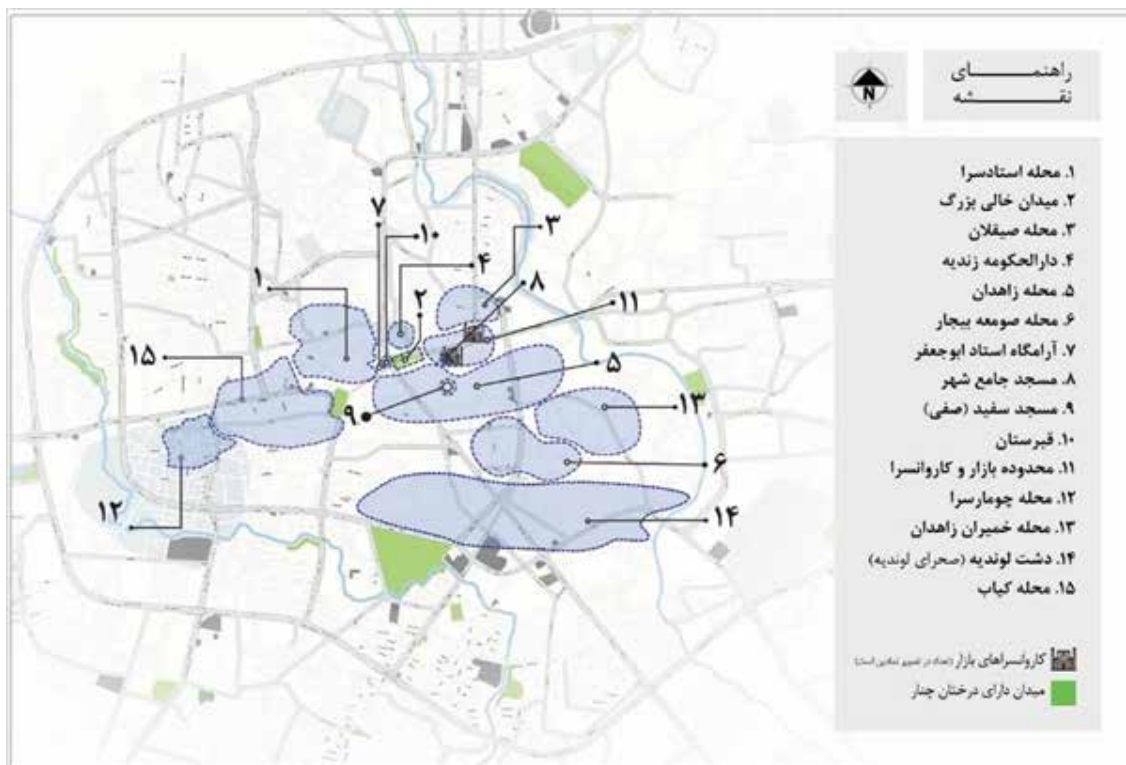
شکل ۴. تصویر حکاکی شده از شهر رشت توسط گملین بین سال‌های ۱۷۷۰-۱۷۷۲ (Gmelin, 1774)

جدول ۳. توصیفات مرتبط با عناصر محدوده میدان در دوره زندگی و منابع مرتبط با آن‌ها (نگارندگان، ۱۴۰۲)

ردیف	عنوان فضای شهری	عملکرد	منبع	توضیحات
۱	محلہ استادسرا	مسکونی		در متن کتاب به اوستاسرا اشاره شده است.
۲	میدان خالی بزرگ	حاکمیتی-اجتماعی-اقتصادی-مذهبی	(Gmelin, 1774, 410-411)	قرارگرفتن توپ در آن
۳	محلہ صیقلان	مسکونی		
۴	دارالحکومه	حاکمیتی	(Gmelin, 1774, 410 and Pic 5)	
۵	محلہ زاهدان	مسکونی	(Gmelin, 1774, 411)	
۶	محلہ صومعه بیجار	-	(فومنی گیلانی ۱۳۴۹، ۲۹)	در متن به سمّام بیجار اشاره شده است.
۷	آرامگاه استاد ابو جعفر		(Gmelin, 1774, Appendix)	با توجه به شکل ۵، در کنار دارالحکومه یک آرامگاه و یک بنای متصل به آن دیده می‌شود که احتمالاً همان مسجد استاد ابو جعفر است.
۸	مسجد جامع شهر	مذهبی	(Gmelin, 1774, 411)	
۹	مسجد سفید			
۱۰	قبرستان		(Gmelin, 1774, Appendix)	
۱۱	بازار و کاروانسراها	اقتصادی-اجتماعی	(Gmelin, 1774, 405)	
۱۲	محلہ چومارسرا			
۱۳	محلہ خمیران زاهدان	مسکونی	(Gmelin, 1774, 411)	
۱۴	دشت لوندیه			محل جنگ‌های بین حاکمان بیه پس و بیه پیش
۱۵	محلہ کیاب			

#### رضارحیم‌نیا

از میدان بزرگ تا میدان بلدیه؛  
بازخوانی تحولات کالبدی-عملکردی در میدان اصلی شهر رشت



شکل ۵. ساختار سازمان فضایی میدان مرکزی و شهر رشت در دوره زندیه (نگارندگان ۱۴۰۲، با توجه به اطلاعات جدول ۳)



## ۶- میدان رشت پس از دوره قاجار

با توجه به وجود اسناد تصویری، شامل نقشه‌های سال ۱۲۴۹ ه.ش و سال ۱۲۹۶ ه.ش و نیز تصاویر مربوط به سفر ناصرالدین شاه به شهر رشت در سال ۱۲۴۸ ه.ش، وضعیت کالبدی میدان مرکزی رشت پس از دوره قاجار ابهامات کمتری دارد. این اسناد و شواهد این محدوده را با نام میدان درب‌خانه دیوانی معرفی کرده و فضاهای کالبدی پیرامون نیز در آن‌ها مشخص شده است. برخی از این فضاها در حال حاضر از بین رفته که در ادامه تلاش شده وضعیت محدوده میدان در دوره قاجار و پهلوی با دقت بیشتری تصویر شود.

### ۶-۱- میدان رشت (میدان درب‌خانه دیوانی) در عصر قاجار

در دوره قاجار میدان اصلی شهر رشت به نام میدان درب‌خانه دیوانی عنوان شده است. با توجه به نقشه سال ۱۲۴۹ ه.ش (شکل ۶) و نیز نقشه سال ۱۲۹۶ ه.ش رشت (شکل ۷) ساختار اصلی میدان مشخص است و البته بناهایی نظیر تکیه دولت و نقاره‌خانه به‌عنوان عناصر جدید کالبدی به میدان اضافه شده‌اند. این بناها در ضلع جنوبی میدان قرار گرفته بود، بنایی با عملکرد فرهنگی و مذهبی که در ایام دهه عاشورا مراسم تعزیه‌خوانی در آن انجام می‌شده است. ظهیرالدوله در توصیف رشت، محل تکیه دولت را روبه‌روی میدان و عمارت دیوانی بیان کرده است (ظهیرالدوله ۱۳۹۵، ۷۷) که این جانمایی با نقشه سال ۱۲۴۹ ه.ش شهر رشت کاملاً منطبق است. بوهرلر نیز در سفرنامه خود در اواخر دوره قاجار این‌طور می‌نویسد: «... و مقابل آن عمارت (عمارت دیوانی) تکیه‌ای است دولتی که فی‌الحمله خرابی آن کمتر از آن عمارت است ولی آنجا قدری تعمیر ضرور دارد و نمی‌دانم که دولت در عرض سال چقدر تنخواه برای تعمیر این عمارت می‌دهد» (بوهرلر ۱۳۹۸، ۲۱). ابراهیم فخرایی از یاران نهضت جنگل که در اواخر قاجار وضعیت این میدان را دیده بود در کتاب گیلان در جنبش مشروطیت در مورد عناصر کالبدی میدان به تکیه دولت و نقاره‌خانه در نزدیکی دارالحکومه اشاره کرده

رضارحیم‌نیا

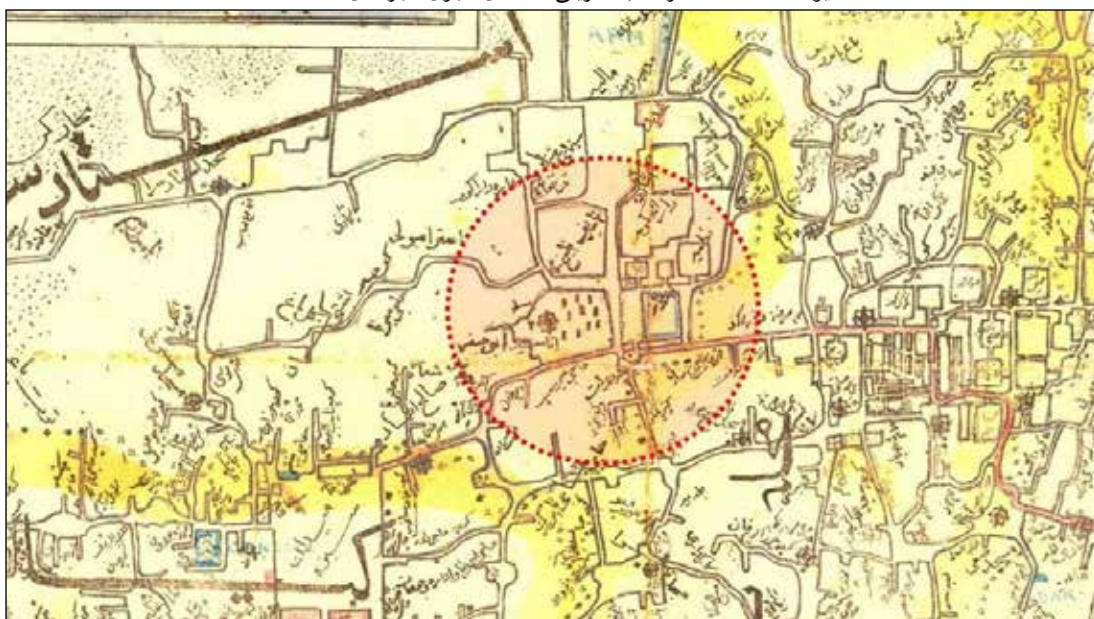
از میدان بزرگ تا میدان بلدیه؛

بازخوانی تحولات کالبدی-عملکردی در میدان اصلی شهر رشت

است (فخرایی، ۲۵۳۶، ۱۱۱). تکیه دولت بعد از استقرار مشروطیت رو به ویرانی نهاده بود و در نهایت در سال‌های ۱۳۰۳ تا ۱۳۰۴ ه.ش بر اثر احداث خیابان پهلوی (امام خمینی فعلی) تخریب شد. همچنین در این دوره عمارت نقاره‌خانه نیز که در مسیر احداث خیابان شاهپور قرار گرفته بود، از بین رفت.



شکل ۶. محدوده میدان مرکزی رشت در نقشه ذوالفقارخان مهندس (۱۲۴۹ ه.ش) در دوران قاجاریه (آرشیو اسناد سازمان عمران و باز آفرینی فضاهای شهری شهرداری رشت ۱۴۰۰)



شکل ۷. محدوده میدان مرکزی رشت در نقشه اتحاد اسلام در دوران قاجاریه ۱۲۹۶ ه.ش (آرشیو اسناد سازمان عمران و باز آفرینی فضاهای شهری شهرداری رشت ۱۴۰۰)

در سفرنامه ساموئل بنجامین (Benjamin, 1887, 29) نیز در خصوص این میدان و مجموعه معماری عمارات دیوانی که یکی از عمارت‌های آن محل استقرار میهمانان خارجی و خود او بوده مطالبی آمده است. وی پس از توصیف‌های کالبدی و کارکردی عمارات دیوانی به نکته‌ای در خصوص میدان، بقعه استاد ابوجعفر و درختان چناری که در میدان و کنار آرامگاه ابوجعفر قرار گرفته اشاره کرده و این طور نوشته است: «... جلوی اتاق ایوانی قرار داشت که از روی ایوان، داخل

#### رضارحیم‌نیا

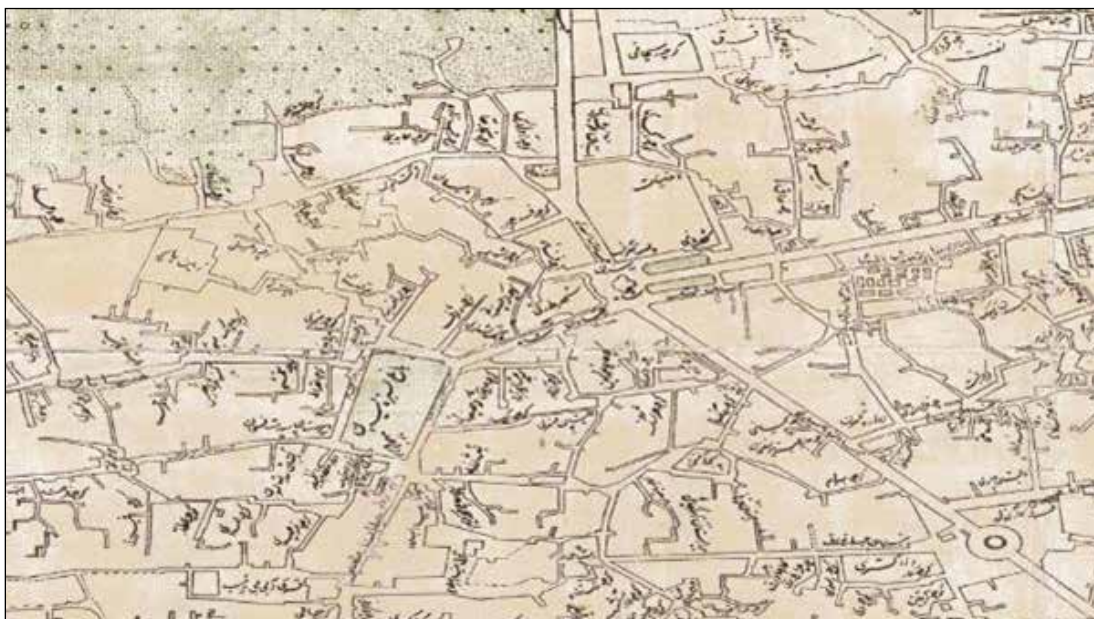
از میدان بزرگ تا میدان بلدیه؛  
بازخوانی تحولات کالبدی-عملکردی در میدان اصلی شهر رشت

باغ و همچنین امامزاده‌ای که در آن نزدیکی بود دیده می‌شد، آرامگاه این امامزاده مقدس را شاخه‌های یک درخت کهن چنار از هر طرف فرا گرفته بود...». ناصرالدین‌شاه که در سال ۱۲۴۸ ه.ش به رشت آمده در سفرنامه خود این‌طور نوشته است: «... از دم کاروانسرای آرامنه و غیره گذشته، از کوچه‌های خوب، خانه‌های خوب عبور شد تا رسیدیم به نقاره‌خانه و از در تکیه که اعتمادالدوله (تکیه دولت) مرحوم ساخته است، داخل میدان‌گاه و جلوخان عمارت دولتی هدایت‌خانی شده، زن و مرد زیادی ایستاده بودند، نقاره می‌زدند» (ناصرالدین‌شاه، ۱۳۹۷، ۴۱۵). همچنین از وقایع و رویدادهای مهم در این میدان به غیر از برگزاری جشن‌های ملی و مذهبی و اجتماعات عزاداری و تعاملات روزمره مردم با یکدیگر، می‌توان به جنگ شهری میان مشروطه‌خواهان با سربازان سردار افخم در سال‌های مشروطه اشاره کرد (فخرایی، ۲۵۳۶، ۱۲۰). موضوع دیگر در این دوره احداث سبزه میدان در رشت است. سرتیپ‌پور (۱۳۷۱، ۵۵۵) در خصوص احداث سبزه میدان در دوره قاجار این‌طور آورده که این باغ توسط شورایی به نام مصلحت‌خانه با درختکاری و احداث نهر در دورتادور آن که در زمان حکمرانی ناصرالملک (محمود خان) بوده در رمضان ۱۲۷۸ ه.ق انجام شده است. همان‌طور که مشخص است این سبزه میدان با سبزه میدان صفوی متفاوت است که در بخش بحث توضیحاتی درباره آن ارائه خواهد شد.

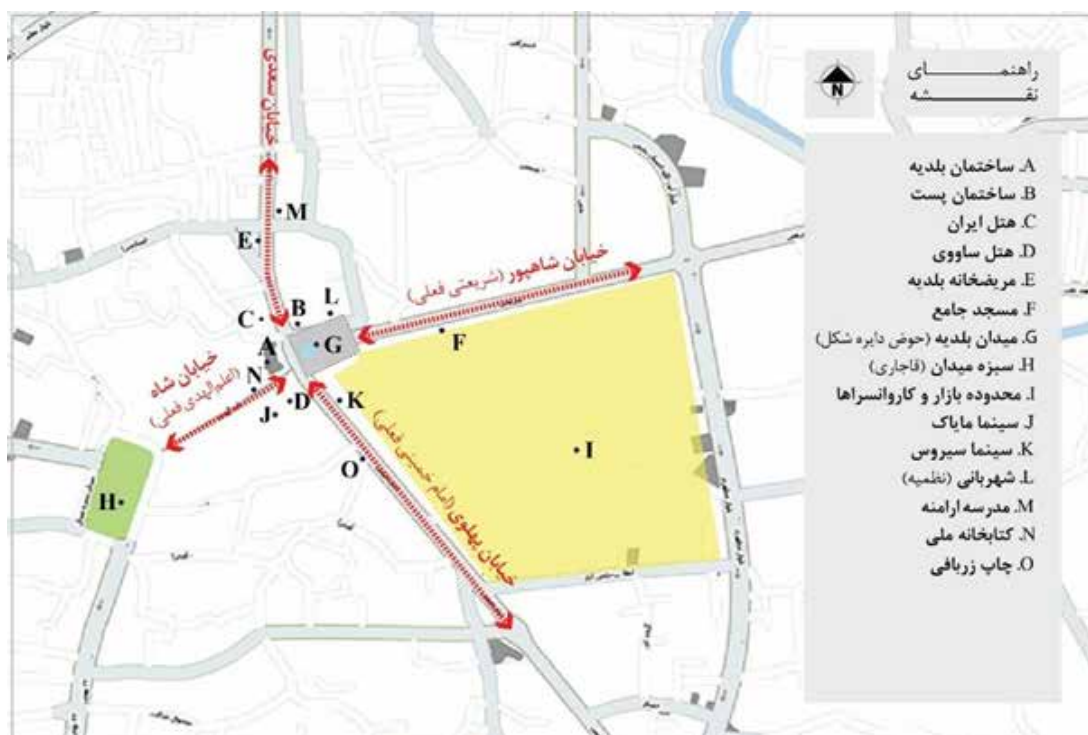
### ۶-۲- میدان رشت (میدان بلدیة) در دوران پهلوی اول (۱۳۰۴ ه.ش - ۱۳۲۰ ه.ش)

همان‌طور که در انتهای بخش مربوط به قاجار اشاره شد در سال‌های ۱۳۰۳-۱۳۰۴ ه.ش پایه‌گذاری یک تغییرات گسترده در ساختار کالبدی-فضایی میدان رشت آغاز گردید. این تغییرات با احداث خیابان‌های امام خمینی (پهلوی سابق/سپه)، شریعتی (شاپور سابق)، علم‌الهدی (شاه سابق) و سعدی همراه بود که در این راستا مساجد، کاروانسراها و عمارت‌های شخصی مسکونی تخریب شد. اما از اساسی‌ترین تغییراتی که در این سال‌ها انجام شده و منجر به تغییرات بنیادی در نظام کالبدی-فضایی و نظام کارکردی میدان مرکزی رشت شد می‌توان به تخریب قبرستان و آرامگاه استاد ابوجعفر در رشت اشاره کرد. این آرامگاه با همه فراز و نشیب‌ها و جنگ‌های مغولان و اشغال رشت توسط روس‌ها و همه جنگ‌های داخلی بین حکام بیه‌پس و بیه‌پیش<sup>۱۸</sup> و با وجود تغییرات در معماری آن از عهد ایلخانان تا قاجار همواره به لحاظ کالبدی-فضایی و به لحاظ کارکردی یکی از ارکان ثابت میدان و شهر رشت به شمار می‌رفته است<sup>۱۹</sup>. سهراب‌زاده در سال ۱۳۰۳ ه.ش به دستور محمدحسین آیرم (فرمانده تیپ مستقل شمال)، این بقعه و گورستان اطرافش را تخریب نمود و به جای آن عمارت کنونی شهرداری احداث گردید (فخرایی، ۱۳۵۴، ۲۵۴). پس از احداث ساختمان بلدیة و قرار گرفتن مزار استاد ابوجعفر در حیاط داخلی بلدیة، ساختمان آرامگاه استاد ابوجعفر برچیده و بر مرقد گنبدی با چهار پایه بتنی احداث شده که آن هم بعداً تخریب و روی مرقد را گل‌کاری کرده و باغچه‌ای بوجود آوردند<sup>۲۰</sup> (سرتیپ‌پور، ۱۳۷۱، ۱۸؛ فومنی گیلانی، ۱۳۴۹، ۳۴۴). در ضلع جنوبی میدان نیز به جهت احداث خیابان امام خمینی (پهلوی سابق) عمارت تکیه دولت و در ضلع شرقی میدان عمارت نقاره‌خانه تخریب شد. بنا بر تصاویر موجود در مقابل عمارت بلدیة یک حوض دایره‌ای شکل همراه با باغچه‌ای در اطراف آن ساخته شد و بین سال‌های ۱۳۰۴ تا ۱۳۱۹ در دیگر اضلاع میدان و در خیابان‌های جدیدالاحداث ساختمان‌های دولتی و خصوصی ایجاد شدند<sup>۲۱</sup>. معماری این ساختمان‌ها براساس سبک معماری نئوکلاسیک اروپای شرقی است که توسط معمارانی چون آرتم سرداراف<sup>۲۲</sup>، دیمیتریوس کلتزک (موسیو دیمتری)<sup>۲۳</sup> و دیگر معماران روسی آلمانی ساخته شده است. علاوه بر تغییرات فضایی-کالبدی، تغییرات کارکردی میدان هم با ورود ماشین از طریق چهار مسیر منتهی به میدان و محدود کردن عبور و مرور مردم از طریق میدان به بازار همراه بوده است. شکل (۹و۸) این تغییرات را در کنار هم نشان داده است.





شکل ۸. نقشه شهر رشت و میدان مرکزی در سال ۱۳۲۷ دوران پهلوی دوم توسط سازمان جغرافیای ارتش (آرشیو اسناد سازمان عمران و باز آفرینی فضاهای شهری شهرداری رشت ۱۴۰۰)



شکل ۹. ساختار سازمان فضایی میدان مرکزی رشت در دوران پهلوی اول (نگارندگان، ۱۴۰۲)

## ۷- بحث

با توجه به بررسی متون تاریخی اشاره شده درخصوص وضعیت شهر رشت و میدان مرکزی آن و ویژگی‌های کالبدی-فضایی و کارکردی آن نمی‌توان نقش و سابقه مدنیت در شهر رشت و میدان مرکزی آن را به‌ویژه در قرن چهارم نادیده

رضارحیم‌نیا

از میدان بزرگ تا میدان بلدیة؛  
بازخوانی تحولات کالبدی-عملکردی در میدان اصلی شهر رشت

گرفت. اضافه بر این حضور استاد ابوجعفر و آرامگاه وی نیز در ساختار کالبدی محدوده مرکزی نقش مهمی را ایفا کرده است. اگرچه نمی‌توان در خصوص وضعیت کالبدی-فضایی و کارکردی شهر رشت در قرون چهارم و پنجم با توجه به عدم وجود اسناد معتبر و دقیق صراحتاً اظهار نظر کرد ولی همان‌طور که اشاره شد با توجه به منابع موجود از دوره ایلخانی، برداشت اولیه می‌تواند این باشد که یک محدوده وسیع میدان مانند وجود داشته؛ لیکن با توجه به عدم تسلط ایلخانان بر نظام حاکم بر گیلان و به تبع آن بر رشت، به نظر می‌رسد در این دوره و همچنین در دوره تیموری مجموعه‌های معماری، قبرستان و آرامگاه استاد ابوجعفر در این میدان وجود داشته و در کنار آن وجود مسجد جامع و بازار با توجه به مستندات تاریخی قابل توجه است. به‌گونه‌ای می‌توان این اجزا را نشانه‌هایی از خاستگاه اولیه میدان دانست. در این دو دوره (ایلخانی و تیموری) با توجه به عناصر سازنده کالبدی، میدان دارای ویژگی‌های کارکردی حاکمیتی، اقتصادی، اجتماعی و مذهبی بوده است.

در خصوص دارالحکومه در دوره ایلخانی صراحتاً سخنی به میان نیامده و لیکن با توجه به ذکر نام حاکم رشت قطعاً می‌بایست محلی جهت استقرار حاکم شهر وجود داشته باشد. براساس شواهد و توصیفات ارائه شده دو محل برای قرارگیری دارالحکومه در این دوره و البته دوره تیموری و صفوی محتمل است (محل استقرار دارالحکومه از دوره زندیه تا قاجار برابر اسناد معتبر مختلف قطعاً ضلع شمالی میدان بوده است)؛ یکی همان ضلع شمالی میدان یعنی محل دارالحکومه زندیه و یا به عبارتی همان محل قرارگیری مجموعه عمارات دیوانی رشت در دوره قاجار و دیگری ضلع جنوبی میدان یعنی محل استقرار تکیه دولت در دوره قاجار و یا به عبارتی ابتدای خیابان امام خمینی فعلی. از دلایل انتخاب این دو ضلع از میدان توجه به این موضوع است که ساختارهای معماری ضلع شرقی و غربی تقریباً ثابت بوده و با وجود قرارگیری بازار، مسجد جامع، قبرستان و آرامگاه استاد ابوجعفر از دوره ایلخانی تا دوره قاجار اساساً این دو ضلع نمی‌توانند مکان قرارگیری دارالحکومه باشند. در مقایسه ضلع شمالی (شماره ۳ در شکل ۳) با ضلع جنوبی میدان (شماره ۴ در شکل ۳) به لحاظ پیشینه و ارزش فضایی ضلع شمالی در بیشتر دوره‌ها از دوره زندیه تاکنون همواره یا دارالحکومه و نظمیته بوده و یا محل استقرار نظام اداری شهر مثل اداره پست، اداره پلیس و مخبرات بوده است. اینکه در این فضا در دوره‌های قبل‌تر هم این اتفاق رقم بخورد بسیار محتمل است. به عبارت دیگر می‌توان این‌طور برداشت کرد که این قسمت از شهر و میدان همواره شهر شاهی و یا به عبارتی دارالحکومه شهر بوده است. باید در نظر داشت که مطمئناً این موضوع نیازمند انجام گمانه‌های باستان‌شناسانه در دو محدوده مورد نظر خواهد بود.

همان‌طور که در متن نیز اشاره شد دیگر موضوع قابل توجه درباره میدان رشت در دوره صفوی اشاره به سبز میدان در رشت است (فومنی گیلانی ۱۳۴۹، ۱۰۸). با توجه به وضعیت کالبدی میدان که سبزه‌زار بوده و مجموع شواهد اشاره شده در متن همین مکان به سبز میدان مشهور و محلی برای مجازات‌ها و انجام مراسم حکومتی نیز بوده است. با این توضیح وقتی از سبز میدان در عهد صفوی صحبت می‌شود میدانی است در نزدیکی دارالاماره، گورستان، آرامگاه استاد ابوجعفر و بازار. همان‌طور که اشاره شد در کنار سبزمیدان (میدان شهرداری فعلی) قبرستانی نزدیک آرامگاه استاد ابوجعفر و دارالاماره رشت قرار داشته و این مکان با تمام اطلاعات اشاره شده مطابقت دارد. با این وجود نباید سبزمیدان دوره صفوی را با سبزه میدان دوره قاجاری اشتباه گرفت. با توجه به پژوهش‌های انجام شده در کنار سبزه میدان قاجاری شهر رشت قبرستانی وجود نداشته و همچنین برابر نقشه دوره قاجار فاصله قابل توجهی بین سبزه میدان قاجاری تا دارالاماره و نیز بقعه استاد ابوجعفر وجود داشته است.

مطابق نقشه ۱۲۴۹ ه.ش شهر رشت، سبزه میدان در نقطه‌ای دیگر از محدوده شهر واقع است که تا پیش از دوره قاجار آباد نبوده و در زمان ناصرالدین شاه در سال ۱۲۷۸ ه.ق یا ۱۲۴۰ ه.ش ساخته شده که توضیحات مربوط به آن در بخش قاجار ارائه شد (سرتیپ پور، ۱۳۷۱، ۵۵۵). دلیل دیگر بر اثبات این موضوع توصیف دیگری از کتاب عبدالفتاح فومنی راجع به شهر رشت است که در دیگر پژوهش‌ها کمتر بدان توجه شده است. توصیفی که در بخش صفوی با مضمون حمله سپاه اجامره به شهر رشت در این کتاب ارائه شده است. این توصیف که محتوای آن به‌صورت گرافیکی در شکل (۲) ارائه شد، حاوی دو پیام است. اولاً ذکر یک محدوده شهری است که کاملاً منطبق با نقشه ۱۲۴۹ ه.ش رشت می‌باشد و نشان دهنده

رضارحیم‌نیا

از میدان بزرگ تا میدان بلدیه؛

بازخوانی تحولات کالبدی-عملکردی در میدان اصلی شهر رشت



ثابت بودن و پیشینه آن محدوده از شهر رشت از دوره صفویه تا اواسط دوره قاجار است. دوماً اشاره به نزدیکی میدان به دارالاماره کرده و این بدین معنی است که منظور از سبزمیدان دوره صفوی نمی‌تواند سبزه میدان دوره قاجاری باشد. همچنین ساموئل بنجامین دید منظری از میدان درب‌خانه دیوانی به آرامگاه استاد ابوجعفر و وجود درخت کهن چنار در آن را مورد اشاره قرار داده که می‌تواند تداعی گر میدان پای‌چنار و یا سبزمیدان دوره صفوی باشد.

در دوره قاجار سیر تغییرات شهر رشت و میدان ادامه پیدا کرد، اما این تغییرات باعث اختلال در یکپارچگی و اصالت مجموعه میدان درب‌خانه دیوانی نشده است. اقداماتی نظیر ساخت عمارت تکیه دولت و نقاره‌خانه از این قبیل است. همان‌طور که اشاره شد در سال‌های پایانی حکومت قاجار به‌ویژه از سال ۱۳۰۳ تا ۱۳۰۴ تغییراتی در این محدوده صورت گرفته است. نکته قابل توجه در این بازه تغییر نظام کالبدی و نقش کارکردی میدان و تغییر سبک ساختمان‌های ساخته شده در میدان بوده که مبتنی بر سبک معماری نئوکلاسیک اروپای شرقی است. به لحاظ کارکردی نیز با توجه به فضای حاکم بر این دوره تاریخی، کارکرد و نقش عناصر مذهبی میدان و اطراف آن به کلی حذف می‌شود. آنچه در جدول (۴) ارائه شده مجموع این ویژگی‌های کالبدی و کارکردی میدان مرکزی رشت را در دوره‌های تاریخی مختلف به‌صورت خلاصه ارائه کرده است.

جدول ۰۴. ویژگی‌های کالبدی و کارکردی میدان مرکزی رشت در دوره‌های تاریخی مختلف (نگارندگان، ۱۴۰۲)

رد	دوره تاریخی	نام میدان	ویژگی‌های کالبدی	ویژگی‌های کارکردی
۱	ایلخانی تیموری	میدان بزرگ	آرامگاه استاد ابوجعفر ضلع غربی میدان، دارالحکومه در ضلع شمالی یا جنوبی میدان، ورودی اصلی بازار و مسجد جامع در قسمت شرقی میدان، جداره بازار	حاکمیتی، اجتماعی، اقتصادی، مذهبی
۲	صفویه	سبزمیدان، میدان پای‌چنار، میدان رشت	آرامگاه استاد ابوجعفر ضلع غربی میدان، دارالاماره صفوی رشت در ضلع شمالی یا جنوبی میدان، ورودی اصلی بازار در قسمت شرقی میدان، جداره بازار و کاروانسراها، مسجد جامع در قسمت شرقی میدان	حاکمیتی، اجتماعی، اقتصادی، مذهبی
۳	زندیه	میدان بزرگ	آرامگاه استاد ابوجعفر ضلع غربی میدان، دارالحکومه زنده رشت در ضلع شمالی میدان، ورودی اصلی بازار در قسمت شرقی میدان، جداره بازار و کاروانسراها، مسجد جامع در قسمت شرقی میدان	حاکمیتی، اجتماعی، اقتصادی، مذهبی
۴	قاجاریه	میدان درب‌خانه دیوانی	آرامگاه استاد ابوجعفر ضلع غربی میدان، عمارات دیوانی ضلع شمالی میدان، ورودی اصلی بازار در قسمت شرقی میدان، نظمی و پست‌خانه در قسمت شمالی میدان، جداره بازار و کاروانسراها و مسجد جامع در قسمت شرقی میدان، تکیه دولت در ضلع جنوبی میدان، عمارت نقاره‌خانه و حمام نقاره‌خانه در ضلع شرقی میدان، حمام مدرسه، ایجاد باغ و میدان در ضلع شمالی شرقی دارالحکومه و از سمت جنوب به مجاورت تکیه دولت	حاکمیتی، اجتماعی، اقتصادی، مذهبی
۵	پهلوی اول	میدان بلدیة	تخریب عناصر اصلی کالبدی دوره‌های قبل (آرامگاه استاد ابوجعفر، تکیه دولت، نقاره‌خانه، عمارات دیوانی)، احداث چهار خیابان جدید منتهی به میدان، ساخت عمارات بلدیة، تبدیل برج دیده‌بانی عمارت بلدیة به برج ساعت، هتل ایران، پست و تلگراف، هتل ساووی، سینما مایاک، سینما سیروس، مریض‌خانه بلدیة، کتابخانه ملی، بانک پهلوی، چاپ زربافی، سنگفرش کردن میدان، ساخت حوض دایره‌ای شکل	تبدیل به فضای عبور خودرو، تغییر در جایگاه تعاملی تفریحی و اقتصادی و حضور پیاده مردم، پر رنگ شدن نقش سیاسی، اجتماعی و تفریحی، حذف نقش و کارکرد مذهبی

#### رضارحیم‌نیا

از میدان بزرگ تا میدان بلدیة؛ بازخوانی تحولات کالبدی-عملکردی در میدان اصلی شهر رشت



## ۸- نتیجه

بررسی اشارات تاریخی درخصوص میدان مرکزی رشت نشان می‌دهد که این میدان تغییرات بسیاری را در طول زمان به خود دیده است، لیکن در مورد مبدأ آن دوره ایلخانی می‌تواند قابل دفاع باشد. همان‌طور که در متن نیز مرور شد این محدوده فضایی ارتباطی و تعاملی بین مردم و بازار بوده است. بر پایه مستندات ارائه شده میدان بزرگ، سبزمیدان (میدان رشت، میدان پای‌چنار)، میدان درب‌خانه دیوانی، میدان بلدییه و یا به عبارتی دیگر همان میدان شهرداری فعلی نظام و سیر تحولات تاریخی این محدوده از شهر را تا امروز روایت می‌کنند. با توجه به بررسی‌های انجام شده و در جهت پاسخ به پرسش‌های مطرح شده، در هر دوره تاریخی ویژگی‌های کالبدی و عملکردی متفاوتی از این محدوده نمایش داده شده که در متن مفصلاً به آن پرداخته شد. نکته قابل توجه وضعیت این محدوده در پیش از دوره صفوی است که نقش مذهبی و اجتماعی آن قابل توجه و ویژه‌تر بوده است. به‌طور خلاصه از ویژگی‌های کالبدی این میدان می‌توان به وجود آرامگاه استاد ابوجعفر در ضلع غربی میدان و مسجد جامع و بازار در ضلع شرقی آن و همچنین دارالحکومه که به احتمال قوی در ضلع شمالی میدان قرار داشته به‌عنوان عناصر سازنده ثابت کالبدی نام برد. در بحث عملکردی نیز این فضاها با نقش‌های مذهبی، اجتماعی و اقتصادی و همچنین به عنوان نماد اقتدار حاکمیت و نقش حاکمیتی ایفای نقش داشته‌اند. با توجه به مجموع عناصر کالبدی و نظام کارکردی این فضاها در میدان می‌توان دریافت که در کنار نقش حاکمیتی، اقتصادی و اجتماعی، نقش مذهبی میدان نیز همواره از دوره ایلخانی تا دوره قاجار به‌دلیل وجود قبرستان و آرامگاه استاد ابوجعفر وجود داشته است و حتی این موضوع در دوره قاجار با ساخت عمارت‌های تکیه دولت و نقاره‌خانه قوت بیشتری نیز به خود گرفته است. این نظام کالبدی و عملکردی در ادامه و در دوره پهلوی اول با تغییرات گسترده‌ای همراه شده است. در نظام کالبدی، ساخت عمارت‌هایی با معماری نئوکلاسیک اروپای شرقی و محدود شدن حضور و توقف مردم در فضای میدان و در بحث عملکردی نیز حذف کلی عملکرد مذهبی (تخریب آرامگاه استاد ابوجعفر و عمارت‌های تکیه دولت و نقاره‌خانه) عملکردهای گذشته میدان را دچار تغییر کرده است. در این دوره به گونه‌ای می‌توان از بین بردن اصالت و یکپارچگی کالبدی و کارکردی بناها و عناصر میدان را شاهد بود که با کالبد و عملکردهای جدید جایگزین شده‌اند و امروزه آنچه در میدان دیده می‌شود کمتر روایت‌گر گذشته اصیل این محدوده است؛ از این‌رو نیاز است که در قالب دیگر پژوهش‌های شهری و تاریخی این موضوع مورد دقت نظر قرار گیرد. علاوه بر این، مطالعات تکمیلی باستان‌شناسانه نیز خواهند توانست تدقیقی بر برخی موقعیت‌های اشاره شده باشند.

## تقدیر و تشکر

متن تشکر و قدردانی ندارد.

## تعارض در منافع

تعارض منافی بین نویسندگان وجود ندارد.

## منابع مالی

منابع مالی این پژوهش از طریق مشارکت نویسندگان تامین شده است.

## پی‌نوشت‌ها

۱. برای نمونه نگاه کنید به (حناچی و نژادابراهیمی ۱۳۹۸؛ شهابی نژاد ۱۳۹۸؛ رحیم‌نیا و شهابی نژاد ۱۴۰۰)

2. Agora
3. Forum
4. Plaza

رضارحیم‌نیا

از میدان بزرگ تا میدان بلدییه؛

بازخوانی تحولات کالبدی-عملکردی در میدان اصلی شهر رشت

۵. این طور عنوان شده که فردی به نام ابوجعفر قاسم بن محمد ثومی التمیمی از علمای اهل آمل، معروف به استاد ابوجعفر بوده که در اواخر قرن سوم و اوایل قرن چهارم هجری به رشت آمده و به ترویج اسلام سنی پرداخته است. او را در رشت به خاک سپردند و بعدها از او به نام استاد ابوجعفر یاد کردند و آرامگاهش را گرامی داشتند. پس از تشیع گیلان به تشیع اثنی عشری، او را سید دانستند (Encyclopædia Iranica 2001). البته در این خصوص شارل شیفر (Chefer 1885, 99) و سرتیپ پور (۱۹، ۱۳۷۱) نظرات متفاوتی را در مورد مذهب استاد ابوجعفر و طرفداران آن ارائه کرده‌اند.
۶. برای اطلاعات بیشتر نگاه کنید به: (شکاری نیری، ۱۳۸۴، ۷۶).
۷. در کتاب شیفر از واژه گیل رشت به جای گل دست استفاده شده است.
۸. سرتیپ پور (۱۹، ۱۳۷۱)، همین متن را این گونه روایت کرده است: «تربت استاد ابوجعفر که اکثر اقوام گیلان از ارشاد و هدایت او ایمان و اسلام آورده‌اند، در شهر رشت است. به کنار گور، آبگاه و میدانی بزرگ است. مسجدی هم به وی منسوب است...» و نیز به نام محلاتی چون استادسرا، زاهدان و گذر صومعه بیجار در شهر رشت اشاره می‌کند. جدا نوشتن دو واژه گور و آبگاه از موارد قابل توجه در این متن است.
۹. لازم به ذکر است که سفردوست (۱۳۸۴، ۷۵) توصیفاتی را درباره محدوده مرکزی شهر رشت در کتاب تاریخ گیلان و دیلمستان به شهر رشت در دوره تیموری نسبت داده ولی با توجه به بررسی انجام شده در منبع مذکور (مرعشی، ۱۳۶۴، ۱۴۴) کاملاً مبرهن است که عبارات اشاره شده پس از ورود به محدوده‌ای از شهر رودسر اشاره دارند و هیچ ارتباطی با میدان رشت و عناصر کالبدی آن ندارند.
۱۰. به طور کلی مطالعات و انجام گمانه‌های باستان‌شناسانه در رشت به صورت جدی و سازمان یافته‌ای تاکنون صورت نگرفته است اما علاوه بر موردی که اشاره شد در سال ۱۳۹۵ به منظور احداث سرویس بهداشتی در طبقه زیرین صحن حرم خواهر امام رشت (طبقه ۱-) که در اثر خاکبرداری از تراز ارتفاعی حدود ۳ تا ۳/۵ متر پایین تر از کف فعلی صحن انجام گردید قبور و اشیاء تاریخی دوره ایلخانی مشاهده شد که البته چون روش حفاری به کارگرفته شده در مواجهه با یک محوطه تاریخی متناسب نبوده است باعث آسیب جدی و نیز تخریب لایه‌های تاریخی زیرین شد که با ورود میراث فرهنگی استان اجرای این عملیات متوقف گردید.
۱۱. برای اطلاعات بیشتر نگاه کنید به: (حبیبی و اهری، ۱۳۹۱، ۴۶).
۱۲. محمود نیکویه در این خصوص این طور عنوان کرده است: «استاد ابوجعفر که بعدها به آسید ابو جعفر معروف شد در دوران صفویه (۱۰۰۹ ه.ق) دارای شجره‌نامه‌ای شد که وی را پسرخاله حضرت محمد و برادر رضاعی حسین بن علی معرفی نمودند» (نیکویه ۱۳۷۸، ۱۲۷).
۱۳. باقری و حبیبی (۱۳۹۷، ۹) با توجه به این توصیف، عمارت نقاره‌خانه را در دوره صفوی همان عمارت درب دیوانی یا عمارت درب دولتی که بخشی از مجموعه عمارت دیوانی بوده ذکر کرده‌اند.
۱۴. در متن این طور نوشته شده است که: «... شیرزاد سلطان در سبز میدان پای چناله [چنار] نشسته، جار فرمود هرکس اسیر داشته باشد حاضر کند پس از آن حکم به قتل جمهور اسیران فرمود و سیصد سر از کشتگان جنگ پسیخان و سبز میدان را حمل چهارپایان نموده به لاهیجان به نظر احمدخان رسانید...» (فومنی گیلانی ۱۳۴۹، ۱۰۹-۱۰۸).
۱۵. علاوه بر این در بخش‌های دیگری از همین متن (فومنی گیلانی ۱۳۴۹) نیز به میدان رشت، میدان پای چنار و سبز میدان اشاره شده است.
۱۶. وی اشاره می‌کند که «... سردر مسجد جامع که چندی قبل خراب شد چند دانه اشرفی و ریال و شاهی سفید به سکه پادشاهان صفویه از آنجا فروریخته بود، والی آن‌ها را بتمامها به دربار انقاد داشت...». با توجه به نقشه سال‌های بعد (۱۲۴۹- دوره قاجار) این مسجد و مدرسه آن در ضلع غربی بازار و ضلع شرقی میدان درب‌خانه دیوانی رشت قرار داشته است.
۱۷. باقری و حبیبی (۱۳۹۷، ۱۱) در خصوص مرکز شهر رشت در عهد صفوی، اشاره می‌کند که می‌توان شهر رشت را در ردیف شهرهای صفوی دانست و آن را حاصل اندیشه شاه صفوی برای تسلط بر گیلان و تجارت ابریشم با کشورهای خارجی تلقی نمود. علاوه بر موارد اشاره شده در یک سند صلح‌نامه مربوط به پیش بردن علم ماه محرم (انشا شده به دستور میرزا ابراهیم رشتی) مربوط به آخرین سال‌های دوره صفوی، از محله کیاب و استادسرا نام برده شده است.
۱۸. مقصود از بیه پیش، شرق گیلان به مرکزیت لاهیجان و منظور از بیه پس، غرب گیلان به مرکزیت فومن بوده است.
۱۹. برای اطلاعات بیشتر نگاه کنید به (عظیمی ب ۱۳۹۶، ۳۱۸).
۲۰. به جهت مخالفت شدید علما و مردم رشت با این موضوع در پشت حیاط عمارت بلدی (شهرداری کنونی) سنگ قبر و نشانی از وی ساختند و مردم تا مدت‌ها پنجشنبه‌ها به آنجا رفته و ضمن ادای احترام فاتحه می‌خواندند.
۲۱. این عمارات عبارت‌اند از: ۱- عمارت پست و تلگراف ۲- کتابخانه ملی ۳- مریضخانه بلدی ۴- هتل ایران ۵- هتل ساووی ۶- سینما مایاک ۷- سینما سیروس ۸- بانک پهلوی ۹- چاپ زربافی و تعدادی کافه و رستوران.

22. Artem Sardarof

23. Dimeetri Heltzek

## منابع

- ابراهیمی، محمد حسن (۱۳۸۸). میدان، فضاهای تعریف نشده شهرهای ایرانی. نشریه هویت شهر، ۱۰۷-۱۲۰.
- اعتمادلسلطنه، محمدحسن خان (۱۳۶۷). مراه البلدان. به کوشش عبدالحسین نوائی و میرهاشم محدث. تهران: دانشگاه تهران.
- افتخاری، یوسف و زیاری، مانی (۱۳۹۸). سکه در گیلان. رشت: انتشارات فرهنگ ایلیا.
- باقری، سیده راحله و حبیبی، سید محسن (۱۳۹۷). بازخوانی اصول اندیشه‌ها و نمادهای سنت شهرسازی در عهد صفوی در مرکز تاریخی شهر (از شکل‌گیری تا دوره صفویه). معماری و شهرسازی ایران در گذار آثار و اندیشه‌ها. قزوین: دانشگاه آزاد اسلامی قزوین.

## رضاحجیم‌نیا

از میدان بزرگ تا میدان بلدی؛  
بازخوانی تحولات کالبدی-عملکردی در میدان اصلی شهر رشت

- باقری، سید راحله (۱۳۹۷). بازخوانی میدان تاریخی شهر صفوی مبتنی بر رویکرد بازآفرینی فرهنگ مبنا (نمونه موردی: سبزه میدان رشت). پایان نامه کارشناسی ارشد. قزوین: دانشگاه آزاد اسلامی واحد قزوین.
- بهلر، الکساندر (۱۳۹۸). سفرنامه بهلر به گیلان و مازندران. به کوشش محمد خزاعی. تهران: انتشارات خانه تاریخ و تصویر ابریشمی.
- پورا احمد، احمد؛ کهکی، فاطمه و سجودی، مریم (۱۴۰۱). تحلیل نقش حیات شبانه در ارتقای سرزندگی فضاهای شهری (مطالعه موردی میدان شهرداری شهر رشت). فصلنامه علمی پژوهش و برنامه‌ریزی شهری، ۱۳(۴۹): ۶۳-۷۶.
- توسلی، محمود و بنیادی، ناصر (۱۳۷۱). طراحی فضاهای شهری. تهران: مرکز مطالعات و تحقیقات شهرسازی و معماری ایران.
- جهدی، نوید؛ فتحی، میلاد و شکاری نیری، جواد (۱۴۰۱). واکاوی تغییرات فضایی-کالبدی میدان‌های شهری در شهرهای اسلامی؛ نمونه‌های مطالعاتی: میدان‌های شهدای بیروت، مرجع دمشق و تقسیم استانبول. نشریه تخصصی مطالعات فضا و مکان، ۱(۱): ۵-۱۸.
- حبیبی، سید محسن و اهری، زهرا (۱۳۹۱). مکتب اصفهان زبان طراحی شهری در شهرهای کهن. تهران: دفتر پژوهش‌های فرهنگی.
- حبیبی، سید محسن و سیدبرنجی، سیده کهریا (۱۳۹۵). رابطه بین مظهرانگیزی و مشارکت اجتماعی در بازآفرینی هویت شهری، نمونه موردی: میدان شهرداری رشت. معماری و شهرسازی آرمان‌شهر، ۹(۱۷): ۳۲۹-۳۴۲.
- حناچی، پیروز و نژاد ابراهیمی سردرود، احد (۱۳۹۸). بازخوانی میدان صاحب‌آباد از روی تصاویر شاردن و مطراچی براساس متون تاریخی (از شکل‌گیری تا دوره صفویه). شماره ۲۵، ۳۵-۴۴.
- رابینو، یاسنت لویی (۱۳۷۴). ولایات دارالمرز ایران: گیلان. ترجمه جعفر خمایی‌زاده. رشت: انتشارات طاعتی.
- رحیم‌نیا، رضا و شهابی‌نژاد، علی (۱۴۰۰). میدان سعادت (سعادت آباد)، میدان بزرگ قزوین صفوی، بازخوانی تحولات تاریخی در دوره صفوی و قاجار. فصلنامه پژوهش‌های معماری اسلامی، ۲۳-۴۳.
- روملو، حسن بیگ (۱۳۵۷). احسن التواریخ. به کوشش عبدالحسین نوایی. تهران: انتشارات بابک
- ستوده، منوچهر (مصحح) (۱۳۶۲). حدودالعالم من المشرق الی المغرب. تهران: کتابخانه طهوری.
- ستوده، منوچهر (۱۳۷۴). از آستارا تا استارباد. تهران: انتشارات انجمن آثار و مفاخر فرهنگی.
- سرتیپ‌پور، جهانگیر (۱۳۷۱). نام‌ها و نامدارهای گیلان. رشت: گیلان.
- سفردوست، احمد (۱۳۸۴). در جستجوی هویت شهری. رشت: سازمان عمران و بهسازی شهری.
- سلطان‌زاده، حسین (۱۳۸۵). فضاهای شهری در بافتهای تاریخی ایران. تهران: دفتر پژوهش‌های فرهنگی با همکاری شهرداری تهران.
- شکاری نیری، جواد (۱۳۸۴). یافته‌هایی از طرح شب غازان پدیده شهری عصر ایلخانی. مجله هنرهای زیبا، ۷۳-۸۰.
- شهابی‌نژاد، علی (۱۳۹۸). سیر شکل‌گیری میدان نقش جهان اصفهان. مطالعات معماری ایران، ۱۱۳-۱۳۱.
- ظهیرالدوله، علی بن محمد ناصر (۱۳۹۵). سفرنامه ظهیرالدوله همراه مظفرالدین شاه به فرنگستان. تهران: نشر مستوفی.
- عظیمی، ناصر (۱۳۹۶ الف). تاریخ گیلان از ورود شاه عباس اول به گیلان تا پایان انقلاب جنگل. رشت: نشر فرهنگ ایلیا.
- عظیمی، ناصر (۱۳۹۶ ب). تاریخ گیلان از برآمدن سردار سپه تا سقوط رضا شاه. رشت: نشر فرهنگ ایلیا.
- فخرایی، ابراهیم (۲۵۳۶). گیلان در جنبش مشروطیت. تهران: موسسه انتشارات فرانکلین.
- فخرایی، ابراهیم (۱۳۵۴). گیلان در گذرگاه زمان. تهران: انتشارات جاویدان.
- فراهانی، میرزا محمدحسین (۱۳۹۵). سفرنامه میرزا محمد حسین فراهانی. به کوشش فرشاد ابریشمی. تهران: انتشارات خانه تاریخ و تصویر ابریشمی.
- فلامکی، محمد (۱۳۸۶). باززنده‌سازی بناها و شهرهای تاریخی. تهران: انتشارات دانشگاه تهران.
- فومنی گیلانی، عبدالفتاح (۱۳۴۹). تاریخ گیلان در وقایع سال‌های ۹۲۳ تا ۱۰۳۸ هجری قمری. به تصحیح منوچهر ستوده. تهران: انتشارات بنیاد فرهنگ ایران.
- قاشانی، ابوالقاسم عبدالله بن محمد (۱۳۴۸). تاریخ الحایتو. به اهتمام مهین همبلی. تهران: بنگاه ترجمه و نشر کتاب.
- قبادیان، وحید و رضایی، محمود (۱۳۹۲). نخستین میدان مدرن شهر تهران، بررسی دگردیسی تاریخی-فضایی میدان‌های کهن تهران تا دوره مدرن. پژوهش‌های جغرافیای انسانی، ۴۵(۴): ۱۷۷-۱۹۶.
- قربانی، ابوالفضل و دانشپور، سید عبدالهادی (۱۳۹۸). تحلیل بصری سازه‌های تاقی در منظر میدان‌های تاریخی ایران با تأکید بر میدان‌های دوران صفوی و قاجاری. پژوهش‌های معماری اسلامی، ۷(۲۵): ۲۱-۴۷.
- کریر، راب (۱۳۸۳). فضای شهری. ترجمه خسرو هاشمی‌نژاد. اصفهان: نشر خاک.
- کردبچه، مهین (۱۳۶۹). سفرنامه آدام الناروس. تهران: شرکت کتاب برای همه.
- کیانی، مصطفی و پورعلی، مصطفی (۱۳۸۹). بازنشاسی مکان مطالعه موردی: میدان شهرداری رشت. نامه معماری و شهرسازی، ۷۳-۵۹.
- گرگانی دشته، شاهین و مرتضایی، محمد (۱۴۰۲). میدان در عصر تیموری: پژوهشی در ساختار میدان‌های شهری و مجموعه‌های معماری مرتبط با آن در قرون هشتم و نهم هجری. پژوهشنامه خراسان بزرگ، ۱۴(۵۳): ۲۳-۴۲.
- متدین، حشمت‌الله آقابزرگ، نرگس (۱۳۹۳). زیبایی‌شناسی میدان ایرانی، تحلیل کالبدی میدان‌های تاریخی ایران. منظر، ۲۶: ۱۸-۲۳.
- مرعشی، میرظهیرالدین سید نصرالدین (۱۳۶۴). تاریخ گیلان و دیلمستان. با تصحیح منوچهر ستوده. تهران: انتشارات اطلاعات

رضا رحیم‌نیا

از میدان بزرگ تا میدان بلدیه؛  
بازخوانی تحولات کالبدی-عملکردی در میدان اصلی شهر رشت

- معصومی اشکوری، سید حسن (۱۳۷۵). دیدگاه تاریخی در شهرشناسی شهرهای گیلان، مجموعه مقالات اولین سمینار بررسی فرهنگ و ادبیات گیلان. رشت: انتشارات دانشکده علوم انسانی
- ناصرالدین شاه قاجار (۱۳۹۷). روزنامه خاطرات ناصرالدین شاه قاجار. به کوشش سعید عبدامین. تهران: انتشارات سخن.
- نژادستاری، سعیده. (۱۳۹۰). نقش میدان‌های شهری و بررسی عواقب ناشی از تنزل جایگاه آن در شهرهای امروز با تأکید بر شهرهای ایرانی. مطالعات شهر ایرانی اسلامی. ۱ (۳). ۵۷-۷۰.
- نقی‌زاده، محمد. (۱۳۸۵). تأملی در روند دگرگونی میدان در شهرهای ایرانی. هنرهای زیبا. ۱۱ (۲۵). ۱۵-۲۴.
- نیکویه، محمود (۱۳۷۸). تاریخچه بلدیه رشت (از مشروطه تا ۱۳۲۰). رشت: نشر فرهنگ ایلیا.
- نوراللهی، رقیه و رازقی، علیرضا (۱۴۰۱). باززنده‌سازی میدان درب‌خانه دیوانی رشت مبتنی بر تحولات تاریخی در آن. فصلنامه تخصصی معماری مرمت و شهرسازی رف. ۱ (۳). ۴-۲۴.
- نوراللهی، رقیه (۱۳۹۶). طرح احیای میدان درب‌خانه دیوانی رشت مبتنی بر ریخت‌شناسی کالبدی و کارکردی. پایان‌نامه کارشناسی ارشد رشته مرمت و احیا بناها و بافت‌های تاریخی. تهران: دانشگاه هنر.
- نوزاد، رضا (۱۳۹۰). گیلان در وقایع اتفاقیه. رشت: گیلکان.
- Benjamin, S. G. W. (1887). *PERSIA AND THE PERSIANS*. London:
- Chefer, Ch, H, A. (1885). *CHRESTOMATIE PERSANE*. Paris: DE L'ÉCOLE SPÉCIALE DES LANGUES ORIENTALES VIVANTES.
- Encyclopædia Iranica, 2001
- Gmelin, S. G. (1774). *Reise durch das nordliche Persien: in den Jahren 1770. 1771. bis im April 1772*. Kaysrerl. Acad. d. Wißenschaften.
- Icomos (1964). International Charter for the conservation and restoration of monuments and sites (The Venice Charter). Proceedings of the ICOMOS, Venice, Italy.
- ICOMOS (1987). Charter for the conservation of historic town and urban urea. Washington. Usa.
- ICOMOS. (1983). Appleton charter for the protection and enhancement of the built environment. Ottawa. Canada.
- ICOMOS. (1994). The Nara document on authenticity. Proceedings of the ICOMOS, Nara, Japan.
- ICOMOS. (1996). Principles for the recording of monuments, groups of buildings and sites. Sofia, Bulgaria.
- Lévy, B. (2012). Urban square as the place of history, memory, identity. *Memory of the City*, Kulturklammer, Belgrade, 156, 173.
- Memluk, M. Z. (2013). Designing urban squares. In *Advances in Landscape Architecture*. IntechOpen.
- Siramkaya, S. B. (2019). The effect of change in urban squares on urban identity: The case of Konya. *Architecture Research*, 9(1), 7-15.
- Subadyo, A. T., Tutuko, P., & Cahyani, S.D. (2018). Assessment of inclusive historical public spaces in achieving preservation of such areas in Malang, Indonesia. *Sustainable Urban And Rural development*, 6, 76-92.
- Zambon, I. Serra, P. Bencardino, M. and Salvati, L. (2017). *Prefiguring a future city: Catalonia*.

#### COPYRIGHTS

Copyright © 2024. This open-access journal is published under the terms of the Creative Commons Attribution-NonCommercial 4.0 International License which permits Share (copy and redistribute the material in any medium or format) and Adapt (remix, transform, and build upon the material) under the Attribution-NonCommercial terms.



نحوه ارجاع به این مقاله  
 رحیم‌نیا، رضا و ییلاق‌بیگی، امیرمهدی (۱۴۰۳). از میدان بزرگ تا میدان بلدیه؛ بازخوانی تحولات کالبدی-عملکردی در میدان اصلی شهر رشت. *فصلنامه علمی اثر*، دوره ۴۵، شماره ۱ (۱۰۴): ۲۹-۵۳.

DOI: 10.22034/45.1.27

URL: <http://athar.riacht.ir/article-2-1821-fa.html>