



Morphology and Study of the Islamic Tombstones of The Eastern Mokryan Geographical Zone, Morphology of Mokryan tombstones

Esmael Maroufi Aghdam*

PhD in Archeology, Faculty of Social Sciences, Mohaghegh Ardabili University, Ardabil, Iran.

Ali Sadraie

Assistant Professor of Archaeology, Faculty Member of the Archaeological Research Institute, Tehran, Iran.

Behrouz Khanmohammadi

PhD Student, University of Bu-Ali Sina, Hamadan, Iran.

Gershasb Abulhasani

Master's student, Mohaghegh Ardabili University, Ardabil, Iran.

Abstract

The variety of forms of tombstones in the Islamic era, along with their motifs and pictorial signs, reflects the beliefs and values of the deceased and their society. This diversity of form and role in the tombstones of the northwestern region of Iran is particularly rich due to the presence of more Seljuk, Ilkhanate, Qara Qoyunlu, Aq Qoyunlu, Safavids, compared to other regions. This research employs a descriptive-analytical and historical approach, using field and library studies, to answer the following questions: 1. What are the structures and corresponding historical periods of the tombstones found in Eastern Mokryan cemeteries? 2. How do the motifs used on the tombstones relate to the deceased individuals? 3. What symbols are present in the inscriptions on the tombstones of Eastern Mokryan and do the existing inscriptions have historical roots? The conducted studies reveal that these tombstones can be categorized into the following groups in terms of form: Mihrab design, elevated, stone ram, cradle or flat, box, Dome-shaped and simple. The form of tombstones, is influenced by both society and culture, as well as religious and sacred architecture. And the motifs hold specific symbolic meanings, shaped by the regional culture, beliefs, and the historical context of the time and place.

Keywords: Eastern Mokrian, Cemetery, Tombstone, Form, Symbolism.

* Corresponding Author, Email: esmael.maroufi@gmail.com

ریخت‌شناسی و مطالعه سنگ قبرهای دوره اسلامی حوزه جغرافیایی موکریان شرقی*

اسماعیل معروفی اقدم**

دانش‌آموخته دکتری، گروه باستان‌شناسی، دانشکده علوم اجتماعی، دانشگاه محقق اردبیلی، اردبیل، ایران.

علی صدرایی

استادیار باستان‌شناسی، عضو هیات علمی پژوهشکده باستان‌شناسی، تهران، ایران.

بهرز خانمحمدی

دانشجوی دکتری باستان‌شناسی دانشگاه بوعلی، همدان، ایران.

گرشاسب ابوالحسنی

دانشجوی کارشناسی ارشد باستان‌شناسی، دانشگاه محقق اردبیلی، اردبیل، ایران.

چکیده

تنوع فرمی سنگ قبور دوران اسلامی و همچنین نقوش و نشانه‌های تصویری موجود بر روی آن‌ها، به‌نوعی باورها و اعتقادات و همچنین ارزش‌های فرد متوفی و جامعه پیرامون وی را به تصویر می‌کشد. این تنوع فرمی و نقشی در سنگ قبرهای منطقه شمال غرب ایران به دلیل حضور مستمر و گسترده سلاجقه، ایلخانان، قراقویونلو، آق‌قویونلوها، صفویان و حاکمان و والیان دست‌نشانده آنان، بیش از دیگر مناطق است. این پژوهش به شیوه توصیفی - تحلیلی و تاریخی و براساس مطالعات میدانی و کتابخانه‌ای با هدف شناسایی گورستان‌ها، ساختارشناسی و تحلیل فرمی و نگارینه‌ای سنگ قبرهای این منطقه انجام گرفته و در این راستا به دنبال پاسخی منطقی برای سؤالات زیر است: ۱. ساختار سنگ قبور گورستان‌های موکریان شرقی چگونه و متعلق به کدام ادوار هستند؟ ۲. چه ارتباطی بین نقوش به کار رفته بر روی سنگ قبور با شخص متوفی وجود داشته؟ ۳. در نقوش روی سنگ قبور موکریان شرقی از چه نمادهایی استفاده شده است و آیا نقوش موجود دارای ریشه تاریخی هستند؟ مطالعات صورت گرفته نشان می‌دهد که این آثار از منظر فرمی به گروه‌های محرابی شکل، گهواره‌ای، صندوقی، سنگ افراشته، قوچ‌های سنگی، سنگ قبور گلدسته‌ای و سنگ قبرهای ساده قابل تقسیم است. گونه‌شناختی سنگ قبور بیانگر آن است که در قرون نخستین اسلامی در این ناحیه بیشتر از سنگ قبرهای ساده و بدون تراش، در قرون میانه اسلامی خصوصاً ادوار سلجوقی و ایلخانی، از سنگ قبرهای گهواره‌ای شکل و افراشته؛ و در قرون متأخرتر نیز بیشتر از سنگ قبرهای طرح محرابی و گلدسته‌دار بهره برده شده است. همچنین فرم سنگ قبرها، درکنار تأثیرپذیری از اجتماع و فرهنگ جامعه، در ارتباط با معماری دینی و قدسی بوده و نگاره‌های نقش بسته نیز، ضمن دارا بودن معانی نمادین خاص، متأثر از فرهنگ منطقه، اعتقادات و موقعیت زمانی و مکانی خود می‌باشند.

کلیدواژه‌ها: موکریان شرقی، گورستان، سنگ قبور، فرم، معناشناختی

* این مقاله برگرفته از طرح پژوهشی پروژه تحقیقاتی نخبگان وظیفه نویسنده اول تحت عنوان: گونه‌شناسی و طبقه‌بندی سنگ قبرهای دوره اسلامی استان آذربایجان غربی (ایلخانی تا صفوی) است که با راهنمایی آقای دکتر علی صدرایی در پژوهشگاه میراث فرهنگی به انجام رسیده است.

** نویسنده مسئول مکاتبات با پست الکترونیک: esmaeel.maroufi@gmail.com

۱- مقدمه

سنت‌های تدفین، نشان‌دهنده جنبه‌های مذهبی بوده، اما به‌طور منطقی این سنت‌ها تابع نوعی رفتار انسان‌ها با مردگان خود است (Chapman, 1981, p. 7). مطالعات باستان‌شناختی در نقاط مختلف جهان نیز بیانگر آن است که موضوع مرگ، جهان آخرت، آداب و سنت‌های مرتبط با آن به‌عنوان یکی از مهم‌ترین دغدغه‌های انسان در فرهنگ‌های گوناگون و ادوار مختلف به‌شمار می‌رفته است (Taylor, 2002). نشانه‌های اهمیت دنیای پس از مرگ در فرهنگ‌های مختلف را می‌توان در شیوه‌های تدفین و مدفن انسان‌ها که به شکل‌های متفاوتی بروز و ظهور یافته است، جستجو کرد. بر پایه تفکرات آدمی در ارتباط با مرگ و دنیای پس از مرگ، کنش انسان‌ها و به طبع آن ویژگی‌های مزارات و گورستان‌ها و به‌طور کلی سنگ قبرها، تغییرات زیادی را در طی ادوار از منظر فرمی و نقش و نگار به خود دیده است. سنگ و لوح‌های قبور در واقع بخش لاینفک گورستان‌های دوران اسلامی هستند که عموماً در تمامی مناطق و هر جا که نشانی از یک گورستان باشد، دیده می‌شوند. اگرچه هیچ نشان و مدرکی از چگونگی آغاز کار گذاشتن سنگ بر روی قبور در دست نیست، اما صراحت فقه شیعه در چگونگی تدفین و گذاشتن نشانه (سنگ) بر قبر پس از چهل روز، می‌تواند سرآغاز این سنت به حساب آید (تناولی، ۱۳۸۸، ۷). به‌طور کلی سنگ قبر در جهان اسلام دارای اشکال متنوعی است و غالباً متأثر از معماری و فرهنگ منطقه است (علی‌نژاد، ۱۳۹۳، ۵۰-۵۱). در یک نگاه کلی به سنگ قبور موجود در گورستان‌ها، این آثار به دو شیوه خوابیده (افقی) و ایستاده (عمودی) به کار رفته‌اند که در برخی از گورستان‌ها و بعضی مناطق، ترکیبی از هر دو را در یک گور می‌توان مشاهده کرد. شروع این سنت یعنی به کارگیری سنگ قبور ایستاده و خوابیده در گورستان‌ها و همچنین تقدم و تأخر آن‌ها نسبت به یکدیگر مشخص نیست و نیاز به بررسی‌ها و مطالعات گسترده‌ای در این زمینه دارد (خسرونژاد، ۱۳۷۷، ۲۴). در حوزه جغرافیایی موکریان که بخش‌هایی از شمال و شمال غرب استان کردستان و جنوب غرب استان آذربایجان غربی را در بر می‌گیرد؛ گورستان‌ها و سنگ قبور متنوعی از ادوار مختلف اسلامی وجود دارد که مطالعه و بررسی فرم این آثار و نقوش قرار گرفته بر روی آن‌ها، می‌تواند، ره‌گشای بسیاری از جنبه‌های تاریخی و فرهنگی و اجتماعی و ... منطقه باشد. در ناحیه مذکور، ۳۲ گورستان به شیوه غیر تصادفی و هدفمند و براساس میزان فراوانی، فرم و تنوع نقوش سنگ قبرهای آن‌ها؛ شناسایی و به بررسی شناسایی و به بررسی و مطالعه ۲۰۰ سنگ قبر این گورستان‌ها و تحلیل نمونه‌های شاخص آن‌ها پرداخته شده است. در موکریان شرقی نیز همانند سایر نقاط ایران زمین، جنبه‌های هنری سنگ قبور بسیار چشمگیر بوده که هرکدام از این فرم‌ها یا حجم‌ها و نقوش و کتیبه‌های قرار گرفته بر روی آن‌ها، علاوه بر دارا بودن جنبه‌های هنری و زیبایی‌شناختی، دارای تفکرات و اندیشه‌های دینی و قدسی، فرهنگی هستند.



۱-۱- سؤال‌های پژوهش

۱. ساختار سنگ قبور گورستان‌های موکریان شرقی چگونه و متعلق به کدام ادوار هستند؟
۲. چه ارتباطی بین نقوش به کار رفته بر روی سنگ قبور با شخص متوفی وجود داشته و چگونه می‌توان براساس آن‌ها، به شناخت جامعه آن دوره در منطقه پی برد؟
۳. در نقوش روی سنگ قبور موکریان شرقی از چه نمادهایی استفاده شده است و آیا نقوش موجود دارای ریشه تاریخی هستند؟

۱-۲- فرضیه‌های پژوهش

۱. سنگ قبور منطقه مورد مطالعه به انواع مختلف: سنگ قبور افقی، عمودی، افراشته یا میل، شیر سنگی، قوچ سنگی، گهواره‌ای، گلدسته‌ای و ... تقسیم می‌شوند و متعلق به ادوار مختلف اسلامی هستند.
۲. نقوش به کار رفته بر روی سنگ قبور دارای ارتباط مستقیم با شخص متوفی بوده؛ در بعضی گورستان‌ها جنسیت نوع سنگ قبر را مشخص کرده و در بعضی دیگر تفاوتی نداشته است. با استفاده از مطالعه این نقوش می‌توان دست به یک بازسازی جامعه روستایی آن زمان زد و مشخص نمود که در آن زمان چه نوع باورها، عقاید، مشاغل و علائقی وجود داشته است و درکنار آن تصویری از حیوانات و گیاهان منطقه هم مشاهده کرد.

اسماعیل معروفی اقدم

ریخت‌شناسی و مطالعه سنگ قبرهای دوره اسلامی حوزه جغرافیایی موکریان شرقی

۳. نقوش سنگ قبور مورد مطالعه دارای نمادهای زیادی از جمله شجاعت، دلوری، جاودانگی و... است. این نمادها به صورت کلی جنسیت و رتبه اجتماعی و شغلی فرد و... را نشان می‌دهند. می‌توان بیان کرد که برخی از نقوش قرار گرفته بر روی سنگ قبور، ریشه در گذشته‌های دور داشته و در ادوار تاریخی به وفور دیده می‌شود.

۳-۱- ضرورت و اهمیت پژوهش

وجود محوطه‌های بی‌شمار متعلق به ادوار اسلامی در ایران و همچنین حضور گورستان‌ها و قرارگیری سنگ قبور بی‌نظیر بر روی قبور اسلامی در سایر نقاط این مرز و بوم، لزوم توجه بیشتر و انجام بررسی‌ها و مطالعات زیادی را می‌طلبد که متأسفانه تا به امروز در ارتباط با سنگ قبور و گورستان‌های دوره اسلامی و حتی خود محوطه‌های استقرار این دوره تلاش جدی و پژوهش جامع و کاملی صورت نگرفته است. ناحیه آذربایجان پس از آن که به‌عنوان یکی از کانون‌های مهم سیاسی، مذهبی و هنری انتخاب می‌شود، نقش پر رنگ و غیر قابل انکاری در رشد فرهنگ و تمدن ایران اسلامی ایفا می‌کند. در این میان منطقه موکریان و سنگ قبور بر جای مانده از ادوار مختلف اسلامی در گورستان‌های تاریخی آن، نشان از این اهمیت این منطقه و حضور جوامع با فرهنگ‌ها، باورها و اعتقادات گوناگون در این جغرافیا است. به‌طور کلی در موکریان و بالاخص در ناحیه موکریان شرقی جای پژوهش‌های باستان‌شناختی در ارتباط با گورستان‌ها و سنگ قبور آن خالی بوده و تا به امروز بررسی و تحقیق کلی در ارتباط با آن‌ها صورت نگرفته است.

۴-۱- پیشینه پژوهش

ویلیام جکسن (جکسن، ۱۳۶۹)، جیمز موریه (Morier, 1888)، یاکوب ادوارد پولاک (پولاک، ۱۳۶۱)، حسن بن فسایی (فسایی، ۱۳۸۲)، ریچارد دز (ریچاردز، ۱۳۷۹) و محمدعلی حبیب‌آبادی (حبیب‌آبادی، ۱۳۶۴) جزو اولین نویسندگان خارجی و ایرانی هستند که در نوشته‌ها و متون تاریخی خود به سنگ‌مزارهای موردی و برخی از گورستان‌ها اشاراتی داشته‌اند. علاوه بر این مشاهدات مسافران، سیاحان، افسران سیاسی خارجی و محققین ایرانی زیاد دیگری نیز همچون: راولینسن (۱۸۳۹-۱۸۳۷)؛ دوید (۱۸۴۵)، استارک (۱۹۳۲)، فیلیبرگ (۱۹۳۵)، آیلرز (۱۹۵۹)، ملدگارد (۱۹۶۴)، گاف (۱۹۷۰-۷۱)، واندن برگ (۱۹۷۲)، پورکریم (۱۹۷۴) را نیز می‌توان نام برد که از مناطق ایران عبور کرده و در آثار خود به‌طور ضمنی به گورستان‌ها، سنگ گورها و آیین‌های سوگواری اشاراتی داشته‌اند. جدای از این موارد، باستان‌شناسان خارجی نیز با ورود به ایران کم‌وبیش به سنگ قبور و گورستان‌های دوران اسلامی پرداخته و آن‌ها را مورد تحلیل و بررسی قرار داده‌اند؛ از آن جمله کلایس در بررسی‌های منسجم خود در شمال غرب ایران به مطالعه سنگ قبور دوران اسلامی نیز پرداخته (kleiss, 1969)؛ دیوید استروناخ گورستان خالدنبی و انواع فرم‌های سنگ قبور آن را مطالعه و بررسی کرده (Stronach, 1981)؛ مورتسن نقوش سنگ مزارات پشتکوه را تحلیل نموده (Mortensen, 1996) و لویی واندنبرگ نیز در کتاب خود، به سنگ قبرهای قوچ شکل موجود در گوی تپه اشاره کرده است (واندنبرگ، ۱۳۴۸). در دو دهه اخیر نیز پژوهش‌های زیادی بر روی گورستان‌های دوران اسلامی صورت گرفته که از جمله مهم‌ترین آن‌ها می‌توان به: کتاب «سنگ مزارها و کتیبه‌های تاریخی گرگان و استرآباد» نوشته اسدا.. معطوفی (۱۳۸۷)، کتاب «سنگ قبر» نوشته پرویز تناولی (۱۳۸۷)، کتاب «سنگ قبور استان کهگلویه و بویراحمد» نوشته عبدالرسول شریفی و پیمان نعمتی (۱۳۹۲)، کتاب «تخت فولاد یادمان تاریخی اصفهان» نوشته گیلان فقیه میرزایی و زهرا حبیبی (۱۳۸۴)، کتاب «گورنگاره‌های لرستان» نوشته علیرضا فرزین (۱۳۸۴)، مقاله «نشانه‌شناسی نقوش سنگ قبور قبرستان تخت فولاد اصفهان با تأکید بر نقوش حیوانی شیر و ماهی» از نینا صفی‌خانی (۱۳۹۳)؛ مقاله «سنگ‌های مزار، نمودی از وحدت مذاهب مختلف اسلامی در ایران» از مهدی موسوی کوهرپر و همکاران (۱۳۹۴)؛ مقاله «سنگ قبرهای گورستان سفیدچاه بهشهر» از عباس دولت‌آبادی و زهرا صالحی (۱۳۹۶)؛ مقاله «بررسی و مطالعه آرایه سنگ قبرهای قبرستان قاجاری سقز شیخ وسو روستای ترجان» از اسماعیل سلیمی و همکاران (۱۴۰۰)؛ مقاله «تحلیلی بر سنگ‌افراشته‌های



دوره اسلامی گورستان اوانر مشگین‌شهر» از سعید ستارنژاد (۱۴۰۰)؛ مقاله «مطالعه، گونه‌شناسی و طبقه‌بندی سنگ مزارهای دوران ایلخانی تا قاجاریه در ایران» از سعید ستارنژاد (۱۳۹۹)؛ مقاله «گونه‌شناسی، طبقه‌بندی و تحلیل سنگ مزارهای اسلامی شمال غرب» از سعید ستارنژاد (۱۳۹۹)؛ مقاله «تحلیل، تاریخگذاری و معناشناختی سنگ قبور نوع گهواره‌ای بوکان» از اسماعیل معروفی‌ا قدم و کریم حاجی‌زاده (۱۳۹۹)؛ مقاله «شیرسنگی کنگره‌دار؛ گونه‌ای از سنگ مزارهای گورستان اسلامی شهسوار ایذه» از حسین فیضی (۱۴۰۳)، مقاله «پژوهشی بر بازتاب ادوات جنگی در نقوش سنگ قبور دوران اسلامی ایران» از علی صدرایی و اسماعیل معروفی‌ا قدم (۱۴۰۰)؛ مقاله «پیوستگی و ارتباط بین معنا و مصداق در سنگ قبور دوران اسلامی ایران» از اسماعیل معروفی‌ا قدم و همکاران (۱۴۰۱) و بی‌شمار مقاله دیگر اشاره کرد. به‌طور کلی غیر از سنگ قبور عصر قاجار ناحیه موکریان که در مقاله‌ای تحت عنوان «بررسی و بازشناسی فرهنگی نقوش سنگ قبور گورستان‌های موکریان شرقی در عصر قاجار» (معروفی‌ا قدم و دیگران، ۱۳۹۹) مورد مطالعه قرار گرفته؛ تا به امروز پژوهشی جامع و گسترده در ارتباط با سنگ قبور سایر ادوار ناحیه موکریان در آذربایجان غربی صورت نگرفته و اکثر سنگ قبور این ناحیه ناشناخته و بدون هیچ‌گونه توجهی به حال خود رها شده‌اند.

۵-۱- مواد و روش پژوهش

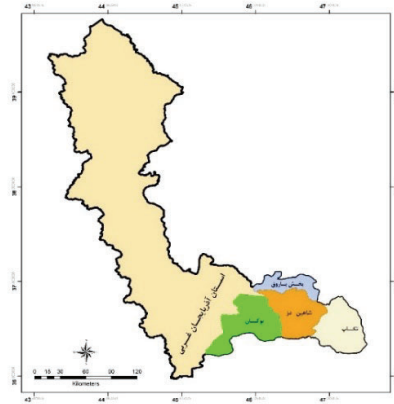
جامعه آماری پژوهش پیش‌رو را تمامی گورستان‌های دوران اسلامی در حوزه جغرافیایی موکریان شرقی که دارای سنگ قبور متنوع از منظر فرمی و نقوش بوده، تشکیل می‌دهد. در این منطقه ۳۲ گورستان متعلق به ادوار مختلف اسلامی شناسایی شده است. با توجه به تکراری بودن نوع سنگ قبرها و همچنین نگاره‌هایی که بر بدنه آن‌ها نقش بسته؛ تنها سنگ قبور سالم و سنگ قبرهای حاوی فرم و یا نقوش جالب توجه، مطالعه شده است. نتایج پژوهش پیش‌رو با تجزیه و تحلیل به‌صورت کیفی به دست آمده و جامعه آماری و نمونه‌گیری سنگ قبرها نیز به‌شیوه غیر تصادفی و هدفمند و براساس میزان فراوانی، فرم و تنوع نقوش بوده است. این مقاله در واقع حاصل بررسی‌های میدانی نگارندگان در سایر گورستان‌های دوران اسلامی در حوزه موکریان شرقی و مطالعه بر روی تمامی سنگ قبور است. بنابراین بخش وسیعی از جمع‌آوری داده‌ها به‌صورت مستندنگاری و فعالیت‌های میدانی صورت پذیرفته است. در پژوهش حاضر روش تحقیق توصیفی - تحلیلی بوده و گردآوری یافته‌ها براساس پژوهش‌های میدانی (شامل بازدید از گورستان‌ها و سنگ قبور آن، تهیه طرح و عکس، یادداشت‌برداری و...) و مطالعات کتابخانه‌ای (شامل بررسی متون تاریخی و استفاده از اسناد، کتب و گزارش‌های موجود در آرشیو اداره‌های میراث فرهنگی) است.



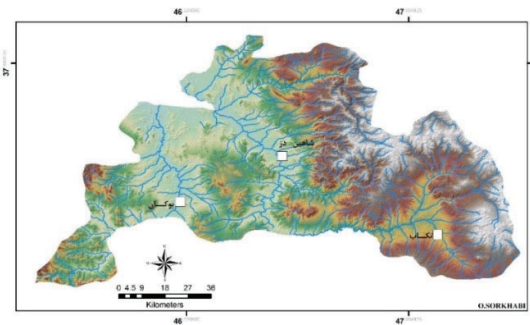
۲- گورستان‌ها و سنگ قبور حوزه جغرافیایی موکریان شرقی

موکریان بر بخش‌هایی از شمال و شمال غرب استان گوردستان و جنوب و جنوب غرب استان آذربایجان غربی منطبق است. این منطقه شهرستان‌های سردشت، پیرانشهر و بانه (در حوضه آبریز رودخانه زاب) و شهرستان‌های مهاباد، نقده، اشنویه، بوکان و سقز (در حوضه آبریز دریاچه ارومیه) را در بر می‌گیرد (خضری، ۱۳۷۹، ۵). براساس آخرین مطالعات صورت گرفته، شهرستان‌های اشنویه، نقده، پیرانشهر، سردشت، مهاباد، بوکان، شاهین دژ، تکاب، میان‌دوآب و بخش کوچکی از شمال سقز در حیطه موکریان قرار دارند (خضری، ۱۳۸۸، ۱۵۵).

براساس نقشه جغرافیایی موکریان، شهرستان مهاباد یا ساوجبلاغ موکری مرکز این ولایت را تشکیل می‌دهد و شهرهای سردشت، سقز و قسمتی از بوکان، جزو موکریان جنوبی، شهرهای پیرانشهر و اشنویه شامل موکریان غربی، شهرهای نقده و قسمت‌هایی از میان‌دوآب متعلق به موکریان شمالی و شهرستان بوکان، شاهین‌دژ، تکاب و بخشی از میان‌دوآب نیز جزو ناحیه موکریان شرقی محسوب می‌شود (اشکال ۱ و ۲).



شکل ۱. نقشه حوزه جغرافیایی موکریان شرقی در استان آذربایجان غربی (سرخابی، ۱۳۹۹)



شکل ۲. نقشه ناهمواری‌ها و شبکه‌های آبی حوزه جغرافیایی موکریان شرقی (سرخابی، ۱۳۹۹)



همان‌طور که اشاره شد، بررسی‌های و مطالعات صورت گرفته در حوزه جغرافیایی موکریان شرقی در سال ۱۳۹۸، با تجزیه و تحلیل به صورت کیفی و جامعه آماری و نمونه‌گیری سنگ قبرها به شیوه غیر تصادفی و هدفمند و براساس فرم و تنوع نقوش؛ منجر به شناسایی ۳۲ گورستان دوران اسلامی گردید. با توجه به اینکه حوزه جغرافیایی موکریان شرقی شامل چهار شهرستان بوکان، بخش باروق میاندوآب، شاهیندژ و تکاب بوده، گورستان‌های مورد مطالعه نیز به تبع، در این شهرستان‌ها قرار گرفته‌اند. بنابراین باید گفت که تمام مراحل جمع‌آوری داده‌ها در این گورستان‌های مورد مطالعه به صورت مستندنگاری و فعالیت‌های میدانی صورت گرفته است. جدای از سنگ قبور متعلق به ادوار قاجار و پهلوی، معمولاً بیشتر گورستان‌های مورد مطالعه، حاوی سنگ قبرهای بوده که هیچ‌گونه خط و کتیبه‌ای بر روی آن‌ها نگاشته نشده است. همین امر تاریخ‌گذاری بسیاری از این گورستان‌ها را با مشکل مواجه نموده است. بنابراین در تاریخ‌گذاری این گورستان‌ها و سنگ قبور آن‌ها، به روش تاریخ‌گذاری نسبی و از طریق مقایسه و تطبیق با نمونه‌های مشابه در سایر گورستان‌های دوران اسلامی در ایران صورت پذیرفته و یا اینکه بعضاً نوع ساختار و ویژگی‌های معمارانه سنگ قبرها، با ویژگی‌های معماری ادوار مختلف اسلامی مقایسه گشته؛ به نوعی که ادله کافی جهت نسبت‌دهی و تاریخ‌گذاری نسبی برخی گورستان‌ها و سنگ قبور، وجود داشته باشد.

بر این اساس و با توجه به تاریخ‌گذاری‌های مطلق و نسبی‌ای که در ارتباط با این محوطه‌ها صورت گرفت، این آثار به قرون نخستین اسلامی، قرون میانه اسلام خصوصاً دروان ایلخانان و همچنین قرون متأخر تعلق دارند.

۱-۲- گونه‌شناسی سنگ قبور حوزه جغرافیایی موکریان شرقی

۱-۱-۲- سنگ قبور محرابی شکل

در حوزه جغرافیایی موکریان شرقی، سنگ قبور در فرم یا شکل محرابی، معمولاً در اکثر گورستان‌های مورد مطالعه یافت می‌شود. از جمله مهترین گورستان‌ها در ارتباط با این گروه از سنگ قبرها در موکریان شرقی: گورستان خراسانه، گورستان باغچه بزرگ، گورستان آلی‌کند، گورستان پیربادین، گورستان ارمنی بلاغی، گورستان کانی‌رش، گورستان بی‌بی‌کند، گورستان قره‌بلاغ، گورستان اوغول‌بیگ، گورستان قرخلو، گورستان آغتیپه، گورستان داش‌کسن و قانزالی، گورستان نخطالو و .. هستند. در اکثر این گورستان‌ها، سنگ قبرهای محرابی شکل معمولاً در کنار سایر سنگ قبور دیگر مورد استفاده قرار گرفته است. به‌طور کلی باید عنوان کرد استفاده از سنگ قبور محرابی شکل از قرن چهارم هجری قمری مورد استفاده قرار گرفته است. این نوع سنگ قبرها در سایر نواحی ایران یافت می‌شوند و طرح محراب مانند آن با توجه به آموزه‌های اسلامی، تا به امروز نیز مورد استفاده قرار گرفته است. از آنجاکه طراحان در مساجد همیشه محراب را به‌عنوان دریچه‌ای به سوی خدا در پیش روی خود دانسته‌اند، بنابراین از طرح محراب برای سنگ قبر نیز بهره برده‌اند (شهیری، ۱۳۸۰، ۲۲-۲۳). نقش محراب در سنگ قبرها به دو صورت کار شده؛ بدین‌صورت که یا خود سنگ قبر به صورت یک محراب و با دو قوس یا زاویه در دو طرف ساخته شده و طرحی همانند محراب مساجد به خود گرفته و یا بر روی سنگ قبر و به‌صورت یک نقش اصلی، تصویر یک محراب بر روی بدنه سنگ قبر کنده‌نگاری شده است (شکل ۳).



شکل ۳. سنگ قبور نوع محرابی گورستان قاجر، بوکان (معروفی‌ا قدم، ۱۴۰۲)

۱-۲-۲- سنگ قبور نوع قوچ‌شکل یا قوچ‌های سنگی

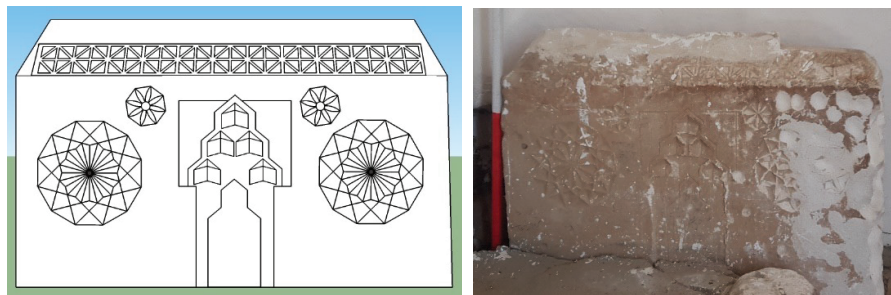
در گورستان‌های مورد مطالعه تعداد سنگ قبور قوچ شکل محدود بوده و از این نوع سنگ مزارات تنها دو نمونه در شهرستان تکاب شناسایی گشته است. در دوره اسلامی شیرها و قوچ‌های سنگی از جمله آثاری هستند که در کنار امامزاده‌ها و گورستان‌ها به‌عنوان سنگ قبور، از اواسط دوره اسلامی در ایران، برجای مانده‌اند. آنچه که مسلم است، این آثار سنگی مختص قبور مردان ایرانی بوده که در طی قرون متمادی و تا به امروز، حکایت از حضور قبر شخصیتی والا در زیر خود است. تندیس قوچ - گوسفند از ویژگی‌های فرهنگ ترکی آسیای میانه است. این گروه از سنگ قبرها در ایران، عمدتاً در میان تورکان شیعی مشاهده می‌شود و در مناطق سنی مذهب رواجی ندارند. براساس مطالعات صورت گرفته، سنگ قبور نوع قوچ‌شکل یا همان قوچ‌های سنگی بیشتر در نیمه غربی کشور یعنی لرستان، آذربایجان شرقی و غربی، کهکیلویه و بویر احمد، خوزستان و چهارمحال و بختیاری یافت می‌شود. براساس بررسی‌های صورت گرفته، بیشترین تعداد قوچ‌های سنگی در گورستان‌های آذربایجان، شرق ترکیه و قفقاز شناسایی شده است که با مناطق زیستی طوایف ترکمن آق‌قویونلو و قراقویونلو هم‌خوانی دارد. با توجه به بررسی‌های صورت گرفته، تاریخ استفاده از قوچ‌های سنگی بر روی گورها، بسیار قدیمی‌تر از دوره آق‌قویونلو و قراقویونلو بوده؛ به‌طوری‌که این رسم در آسیای کهن مرسوم بوده و در مناطق مختلف آذربایجان، قوچ‌هایی با قدمت‌های کهن‌تر نیز یافت شده است (Ağasioglu, 2013, 28-31) (شکل ۴).



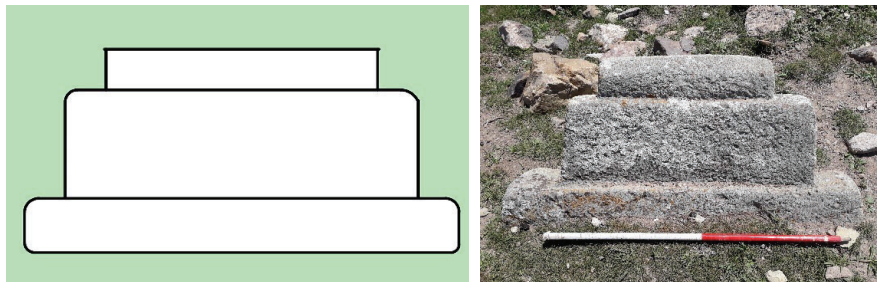
شکل ۴. قوچ سنگی تکاب (معروفی اقدم، ۱۴۰۲)

۲-۱-۳- سنگ قبر گهواره‌ای شکل یا مطبق

این نام به سنگ قبوری اطلاق می‌شود که از نظر شکل ظاهری، علی‌رغم اختلافات جزئی در آن‌ها، به‌سان یک گهواره بوده که از دو قسمت بدنه زیرین و برجستگی فوقانی تشکیل شده است. این نوع سنگ قبور، از جمله متداول‌ترین نوع سنگ قبرهای موجود در گورستان‌های دوره اسلامی ایران و مناطق همجوار است که در استان‌های آذربایجان غربی و شرقی، اردبیل، زنجان، گلستان، فارس، لرستان، کردستان و ... یافت می‌شوند. در حوزه جغرافیایی موکریان شرقی، این دسته از سنگ قبرها در: گورستان چاورچین (سنگ قبور درون مقبره سردار) و گورستان گردی قبران بوکان، گورستان آغ بلاغ، گورستان نخطالو و گورستان قرق‌چی میان‌دوآب و همچنین در گورستان قره بلاغ، گورستان جبهه شرقی تخت سلیمان تکاب و در گورستان آغ‌تپه شاهیندژ شناسایی شده است. به‌طور کلی سنگ قبرهای نوع گهواره‌ای بیشتر در گورستان‌های ادوار اسلامی در مناطق شمال غرب ایران بیشتر به چشم می‌خورد و هرچه به نواحی جنوب و جنوب شرقی ایران نزدیک‌تر می‌شویم، از درصد این دسته از سنگ قبرها کاسته می‌شود. حوزه پراکنش، کتیبه‌ها و نقوش نشان می‌دهند که سنگ قبرهای گهواره‌ای، صرفاً به جغرافیای خاص، دوره سیاسی مشخص یا یک مذهب خاص محدود نبوده‌اند. باید گفت که این فرم با همزیستی درکنار مذاهب مختلف اسلامی، از ورای سلسله‌ها و مرزها عبور کرده و بقای خود را در طول بیش از شش قرن حفظ کرده است (موسوی کوهپیر و دیگران، ۱۳۹۴، ۱۳۵) (اشکال ۴ و ۵).



شکل ۴. سنگ قبر نوع گهواره‌ای روستای انبار، دوره ایلخانی، بوکان (معروفی اقدم، ۱۴۰۲)



شکل ۵. سنگ قبر گهواره‌ای گورستان آغبلاق، میاندوآب (معروفی اقدم، ۱۴۰۲)

۲-۱-۴- سنگ افراشته‌ها

سنگ قبور نوع افراشته، به سنگ قبرهایی اطلاق می‌شود که به صورت عمودی در یک یا دو طرف قبور قرار می‌گیرند و ارتفاع آن‌ها از سنگ قبور عمودی معمولی و یا سنگ قبرهای محرابی شکل بسیار بیشتر بوده به طوری که در نگاه اول همانند یک میل یا منار به نظر می‌رسند. این سنگ قبرها در بسیاری از گورستان‌های دوره اسلامی ایران و سرزمین‌های همجوار دیگر به چشم می‌خورند که در عین شباهت‌های نسبی با یکدیگر، از نظر شکل ظاهری و همچنین میزان ارتفاع دارای اختلافات جزئی نیز هستند. در حوزه جغرافیایی موکریان شرقی، این گروه از سنگ قبرها را می‌توان در گورستان‌های: گورستان شرفکنند، گورستان قلعه، گورستان آلی کند، گورستان گردی قبران، گورستان سردارآباد، گورستان سلامت، گورستان قورمیش، گورستان آختطار، گورستان تازه قلعه، گورستان کانی رش، گورستان کوگ‌تپه و گورستان گوی آغاج مشاهده نمود. سنگ قبور افراشته در ایران به لحاظ شکل ظاهری و فرم ساختاری به گروه‌های: خیاره‌ای شکل، مدور یا استوانه‌ای گلدسته‌دار یا کلاهک‌دار، چهاروجهی هر می شکل، چهار وجهی هر می گلدسته‌دار یا کلاهک‌دار، چند وجهی یا منشوری همراه با گنبد مخروطی و مقرنس‌دار، مخروطی، طرح محرابی و ... تقسیم می‌شوند. این گروه از سنگ قبرها گاهی با نام «میل» (فرزین، ۱۳۸۴، ۹۲)، در برخی نواحی با نام «باش‌داشی» (ستارنژاد و دیگران، ۱۳۹۹، ۱۷۱) و در مناطقی نیز با نام «کیل» و یا «بردگور» شناخته می‌شوند. واژه باش‌داشی در میان تورکان رواج دارد و معنی سنگ‌سر را می‌دهد. واژه «بردگور» در لرستان کاربرد بیشتری داشته و به معنای سنگ گور است. واژه کیل نیز در میان کوردها متداول است. به طور کلی پیشینه قرار دادن سنگ افراشته در کنار گورها در شمال غرب ایران به عصر مفرغ جدید و آهن I و در کاوش‌های محوطه تل چغا سفلی به هزاره پنجم قبل از میلاد باز می‌گردد (مقدم، ۱۳۹۸، ۴۶۳-۴۶۸؛ ستارنژاد و دیگران، ۱۳۹۹، ۱۰۱)

نمونه‌های موجود در گورستان‌های حوزه جغرافیایی موکریان شرقی از نوع افراشته ساده و محرابی هستند (شکل ۶).

۲-۱-۵- سنگ قبور صندوقی شکل

نمونه‌های زیادی از سنگ قبرهای صندوقی شکل در موکریان شرقی مشاهده نشده است. این گروه از سنگ قبرها به صورت محدود در گورستان‌های قره‌بلاغ، گورستان آغبلاغ، گورستان اوغول بیگ و گورستان سوگلی تپه به کار گرفته شده است. براساس مطالعات صورت گرفته در حوزه جغرافیایی موکریان شرقی، سنگ قبرهای صندوقی شکل این منطقه، ساده و بدون نقش و نگار بوده و تنها در یک نمونه از سنگ قبر صندوقی شکل گورستان آغبلاغ میاندوآب، نگاره یک محراب شکسته دیده می‌شود. علاوه بر این، سنگ قبرهای صندوقی حوزه جغرافیایی موکریان شرقی معمولاً در کنار سنگ قبرهای گهواره‌ای عصر ایلخانی یافت می‌شوند (تصویر ۶).



شکل ۶. سنگ قبور نوع افراشته گورستان گوی آغاج (راست) و گورستان قلغه تپه (چپ) (معروفی اقدم، ۱۴۰۲)



شکل ۷. سنگ قبر نوع صندوقی گورستان سوگلی تپه میاندوآب (معروفی اقدم، ۱۴۰۲)

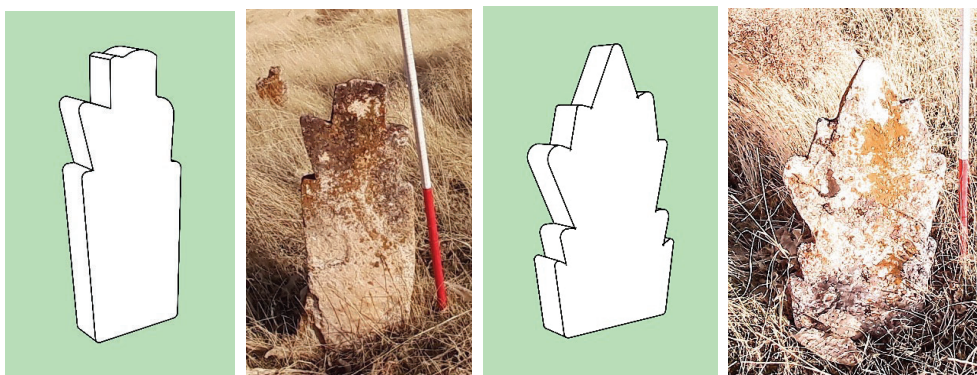
۲-۱-۶- سنگ قبور ساده

سنگ قبور ساده معمولاً به قطعه سنگ‌های اطلاق می‌شود که بدون هیچ‌گونه تراش و به‌همان شکل طبیعی خود، به‌عنوان سنگ قبر، در یک یا دو طرف گورهای دوران اسلامی مورد استفاده قرار گرفته است. سنگ قبرهای ساده معمولاً به‌صورت کله و یا عمودی در دو طرف گورها قرار داده شده‌اند. این سنگ قبرها معمولاً در اکثر گورستان‌های دوران اسلامی و در سایر مناطق ایران یافت می‌شوند. معمولاً این سنگ قبور در کنار سایر سنگ قبور دیگر قرار دارند و جدای از آن‌ها نیستند. به‌نظر می‌رسد که این نوع سنگ قبرهای ساده متعلق به افراد عادی و طبقات پایین جامعه باشد. در حوزه جغرافیایی موکریان شرقی، در تمامی گورستان‌ها معمولاً سنگ قبرهای ساده یافت می‌شود.

۲-۱-۷- سنگ قبور گلدسته‌ای شکل

هرچند که این گروه از سنگ قبرها را نیز می‌توان در دسته سنگ قبور محرابی شکل جای داد؛ اما شکل جالب توجه و متفاوت این سنگ قبور، موجب آن شده تا در گروهی جداگانه و تحت عنوان سنگ قبور نوع گلدسته‌ای یا گنبدی شکل

طبقه‌بندی شوند. این سنگ قبرها معمولاً از نوع سنگ قبرهای عمودی یا ایستاده بوده که در دو طرف و یا در یک طرف گورهای اسلامی قرار داده می‌شوند. سنگ قبور گلدسته علاوه‌براین که از بر بیرونی و داخلی خود تراش خورده، در قسمت عرض خود نیز برش داده شده و به مانند یک گلدسته و یا برگی تزئینی تا قسمت‌های فوقانی آن برش داده شده‌اند. این شیوه تزئین دقیقاً مشابه فرش‌های سجاده‌ای محراب‌دار است. نمونه چنین سنگ قبوری در حوزه جغرافیایی موکریان شرقی در گورستان‌های کانی‌گل و گرد قبران، گورستان آختطار، گورستان سردارآباد بوکان و گورستان بی‌بی‌کند شاهیندژ شناسایی شده است. این شیوه تزئین سنگ قبر یعنی گلدسته‌ای مانند، در ایران در تعدادی از گورستان‌های عصر قاجاری شناسایی شده است. از آن جمله در سنگ قبرهای متعلق به دوره قاجار گورستان دارالسلام شیراز، دقیقاً مشابه چنین تزئینی، نه به صورت تراش خود سنگ قبر، بلکه به صورت یک نقش بر روی بدنه بیشتر سنگ قبرهای این دوره مشاهده می‌شود (رضایی، ۱۳۹۰، ۹۸). برخی از سنگ قبور گورستان بستک لار و همچنین گورستان هفشجان شهر کرد که تاریخ دوره قاجار بر روی آن‌ها کنده‌نگاری شده نیز، دقیقاً دارای چنین تزئینی هستند و همانند سنگ قبرها مشابه نمونه‌های موکریان شرقی طرحی گلدسته‌دار را دارند (شکل ۸) (جدول ۱).



شکل ۸. سنگ قبور نوع گلدسته‌ای گورستان بی‌بی‌کند شاهیندژ (معروفی‌ا قدم، ۱۴۰۲)

جدول ۱. فرم سنگ قبور موکریان شرقی و مناطق شناسایی شده از این نوع در کل ایران (معروفی‌ا قدم، ۱۴۰۲)

ردیف	نوع سنگ قبر	مناطق موجود در ایران	گورستان‌های حوزه موکریان شرقی	تصویر
۱	محرابی شکل	کل مناطق ایران	باغچه بزرگ، آلی‌کند، پیربادین، ارمنی بلاغی، کانی‌رش، بی‌بی‌کند، قره‌بلاغ، اوغول‌بیگ، قرخلو، آغ‌تپه، داش‌کسن و قانزالی، نخطالو	
۲	قوچ سنگی	شمال غرب ایران	تکاب	
۳	گهواره‌ای	اکثر مناطق ایران	گردی قبران، آغ بلاغ، نخطالو، قرق‌چی، قره بلاغ، جبهه شرقی تخت سلیمان تکاب، آغ‌تپه	

ردیف	نوع سنگ قبر	مناطق موجود در ایران	گورستان‌های حوزه موکریان شرقی	تصویر
۴	افراشته	اکثر مناطق ایران، خصوصاً شمال غرب و شمال شرقی	گورستان‌های شرفکند، قرغه تپه بوکان، آلی کند، گردی قبران، سردارآباد، سلامت، قورمیش، آختطار، تازه قلعه، کانی رش، کوگ تپه و گوی آغاج.	
۵	ساده	کل ایران	تمامی گورستان‌ها	
۶	صندوقی	اکثر مناطق ایران	گورستان قره‌بلاغ، گورستان آغبلاغ، گورستان اوغول بیگ و گورستان سوگلی تپه	
۷	گلدسته‌ای	اکثر مناطق ایران	گورستان کانی گل، گورستان بی‌بی کند، گورستان گرد قبران، گورستان سردارآباد	

۱-۳- معناسناختی و باورهای نهفته در حجم و فرم سنگ قبرهای مورد مطالعه

حجم‌ها یا فرم به‌عنوان یک علامت بصری مورد استفاده قرار می‌گیرند که به‌جای زبان گفتار می‌نشینند و برای بیان مفاهیم معنایی مختلفی به کار می‌روند. احجام در واقع زاینده ذهن انسان‌ها بوده که با ناظر خود ارتباط برقرار می‌کند و نشان‌دهنده محتوای معنوی یک فرهنگ می‌باشد که پیام‌های نهفته و دور از انتظار را به مخاطب خود منتقل می‌کنند (امرابی، ۱۳۹۳، ۲۹). اکثر اشیایی که از کاوش‌های باستان‌شناسی و یا در مکان‌های باستانی به دست می‌آید، دارای چندین بار معنایی بوده و می‌توان مفاهیم و نشانه‌های زیادی را نسبت به موقعیتی که شی یا حجم در آن قرار گرفته، نسبت به شکل ظاهری آن و به‌طور کلی نسبت به بافت‌های اجتماعی، اقتصادی، مذهبی، فرهنگی و ... که خود شی در آن قرار دارد، از آن برداشت نموده و مورد مطالعه قرار داد. ضمن اشتراکات برخی از یافته‌ها و فرم‌ها در میان سایر ملل و اقوام، باید عنوان کرد که در هر فرهنگی بسته به اعتقادات و آیین‌های موجود در آن، برخی از پیام‌های یافته‌های مذکور در اولویت قرار می‌گیرد و معانی دیگر آن در ورای معانی اولیه آن و در رتبه‌های بعدی جای می‌یابند که می‌تواند هم از نظر بار معنایی و هم از نظر نوع مفاهیم، متفاوت با سایر فرهنگ‌های دیگر باشد. بنابراین یافته‌های باستانی در هر مکان و بافتی که قرار می‌گیرند، نسبت به آن مکان و همان فرهنگ و اعتقادات باید مورد بررسی قرار گیرند؛ چراکه بار معنایی یک شی یا حجم در یک فرهنگ و میان یک ملت، متفاوت با معانی نهفته آن در فرهنگ دیگری است. در دوران اسلامی، سنگ قبرها در اشکال و ابعاد متنوع، که در سایر ادوار اسلامی ایران و در اکثر نقاط این مرز و بوم دیده می‌شود؛ گویاترین آثار در ارتباط با اعتقادات مذهبی و باورهای دینی سایر ادوار هستند. فرم و معماری این دسته از آثار و قرارگیری بی‌شمار آیات قرآنی و احادیث، نقوش انسانی، حیوانی و گیاهی و ... قرار گرفته بر روی آن‌ها، می‌تواند مهم‌ترین دست‌آوردها را در ارتباط با شناخت اعتقادات و باورهای دینی، جامعه‌شناختی اقوام، فرهنگ‌شناسی و غیره را به دست دهد. این ویژگی در سنگ قبرهای حوزه جغرافیایی مورد مطالعه نیز قابل ردیابی بوده و فرم‌ها و احجام سنگ قبور شناسایی شده در این منطقه نیز، دارای معانی نمادینی هستند (جدول ۲).

جدول ۲. معناشناختی فرمی سنگ قبور حوزه جغرافیایی موکریان شرقی (معروفی اقدم، ۱۴۰۲)

ردیف	نوع سنگ قبر	ادوار تاریخی	گورستان‌ها	معناشناختی	تصویر
۱	محرابی شکل	از قرن چهارم هجری تا امروزه (علی‌نژاد، ۱۳۹۲: ۵۱)	تقریباً در تمامی گورستان‌های منطقه مورد مطالعه	نماد کعبه (شریعتی، ۱۳۸۱: ۱۰۲)؛ رسیدن به وصال، دریچه به آخرت (شهیری، ۱۳۸۰: ۲۲)؛ گذر از دنیای فانی، جلال الهی (مجلسی، ۱۴۰۳: ۴۹)	
۲	قوچ سنگی	قرون ۹ و ۱۰ هجری و ادوار قبل‌تر (Agasio-glu, 2013, p. 28-31)	شمال غرب ایران	طلوع دوره جدید، مظهر خدا (Çoruhlu: 1988: 34). رسیدن به کمال، نشانه عقل رحمانی (شوالیه، ۱۳۷۹: ۴۷۲)؛ نماد شیجاعت، منزلت و مردانگی (قربانی و دیگران، ۱۳۹۷: ۵۴)	
۳	گهواره‌ای	سلجوقی و خصوصاً ایلخانی (کاظم‌پور و دیگران، ۱۳۹۹: ۷۵). تا صفوی و به بعد	اکثر مناطق ایران	زندگانی تازه، هدایت‌گر ارواح، دنیای فانی، راهنما به سوی حیات اخروی، رسیدن به آرامش، کمال حقیقی (مرادی و قاری، ۱۳۹۶: ۹۵)	
۴	افراشته	سلجوقی، ایلخانی تا صفویه و قاجار (نگارندگان)	اکثر مناطق ایران، خصوصاً شمال غرب و شمال شرقی	عروج به آسمان، نماد رسیدن به بهشت (Barthes, 1967: 51). هدایتگر مومنان به آخرت و بهشت،	
۵	صندوقی	سلجوقی تا صفوی و قاجار (نگارندگان)	اکثر مناطق ایران	سکینه و آرامش (راغب‌اصفهانی، ۱۴۰۴: ۷۲)؛ پیوند انسان با عالم برتر (حصوری، ۱۳۸۸: ۶۲-۶۵)؛ ارتباط با عالم ابدی (روحانی، ۱۳۸۸: ۶۲)	
۶	گلدسته‌ای	قاجار (نگارندگان)	اکثر مناطق ایران	نماد مسجد، دروازه بهشت؛ نماد روح و جهان روحانی	



۱-۴- دسته‌بندی نقوش سنگ قبور حوزه جغرافیایی موکریان شرقی

بر روی هزاران سنگ قبر موجود در ناحیه موکریان شرقی، که در گورستان‌های آن بی‌وقفه در کنار هم صف‌آرایی کرده‌اند و چون کتابی قطور، گویای تاریخ خاک خورده مردمانی خفته در زیر خاک‌اند؛ نقوشی قرار گرفته که بر زیبایی و اهمیت این آثار دوچندان افزوده است. آنچه که مسلم است، این نقوش تنها برای تزئین حکاکی نشده‌اند، بلکه خود می‌توانند بیانگر

علائق و دل‌بستگی‌های فرد متوفی و بازماندگان، اعتقادات، موقعیت مکانی و زمانی و شاید معرف شغل صاحب قبر و یا اینکه نماد و مفهومی از اسطوره‌ها و تفکرات عمیق گذشته باشد. همان‌طور که هال نیز به آن اشاره دارد: «نمادگرایی یا رمزپردازی یک ابزار دانش کهن و قدیمی‌ترین و اصولی‌ترین بیان مفاهیم است (هال، ۱۳۸۰، ۹). به‌طور کلی تصاویر حک شده بر روی این سنگ قبرها، در یک دسته‌بندی کلی به گروه‌های زیر قابل تقسیم هستند:

۱. نقوش انسانی
۲. نقوش گیاهی
۳. نقوش حیوانی و پرندگان
۴. نقوش اشیاء و ابزارآلات
۵. نقوش هندسی
۶. تزئینات کتیبه‌ای

الف) نقوش انسانی

در یک نگاه کلی بر روی سنگ قبرهای حوزه جغرافیایی موکریان شرقی، از جمله نقوشی که به ندرت و کمتر از سایر نقوش دیگر به چشم می‌خورد، نقوش انسانی است که تنها در یک مورد و آن هم بر روی سنگ قبری از گورستان خراسانه بوکان به تصویر درآمده است. این نگاره انسانی به نوعی تکرار حالت: نقوش انسانی ایستاده و دست به کمر، با گلی در دستان خود و همراه با ابزار جنگی بوده که از جمله نقش‌های متداول عصر قاجاری بر روی سایر اشیای هنری این دوره است. نگاره انسانی موجود به حالت ایستاده و با چهره نیم‌رخ و بدنی تمام رخ به تصویر کشیده شده است.

ب) نقوش گیاهی

نقوش گیاهی در سنگ قبور منطقه، گاه به‌عنوان نقش اصلی سنگ قبرها خودنمایی کرده و تمام سطح سنگ قبر را می‌پوشاند و گاه نیز در حاشیه سنگ قبور دیده می‌شود. تصاویر گیاهی در ۹ گورستان مورد مطالعه و بر روی ۱۵ سنگ قبر موجود است و از این حیث نسبت به دیگر نقوش انسانی، حیوانی، پرندگان درصد بیشتری را دربر می‌گیرد. از میان نقوش گیاهی موجود، نقش گل نیلوفر بیشتر مورد توجه هنرمندان بوده است. همچنین نقش درخت سرو و بته جقه نیز بر روی برخی از سنگ قبور خودنمایی می‌کنند. گل نیلوفر معمولاً در حاشیه سنگ قبور و در درون دست اشخاص نمایش درآمده و درخت سرو نیز، نگاره اصلی برخی از سنگ قبرها بوده که همراه با نقوش دیگر کشیده شده است.

ج) نگاره پرندگان و حیوانات

نگاره پرندگان به‌صورت محدود بر روی سنگ قبور موکریان شرقی مشاهده می‌شود. این نقش گاه به صورت تکی و در برخی از سنگ قبرها نیز به صورت جفتی به تصویر کشیده شده است. در میان نقوش پرندگان، طاووس بر روی سنگ قبرهای حوزه جغرافیایی موکریان شرقی دیده می‌شود. طاووس مرغ بومی سرزمین ایران نیست، اما با این وجود حضور آن را در تمامی ادوار به‌ویژه در پارچه‌ها و اشیاء فلزی ساسانی، مینیاتورها، نقاشی‌ها و کاشیکاری‌های دوران اسلامی، خصوصاً آثار هنری عصر صفوی و قاجار شاهد هستیم. در فرهنگ اسلامی از طاووس به‌عنوان مرغی که از بهشت آمده و نمادی از روح و جان یاد می‌شود:

«جان چون طاووس در گلزار ناز همچو جغدی شد به ویرانه حجاز» (صرفی، ۱۳۸۶، ۶۲)

اسب نیز از دیگر حیواناتی است که به‌صورت نگاره بر روی سنگ قبرهای حوزه جغرافیایی موکریان شرقی و تنها در یک مورد بر روی سنگ قبور خراسانه به نمایش درآمده است. نگاره اسب معمولاً در حال تاخت‌وتاز دیده می‌شود و در تصویرگری آن به جزئیات نیز همچون پال و سم اسب و ... توجه شده است. نگاره اسب در دوران اسلامی، به‌عنوان نقشی تزئینی بر روی بیشتر آثار هنری این دوران، خصوصاً سنگ قبرهای دوران قاجار، دیده می‌شود. در دیوان شاعران و ادیبان نمادین عارفان، اسب شریف‌ترین وسیله برای عروج پیامبر اکرم (ص) به سوی بی‌سویی و لامکانی و لایتناهی توصیف می‌شود. خردمندان آن را مظهری از نجات و پیروزی و رستگاری می‌دانند و دهقانان و کارورزان آن را نشانه برکت و فراوانی و سرمایه زندگی. در قرآن کریم، اسفار تورات، انجیل، نسک‌های اوستا و سخنان حکیمانه مردمان ملل متفاوت، اسب

به‌عنوان یار و مددکار آدمی و در ادبیات غنایی نشانه به سر آمدن دوران جدایی است (ماحوزی، ۱۳۷۷، ۲۱۰). علاوه بر اسب، ماهی نیز بر روی سنگ قبور موکریان شرقی به تصویر کشیده شده است. این نگاره به صورت قرینه و در جهات مخالف هم بر روی سنگ قبری در گورستان ارمنی بلاغی بوکان به تصویر کشیده شده است. نقشمایه ماهی علاوه بر زیبایی در فرم ظاهری، دارای مفاهیم نمادینی است که از دیرباز سبب کاربرد مکرر آن در هنرهای مختلف شده است. این نقش به وفور بر روی اشیا و آثار هنری دوران اسلامی ایران، خصوصاً قالی‌های صفوی و قاجار به تصویر درآمده است. کوپر دو ماهی را که در نقش هراتی یا «ماهی درهم» به برگ تغییر یافته است، معرف نیروهای مادی و معنوی می‌داند و می‌نویسد: «ماهی‌ای که به سمت پایین شنا می‌کند تصویرگر حرکت بی‌جان روح در ماده است و ماهی‌ای که به سمت بالا شنا می‌کند، معرف آزاد شدن روح و ماده درهم‌پیچیده به هنگام بازگشت دوباره به اصل آغازین است» (کوپر، ۱۳۷۹، ۳۴۶). ماهی نمادی از انسان بهشتی محسوب می‌شود و بهشت به‌عنوان یکی از صور ازلی فرهنگ ایرانیان است.

۵- نقوش اشیاء و ابزارآلات جنگی

۵-۱- نگاره شانه

نقش شانه از جمله نقوش پرکاربرد نقش بسته بر روی سنگ قبرهای دوران قاجار و پهلوی در حوزه جغرافیایی موکریان شرقی است. این نقش معمولاً بر روی گورها و گورستان‌هایی که متعلق به شیعیان بوده، به نمایش درآمده و در گورستان‌های قاجاری و پهلوی مختص اهل سنت، نگاره شانه شناسایی نشده است. به‌طور کلی نقش شانه در منطقه مورد مطالعه، بر روی سنگ قبور چهار گورستان بهشت زهرای تکاب، قرخلو، اوغول‌بیگ و دورباش نقش بسته است. بررسی و مطالعات صورت گرفته بر روی نگاره شانه بر روی سنگ قبرهای حاوی این نقش در موکریان شرقی، اثبات می‌کند که نگاره شانه در هیچ‌یک از سنگ قبور مذکور، به تنهایی به کار گرفته نشده و معمولاً به همراه آن نقوش دیگری از جمله مهر، تسبیح و سجاده و ... دیده می‌شود. در سنگ قبرهای گورستان قرخلوی تکاب، نگاره شانه یک طرفه هم بر روی قبور مردان و هم بر روی قبور زنان به نمایش درآمده و این نظریه شانه یک طرفه متعلق به مردان و شانه دو طرفه متعلق به زنان را که برخی از محققین بدان اشاره دارند؛ رد می‌کند. این ویژگی در ارتباط با سنگ قبرهای تخت فولاد اصفهان نیز صدق می‌کند.

۵-۲- نگاره قیچی

نگاره قیچی تنها یک نمونه و آن نیز بر روی سنگ قبری در گورستان روستای ارمنی بلاغی بوکان مشاهده شده است. این نقش به صورت منفرد بر بالای سنگ قبر به تصویر درآمده و در زیر آن نیز، درخت سروی نقش بسته است.

۵-۳- نگاره مهر و سجاده

مهر و سجاده از جمله اشیا و لوازم دینی محسوب می‌شوند که در ارتباط با مذهب و آیین‌ها و مراسم دینی یعنی نماز هستند. براین اساس تصاویر این وسایل بر روی سنگ قبرها نیز می‌تواند در ارتباط با امور دینی و ایمان و تقوای شخص متوفی باشد. نگاره مهر در حوزه جغرافیایی موکریان شرقی، تنها بر روی سنگ قبرهای ادوار قاجار و پهلوی و آن نیز تنها بر روی سنگ قبور متعلق به اهل تشیع به نمایش درآمده است. با توجه به آنکه مهر مختص اهل تشیع بوده و اهل سنت نیز از آن در هنگام فریضه نماز استفاده نمی‌کنند؛ بنابراین می‌توان چرایی قرارگیری این نقش بر روی سنگ قبور شیعیان و عدم به تصویر کشیده شدن آن بر روی سنگ قبرهای متعلق به اهل تسنن را دریافت.

۵-۴- نگاره تسبیح

نگاره تسبیح نیز در کنار نگاره‌های مهر و جانماز در ارتباط با ایمان و تقوای فرد متوفی است. بر روی سنگ قبرهای حوزه جغرافیایی



موکریان شرقی، این نگاره تنها بر روی گورهای عصر قاجار و پهلوی و در گورستان‌های متعلق به شیعیان به نمایش درآمده است. معمولاً تسبیح نیز به همراه سایر نقوش مذکور دیگر به نمایش درآمده و تمامی این نگاره‌ها به همراه هم معنی پیدا می‌کنند.

۵-۵- نقوش ابزارآلات جنگی

شمشیر، تیر و کمان، خنجر از جمله ابزارآلات جنگی منقوش بر روی برخی از سنگ قبور حوزه جغرافیایی موکریان شرقی هستند. شمشیر از مهم‌ترین نقوشی است که به وفور بر روی سنگ قبرهای دوران اسلامی ایران دیده می‌شود. این نقش در حوزه جغرافیایی موکریان شرقی تنها بر روی قوچ‌های سنگی تکاب به نمایش درآمده است. نقش تیر و کمان در موکریان شرقی نیز تنها در یک نمونه و آن نیز بر روی قوچ سنگی تکاب به نمایش درآمده است. این نگاره معمولاً با کمانی هلالی یا منحنی به تصویر کشیده شده که انتهای دو طرف کمان نیز معمولاً زاویه خورده و رو به بیرون منحنی کمان، برگشته است. استفاده از نگاره خنجر بر روی سنگ قبرهای حوزه جغرافیایی موکریان شرقی، تنها بر روی سنگ قبور نوع قوچ سنگی و سنگ قبرهای محرابی شکل دیده می‌شود. بر روی قوچ سنگی تکاب، نقش خنجر به همراه نقش شمشیر و بر روی سنگ قبر خراسانه نیز به همراه کاردی به تصویر کشیده شده است (جدول ۳).

جدول ۳. نقوش سنگ قبور موکریان شرقی و نمادشناختی آن‌ها (معروفی‌ا قدم، ۱۴۰۲)

ردیف	نوع نگاره	نام نگاره	گورستان‌ها	معناشناختی	تصویر
۱	انسانی	مرد با لباس قاجاری و گل به دست	خراسانه	
۲	گیاهی	درخت سرو	شمال غرب ایران	زندگی مذهبی، مفرح روح، نماد بهشت و سرسبزی، نشانه آزادی، نشانه جاودانگی (شیخ محمدی، ۱۳۸۱، ۵۸): زندگی و بقای حیات (حاتم، ۱۳۷۴، ۳۷۳)	
۳	گیاهی	گل نیلوفر	اکثر مناطق ایران	مذهب، زندگی مذهبی، پاکی و تذهیب نفس، ریاضت و عبادت (حسنوند و شمیم، ۱۳۹۳، ۳۰)	
۴	پرندگان	طاووس	خراسانه و گورسان مزار شهدای تکاب	جان و روح، مرغ بهشتی، نور ایمان (ضرفی، ۱۳۸۶، ۶۲)	

ردیف	نوع نگاره	نام نگاره	گورستان‌ها	معناشناختی	تصویر
۵	حیوانی	اسب	خراسانه	مظهر نجات، پیروزی و رستگاری، وسیله عروج پیامبر، سرآمدن دوران جدایی (ماحوزی، ۱۳۷۷، ۲۱۰)	
۶	حیوانی	ماهی	ارمنی بلاغی	بازگشت دوباره به اصل آغازین (کوپر، ۱۳۷۹، ۳۴۶)، انسان بهشتی، نمادی از بهشت (شایگان، ۱۳۸۳، ۲۰۱)؛ نیروهای مادی و معنوی (کوپر، ۱۳۷۹، ۳۴۶)	
۷	اشیاء	شانه	بهشت زهرای، تکاب، قرخلو، اوغول بیگ و دورباش	آراستگی، پاکیزگی (احمدزاده و دیگران، ۱۳۹۷، ۸۴)،	
۸	اشیاء	مهر و سجاده	بهشت زهرای، تکاب، قرخلو، اوغول بیگ،	نماز و عبادت، مومن بودن، بهشتی بودن (صفی‌خانی و دیگران، ۱۳۹۳، ۷۹)	
۹	اشیاء	قیچی	ارمنی بلاغی	آراستگی، تمیزی (احمدزاده و دیگران، ۱۳۹۷، ۸۴)	
۱۰	اشیاء	تسبیح	مزار شهدای، تکاب، قرخلو، اوغول بیگ	مومن، تقوا، پرهیزکاری (معروفی‌اقدام، ۱۳۹۹، ۳۰۲)	
۱۱	ابزار آلات جنگی	شمشیر	گورستان تکاب و قالایچی بوکان	دلاوری، رشادت، آزادگی (ذوالقرنین، ۱۳۹۲، ۸۴۹).	
۱۲	ابزار آلات جنگی	خنجر و کارد	گورستان تکاب	جنگاوری، دلاوری، رشادت (قهرمانی، ۱۳۹۶، ۱۹۳)	



ردیف	نوع نگاره	نام نگاره	گورستان‌ها	معناشناختی	تصویر
۱۳	ابزار آلات جنگی	تیر و کمان	گورستان تکاب	رشادت، جنگاوری (رسمی)، ۱۳۹۱، ۵۷.	

۶- تحلیل

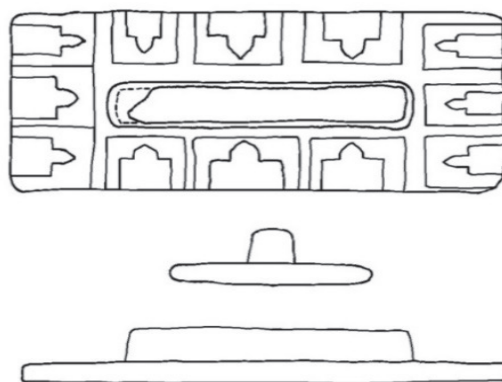
در یک نگاه کلی، سنگ قبور موجود در گورستان‌های حوزه جغرافیایی موکریان شرقی به دو شیوه خوابیده (افقی) و ایستاده (عمودی) به کار رفته‌اند که در برخی از گورستان‌ها و بعضی مناطق، ترکیبی از هر دو را در یک گور می‌توان مشاهده نمود. شروع این سنت یعنی به‌کارگیری سنگ قبور ایستاده و خوابیده در گورستان‌ها و همچنین تقدم و تأخر آن‌ها نسبت به یکدیگر مشخص نیست و نیاز به بررسی‌ها و مطالعات گسترده‌ای در این زمینه دارد (خسرونژاد، ۱۳۷۷، ۲۴). بررسی‌های صورت گرفته بر روی سنگ قبرهای ناحیه مورد مطالعه نشان می‌دهد که مذهب در به‌کارگیری دو شیوه خوابیده و یا ایستاده در سنگ قبرها، تأثیرات مستقیمی داشته است. در حوزه جغرافیایی موکریان شرقی در مناطقی که به مذهب تسنن گرایش دارند، سنگ قبرها تماماً به‌صورت ایستاده یا عمودی بوده و در این گورستان‌ها به ندرت از نوع سنگ قبرهای خوابیده بهره برده شده است. از طرف دیگر، در مناطق شیعی نشین نیز معمولاً سنگ قبرها از نوع سنگ قبور افقی یا خوابیده بوده و معمولاً نیز دیده می‌شود که در کنار آن‌ها، از سنگ قبرهای ایستاده یا عمودی نیز استفاده شده است. این ویژگی خصوصاً در گورستان‌های ادوار قاجار به بعد که ترکیب کلی جامعه روستاها همانند امروزی بوده، به خوبی نمایان است. سنگ‌های افقی به کار گرفته شده در تدفین، معمولاً مستطیل شکل و صندوفی و در بیشتر گورستان‌ها دارای طرحی محرابی شکل نیز هستند. بر روی این سنگ قبرها معمولاً کتیبه‌هایی حاوی مشخصات فرد متوفی و سال وفات آن نگاشته شده است. همچنین بر روی برخی از آن‌ها نقوش متنوعی اعم نقوش حیوانی، گیاهی، هندسی دیده می‌شود. نصب سنگ قبر بر روی قبور در ابتدای اسلام رواج نداشت. براساس منابع از قرن چهارم ه.ق به بعد برای بزرگداشت افراد، سنگ قبوری ساخته شد، تا یاد و خاطره آن برای بازماندگان باقی بماند و این سنگ قبور اکثراً به‌صورت افقی و عمودی دیده می‌شوند (معطوفی، ۱۳۸۷، ۲۰). در مزارهای مربوط به اهل سنت همان‌طور که ذکر شد، سنگ قبر در بالا و پایین قبر و به‌صورت عمودی قرار می‌گیرند و کتیبه‌هایی بر روی آن‌ها نگاشته می‌شود. از نگاه اهل سنت و جماعت نصب سنگ قبر و کتیبه‌نویسی روی آن نوعی علامت قبور است و از این جهت مورد استفاده قرار می‌گیرد تا کسی که قصد زیارت قبری را دارد در تشخیص آن دچار اشتباه نگردد. از طرف دیگر دیدگاه اهل سنت در ارتباط با دو سنگ قبر عمودی این است که قرارگیری این دو سنگ در دو طرف قبر، حدود قبر را مشخص می‌نماید تا همان‌طور که در احادیث پیامبر (ص) بدان‌ها اشاره شده، از نشستن، تخریب قبور، نش قبر و راه رفتن بر روی آن جلوگیری به عمل آید و نصب آن از دیدگاه اهل سنت مستحب است.

شیعیان نیز با توجه به احکام و مستحبات مربوط به کفن و دفن مردگان، قبور خود را به اندازه چهار انگشت از سطح زمین بالا آورده و بر روی آن سنگ قبوری ساده یا کتیبه‌دار قرار می‌دهند و همان‌طور که پیداست در این قبور دیگر نشانی از سنگ قبور عمودی دو طرف قبر، به مانند اهل سنت، نیست. آیت‌الله علوی گرگانی عنوان می‌کند که راه رفتن روی قبور و سنگ قبوری که نام خداوند و پیامبر (ص) بر روی آن نگاشته نشده باشد، اشکالی ندارد و این امر بی‌حرمتی به صاحب قبر محسوب نمی‌شود (علوی گرگانی، ۱۳۹۲)؛ هر چند برخی از بزرگان شیعه همچون آیت‌الله ابوالحسن اصفهانی، نصب کردن سنگی بر جانب سر میت جهت علامت قبر را مستحب می‌داند و راه رفتن روی قبور را نیز امری مکروه می‌پندارد (اصفهانی، ۱۳۸۸، ۱۲۹). براین اساس می‌توان گفت که نوع آموزه‌ها و احکام اهل تسنن و شیعیان در چگونگی نصب سنگ قبرها بر روی گور تأثیرات مستقیمی گذاشته است که این تأثیرات را حتی در نوع نقوش و کتیبه‌ها نیز می‌توان مشاهده کرد. مطالعات صورت گرفته بر روی سنگ قبرهای حوزه جغرافیایی موکریان شرقی نشان می‌دهد که مذاهب

شیعی و سنی بر فرم یا حجم سنگ قبرها نیز تأثیرات مستقیمی گذاشته است. بدین معنا که در مناطقی که ترکیب جمعیتی ترک‌زبان بوده و به مذهب شیعی گرایش دارند، درکنار سنگ قبرهای محرابی از سنگ قبرهای گهواره‌ای و صندوقی نیز بهره برده شده؛ اما در مناطقی که ترکیب جمعیتی آن عموماً کرد زبان و اهل تسنن هستند؛ فرم سنگ قبرها بیشتر ساده و با محرابی شکل بوده و کمتر از فرم‌های دیگر سنگ قبور، بر روی گور مردگان بهره برده شده است. هرچند که سنگ قبرهای گهواره‌ای، به صورت خیلی محدود در مناطق سنی‌نشین نیز شناسایی شده، اما به نظر می‌رسد که این نوع از سنگ قبرها بیشتر در ارتباط با شیعیان بوده باشد. بررسی‌های صورت گرفته در ارتباط با سنگ قبور گهواره‌ای یا مطبق، نشان می‌دهد که این گروه از سنگ قبرها بیشتر در آذربایجان و خصوصاً در استان‌های آذربایجان شرقی، اردبیل و زنجان پراکنده است. همچنین نگاره‌های شیعی همچون طرح‌های دوازده محراب که نمادی از دوازده امام معصوم بوده، بر روی تعداد زیادی از این سنگ قبرها از جمله در موزه آذربایجان تبریز، موزه نخجوان، گورستان روستای بنه خلخال، گورستان امیرآباد خلخال شناسایی شده است (اشکال ۹ و ۱۰).



شکل ۹. سنگ قبر گهواره‌ای روستای بنه خلخال (خانعلی، ۱۳۹۲، ۱۷۶)



شکل ۱۰. سنگ قبر گهواره‌ای روستای امیرآباد خلخال با نقش ۱۲ محراب (خانعلی، ۱۳۹۲، ۱۶۳)

بر خلاف سنگ قبرهای افقی یا خوابیده، تنوع سنگ قبرها در سنگ قبور نوع ایستاده یا عمودی در گورستان‌های حوزه جغرافیایی موکریان شرقی بسیار بیشتر بوده و شامل: سنگ قبور محرابی‌شکل، سنگ قبور افراشته یا میل‌ها (سنگ یا چوب)، سنگ قبور مستطیل‌شکل عمودی، قوچ‌های سنگی، سنگ قبور گهواره‌ای، سنگ قبور مطبق یا پلکانی، سنگ قبور ساده و ... است.

جدول ۴. گورستان‌های حوزه جغرافیایی موکریان شرقی و تاریخ‌گذاری نسبی آن‌ها (نگارندگان، ۱۴۰۲)

ردیف	نام گورستان	موقعیت	تاریخ‌گذاری نسبی
۱	چاورچین (مقبره سردار)	بوکان	ایلخانی
۲	تازه قلعه	بوکان	قرون نخستین اسلامی و قرون میانه (سلجوقی - ایلخانی)
۳	آختطار	بوکان	قرون میانه و متأخر (ایلخانی - قاجار)
۴	پیربادین	بوکان	قاجار
۵	قورمیش	بوکان	قرون میانه و متأخر (ایلخانی - قاجار)
۶	چهل اصحابه قورمیش	بوکان	صدر اسلام (احتمالاً)
۷	ارمنی بلاغی	بوکان	قاجار
۸	قاجر	بوکان	صفوی
۹	شرفکند	بوکان	قرون میانی (سلجوقی - ایلخانی)
۱۰	سردارآباد	بوکان	قرون میانی (سلجوقی - ایلخانی) و قاجار
۱۱	آلی‌کند	بوکان	صفوی
۱۲	گرد قبران	بوکان	ایلخانی - قاجار
۱۳	خراسانه	بوکان	قاجار
۱۴	آغبلاغ	میاندوآب	قرون میانی (ایلخانان)
۱۵	نخطالو	میاندوآب	قرون میانی اسلام (ایلخانی)
۱۶	قرقچی	میاندوآب	قرون میانی اسلام (ایلخانی)
۱۷	سوگلی تپه	میاندوآب	قاجار - پهلوی
۱۸	آغتپه	شاهیندژ	قرون میانی و متأخر (ایلخانی - قاجار)
۱۹	بی‌بی‌کند	شاهیندژ	قاجار
۲۰	داش‌کسن	شاهیندژ	قاجار
۲۱	قانزالی	شاهیندژ	قرون میانی و متأخر (ایلخانی - قاجار و پهلوی)
۲۲	قوچ‌های فرمانداری تکاب	تکاب	قرون ۹ و ۱۰ هجری (تیموری - صفوی)
۲۳	اوغول‌بیگ	تکاب	قرون میانه (ایلخانی) و قاجار
۲۴	قرخلو	تکاب	قاجار - پهلوی
۲۵	قره‌بلاغ	تکاب	قرون میانه و متأخر (ایلخانی - قاجار)
۲۶	تخت سلیمان	تکاب	ایلخانی
۲۷	مزار شهدای تکاب	تکاب	قاجار - پهلوی
۲۸	گنبد	تکاب	قرون میانی (ایلخانی)
۲۹	آغبلاق همدانی	تکاب	قرون میانی (ایلخانی)
۳۰	قوش‌بلاغ	تکاب	قرون میانی (ایلخانی)
۳۱	عرب‌شاه	تکاب	قرون میانی (ایلخانی)
۳۲	قوجه	تکاب	قرون میانی (ایلخانی)



۷- نتیجه‌گیری

آنچه که در مقاله پیش‌رو بدان پرداخته شد؛ مطالعه سنگ قبرهای موجود در گورستان‌های حوزه جغرافیایی موکریان شرقی در شمال غرب ایران است. این آثار از نظر بازه زمانی عموماً متعلق به قرون میانه تا قرون متأخر اسلامی هستند. مطالعات

اسماعیل معروفی‌اقدم

ریخت‌شناسی و مطالعه سنگ قبرهای دوره اسلامی حوزه جغرافیایی موکریان شرقی

صورت گرفته نشان می‌دهد که سنگ قبور موجود در این گورستان‌ها اکثراً ساده و بدون نقش بوده؛ بنابراین تاریخ‌گذاری نسبی بیشتر این گورستان‌ها و سنگ قبور آن‌ها، تنها از طریق مقایسه تطبیقی و مطالعه نقوش قرار گرفته بر روی آن‌ها با نمونه‌های مشابه و مطالعه شده در سایر نواحی دیگر ایران، امکان‌پذیر است. مطالعه نمونه‌های مشابه این گروه از سنگ قبرها در دیگر نواحی نشان می‌دهد که گورستان‌های موکریان عموماً قابل تقسیم به قرون میانه (۲۰ مورد) و قرون متأخر اسلامی (صغوی ۲ مورد و قاجار ۸ مورد) هستند. سنگ قبور موجود در این گورستان‌ها از منظر فرمی و نحوه ایستایی به سه دسته افقی، عمودی و ترکیبی و زیرمجموعه‌های: محرابی شکل، گهواره‌ای، صندوقی، سنگ افراشته، قوچ‌های سنگی، سنگ قبور گلدسته‌ای و سنگ قبرهای ساده قابل تقسیم است. گونه‌شناختی و مطالعه فرمی سنگ قبرهای گورستان‌ها بیانگر آن است که احتمالاً در قرون نخستین اسلامی در این ناحیه بیشتر از سنگ قبرهای ساده و بدون تراش، در قرون میانه اسلامی خصوصاً ادوار سلجوقی و ایلخانی، از سنگ قبرهای گهواره‌ای شکل و افراشته؛ و در قرون متأخرتر نیز بیشتر از سنگ قبرهای طرح محرابی و گلدسته‌دار بهره برده شده است. از طرفی مطالعه نقوش و نگاره‌های موجود بر روی سنگ قبرها، بازگوکننده و مبین فضای فرهنگی منطقه بوده و هرکدام از این آثار، با توجه به نوع شرایط فرهنگی و اجتماعی و دینی جامعه، دارای مضامین تزئینی مرتبط هستند. مضامین دینی در سنگ قبرها به صورت خط نوشته‌های دینی مانند آیات الهی و عبارات قدسی و نقوشی همچون محراب، تسبیح، مهر و سجاده به تصویر کشیده شده و به همین ترتیب، مضامین فرهنگی و اجتماعی نیز، بیانگر تفکرات و اعتقادات شخص متوفی، بعضاً شاید شغل و همچنین فرهنگ و طبقه اجتماعی وی می‌باشد. از طرفی دیگر، بسته به جایگاه اجتماعی فرد متوفی در جامعه، نوع سنگ قبر وی نیز متفاوت بوده و به همین دلیل است که بر روی برخی از قبور، سنگ قبر در اشکال متنوع و بر روی بیشتر گورها نیز از سنگ قبور ساده بهره برده شده است (جدول ۴).

تقدیر و تشکر

وجود ندارد.



تعارض منافع

بین نویسندگان تعارضی در منافع وجود ندارد.

منابع مالی

وجود ندارد.

منابع

- اصفهانی، ابوالحسن (۱۳۸۸). صراط النجاه، ترجمه ابوالقاسم صفوی اصفهانی: مرکز تحقیقات رایانه‌ای حوزه علمیه اصفهان.
- امرایی، بابک (۱۳۹۳). «تحلیل بینانسان‌های روابط فرم و فضا»، نشریه هنرهای زیبا، هنرهای تجسمی، ۱۹(۴)، ۲۵ - ۳۶. Doi: 10.22059/JFAVA.2014.55418
- بدلیسی، شرف‌الدین بن شمس‌الدین (۱۳۷۳). شرفنامه، به کوشش محمد عباسی، تهران: چاپ علمی.
- بیات، عزیزالله (۱۳۹۴). کلیات جغرافیای طبیعی و تاریخ ایران، چاپ سوم، تهران: انتشارات امیرکبیر.
- تناولی، پرویز (۱۳۸۸). سنگ قبر، چاپ اول، تهران: نشر بنگاه.
- حاتم، غلامعلی. (۱۳۷۴). «نقش و نماد در سفالینه‌های کهن ایرانی»، فصلنامه هنر، شماره ۲۸، ۳۷۸ - ۳۵۵.
- حصوری، علی (۱۳۸۸). سیاوشان، چاپ اول، تهران: نشر چشمه.
- خانعلی، حمید (۱۳۹۲). مطالعه آثار دوره اسلامی شهرستان کوثر استان اردبیل براساس بررسی باستان‌شناختی منطقه، پایان‌نامه کارشناسی ارشد، دانشگاه تربیت مدرس تهران.
- خسرونژاد، پدram (۱۳۷۷). «سنگ‌های مزار از پنجره مردم‌شناسی هنر»، کتاب ماه هنر، ۱، ۲۳ - ۲۶.

اسماعیل معروفی اقدم

ریخت‌شناسی و مطالعه سنگ قبرهای دوره اسلامی حوزه جغرافیایی موکریان شرقی

- خضری، سعید (۱۳۷۹). جغرافیای طبیعی کردستان موکریان، چاپ اول، تهران: انتشارات ناقوس.
- خضری، سعید (۱۳۸۸). «جغرافیای تاریخی موکریان در چهار سده اخیر»، فصلنامه تحقیقات جغرافیایی، ۹۲، ۱۲۹-۱۶۵.
- خلیلی، سیامند (۱۳۹۳). «نگاهی به اصل و نسب موکری‌ها در تاریخ موکریان»، ماهنامه مهیاد، ۱۴(۱۵۹)، ۵۶-۵۷.
- خلیلی، سیامند، یوسفی، عثمان (۱۳۹۵). «بررسی نقش بوداق سلطان موکری (۱۰۱۷-۱۱۱۱ ق- ۱۶۰۸-۱۶۹۹ م) در تاریخ ولایت موکری در دوره پایانی صفویه»، تاریخ‌های محلی ایران، سال پنجم، (۹)، ۱۷۶-۲۰۵.
- راغب اصفهانی، حسین بن محمد (۱۴۰۴ق). المفردات فی غریب القرآن، چاپ دوم، تهران: دفتر نشر کتاب.
- رضایی، مریم (۱۳۹۰). «بررسی مفاهیم و ترکیبات درخت سرو بر سنگ مزارهای قبرستان دارالسلام شیراز»، هنرهای تجسمی، ۴(۸)، ۹۳-۱۰۰.
- روحانی، محمود (۱۳۸۸). «ضریح نمادی از تجسم نور»، کتاب ماه هنر، ۱۲۷، ۶۰-۶۴.
- زکی بیگ، محمدمبین (۱۳۸۱). زبده تاریخ کرد و کردستان، ترجمه یداله روشن، تهران: انتشارات توس.
- ستارزاد، سعید، راه‌چمن، علی اکبر و پروین، صمد. (۱۳۹۹). «مطالعه، گونه‌شناسی و طبقه‌بندی سنگ مزارهای دوران ایلخانی تا قاجاریه در ایران»، مطالعات باستان‌شناسی دوران اسلامی، ۱(۲)، ۹۳-۱۱۰. Doi: 10.22080/JIAR.2021.3221.
- ستارزاد، سعید، نریمانی، مصیب و عزیز، شیدا (۱۳۹۹). «گونه‌شناسی، طبقه‌بندی و تحلیل سنگ مزارهای اسلامی شمال غرب»، فصلنامه نگره، شماره ۵۹، ۱۶۳-۱۷۷. Doi: 10.22070/NEGAREH.2020.4881.2338.
- شایگان، داریوش (۱۳۸۳). بتهای ذهنی و خاطره ازلی. تهران: انتشارات امیرکبیر.
- شریعتی، علی (۱۳۸۱). «تحلیلی از مناسک حج»، مجموعه آثار ۶، تهران: انتشارات الهام.
- شوالیه، ژان (۱۳۷۹). فرهنگ نمادها، (ترجمه سودابه فضائلی)، تهران: انتشارات جیحون.
- شهری، شهاب (۱۳۸۰). «طرح محراب، دریچه‌ای به سوی خدا»، گلستان قرآن، ۸۵: ۲۶-۲۲.
- شیخ مهدی، علی (۱۳۸۱). «بررسی نماد درخت در فیلم‌های عباس کیارستمی». مجله خیال، شماره ۲، ۵۰-۷۷.
- صالحی، لیلا (۱۳۹۴). «حاکمیت خاندان مکرری در سلطان‌نشین مکریان»، ماهنامه مهیاد، ۱۵(۱۶۹)، ۴۵-۴۹.
- صرفی، محمد رضا (۱۳۸۶). «نماد پرندگان در مثنوی»، فصلنامه پژوهش‌های ادبی، ۵(۱۸)، ۵۳-۷۶.
- صفی‌خانی، نینا، احمدپناه، ابوتراب، و خدادادی، علی (۱۳۹۳). «نشانه‌شناسی نقوش سنگ قبور قبرستان تخت فولاد اصفهان»، هنرهای زیبا، ۱۹(۴)، ۶۷-۸۰.
- صفی‌زاده، صدیق (۱۳۷۸). تاریخ کرد و کردستان، چاپ اول، تهران: انتشارات آتیه.
- علی‌نژاد، روجا (۱۳۹۳). «سفیدچاه، نمایه‌ای فراتر از یک گورستان»، نشریه هنرهای زیبا- هنرهای تجسمی، ۱۹(۲)، ۴۹-۵۶. Doi: 10.22059/JFAVA.2014.51439.
- فرزین، علیرضا (۱۳۸۴). گوردنگ‌های لرستان، چاپ اول. تهران: پژوهشکده مردم‌شناسی.
- قربانی قهفرخی، عاطفه، یزدانی‌راد، علی، و براتی ارداجی، طاهره (۱۳۹۷). «بررسی اسطوره و نماد قوچ در هنر ایران باستان با محوریت قوچ‌های سنگی چهار محال و بختیاری»، دو ماهنامه تخصصی پژوهش در هنر و علوم انسانی، ۳(۲)، ۴۷-۵۶.
- کاظم‌پور، مهدی، محمدزاده، مهدی، و شکرپور، شهریار (۱۳۹۹). «تحلیل نمادشناسی نقوش سنگ مزارات اسلامی موزه شهر اهر»، نشریه هنرهای زیبا، ۱۹(۲)، ۸۶-۷۱. Doi: 10.22059/JFAVA.2018.266150.666028.
- کوپر، جی سی (۱۳۷۹). فرهنگ نمادهای سنتی، (ترجمه ملیحه کرباسیان)، تهران: انتشارات فرشاد.
- کوپر، جی.سی. (۱۳۷۹). فرهنگ مصور نمادهای سنتی. ترجمه ملیحه کرباسیان. تهران: نشر فرشاد.
- گفتگوی شخصی با علمای مدرسه دینی صلاح‌الدین در پیرانشهر و ارومیه، تیر ۱۳۹۲.
- گفتگوی شخصی با مرجع عالیقدر شیعه حضرت آیت الله علوی گرگانی، خرداد ۱۳۹۲.
- ماحوزی، مهدی (۱۳۷۷). «اسب در ادبیات فارسی و فرهنگ ایرانی»، مجله دانشکده ادبیات و علوم انسانی، دانشگاه تهران، ۱۴۶ و ۱۴۷، ۲۳۵-۲۰۹.
- مجلسی، علامه محمدباقر (۱۴۰۳). بحار الانوار، بیروت: دارالاحیاء التراث العربی.
- مرادی، سیاوش؛ محمدرضا، قاری (۱۳۹۶). «واسازی در مصطلحات عرفانی دیوان خاقانی»، مجله عرفانیت در ادب فارسی، ۸۸-۱۱۱.
- معطوفی، اسدالله (۱۳۸۷). سنگ‌مزارها و کتیبه‌های تاریخی گرگان و استرآباد، چاپ اول، تهران: انتشارات حروفیه.
- مقدم، عباس (۱۳۹۸). نیایشگاه تل چگاسفلی. تهران: انتشارات میراث فرهنگی و گردشگری.
- موسوی کوهر، مهدی؛ خانعلی، حمید؛ نیستانی، جواد (۱۳۹۴). «سنگ‌های مزار، نمودی از وحدت مذاهب مختلف اسلامی در ایران، گونه‌شناسی، طبقه‌بندی و مطالعه آرایه‌های سنگ مزارهای نوع گهواره‌ای»، پژوهش‌نامه تاریخ اسلام، ۵(۲۰)، ۱۳۳-۱۵۲. Doi: 20.1001.1.22519726.1394.1.20.6.8.
- نیکیتین، واسلی (۱۳۶۳). کرد و کردستان، چاپ دوم ترجمه محمد قاضی، تهران: انتشارات نیلوفر.
- هال، جیمز (۱۳۸۰). فرهنگ نگاره‌های نمادها در هنر شرق و غرب، ترجمه رقیه بهزادی، تهران: انتشارات فرهنگ معاصر.

- Ağasioglu, F. (2013). DAŞBABA, TÜRKÜN DAŞ YADDAŞI. Baki: Hərbi Nəşriyyat.
- Barthes, R., 1967. Mythologies, Hikk & Wang. New York: les lettres nouvelles
- Chapman., R., kinness, L., Randsborg, K. (1981) The Archaeology of death, Cambridge University Press.
- Çoruhlu, Y. (1988) Anadolu Selçuklularının Taş Tezyinatında Orta Asyaile Bağlantılar: Mimar Sinan Üniversitesi Sosyal bilimler Enstitüsü, Yüksek Lisans Tezi. İstanbul

COPYRIGHTS

Copyright for this article is retained by the author(s), with publication rights granted to Journal of Architecture and Urban Planning. This is an open-access article distributed under the terms and conditions of the Creative Commons Attribution License (<https://creativecommons.org/licenses/by/4.0/>).



نحوه ارجاع به این مقاله
معروفی اقدم، اسماعیل؛ صدرایی، علی؛ خانمحمدی، بهروز و ابوالحسنی، گرشاسب (۱۴۰۲).
ریخت‌شناسی و مطالعه سنگ قبرهای دوره اسلامی حوزه جغرافیایی موکریان شرقی. فصلنامه علمی اثر،
دوره ۴۴، شماره ۴ (۱۰۳): ۶۱۸-۶۴۰.

DOI: 10.22034/44.3.618

URL: <https://athar.richt.ir/article-2-1802-fa.html>

