



Tavana House in Yazd

Re-examination of Architecture of a House from 8th Century Hijri (the Muzaffarids)

Zatollah Nikzad*

Assistant Professor of Research Institute of Cultural Heritage and Tourism (RICHT)

Nasim Ghafouri Barjin

Master of architecture, Freelance Researcher

Abstract

Tavana House is located in the corner of Shah-Abul-Qasim neighborhood, 150 meters away from the east side of Jame Mosque. Situated in the dense residential context of the city, this house occupies an area of 410 square meters and is a neighbor of Sandugh sazha Maidan-Hosseiniyeh and adobe houses.

In terms of architectural design, this house features a courtyard with unequal sides and built spaces on both the west and south sides. There is a porch with a ruined arch and rooms next to it, as well as spaces arranged in a linear order on the south side. Various components are strategically placed within the house plan.

While the national registry file and some other descriptions attribute its construction date to the 8th Century Hijri (14th century AD), the building has likely undergone numerous changes and transformations over time. The research question is: "What were the original architectural features of Tavana House and how has it evolved over time?"

The research method employed is historical-analytical. By examining and analyzing the existing evidence in the building and conducting comparative studies, it is possible to understand the ambiguities and gain a clear picture of the historical developments of the house.

The findings reveal that the original plan of the house in the first period conforms to the pattern of 8th century houses in Yazd. In its initial form, the building likely had a porch with a small courtyard. The missing eastern and northern parts of the house, along with the entrance system, can be inferred. The north side may have had a short porch equal to the width of the south porch, and the east side could have been composed of two rows similar to the west side. The entrance was probably in the form of a corridor that entered the courtyard from the east side after a ninety-degree turn.

Key words: Yazd, Tavana Home, Architecture of Muzaffarid Period, 8th century AH, Comparative Study.

* Corresponding Author, Email: z.nikzad@richt.ir

خانه توانای یزد

بازشناسی معماری خانه در سده هشتم هجری (روزگار آل مظفر)

ذات‌الله نیک‌زاد*

استادیار پژوهشگاه میراث فرهنگی و گردشگری

نسیم غفوری بارجین

کارشناس ارشد مهندسی معماری، پژوهشگر آزاد

چکیده

خانه توانا واقع در کُنج محله شاه‌ابوالقاسم به فاصله ۱۵۰ متر از حد شرقی مسجد جامع، در میان بافت فشرده مسکونی یزد قرار دارد. این خانه به وسعت ۴۱۰ متر مربع، همسایه میدان - حسینیه صندوق‌سازها و خانه‌هایی خشتی است. از نظر طرح معماری، این خانه حیاطی با اضلاع نابرابر دارد و فضاهای ساخته شده در دو سوی غربی و جنوبی قرار دارند. ایوانی با طاق تخریب شده و اتاق‌هایی در کنار آن و فضاهایی به دنبال هم با نظم خطی در ضلع جنوبی وجود دارند. اجزای متفاوت از هم در نقشه خانه جا گرفته است. با توجه به پرونده ثبت بنا و برخی توصیف‌های دیگر، تاریخ ساخت این خانه به سده هشتم هجری نسبت داده شده است. با این فرض که در گذر زمان بنا دچار دگرگونی و تحولات عمده‌ای شده، بررسی که پیش می‌آید این است که تحولات معماری خانه چه بوده و ساختمان اولیه خانه چه ویژگی‌هایی داشته است. روش پژوهش «تاریخی - تحلیلی» است و ضمن بررسی و تحلیل شواهد موجود در اثر، با انجام مطالعات تطبیقی و تحلیل شواهد معماری، امکان فهم ابهامات فراهم آمده است. هدف این است که تصویر روشنی از تحولات تاریخی خانه به دست آید. خانه نخستین با الگوی خانه‌های سده هشتمی یزد انطباق دارد. بنا در صورت نخستین و اصیل از گونه یک‌ایوانی، با حیاط کوچکی بوده است. بخش مفقود شرقی و شمالی خانه و نظام ورودی آن با ذکر احتمالاتی، معلوم می‌شود. ضلع شمالی در طرح نخستین صفا‌ای هم‌دهانه ایوان جنوبی داشته و ضلع شرقی تخریب شده می‌توانسته به قرینه ضلع غربی از دو صفا تشکیل شده باشد و ورودی نیز به صورت دلانی با گردش نود درجه از صفا شرقی به حیاط منتهی می‌شد.

کلیدواژه‌ها: یزد، خانه توانا، معماری دوره مظفری، سده هشتم هجری، مطالعه تطبیقی

* نویسنده مسئول مکاتبات با پست الکترونیک: z.nikzad@richt.ir

۱- مقدمه

خانه‌های تاریخی بسیاری در بافت محله‌های یزد به‌جا مانده که عمده آن‌ها از دوره‌های متأخر تاریخی (صفویه، قاجاریه و پهلوی) است. شماری از خانه‌های مربوط به سده‌های میانه هجری در یکی دو دهه اخیر شناسایی شده‌اند که شاخص‌ترین آن‌ها متعلق به سده هشتم هجری یا کمی پیش و پس از آن است. این خانه‌ها از این نظر اهمیت دارند که بیشتر آن‌ها سرپایند و فرهنگ زیست مردم را در سده‌های دور به‌طور ملموس و در قالب فضاهایی اصیل نشان می‌دهند. ریشه‌های معماری بومی یزد، آن‌گونه که محققانی نظیر ویلبر آن را سبک یزد تلقی کرده‌اند (ویلبر، ۱۳۶۵، ۱۰۱)، در بناهای این زمان قابل بازیابی‌اند. همان‌گونه که معماری خانه‌ها در طول زمان متحول شده و الگوهای تازه معماری به دست داده می‌شد، خانه‌های موجود نیز دچار دگرگونی ناشی از بهره‌برداری مداوم می‌شدند. خانه‌توانا واقع در کهن‌ترین پهنه تاریخی شهر یزد، بنایی است که ظاهر آن شباهت چندانی به طرح‌های شناخته‌شده خانه‌های یزد، که معمولاً دارای حیاط میانی‌اند، ندارد. نشانه‌های موجود در ظاهر بنا، به‌طور اولیه حکایت از دخل و تصرفاتی عمیق در کالبد آن دارد. نوشتار پیش رو با طرح این پرسش که «ویژگی‌ها و سیر تحول و دگرگونی خانه‌توانا چیست و مطالعه تطبیقی چه نتیجه‌ای در بازشناسی صورت نخستین این بنا دارد؟» به دنبال پاسخ مستدلی است، با این هدف که ویژگی‌ها و عناصر معماری ناشناخته خانه را بتوان آشکار کرد.

۲- کلیات پژوهش

۱-۲- پرسش پژوهش

ویژگی‌های معماری خانه‌توانای یزد چیست و از چه سیر تحولی برخوردار است؟
مطالعه تطبیقی چه نتیجه‌ای در بازشناسی صورت نخستین این بنا دارد؟

۲-۲- روش پژوهش

دگرگونی‌ها در نظام و عناصر فضایی خانه به‌قدری است که به‌طور معمول سیمای تاریخی بنا آشکار نمی‌شود. از این‌رو ضمن مذاقه در شواهد برجای مانده معماری و انجام مطالعات تطبیقی می‌توان دریچه‌ای برای فهم وضع اصیل بنا گشود. در یک دوره، بناها و ویژگی‌های مشترکی دارند که در فرهنگ آن عصر تعریف و توسعه یافته و تکرار می‌شدند (Petroccioli, 1999). با این وصف، روش پژوهش «تاریخی - تحلیلی» برای پیشبرد مسایل پژوهش سازگاری دارد.

۳-۲- پیشینه پژوهش

خانه‌های تاریخی یزد با اینکه به‌ظاهر شناخته شده و برخوردار از شهرت‌اند، اما پژوهش‌های تاریخ‌نگارانه کم‌شماری درباره آن‌ها صورت گرفته است. یادگارهای یزد از نخستین مکتوبات منسجم درباره خانه‌های یزد است که ۱۲ خانه را در ذیل خانه‌های تاریخی نشان می‌دهد. یکی از آن‌ها خانه طاق‌بلندهاست که به‌عنوان قدیمی‌ترین خانه یزد از سده هشتم هجری معرفی شده است (افشار، ۱۳۵۲، ۷۱۵-۷۲۷). در دو دهه اخیر خانه‌های سده هشتمی موضوع پژوهش‌ها بوده است. پس از شناسایی خانه‌های این دوره در میبد، در مقاله «خانه‌های مظفری میبد» به معرفی و تحلیل معماری و الگوی ویژه خانه‌ها پرداخته شده است (ذاکرعاملی و اسفنججاری، ۱۳۹۵، ۱۵۷-۲۰۸). همچنین خانه برونی میبد موضوع پژوهش جداگانه‌ای به‌شمار می‌رود که با تأکید بر آرایه‌های گل‌بری است (کریمی، ۱۳۸۵، ۲۰۹-۲۳۸). در معماری دوره آل مظفر (ایلخانی و تیموری) با نگاه به بناهای عصر اتابکان ۱۴ خانه مظفری شهر یزد، از جمله خانه‌توانا معرفی شده است (خادم‌زاده و همکاران، ۱۳۸۷، ۲۰۱-۳۱۶) «معماری روزگار مظفریان» فصلی از مجموعه هنر در تمدن اسلامی، معماری ۲، است و تحلیلی از خانه‌های این دوره در منطقه یزد به دست می‌دهد (نیک‌زاد و دانایی‌فر، ۱۳۹۷، ۳۷-۵۶). «تزیینات معماری مسکونی دوره آل مظفر در منطقه یزد و جایگاه آن‌ها در خانه‌های این دوره» موضوع

ذات‌الله نیک‌زاد

خانه‌توانای یزد

بازشناسی معماری خانه در سده هشتم هجری (روزگار آل مظفر)



مقاله ایست که به خانه‌های یزد، میبید، خویدک و هفتادر اشاره دارد (زارعی و دیگران، ۱۳۹۵) سرابستان خانه‌های آل مظفر با پرداختن به فضای سبز خانه‌ها موضوع مقاله جداگانه‌ایست (امامی میبیدی، ۱۳۹۹). از خانه توانا پرونده ثبت اثر در فهرست آثار ملی وجود دارد که حاوی نقشه و تصاویری است و با دیرینگی دوره ایلخانیان به ثبت رسیده است (گرگویی، ۱۳۸۴، به شماره ۱۲۱۳۱).

۳- یافته‌های پژوهش؛ شناخت بنا و حیات آن در سیر تاریخی

خانه توانا در عرصه کهن شهر یزد بریاست و به‌مانند دیگر آثار معماری موجود در این شهر، می‌تواند بازگوینده گوشه‌ای از حیات تاریخی شهر باشد. در ادامه ضمن شناساندن وضع فعلی خانه، سیمای آن در دوره‌های گوناگون نمایانده خواهد شد. از این‌روی که در هیچ متن مکتوبی به این بنا اشاره نشده، شواهد معماری موجود برای شناخت آن اهمیت فراوانی دارد.

۳-۱- موقعیت شهری

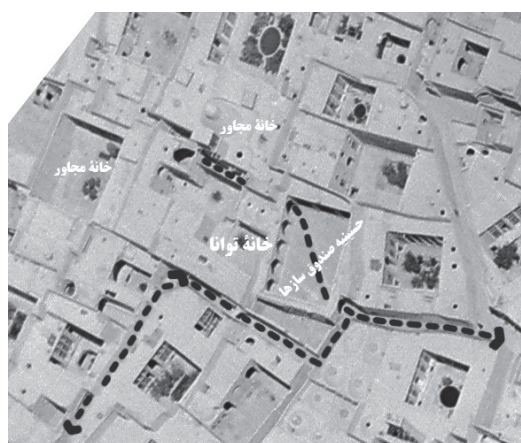
خانه توانا در منتهی‌الیه محله شاه‌ابوالقاسم و مرز محله دروازه‌شاهی در داخل حصار شهر یزد قرار دارد. اکنون از خیابان مسجد جامع دسترسی به محدوده میسر می‌شود (شکل ۱). شاه‌ابوالقاسم (شهاب‌الدین قاسم طراز) یکی از محله‌های کهن یزد است (افشار، ۱۳۵۲، ۷۸۹) و صورت اصیل و بافت قدیم آن، با وجود بناهای گوناگون و فضاهای عمومی و گذرها، برجای مانده است. خانه توانا در کُنج محله و در مجاورت میدان - حسینیه کوچک محله، که به صندوق‌سازها شهرت دارد، واقع شده است (شکل ۲). راه دسترسی آن از گذری است که از واشدگاه شمالی مسجد جامع جدا شده، در راستای غربی به حسینیه می‌رسد. خانه پشت این حسینیه واقع شده است. خانه توانا در محدوده بافت فشرده مسکونی محله و در لابلای خانه‌های دیگر ساخته شده است. از جنوب خانه کوچه‌ای عبور می‌کند که بخشی از آن سرپوشیده است. سوی شمال کوچه باریک نیمه پوشیده‌ای است که از حسینیه منشعب می‌شود و در انتهایش به خانه‌ای می‌رسد که چسبیده به خانه تواناست.



شکل ۱. موقعیت شهری خانه توانا واقع در حدود غربی مسجد جامع یزد، واقع در بخشی از محله شاه‌ابوالقاسم.

ذات‌الله نیک‌زاد

خانه توانای یزد
بازشناسی معماری خانه در سده هشتم هجری (روزگار آل مظفر)



شکل ۲ و ۳. وضعیت پیرامون خانه و دسترسی ها در ۱۳۳۵ و ۱۴۰۲ (چپ: عکس از سازمان نقشه برداری کشور، راست: عکس از گوگل ارث، افزوده از نگارنده).



شکل ۴. حسینیه (میدان) صندوق سازها در پشت خانه.

۲-۳- شرح اجمالی معماری خانه

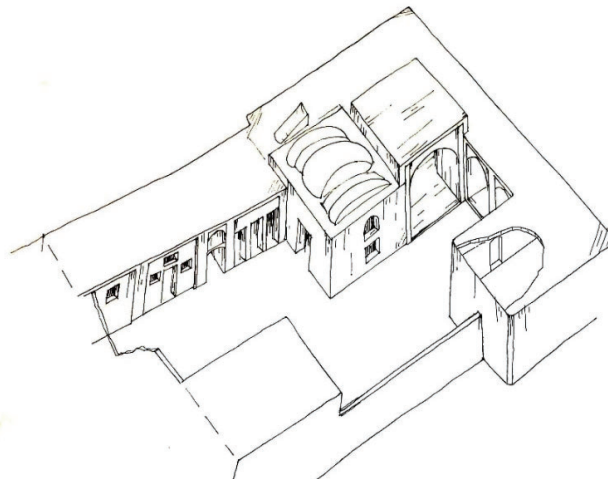
خانه توانا، در نگاه نخست ترکیب نامنظمی دارد. فضای باز خانه، با کارکرد حیاط، شکل و نظم هندسی ندارد و استقرار فضاهای ساخته بنا اصول معماری طرح ریزی شده‌ای را در ذهن تداعی نمی‌کند (شکل ۳). خانه از دو بخش و با دو نوع

ذات‌الله نیک‌زاد

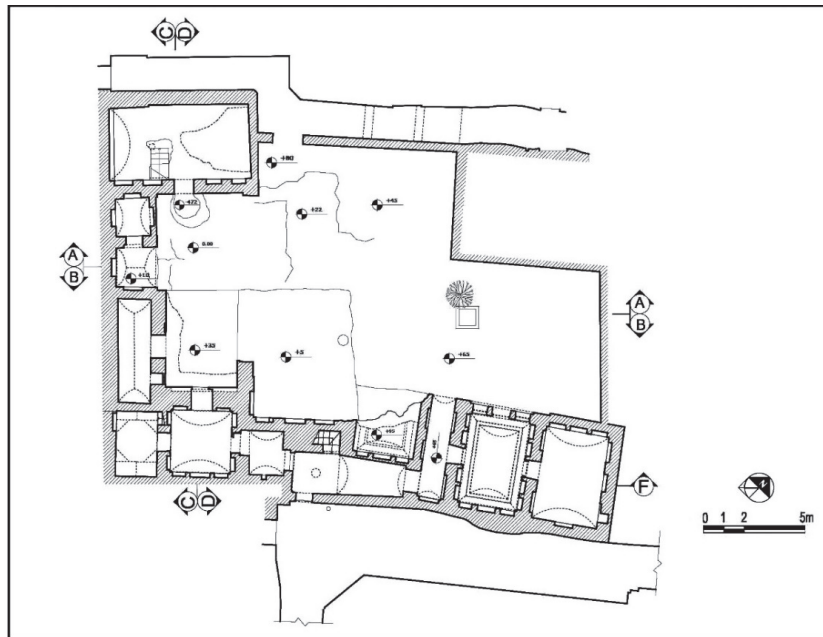
خانه توانای یزد
بازشناسی معماری خانه در سده هشتم هجری (روزگار آل مظفر)

نظام فضایی سامان یافته است. یکی در سوی غربی که به واسطه فضای باز (حیاط) کوچکی سامان یافته و با وجود تغییرات صورت گرفته و ویرانی‌ها باید شرح و فهم کرد. بخش دیگر فضاهای میانی و سوی جنوب شرقی خانه است که به صورت خطی نظم‌ی نسبی یافته‌اند (شکل ۴). ظاهراً نظام یکپارچه و از پیش فکر شده و طرح انداخته شده‌ای را نمی‌توان دید. همین نشان‌دهنده فعالیت کسانی است که در برهه‌های گوناگون زمان در اینجا زیسته و بنا به نیاز و ضرورت‌های حیاتی و مالکیتی، خانه را به این شکل درآورده‌اند.

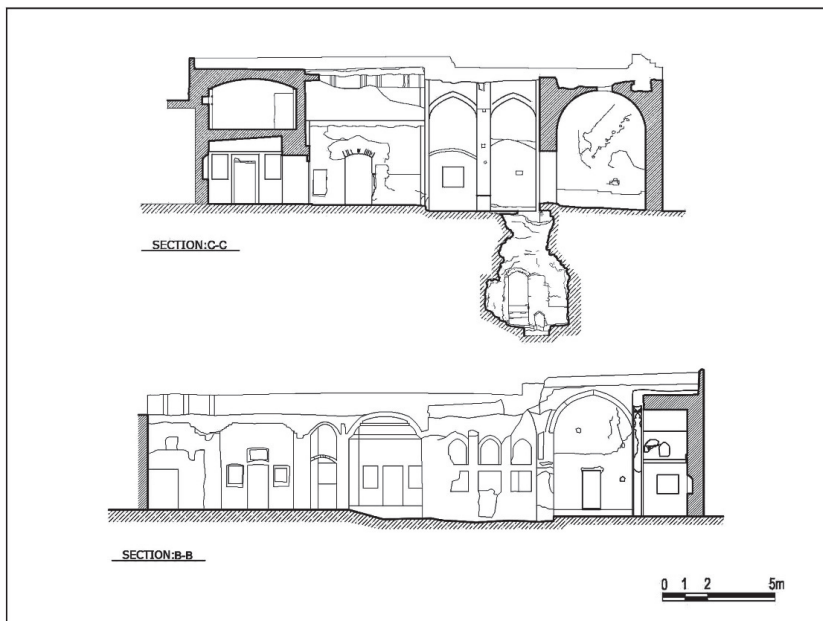
ایوان فروریخته با ته‌رنگ مستطیل در بخش جنوبی مستقر است و در پشت آن اتاق چهارضلعی با سقفی کوتاه قرار دارد. از این اتاق می‌توان به دو اتاق پهلویی راه یافت. اتاق بلند غربی طاق ستاره هشت‌پر دارد که بر دو تویزه ستبر استوار شده است. پهلوی غربی ایوان سراسر اتاق کشیده کم‌پهنایی با طاق ضربی تیزه‌دار برپاست. ضلع غربی حیاط شامل دو غرفه چهارضلعی کنار هم است که با قاب چغد تیزه‌دار نماسازی شده و با طاق ضربی پوشیده شده است (شکل ۵). فضاهای یادشده را همچون دیگر بخش‌های خانه با خشت و گل بنا کرده و با کاهگل و قشر نازک گچ اندوده‌اند. ضلع شمالی از یک اتاق بزرگ با طاق ضربی شکسته شده است. به محض وارد شدن به داخل این اتاق، پله‌های پایاب قرار دارد که سالیان درازی با خاک انباشته شده بود و پس از تخلیه خاک، پایاب و دهانه قنات خشکیده آشکار شد. پایاب در خاک کنده شده و شواهدی از نمای آجری در فضای چهارضلعی آن مشاهده می‌شود. ضلع جنوب شرقی شامل ورودی از کوچه جنوبی است و به هشتی و دالانی با گردش ۹۰ درجه متصل می‌شود که به حیاط راه دارد. پله پشت بام در همین دالان قرار دارد. بر شرقی ضلع فروریخته ایوان اتاقی بوده که بقایای ساختمانی نشان می‌دهد با طاق و تویزه پوشیده می‌شده و طاقچه‌هایی داشته است. کنار این اتاق به ترتیب اتاقی نیمه‌خرابه با سقف کلیل خفته، دالان ورودی، اتاق با طاق کلیل خفته دیگر و در آخر اتاقی با طاق آهنگ ساخته شده است. در کنج شمال شرقی حیاط اتاقی قرار دارد که از آن حسینییه است، اما معلوم است که پیش‌تر جزء عرصه حیاط بود (شکل ۳-۵). دیوار شمالی ساختاری متفاوت از همه بخش‌های خانه دارد که ترکیبی است از ازاره آجری نقش‌اندازی شده، تکرار ردیف چینه و خشت و خشت صندوقه‌ای در تراز بالایی که مقطع مخروطی دارد.



شکل ۵. سه‌بعدی در آخرین وضعیت، پیش از خرابی ضلع جنوبی.



شکل ۶. نقشه پلان خانه توانا.



شکل ۷. برش نماهای شمال جنوبی، رو به غرب (بالا) و رو به شرق (پایین).



۳-۳ - بنیان و تحولات تاریخی خانه

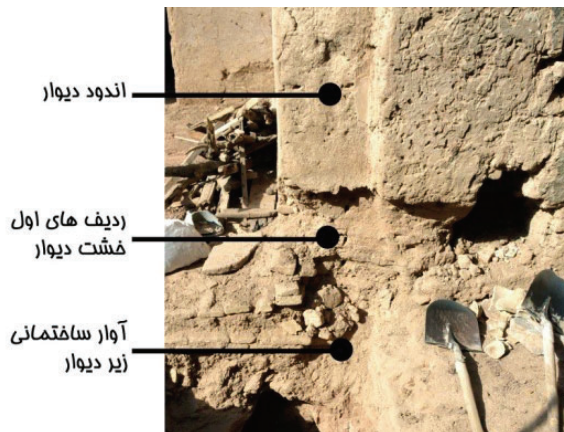
این خانه در پهنه کهن شهر یزد قرار دارد و نزدیکی به مسجد جامع همین را نشان می‌دهد. آن گونه که از ظاهر و شواهد معماری می‌توان استنباط کرد، خانه توانا متشکل از دوره‌های گوناگون معماری است. یک‌دست نبودن ساخت و سازها، سبک و سیاق‌های گوناگون معماری و نظام چندگانه فضایی بر این نظر تأکید دارد که این خانه دگرگون شده و تحول یافته در روزگاران متوالی است.

ذات‌الله نیک‌زاد

خانه توانای یزد

بازشناسی معماری خانه در سده هشتم هجری (روزگار آل مظفر)

۳-۳-۱ - بقایای اولیه زیرین: در تراز زیرین بنای فعلی و در بیشتر عرصه نیمه غربی این خانه بقایای آوار ساختمانی به عمق نسبتاً زیادی وجود دارد (شکل ۶). این آثار در خاک برداری‌ها و گمانه‌زنی‌ها آشکار شده است. آثاری که در میان آوار به نحو چشم‌گیر و متراکمی وجود دارد، شامل: آجرهای خرد شده، تکه‌های ملات و اندود گچ، کاشی و سفالینه هستند که با خاک مخلوط شده‌اند. این آوارها که زیر ضلع غربی خانه آشکار شده، مربوط به پیش از بنای نخستین برپاست، که در ادامه گفته خواهد شد. تشخیص اینکه آوارهای مذکور مربوط به بنایی در همین جا بوده یا از جای دیگری به اینجا منتقل شده تردید وجود دارد و برای اطمینان باید کاوش و گمانه‌زنی دقیق و لایه‌شناسی بقایای زیرین در ارتباط با معماری برپا صورت پذیرد.



شکل ۸. وضعیت آوار زیر دیوار کنج شمال غربی حیاط.

۳-۳-۲ - دوره اول؛ بنای نخستین خانه: عرصه غربی خانه متفاوت از دیگر بخش‌هاست. هرچند تغییر و تخریب در آن راه یافته، اما تشخیص بنایی ایوان‌دار دشوار نیست. این بخش خانه حیاط کوچکی به ابعاد ۴/۳۲*۴/۷۶ م دارد. در ضلع جنوب حیاط ایوانی، که طول کل ضلع حیاط را دربر گرفته، مستقر شده (شکل ۷، ۸ و ۹) و اتاق طنابی در پشت آن واقع شده است. در هر دو جانب اتاق طنابی اتاقی قرار دارد و اتاق کشیده‌ای در مجاورت شرقی سراسر طول ایوان به عرض حدود ۱/۶ م است. ضلع غربی حیاط دو غرفه مجزا در کنار دارد که با یک ورودی به هم راه دارند. بلندای این غرفه‌ها تا بالای بام در وضع حاضر ۵/۹ م است و با در نظر گرفتن ریختگی‌ها، بلندای نهایی آن تا حدود ۶ م می‌رسید.

به جز مشخصه‌های فضایی نام برده شده، عناصر تزئینی خاصی در این بخش‌ها باقی مانده که تاریخ سده هشتم هجری یا نزدیک به آن را محتمل می‌نماید. سرجرز شرقی ایوان حاوی بقایای قاب‌بندی است که با گچ بر روی کاهگل اجرا شده است. پوسته گچ بر روی نقشی کشیده شده که با گل‌بری اجرا شده بود. این قاب از پایین آغاز می‌شده و در ادامه تا بالاترین حد می‌رسید. قاب ابتدا با نقشی اسلیمی محرابی بسته می‌شود و سپس با شمشه‌ای درون قاب دیگری در امتداد قاب پیش ادامه می‌یابد (شکل ۱۰ و ۱۱). این ترکیب قاب‌بندی در خانه بابایی یزد هم به چشم می‌خورد. نقش شمشه تنها در قاب در خانه آقا سیدگل سرخ، خانه ممتاز و مسجد بابک میبد، همگی از بناهای سده هشتم هجری به چشم می‌خورد. بر جداره جنوبی غرفه ضلع غربی حیاط که در کنار ایوان واقع شده، در زیر پاکار طاق نقش‌های اسلیمی درون قاب مشاهده می‌شود. این نقش عمق چندانی ندارد و در اثر نشستن دوده بر روی سطح آن به رنگ سیاه در آمده است. این نقش و نگار در سراسر این غرفه و به گمان در غرفه کناری وجود داشته اما از بین رفته است. (شکل ۱۲). جز این‌ها ردّ محوی از نقاشی بر روی دیوار ایوان حدود زیر پاکار فعلی به چشم می‌خورد که به سختی قابل تشخیص است. قطعات کاشی‌های معرق که در خاک برداری‌ها به دست آمده عمدتاً نقش هندسی دارند و به رنگ‌های آبی، لائورد و سفید است و نقش ستاره در میان نقش‌ها تشخیص داده می‌شود. کاشی‌های سه‌گوش آبی رنگ در میان کاشی‌ها بارز است (شکل ۱۳). کاشی‌های سه‌گوش در کف با ترکیب آجر شش ضلعی و گاه در بدنه در ترکیب با نقش‌های کاشی به کار می‌رفت. چنین کاشی‌هایی

ذات‌الله نیک‌زاد

خانه توانای یزد

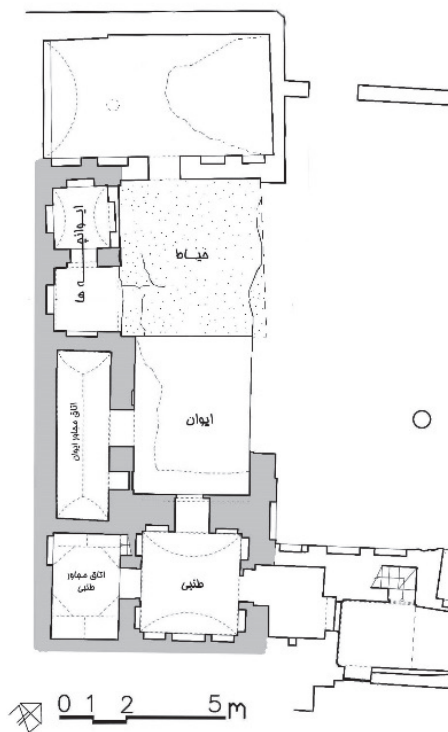
بازشناسی معماری خانه در سده هشتم هجری (روزگار آل مظفر)

در سده هشتم هجری در پرداختن به کف بناهایی نظیر مجموعه شهدای فهرج (امیرلو، ۱۳۷۴، ۲۶۱ و ۲۶۴) و خانه برونمی (کریمی، ۱۳۹۵، ۲۲۸) رواج داشت. کاشی‌های معرق در بناهای عمومی از قبیل مسجد، مدرسه، مقبره و خانقاه کار می‌شده و در خانه‌ها گاه در حد محدودی به کار می‌رفت؛ خانه‌ها عموماً با خشت و گل ساخته شده و در تزئین کردن آن‌ها از گل‌بری، گچ‌بری و نقاشی بهره برده‌اند.

با توجه به مشخصات معماری و آرایه‌بندی گفته شده، دوره اول خانه را می‌توان به حدود زمانی سده هشتم هجری، نسبت داد. در پرونده ثبتی که زمستان ۱۳۸۳ تهیه شده، با استناد به قوس‌های خاص سمت غربی، متعلق به دوره ایلخانی معرفی شده (گرگویی، ۱۳۸۳) و در گزارش پژوهش سال ۱۳۸۵ که در پایگاه پژوهشی شهر یزد تهیه شده و عیناً در کتاب معماری دوره آل مظفر به چاپ رسیده، بنا به دوره مظفریان نسبت داده شده است (خادم‌زاده و همکاران، ۱۳۸۷، ۲۲۰).



شکل ۹ و ۱۰. چپ: ضلع غربی سده هشتمی و حیاط و ایوان. راست: ایوان خانه که چند سده بعد تعمیر شده و سپس فرو ریخته است.



شکل ۱۱. پلان آثار و بقایای سده هشتمی خانه.

ذات‌الله نیک‌زاد

خانه توانای یزد

بازشناسی معماری خانه در سده هشتم هجری (روزگار آل مظفر)



شکل ۱۲، ۱۳ و ۱۴. آرایه‌های گل‌بری با رویه گچ بر سرجرز ایوان (راست و وسط) و داخل غرفه غربی حیاط (چپ).



شکل ۱۵. کاشی‌های معرق و سه‌گوش نره از سده هشتم - نهم هجری که هنگام خاک‌برداری به‌دست آمده است.

۳-۳-۳- دوره دوم؛ دگرگونی در ضلع شمالی: بارزترین دگرگونی پس از خانه سده هشتمی، همانا افزوده شدن اتاقی نسبتاً بزرگ در ضلع شمالی است (شکل ۱۴ و ۱۵). معلوم است این اتاق بر جای فضاهای دوره نخست نشسته است. آثار و بقایای پیشین بر ضلع جنوبی این اتاق در بخش پایین دست (دیوار روی پله پایاب) دیده می‌شود که با خشت‌هایی به اندازه ۵/۵*۲۶*۲۶ سم است و با بخش‌های مظفری هم‌خوانی دارد. همچنین دیوار اسپر فعلی یعنی دیوار غربی که حاوی شواهد بسیاری از گذشته است. رد پله که با سوراخ چوب لبه پله و داخل شش ردیف پله در میانه دیوار و احتمالاً خط طاق بالای آن قابل تشخیص است. ضلع شرقی این اتاق دست‌کم از سه پاره مجزا از هم، که به هم چسبیده‌اند، تشکیل شده است. قدیمی‌ترین آن دیوار چینه‌ای خشتی مابین دو دیوار است. همین نشان می‌دهد که این دیوار که ادامه آن ضلع شمالی حیاط خانه فعلی را تشکیل می‌دهد، احتمالاً با دوره اولیه خانه هم‌زمانی نزدیکی دارد. اضلاع جنوبی و شمالی برای ایجاد این اتاق ساخته شده تا طاق ضربی بر روی آن قرار گیرد. در ساخت دیوارها از آجرها و خشت‌های مستعمل و کهنه با ابعاد و اندازه‌های گوناگون استفاده کرده‌اند. کشیده شدن پله پایاب به میان فضا این را گوشزد می‌کند که پایاب باقی‌مانده عناصر پیش از این دگرگونی بوده و با از ابتدا با خانه مظفری کار می‌کرد؛ زیرا طرح منطقی این است که اگر پله پایاب قرار بود داخل اتاق قرار گیرد، از کنار دیوار آغاز شود و هم‌جوار با دیوار حرکت کند تا کمترین مزاحمت در استفاده از فضا به وجود آید. به‌لحاظ تقدم و تأخر زمانی، اتاق شمالی پس از بنای سده هشتم قرار می‌گیرد و به گمان حدود یک سده پس از سده هشتم هجری ساخته شده است.

ذات‌الله نیک‌زاد

خانه توانای یزد

بازشناسی معماری خانه در سده هشتم هجری (روزگار آل مظفر)



شکل های ۱۶ و ۱۷. چپ: حجم افزوده اتاق شمالی که به ضلع غربی متصل شده و ضلع شرقی که از بین رفته است. راست: داخل اتاق شمالی.

۳-۴- دوره سوم؛ تعمیر و بازسازی: خانه پس از گذشت چند سده دچار شکست و ویرانی شد و در جریان آن ایوان و فضاهای شرقی متصل بدان فرو ریخت. منشاء این تخریب فعلاً روشن نیست. پس از این ویرانی تجربه یک دوره تعمیر نسبتاً اساسی به چشم می خورد، اما تعمیرات با تجدید ساختارهایی همراه شده که متعهد و پایبند به طرح و نقشه گذشته نبوده است. به هم پیوستگی در فصل مشترک دیوار تعمیراتی ایوان و اتاق شرقی نشان دهنده اقدام یکباره و یک زمان در تعمیر و تجدید طاق ایوان و ساخت اتاق مذکور است. یک شکل و هم اندازه بودن خشت های به کار رفته (۲۲/۵ تا ۲۳*۵/۴ سم) و نوع پرداخت و تکنیک کار بنایی همین نظر را تأیید می نماید. طاق ایوان در ارتفاعی پایین تر (۳۴۲ سم نسبت به کف فعلی) بازسازی گردید و بر جای دالان نیز اتاق بزرگتری ساخته شد (شکل ۱۷ و ۱۸).

در اتاق دوردیف طاقچه بر روی هم دارد و طاقچه ردیف دوم تیزه دار است و طاقی ترکیبی پوشش آن را تشکیل می دهد. اندود داخلی کاهگلی زبر داشت (شکل ۱۹ و ۲۰). نقشه ها و تصاویر پیش از تخریب این اتاق معلوم می کند درازای اتاق تا باد ایوان ادامه می یافت و پنجره ای که در جای یکی از طاقچه های ردیف دوم قرا داشت، تعبیه شده بود. یک ورودی به ایوان و ورودی دیگر در ضلع مقابل رو به بیرون باز می شد. در تصویر سال ۱۳۸۳، زیر همان پنجره ضلع شمالی دریاچه دیگری نزدیک به سطح زمین به چشم می خورد که ممکن است روزنی به زیرزمین بوده باشد (شکل ۱۷). کف بلندتر این اتاق شاید همین را دلالت کند. چنانچه در نقشه همین سال نیز اتاق زیرزمین و پله های آن که از بیرون آغاز می شود کشیده شده است. ناسازی ضلع شمالی این اتاق شاید دلیلی باشد بر تخریب هم زمان ضلع غربی حیاط و ساخته نشدن و باقی ماندن آن به همان وضع تا به امروز.

تا اینجای کار عرصه خانه ثابت مانده بود، اما تغییر و تبدیلی هایی در آن به وقوع می پیوست. تاریخ گذاری این دوره با اطمینان کافی ممکن نیست. با توجه به پوشش طاق و تویزه (تویزه و طاق کژاوه) و ابعاد خشت های یادشده، تاریخ دوره قاجاریه را می توان پیشنهاد کرد. شاید طاق و تویزه های اتاق شرقی کمی مشخصات معماری صفوی را بنمایاند، اما ظرافتی که در شکل دهی به فرم ها و پرداخت اندودکاری های این دوره سراغ داریم، در این فضاها به چشم نمی خورد.





شکل ۱۸ و ۱۹. راست: ایوان پیش از خرابی (گرگویی، ۱۳۸۴)، چپ: بقایای تعمیرات انجام شده در ایوان و ضلع شرقی ایوان.



شکل ۲۰ و ۲۱. چپ: اتاق مجاور شرق ایوان که هنگام تعمیرات افزوده شده است (گرگویی، ۱۳۸۴). راست: همان اتاق پس از خرابی.

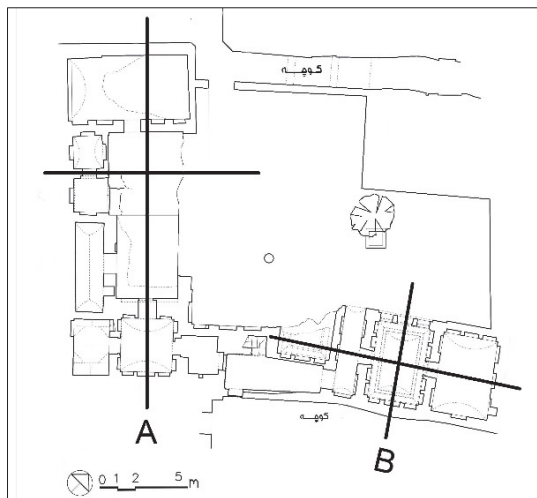
۳-۵- دوره چهارم؛ توسعه: پس از تعمیر خرابی‌ها و ساخت فضاهای جدید، بنا به سوی شرق توسعه یافت. در این دوره جهت ورودی تغییر یافت؛ به این نحو که دالان ورودی در ضلع جنوبی به شکل ال (L) ساخته شد که با راهرویی به حیاط وارد می‌شود. یک اتاق سوی غربی دالان و دو اتاق دیگر به سوی شرقی دالان ورودی در یک محور به خانه افزوده شد. به نظر می‌رسد برای این توسعه، قطعه زمینی به عرصه اصلی خانه قدیم افزودند (شکل ۲۱). زاویه چرخش ردیف سه اتاق و دالان ورودی، این دوره ساختمانی را نشان می‌دهد (شکل ۲۲). سه اتاق با گچ اندود پوشانده شده‌اند و طاقچه‌بندی دارند. به ویژه اتاق‌های دو طرف دالان با طاق خنچه‌پوش پوشیده شده و دو ردیف طاقچه دارند. طاق‌های خنچه‌پوش مختص معماری دوره قاجار است و در یزد فراوانی دارد. در گوشه جنوب شرقی اتاق آخر بقایای جرز قدیمی برجای مانده و این جرز تا پشت طاق هم ادامه دارد. حتی شواهد گوشه‌سازی هم مشاهده می‌شود. با این بقایای اندک نمی‌توان به طور دقیق تشخیص داد چه فضایی پیش از این وجود داشته و مربوط به چه بنایی بوده است.

ذات‌الله نیک‌زاد

خانه توانای یزد
بازشناسی معماری خانه در سده هشتم هجری (روزگار آل مظفر)



شکل ۲۲. وضع فعلی اتاق‌های ضلع شرقی.



شکل ۲۳. نقشه چرخش محور فضاهای الحاقی به سوی جنوب شرق نسبت به خانه اولیه.

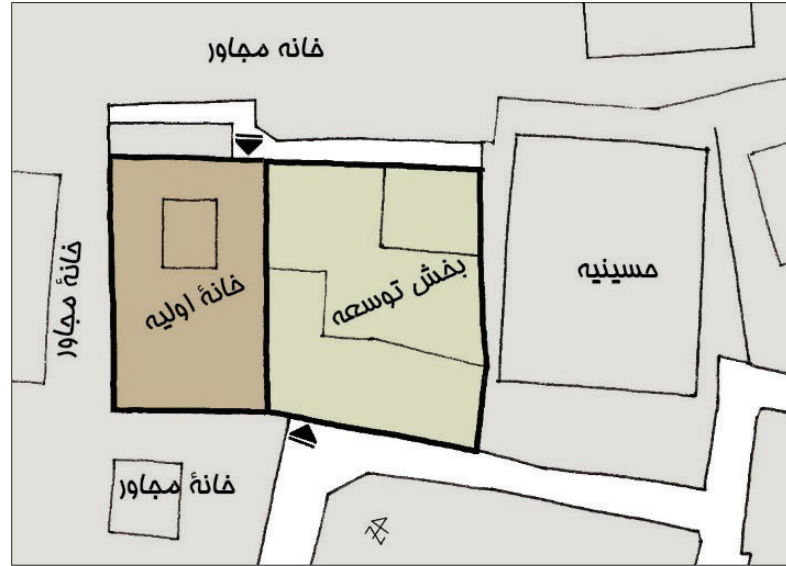


۳-۳-۶- **دخل و تصرفات معاصر:** در دوره معاصر (پهلوی و جمهوری اسلامی)، بنا دچار دگرگونی‌هایی از نوع تصرفات و ویرانی‌ها شد. پیش‌آمدگی گوشه شمال شرقی حیاط، اتاقی متعلق به حسینیه صندوق سازهاست که با تصرف عرصه حیاط صورت گرفته است. با استناد به عکس‌های هوایی، این افزوده به دوره پهلوی تعلق دارد. اتفاقات و دیوارکشی ضلع شرقی مجاور اتاق‌ها نیز مربوط به حسینیه است. هم‌چنان که بنا در حال استفاده بود، توالتی در گوشه ضلع شرقی ساخته شد. اکنون این توالی برچیده شده است. در دهه ۱۳۸۰، چندی پس از اینکه خانه در فهرست آثار ملی به ثبت رسید، نیمی از ضلع شرقی ایوان و اتاق مجاور آن تخریب شد و جداره نمای بیرونی اتاق مجاور دالان ورودی فروریخت (شکل ۱۳ و ۱۴). در اثر نشست آب گنبد ورودی نیز فرود آمد. این گنبد در سال ۱۳۸۷ ش تعمیر شد. گوشه شمال غربی دیوار چینه‌ای در سال ۱۳۹۷ بریده و ورودی تازه‌ای باز شده است. پایاب واقع در ضلع شمالی هنگام پی‌گردی و خاکبرداری حیاط در سال ۱۳۹۷ ش آشکار شد. در مجموع پنج دوره ساختمانی در خامه توانا شناسایی شد که شامل ساخت و دگرگونی ساختمانی است (شکل ۲۳ و ۲۴).

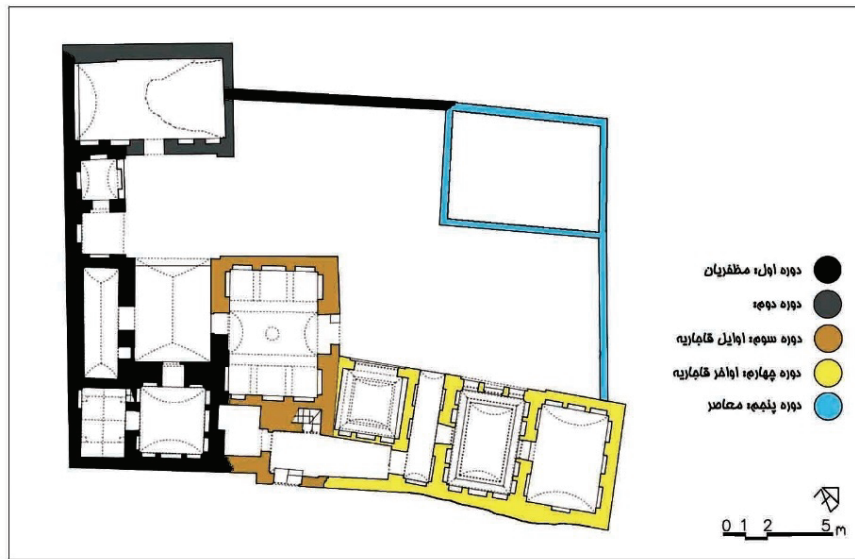
ذات‌الله نیک‌زاد

خانه توانای یزد

بازشناسی معماری خانه در سده هشتم هجری (روزگار آل مظفر)



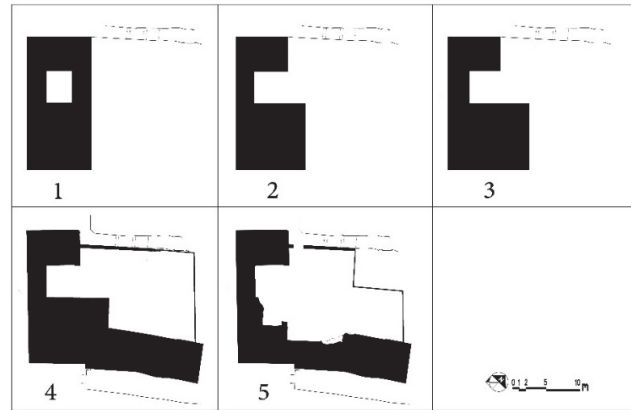
شکل ۲۴. عرصه خانه دوره مظفری (خانه اولیه) و عرصه‌ای که چند سده بعد برای توسعه خانه در سوی شرقی افزوده شد.



شکل ۲۵. پلان پنج دوره تاریخی خانه توانای یزد.

ذات‌الله نیک‌زاد

خانه توانای یزد
بازشناسی معماری خانه در سده هشتم هجری (روزگار آل مظفر)



شکل ۲۶ نقشه پر و خالی خانه در آخرین دوره تحولات تاریخی و پس از خرابی برخی فضاها.

۴- تحلیل یافته‌ها، با تأکید بر بازخوانی معماری اولیه خانه

آن‌طور که پیش از این گفته شد، خانه پس از بنیاد دچار دگرگونی‌هایی نظیر کاسته‌ها و افزوده‌ها و تغییراتی شد که با طرح اولیه آن تفاوت‌ها و مغایرت‌های بسیاری دارد. این دگرگونی‌ها به حدی است که معماری نخستین خانه ناخوانا شده و نظام فضایی آن به دشواری فهمیده می‌شود. با وجود این، شواهد قابل اتکایی از صورت نخستین خانه به جا مانده است.

۱-۴ - طرح معماری

خانه دوره مظفری در اثر ساخت‌وسازها و تعمیرات دوره‌های گوناگون و تخریب دچار نقصان شده و صورت اولیه خود را از دست داده است. ترکیب فضایی خانه در این دوره شامل: حیاط کوچک، ایوان بلند جنوبی و ایوان کوتاه روبه‌روی آن، غرفه‌های شرقی و غربی حیاط، طنابی پشت ایوان و فضاهای جانبی و ورودی دالان وار است. نیمی از فضاهای گفته شده در این خانه برجای و باقی عناصر از بین رفته است. خانه‌های سده هشتمی یزد که تقریباً از الگوی یگانه‌ای پیروی می‌کنند، می‌توانند در یافتن بخش‌های گمشده خانه کمک کنند. فضاهای جنبه شرقی ایوان، ضلع شرقی حیاط و ضلع شمالی را باید با توجه به شواهد موجود و مطالعه تطبیقی تصور کرد. به این دلیل که بنا بدون پی ساخته شده، پی‌گردی برای یافتن بقایای معماری حاصلی نداشته است.

۲-۴ - ایوان

عنصر شاخص خانه‌های سده هشتمی یزد، ایوانی بلند با پهنای کم است که در جنبه جنوبی حیاط قرار دارد (ذاکر عاملی و جبل عاملی، ۱۳۹۲، ۱۰۷). حیاط کوچک، اما ایوان عمیق و بلند طرح‌ریزی شده است. ایوانی که در خانه توانا وجود دارد از حیث اصالت و شکل و شمایل اولیه دگرگون شده است؛ به این نحو که کوتاه شده و بخشی از آن فرو ریخته است. این تخریب و تغییر طی دو مرتبه به وقوع پیوست؛ یکی بیشتر از یک سده پیش و دیگری یک دهه پیش. بار اول ایوان بلند همراه با فضاهای شرقی تخریب شد و هنگام تعمیر، طاق ایوان را کوتاه کردند. بار دوم طاق تجدید شده به همراه جنبه شرقی فرو ریخت و بخشی از جرز شرقی ایوان نیز پس از تخریب برچیده شد. برای بازخوانی صورت اصیل ایوان شواهدی که برجای مانده و ایوان‌های مشابه و هم‌عصر می‌تواند یاری‌رسان باشد.

ایوان در وضع حاضر تهرنگ مستطیل شکل دارد که با اندازه‌گیری اضلاع جنوبی و غربی، پهنای دهانه آن ۳/۵۰ م و عمق آن ۴/۷۷ م است. بیشترین بلندای برجای مانده، از کف فعلی که کفی آجری است، تا بلندای دیوار، ۵/۸۴ م است. پس از فرو ریختن طاق تعمیری، ردیف قاب‌هایی در ضلع غربی بالای ایوان آشکار شده که کف قاب‌ها در بلندای ۵/۱۲ م قرار دارد. قاب‌ها کامل نیستند و بخش بالایی آن‌ها به سبب تخریب کامل نیست. این قاب‌ها پنج تاست و آن‌ها را یک در میان

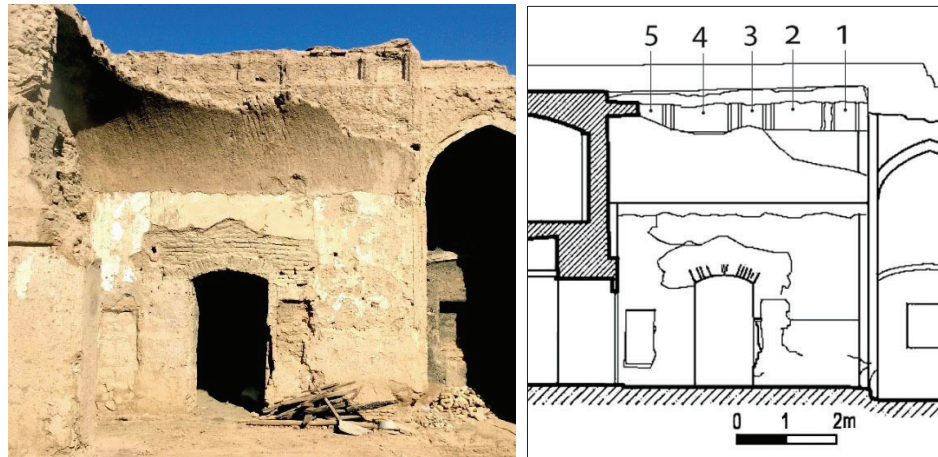
ذات‌الله نیک‌زاد

خانه توانای یزد

بازشناسی معماری خانه در سده هشتم هجری (روزگار آل مظفر)



بزرگ و کوچک طرح اندازی کرده‌اند. دو قاب بزرگ و سه قاب کوچک. کوچک‌ترها ۴۱ سم و بزرگ‌ترها ۹۱ تا ۱۰۳ سم پهنا دارند. عمق قاب‌ها به ۱۴ سم می‌رسد (شکل ۲۵ و ۲۶).



شکل ۲۷ و ۲۸. قاب‌بندی پنج‌تایی بر فراز بقایای ضلع غربی ایوان.

برای تکمیل ایوان باید به سراغ ایوان‌هایی که در حدود سده هشتم هجری ساخته شده و مشابهتی با بقایای ایوان خانه توانا دارند رفت. ایوان‌خانه‌ها یا مقابر و غیره ابعاد و اجزای متنوعی دارد. برخی ایوان‌ها به‌ویژه آن‌هایی که به خانه توانا نزدیک‌تر هستند گزینش شده و در ذیل بررسی می‌شود (شکل ۲۷، ۲۸ و ۲۹).



شکل ۲۹، ۳۰ و ۳۱. ایوان بلند خانه رفیعی‌ها، بروننی و خانه کریمی.

تناسبات: ایوان‌های جنوبی ابعاد و تناسبات گوناگون دارند. در اینجا ایوان ۱۰ بنا بررسی شده^۲ و از نظر برخورداری از قیاس تناسب دهانه (عدد ثابت ۱) به بلندای طاق (عدد متغیر) به سه دسته تقسیم می‌شود:

گروه ۱: تناسب‌های ۱ به ۱/۵ و ۱ به ۱/۶ است. که به ترتیب به خانه ممتاز و خانه آقا سید گل سرخ مربوط می‌شود.
گروه ۲: تناسب‌های ۱ به ۱/۸، ۱ به ۱/۹ و ۱ به ۲ را شامل می‌شود. به ترتیب خانه حسن‌آبادی، خانه خانه عظیمی بدرآباد، خانه سید رضای بفر و در این گروه هستند.

گروه ۳: تناسب‌های ۱ به ۲/۲ و ۱ به ۲/۵ است. خانه‌های رفیعی‌ها و بروننی میبد و کریمی یزد از این تناسبات در ایوان برخوردارند.

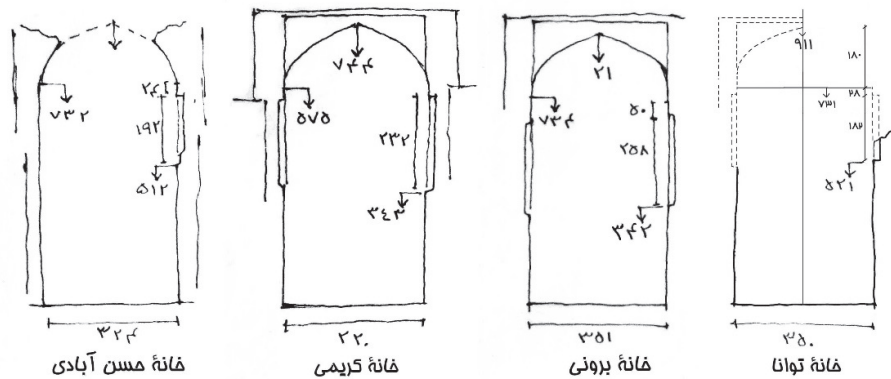
اجزاء: برای اینکه بدانیم خانه توانا در کدام دسته تناسبات می‌تواند بگنجد، باید اجزا بررسی شود. ردیف قاب‌های بالای دیوار غربی داخل ایوان در اینجا اهمیت پیدا می‌کند. زیرا پاکار طاق با اندک فاصله‌ای از بالای این قاب‌ها آغاز می‌شود.

ذات‌الله نیک‌زاد

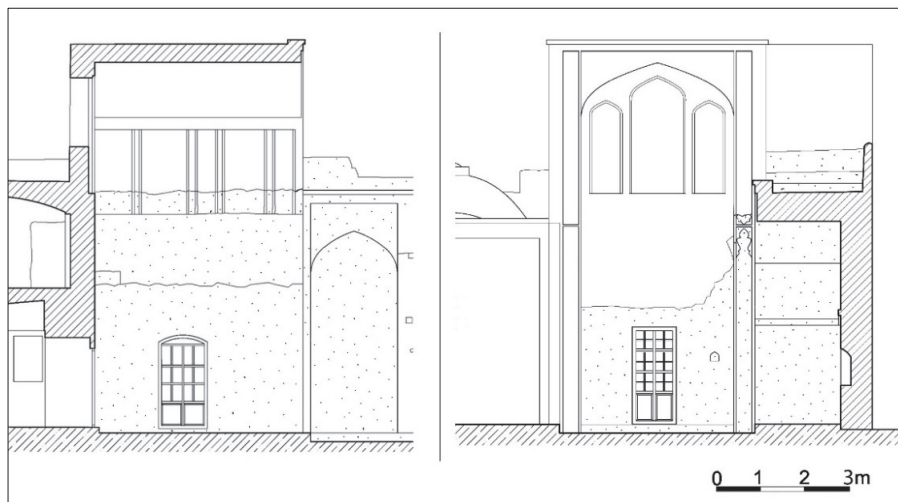
خانه توانای یزد
 بازشناسی معماری خانه در سده هشتم هجری (روزگار آل مظفر)

تعدادی از خانه‌های سده هشتمی یزد و میبد چنین قاب‌هایی در بدنه‌های جانبی ایوان دارند و چهار تا از این بناها از نظر ترکیب قاب‌بندی (نغول‌سازی) شباهتی با خانه توانا دارند. به این ترتیب که یک در میان کوچک و بزرگ هستند. تناسب بین اندازه عمودی و افقی ایوان بزرگ مبنای خوبی برای یافتن ابعاد گمشده ردیف قاب‌بندی خانه تواناست. خانه آقا ۱ به ۱/۷، خانه حسن آبادی ۱ به ۲، خانه کریمی ۱ به ۲/۳، خانه برونی ۱ به ۲/۹ اندازه‌گیری شد. با توجه به اینکه در خانه توانا پای قاب (نغول)ها در تراز ۵/۱۲ م واقع شده و قاب بزرگ عرض ۹۱ سم دارد. با تناسب ۱ به ۱/۷ عدد ۱۵۴/۷ به دست می‌آید، با تناسب ۱ به ۲ عدد ۱۸۲ به دست می‌آید، با تناسب ۱ به ۲/۳ عدد ۲۰۹/۳ به دست می‌آید و با تناسب ۱ به ۲/۹ عدد ۲۶۳/۹ حاصل می‌شود. حال اگر ۵/۱۲ سم را با اعداد به دست آمده بالا جمع کنیم، اعداد ۶/۶۶، ۶/۹۴، ۷/۲۱، ۷/۷۶ سم به دست می‌آید که تراز بالای ردیف قاب‌هاست. دست‌کم از ۳۰ سم بالای قاب، پاکار ایوان آغاز می‌شود. با توجه به قرار داشتن ردیف قاب‌ها در ارتفاع زیاد، حداقل تناسب باید برای آن در نظر گرفته شود.

کف تا زیر قاب ۵۲۱ سم، بلندای قاب ۱۸۲ سم و با افزودن ۳۰ سم پاکار طاق به دست می‌آید، خیز طاق از پاکار تا تیزه بیشتر از نصف پاکار است که حدود ۱۸۰ سم می‌شود. مجموع بلندای ایوان تا زیر تیزه طاق به عدد نهایی ۹/۱۱ م می‌رسد (شکل ۳۰)، که بیش از ۴ متر بالاتر از تراز لبه بام ضلع غربی حیاط واقع می‌شود. این اختلاف بلندای نشان‌دهنده اتاق گوشواره دو جانب ایوان است که از راه پشت بام راه داشته و از بین رفته است (شکل ۳۱).



شکل ۳۲. ایوان‌های گروه ۳: نسبت دهانه به پاکار طاق از ۱ به ۲/۱ تا ۱ به ۲/۶. جزئیات دیگری از قبیل کف تا شروع قاب‌ها، اندازه قاب‌ها و فاصله تا پاکار طاق نیز مشخص شده است.



شکل ۳۳. طرح نهایی ایوان جنوبی از نمای روبرو و جانبی.



۳-۴- اتاق شرق ایوان

بقایای اتاقی به عرض حدود ۳/۸ م در مجاورت شرقی ایوان به چشم می‌خورد که طرح و اجزای متفاوت و متأخری نسبت به بنای اولیه دارد، اما در همین جا باید به قرینه اتاق کشیده دالان مانند غربی فضای کشیده‌ای وجود می‌داشت که اتاق کنونی برجای آن ساخته شد. آثار فضای قدیم به‌طور کامل محو شده و حتی بر روی زمین نیز چیزی از آن برجای نمانده است. زیرا ساختمان پی عمیق ندارد و از طرفی بر روی خاک آواری بنا شده است. قرینه بودن اتاق‌های دو طرف طنبی می‌تواند تأیید ضمنی بر قرینه بودن کلی دو جبهه شرق و غرب در امتداد محور جنوب به شمال خانه باشد. اساساً اتاق‌های دو طرف ایوان دسترسی مستقیم به حیاط و نورگیری از بیرون ندارند (ذکر عاملی و جبل عاملی، ۱۳۹۲، ۱۱۱). در شکل و ابعاد و اندازه، طرح معماری خانه‌های دیگر این عصر اوضاع گوناگونی را نشان می‌دهند. خانه کلانتری اتاق کشیده دالان مانند در دو سوی ایوان دارد، اما خانه‌های بابایی، خراسانی و کریمی شامل یک اتاق در کنار ایوان هستند. خانه حسن‌آبادی دو اتاق کنار هم در دو سوی ایوان و خانه ممتاز یک دالان در سوی غرب و یک اتاق در سوی شرق دارد.

تفاوت در طرح‌ریزی فضاها در هر یک از جبهه‌ها علاوه بر استفاده از یکی از الگوهای طراحی در اجزای فضایی، با توجه به وسعت زمین و امکان توسعه خانه در هر سو، اتاق‌ها چیده می‌شد که ممکن بود شامل اتاق کشیده دالان مانند باشد، که در ضلع غربی خانه توانا چنین شده و ممکن بود شامل یک یا دو اتاق باشد که در خانه‌های بالا ذکر شد. در خانه توانا با توجه به وسعت زمین در جبهه شرقی که حد آن عرض اتاق شرق بوده است، دو احتمال در طرح‌ریزی اتاق‌های جبهه شرقی وجود دارد که این امر می‌تواند ضلع شرق طنبی پشت ایوان آغاز شود و تا انتهای ضلع شرقی حیاط پیش برود. احتمال اول: وجود دو دالان کشیده در کنار و امتداد هم. احتمال دوم: وجود اتاقی نسبتاً عریض در کنار ایوان (شکل ۳۲ و ۳۳). متأسفانه شواهد به‌حدی نیست که بتوان گزینه قطعی نزدیک به واقعیت را برگزید.

۴-۴- طنبی

اتاق پشت ایوان که همان طنبی است، فضای مربعی است که سقف کوتاهی دارد. این سقف شیبدار است، بلندا در ابتدا به ۲۸۶ و در انتها به ۲۵۸ سم می‌رسد. طاقچه‌هایی در هر ضلع وجود دارد. این سقف کوتاه و طاقچه‌ها در یک مرحله به طنبی افزوده شده است. ضخامت ۱/۳۹ م نیز مؤید این است که به ضخامت دیوار در فصل مشترک ایوان و طنبی افزوده شده است. سقف اصلی دست‌کم در ارتفاع حدود ۵ متری قرار دارد. اشکوب دوم طنبی پوشش چهاربخشی دارد که در دوره تعمیر این ضلع ساخته شده است. خانه برونی (مقرنس‌بندی)، رفیعی‌ها (کاربندی)، شیخ اسماعیل (کاربندی)، خانه بابایی (کاربندی)، خانه ممتاز (کلمبو) هستند. در مجموع می‌توان گفت طنبی‌ها از فضاهای ثابت خانه‌های سده هشتم هجری یزد محسوب می‌شود و با ته‌رنگ چلیپا و چهارگوش، کار شده و پرداخته هستند (امامی میبیدی و دیگران، ۱۴۰۱، ۳۳۲-۳۳۷؛ Dormohamadi, 2020, 950).

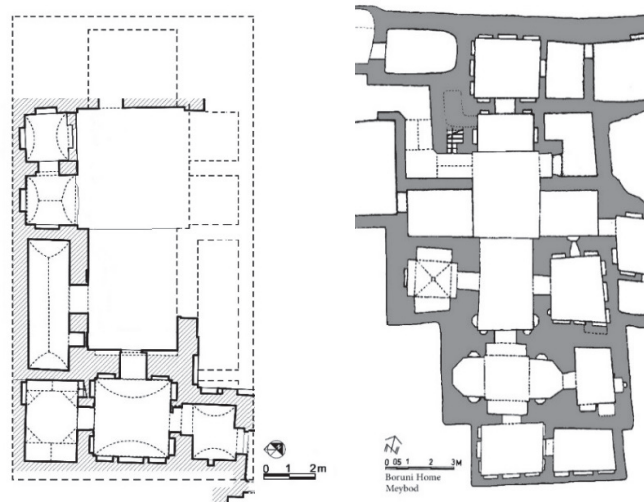
۵-۴- اتاق جانبی طنبی

این اتاق صورت اصیل ندارد و حاصل بازسازی پس از آسیب و ویرانی است. در اینجا نیز احتمال اینکه دو اتاق در کنار هم یا اتاقی بزرگ‌تر بوده باشد وجود دارد. در صورتی که یک اتاق بوده، عرض اتاق باید در حدود اندازه ضلع اتاق طنبی یا همان اتاق قرینه ضلع غربی باشد و طول آن می‌توانسته تا حدود پله موجود پشت بام محدود شود. اما با وجود شکستگی‌هایی که اکنون در اضلاع اتاق وجود دارد و ممکن است ردی از گذشته فضایی باشد که در اینجا قرار داشته، گمان دیگری مطرح می‌شود و آن هم وجود فضای چلیپا مانند است. فضای با گرتنه چلیپاشکل در هر دو سوی ایوان در خانه‌های سده هشتمی یزد مانند خانه آقا و خانه بابایی دیده می‌شود.

ذات‌الله نیک‌زاد

خانه توانای یزد

بازشناسی معماری خانه در سده هشتم هجری (روزگار آل مظفر)



شکل ۳۴ و ۳۵. طنبی و اتاق شرق و غرب مجاور ایوان. راست: خانه برونی با تهرنگ چلیپا، چپ: خانه توانا با پلان چهارگوش.

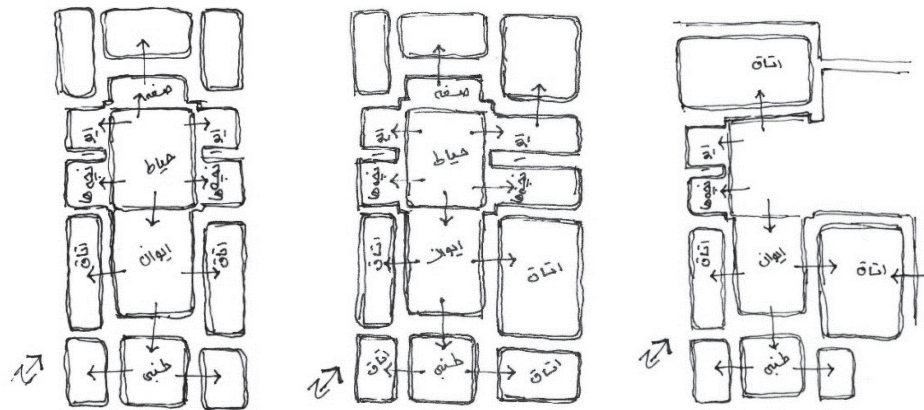
۴-۶- جبهه شمالی

جبهه شمالی با وجود اتاق بزرگ موجود، حاصل دگرگونی پس از بنای نخستین است. با توجه به الگوی خانه‌های سده هشتمی، باید انتظار ایوانچه‌ای که دهانه آن به عرض حیاط باشد، در این جبهه داشت، اما با وجود وسعت زمین در این سو، کار در همین جا پایان نمی‌یابد. دو گمان در اینجا مطرح می‌شود: ۱. ایوانچه می‌تواند آنقدر عمیق باشد که تمام عمق موجود را دربر گیرد، آن‌گاه فضاهای دیگری در دو سوی آن باید وجود داشته باشد که دست‌کم یک فضا در هر طرف است. مانند: خانه بابایی، شاید یکی دالان ورودی باشد. ۲. ایوانچه کم‌عمق باشد، آن‌گاه احتمال وجود اتاقی دیگر پشت ایوانچه وجود دارد (شکل ۳۴). مانند خانه کریمی و خانه ممتاز.

۴-۷- جبهه شرقی حیاط

جبهه غربی حیاط از دو غرفه بلند و کم‌عرض در کنار هم تشکیل شده است. الحاقاتی در هر دو غرفه به وجود آمده که حاصل تغییرات دوره‌های بعد شمرده می‌شود. طاقچه‌های فرو رفته نیز باید در جریان همین تغییرات در دیوار کنده شده باشند. ضلع روبه‌روی (شرقی) حیاط برجیده شده و اثری از آن به جا نیست. حدس این نکته که این ضلع مانند ضلع مقابل دو غرفه کنار هم داشته می‌تواند به واقعیت نزدیک باشد. اگرچه شواهدی وجود ندارد که در واقعیت بتوان آن را اثبات کرد، اما بناهای مشابه مشخصه‌های این ضلع را نشان می‌دهند. طرح حیاط و ایوان و غرفه‌های خانه بابایی در محله تخت استاد، خانه حسن‌آبادی و خانه کلانتری در باغ صندل، خانه سالار در فهادان، خانه کریمی در شیخ‌داد و خانه ممتاز در محله ابوالمعالی از این نظر قابل قیاس با خانه توانا هستند. در این خانه‌ها، غرفه‌های شرقی و غربی به‌طور قرینه طرح‌ریزی شده‌اند. وسعت زمین در سوی شرقی دو احتمال را مطرح می‌سازد: ۱. دو غرفه‌ای که عمیق‌تر از غرفه‌های مقابل بوده‌اند. ۲. دو غرفه با عمق مشابه ضلع مقابل و فضاهایی در پشت آن‌ها که شاید دالان ورودی یکی از آن‌ها باشد (شکل ۳۴). گزینه ۲ محتمل به نظر می‌رسد.

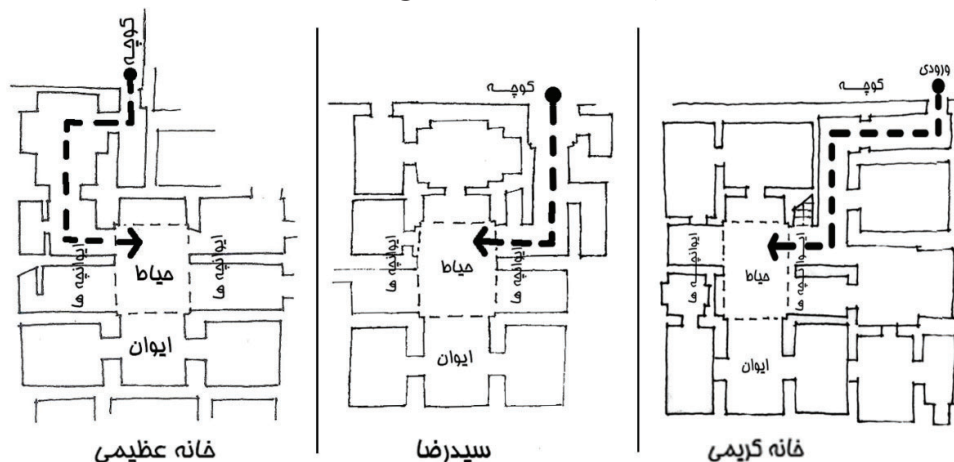




شکل ۳۶. دو گزینه احتمالی نظام فضایی خانه توانا در سده هشتم هجری. چپ: قرینگی دوطرف، میان: ناقربنگی دوطرف شرق و غرب، راست: وضع کنونی.

۸-۴- ورودی

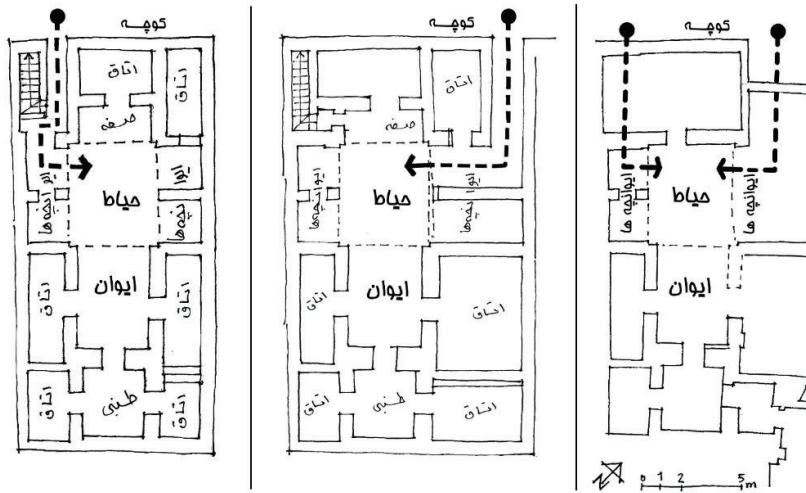
ویرانی‌ها و تغییرات سبب شده ورودی اصلی خانه دوره مظفری توانا بر ما پوشیده باشد. دو ضلع شرقی و شمالی که آشفتگی در آن جهات راه یافته می‌تواند گزینه‌هایی برای قرارگیری ورودی باشد. مطابق الگویی که از خانه‌های این عصر می‌شناسیم، ورودی شامل سردر کوچکی در سوی کوچه است که به دالانی راه دارد و پس از یک یا دو بار پیچیدن، از داخل یکی از غرفه‌ها به حیاط وارد می‌شود (ذاکرعاملی، ۱۳۸۵، ۱۷۸-۱۷۹؛ Dormohamadi, 2020, 947). بررسی خانه‌ها نشان می‌دهد، هر سه سوی شمال، شرق و غرب آغاز ورودی است اما از سوی اضلاع شرق یا غرب به حیاط وارد می‌شود (شکل ۳۵). تنها خانه آقا از این قاعده مستثنی است، که مانند مقابر و مساجد این دوره، به‌طور مستقیم از جبهه شمالی و با گذر از یک هشتی به ایوانچه و سپس حیاط دسترسی وجود دارد. اگر بخواهیم بر پایه شواهد گفتگو کنیم، آن‌گونه که گفته شد، آثار پله‌هایی بر ضلع غربی اتاق شمالی برجای مانده است. پله‌ها معمولاً از دالان ورودی منشعب می‌شوند. با در نظر گرفتن این گزینه، شاید سردر ورودی در جبهه شمالی بوده و با گرایش به سوی شرق و با چرخشی ۹۰ درجه از اولین غرفه غربی به داخل حیاط می‌رسید. اما گزینه محتمل دیگر که بدون اتکا به شواهدی است، ممکن است با دالانی، که یک چرخش ۹۰ درجه داشته، از ضلع شرقی به حیاط وارد می‌شد (شکل ۳۶). اگر کوچه را اصیل بپنداریم، وجود سردر ورودی در ضلع شمالی محتمل است.



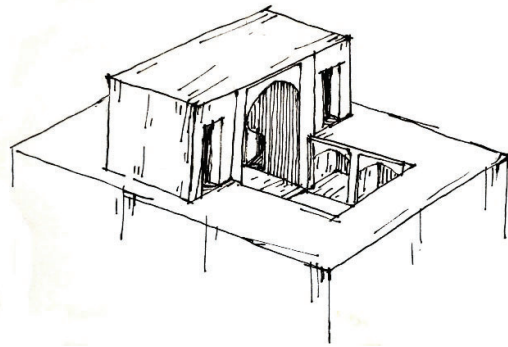
شکل ۳۷. کروکی نحوه ورودی در خانه کریمی یزد، سیدرضای میبد، عظیمی میبد.

ذات‌الله نیک‌زاد

خانه توانای یزد
بازشناسی معماری خانه در سده هشتم هجری (روزگار آل مظفر)



شکل ۳۸. گزینه‌های نحوه ورودی سده هشتمی خانه. احتمال اینکه ورودی از هر یک از دو سوی شرق یا غرب باشد و از ایوانچه کنار صدف به حیاط وارد شود، بیشتر است.



شکل ۳۹. کروکی سه بعدی از شکل کلی خانه در سده هشتم هجری.

۹-۴- آرایه‌ها

یکی دیگر از نشانه‌هایی که خانه‌های سده هشتمی یزد از آن‌ها بهره دارد، آرایه‌های برهشته بر جداره‌های داخلی اتاق‌ها، ایوان و ایوانچه‌ها است و گاه نقاشی‌هایی رنگین بر روی بستر گچ نیز دیده شده است. در خانه توانا بقایایی از چند نوع تزئینات برجای مانده که نشان می‌دهد در صورت اولیه‌اش ظرافت و اهمیت فوق‌العاده‌ای داشته است. عناصر تزئینی برهشته در این خانه با گچ ساخته و پرداخته شده‌اند. بر دیوار جنوبی ایوانچه غربی بقایای قاب‌های گچی وجود دارد. بر دیوار غربی همین ایوانچه و در اتاق غربی مجاور ایوان و اتاق غربی مجاور طنبی آثار طاقچه‌های گچی برجای مانده که از قرار تنگ‌بری‌هایی بوده (شکل ۳۹، ۴۰ و ۴۱) که در برخی خانه‌های مظفری، از جمله خانه حاجی محمد صدیقی در روستای خویدک، شکل سالم آن‌ها به چشم می‌خورد (زارعی و دیگران، ۱۳۹۵، ۱۱۲) (شکل ۴۲).



شکل ۴۰، ۴۱ و ۴۲. قاب واقع در اتاق غربی مجاور طنبی که ازاره و ردّ طاقچه‌های گچی در آن‌ها دیده می‌شود.



شکل ۴۳. طاقچه‌های گچی به صورت تنگ‌بری در خانه حاجی محمد صدیقی خویدک (زارعی و دیگران، ۱۳۹۵، ۱۱۲).

۵- نتیجه

در پاسخ به پرسش یکم، خانه توانا در وضعیت حاضر طرح معماری چند دوره‌ای و متفاوت دارد و از اجزای ناهمگونی تشکیل می‌شود. پنج دوره ساخت از حدود سده هشتم هجری تا عصر حاضر تشخیص داده شده است. در سیر تحول ساختمانی، دگرگونی چشم‌گیری در شاکله اصلی خانه پدید آمده است؛ به طوری که آن را ناآشنا نسبت به الگوی معماری خانه‌های یزد (حیاط میانی) نشان می‌دهد. در پاسخ به پرسش دوم، فهم صورت اصیل و اولیه خانه با اتکای به شواهد موجود و مطالعه تطبیقی با نمونه‌های هم‌دوره (خانه‌های سده هشتمی) واقع در شهرها و روستاهای یزد و میبد ممکن شده است. خانه در صورت نخستین حیاط کوچکی داشته و فضاها دورتادور آن ساخته شده بودند. بنا از گونه یک‌ایوانی بود و دو صفه در دو سوی شرق و غرب و یک صفه روبه‌روی ایوان واقع شده بود. در پشت ایوان بلند طنبی و دوجانب اتاق‌هایی که به ایوان و طنبی راه داشتند، قرار داشت. و طرف ایوان بر روی پشت بام از اتاق گوشواره تشکیل می‌شد که اینک آثاری از آن وجود ندارد. خانه توانا در بردارنده ویژگی‌های گونه‌شناسانه از خانه‌های سده هشتمی یزد است.

این خانه ما را به دگرگونی در نحوه زیست دوره‌های زمانی رهنمون می‌سازد. نحوه زندگی در خانه‌ای با ایوان بلند و حیاط کوچک متفاوت از زیستن در اتاق‌هایی بزرگ‌تر و بهره‌گیری از نور بیشتر، رو به حیاط بوده است. ایوان بلند، خانه را از داشتن بادگیر بی‌نیاز می‌ساخت. خانه‌های سده هفتم هشتمی یزد، نیای معماری خانه‌های سده‌های بعد، بویژه روزگار

ذات‌الله نیک‌زاد

خانه توانای یزد
بازشناسی معماری خانه در سده هشتم هجری (روزگار آل مظفر)

صفویه به‌شمار می‌روند. به این معنا که خانه‌های یک‌ایوانی با حیاط‌های گشاده متحول شده‌اند. خانه‌های سده هشتمی‌اند، که با توسعه حیاط در دو سوی شرقی و غربی و همچنین سوی شمالی، کوتاه شدن ایوان و افراشتن بادگیر طرح اندازی می‌شدند. بناهای بافت پیرامون خانه توانا عمدتاً از دوره قاجاریه است که حاصل تعمیرات و نوسازی‌های گسترده این روزگار در محله به‌شمار می‌رود. وجود همین خانه می‌تواند مؤید این باشد که خانه‌های بیشتری از این دست در این محدوده وجود داشته و به مرور زمان به‌خورد تعمیرات و نوسازی‌های دوره‌های بعد رفته است. جستجو در باقی بناها با انجام معاینه‌های دقیق یا در موشکافی‌های حین تعمیرات و مرمت می‌تواند به کشف شواهد دوره‌های کهن معماری در بافت شهری یزد رهنمون شود.

سپاس‌گزاری

ندارد.

تعارض منافع

مابین نویسندگان تعارض منافع وجود ندارد.

منابع مالی

این پژوهش از حمایت مالی برخوردار نبوده است.

پی‌نوشت

۱. پی‌گردی به‌سرپرستی آقای ابراهیم کاظم‌نژند، باستان‌شناس اداره کل میراث فرهنگی استان یزد در سال ۱۳۹۷ انجام شده است.
۲. برای آگاهی درباره‌ی خانه‌های ارجاعی، ذاکرعاملی و اسفنججاری، ۱۳۸۵ و خادم‌زاده و همکاران، ۱۳۸۷ دیده‌شود.

منابع

- افشار، ایرج. ۱۳۵۲. یادگارهای یزد؛ معرفی ابنیه تاریخی و آثار باستانی شهر یزد. ج ۲. تهران: انجمن آثار ملی ایران.
- امامی‌میبدی، داوود، ۱۳۹۹، «بررسی فضای سرایستان در خانه‌های آل‌مظفر (ایلخانی) یزد»، اثر، دوره ۴۱، ش ۴، صص ۴۳۶-۴۵۹.
- امامی‌میبدی، داوود، ۱۴۰۱، «بررسی فضای طبیبی در خانه‌های آل مظفر یزد»، پژوهش‌های باستان‌شناسی ایران، دوره ۱۲، ش ۳۳، صص ۳۲۱-۳۵۵.
- امیرلو، عنایت‌الله، ۱۳۷۴، «مجموعه شهدای فهرج»، به‌کوشش محبوبه امیرغیاثوند، مجموعه مقالات کنگره تاریخ معماری و شهرسازی ایران، ج ۲، به‌کوشش باقر آیت‌الله‌زاده شیرازی، تهران: سازمان میراث فرهنگی کشور، صص ۰۰.
- خادم‌زاده، محمدحسن، مجید علمی و الهه الوندیان، ۱۳۸۷، معماری دوره آل مظفر (ایلخانی و تیموری) با نگاهی به بناهای عصر اتابکان، تهران: هم‌پا و سازمان میراث فرهنگی صنایع دستی و گردشگری استان یزد.
- ذاکرعاملی، لیلا و عیسی اسفنججاری کناری. ۱۳۸۵. خانه‌های مظفری میبد. میبد شهری که هست. به‌کوشش اسفنججاری کناری. تهران: سازمان میراث فرهنگی و صنایع دستی و گردشگری، اداره کل امور فرهنگی و پایگاه پژوهشی شهر تاریخی میبد. صص ۱۵۸-۲۰۸.
- ذاکرعاملی، لیلا و عبدالله جبل‌عاملی. ۱۳۹۲. بررسی سیر تحول ایوان در خانه‌های دشت یزد - اردکان، از دوره مظفری تا قاجار. صفه، ش ۶۲، صص ۱۰۳-۱۱۸.
- زارعی، محمدابراهیم و سیدفضل‌الله میردهقان اشکذری و محمدحسن خادم‌زاده، ۱۳۹۵، تزئینات معماری مسکونی دوره آل مظفر یزد و جایگاه آن در خانه‌های این دوره. مطالعات معماری ایرانی، ش ۹، صص ۱۰۱-۱۲۲.
- کریمی، امیرحسین. ۱۳۸۵. نقش برجسته‌های گلی گونه‌ای خاص از تزئینات معماری میبد. میبد شهری که هست. به‌کوشش اسفنججاری کناری. تهران: سازمان میراث فرهنگی و صنایع دستی و گردشگری، اداره کل امور فرهنگی و پایگاه پژوهشی شهر تاریخی میبد. صص ۲۰۹-۲۳۸.

ذات‌الله‌نیک‌زاد

خانه توانای یزد

بازشناسی معماری خانه در سده هشتم هجری (روزگار آل مظفر)



- گرگویی، حسین، ۱۳۸۴، پرونده ثبت خانه توانای یزد، به شماره ۱۲۱۳۱ در تاریخ ۱۳۸۴/۴/۳۰، اداره کل میراث فرهنگی استان یزد.
- نیکزاد، ذات‌الله و مطهره دانایی‌فر. ۱۳۹۷. معماری مظفریان. در هنر در تمدن اسلامی: معماری ۶، زیر نظر مهرداد قیومی بیدهندی. تهران: سمت.
- ویلبر، دونالد. ۱۳۶۵. معماری اسلامی ایران در دوره ایلخانان. ترجمه عبدالله فریار. تهران: انتشارات علمی و فرهنگی.
- Dormohamadi, Mansoure. 2020. Typology of Historical Houses in Muzaffarid Era: Case Study of Ardakan City, Yazd, Iran. *The International Archives of the Photogrammetry, Remote Sensing and Spatial Information Sciences*. Volume XLIV-M-1, HERITAGE2020 (3DPast | RISK-Terra) International Conference, Valencia, Spain.
- Petruccioli, Attilio., 1999. Historical Processes of the Building Landscape. *Architectural Knowledge and Cultural Diversity*. ed. Wiliam O'Reilly. Switzerland: Comportements, Lausanne, 39- 50.

COPYRIGHTS

Copyright © 2024. This open-access journal is published under the terms of the Creative Commons Attribution-NonCommercial 4.0 International License which permits Share (copy and redistribute the material in any medium or format) and Adapt (remix, transform, and build upon the material) under the Attribution-NonCommercial terms.



نحوه ارجاع به این مقاله

نیکزاد، ذات‌الله و غفوری بارجین، نسیم (۱۴۰۲). خانه توانای یزد؛ بازشناسی معماری خانه در سده هشتم هجری (روزگار آل مظفر). فصلنامه علمی اثر، دوره ۴۴، شماره ۴ (۱۰۳): ۴۵۰-۴۷۳.

DOI: 10.22034/44.4.450

URL: <https://athar.richt.ir/article-2-1694-fa.html>

