

## Liverpool's World Heritage, an Obstacle or a Catalyst for Development?

Amir Mohammad Moazezi Mehr-e-Tehran<sup>1\*</sup>, Mitra ArianFar<sup>2</sup>

1. Assistant Professor, Department of Conservation of Architectural Heritage, Imam Khomeini International University, Ghazvin, Iran

2. Undergraduate Student, Department of Conservation of Architectural Heritage, Imam Khomeini International University, Ghazvin, Iran

### Article Info

#### Original Article

Received: 2022/07/26;

Accepted: 2022/12/06;

Published Online 2023/03/11

 [10.30699/athar.43.4.678](https://doi.org/10.30699/athar.43.4.678)

Use your device to scan  
and read the article online



#### Corresponding Author

**Amir Mohammad Moazezi Mehr-e-Tehran**

Assistant Professor,  
Department of Conservation  
of Architectural Heritage,  
Imam Khomeini  
International University,  
Ghazvin, Iran

#### Email:

[a.moazezi@arc.ikiu.ac.ir](mailto:a.moazezi@arc.ikiu.ac.ir)

### ABSTRACT

World heritage is crucial importance to societies and the great potential to contribute to Development goals. Liverpool's experience, however, sheds light on other aspects of nation-states encounter with cultural heritage. This reflects conservation should be the catalyst for development, not an obstacle. According to this, main Question is, "why in Liverpool, the benefits of development are considered preferable to the protection of the world heritage of the city?". To answer this question, research methods is Historical study by focusing on national and academic document that published in the research scope and data analyzing accomplished based on content analysis. The result of the study shows that the emergence of this conflict between Conservation and Development is firstly affected by the prevailing theoretical discourse at the national and local level; a discourse with the foundations of growth, which has penetrated into the managerial and supervisory approach and the content characteristics of the managing documents and the planning system. Second, it is influenced by the procedural and substantive weakness of the UNESCO. Based on this, changing the discourse from the mere development to the synchronicity of conservation and development at the national and local level, and adopting a positive attitude and committed approach in relation to the world heritage and UNESCO principles by the member states, along with improving the institutional status UNESCO and executive usability of its production documents are solutions that will lead to a more comprehensive support of the cultural and natural heritage and prevent such experiences.

**Keywords:** World Heritage, Development, Liverpool, UNESCO, Historical Urban Landscape

Copyright © 2023. This open-access journal is published under the terms of the Creative Commons Attribution-NonCommercial 4.0 International License which permits Share (copy and redistribute the material in any medium or format) and Adapt (remix, transform, and build upon the material) under the Attribution-NonCommercial terms.

#### How to Cite This Article:

Moazezi Mehr-e-Tehran, A. M., & Arianfar, M. (2023). Liverpool's World Heritage, an Obstacle or a Catalyst for Development?. *Athar*. 43(4), 678-698.

## میراث جهانی لیورپول، مانع یا محرکی برای توسعه؟

امیرمحمد معززی مهرطهران<sup>۱\*</sup>، میترا آریان<sup>۲</sup> فر

۱. استادیار، گروه مرمت و احیای بناهای تاریخی، دانشکده معماری و شهرسازی، دانشگاه بین‌المللی امام خمینی (ره)، قزوین،

ایران

۲. کارشناس مرمت بناهای تاریخی، دانشکده معماری و شهرسازی، دانشگاه بین‌المللی امام خمینی (ره)، قزوین، ایران

### خلاصه

جهانی‌شدن میراث فرهنگی و درنوردیدن مرزهای ملی، در هر کشوری از اهمیت بالایی برخوردار است؛ چراکه ضمن تمایزجویی فرهنگی در جهان، فرصت‌هایی برای توسعه نیز پیش‌روی آنها قرار می‌دهد. تجربه لیورپول اما زاویه دیگری از خوانش دولت-ملت‌ها در نسبتشان با میراث جهانی را روایت می‌کند؛ تجربه‌ای که با اولویت قائل‌شدن برای امر توسعه، میراث جهانی شهر را در محاق قرار می‌دهد. واکاوی و شناسایی نکات و مسائلی که در برساخت این تجربه نقش داشته، معطوف به این پرسش که «چرا در لیورپول منافع توسعه به حفاظت از میراث جهانی شهر ارجح دانسته می‌شود؟» هدفی است که از طریق مطالعه‌ای اسنادی-تاریخی و متکی بر تحلیل محتوا، در این مقاله دنبال شده است. نتیجه مطالعه نشان می‌دهد بروز این تعارض و گذر از میراث جهانی به نفع اهداف توسعه، نخست متأثر از گفتمان نظری حاکم در سطح ملی و محلی است؛ گفتمانی با بن‌مایه‌های توسعه که در رویکرد مدیریتی و نظارتی و ویژگی محتوایی اسناد هدایت و نظام برنامه‌ریزی نیز رخنه کرده است و در وهله بعد، تحت تأثیر ضعف رویه‌ای و محتوایی نهاد حفاظت در سطح بین‌المللی است. بر این اساس، تعدیل و تغییر گفتمانی از گفتمان صرف توسعه به گفتمان حفاظت و توسعه توأمان در سطح ملی و محلی و اتخاذ رویکرد و نگرش مثبت و متعهدانه در ارتباط با میراث جهانی و اصول یونسکو از سوی دول عضو، در کنار ارتقای جایگاه نهادی یونسکو و ویژگی‌های کاربردی اسناد تولیدی آن، راهکارهایی است که به حمایت جامع‌تری از میراث فرهنگی و طبیعی بشر و جلوگیری از بروز چنین تجاربی منتج خواهد شد.

**کلیدواژه‌ها:** میراث جهانی، توسعه، لیورپول، یونسکو، منظر شهری تاریخی

### اطلاعات مقاله

دریافت: ۱۴۰۱/۰۵/۰۴

پذیرش: ۱۴۰۱/۰۹/۱۵

انتشار آنلاین: ۱۴۰۱/۱۲/۲۰

### نویسنده مسئول:

امیرمحمد معززی مهرطهران

استادیار، گروه مرمت و احیای بناهای تاریخی، دانشکده معماری و شهرسازی، دانشگاه بین‌المللی امام خمینی (ره)، قزوین، ایران

### پست الکترونیک:

[a.moazzezi@arc.ikiu.ac.ir](mailto:a.moazzezi@arc.ikiu.ac.ir)

حق کپی رایت انتشار: این نشریه ی دارای دسترسی باز، تحت قوانین گواهی‌نامه بین‌المللی Creative Commons Attribution 4.0 International License منتشر می‌شود که اجازه اشتراک (تکثیر و بازآرایی محتوا به هر شکل) و انطباق (باز ترکیب، تغییر شکل و بازسازی بر اساس محتوا) را می‌دهد.

معززی مهرطهران امیرمحمد، و آریان فر میترا. (۱۴۰۱). میراث جهانی لیورپول، مانع یا محرکی برای توسعه؟. فصلنامه علمی اثر.

۴۳ (۴)، ۶۹۸-۶۷۸.

## ۱- مقدمه

مطابق دیباچهٔ معاهدهٔ بین‌المللی حمایت از میراث طبیعی و فرهنگی جهانی، برخی از آثار دارای چنان ارزش استثنایی هستند که باید به‌عنوان میراث جهانی بشریت حفظ شوند؛ بنابراین «ارزش جهانی استثنایی»<sup>۱</sup> مبنای بنیادین ثبت آثار فرهنگی در فهرست میراث جهانی یونسکو و سپس حمایت و حفاظت از آنها از رهگذر سازوکارهای بین‌المللی است (Foroughi et al., 2020).

پس از تصویب این معاهده در تاریخ ۱۶ نوامبر ۱۹۷۲ میلادی در اجلاس عمومی یونسکو در پاریس، مرکز میراث جهانی از تمامی کشورهایی که به این معاهده پیوسته بودند، خواست تا محوطه‌های میراثی موجود در جغرافیای سیاسی‌شان را تعیین کنند و ارزش جهانی استثنایی و یکپارچگی آن را مشخص کرده، به رسمیت بشمارند و تمامی اقدامات لازم برای حفظ آنها را به کار گیرند (Asfa, 2019). معاهدهٔ مذکور ابزاری قانونی است که طبق آن دولت‌ها خود را داوطلبانه متعهد می‌کنند از مناطق با ارزش جهانی استثنایی موجود در قلمرو جغرافیای سیاسی‌شان حفاظت کنند (Dabiri et al., 2014).

بریتانیا نیز از جمله کشورهایی بود که با تصویب این معاهده حمایت از نواحی و مکان‌های میراثی را در برنامه‌ریزی ملی و محلی خود وارد کرد. در همین راستا از سال ۱۹۹۹ میلادی بخشی‌هایی از اسکله لیورپول را در فهرست آزمایشی خود برای نامزدی در یونسکو در نظر گرفت تا اینکه در ژوئن ۲۰۰۴ میلادی طی ۲۸ امین جلسهٔ کمیتهٔ میراث جهانی در سوژو چین، شهر بندری-تجاری لیورپول در فهرست میراث جهانی یونسکو ثبت شد، اما قرارگرفتن این بندر تجاری شاخص و منظر شهری زنده در لیست میراث جهانی دیری نپایید و به‌دلیل ساخت‌وسازهای صورت‌گرفته و برنامه‌های توسعهٔ آتی در داخل و مجاورت محوطهٔ میراث جهانی ابتدا در ژوئن ۲۰۱۲ میلادی، طی ۳۶ امین جلسهٔ کمیتهٔ میراث جهانی که در سن‌پترزبورگ روسیه برگزار شد، به لیست در معرض خطر منتقل شد (Rodwell, 2015) و سپس در نتیجهٔ ادامه همین روند و

بی‌توجهی به توصیه‌های یونسکو در سال ۲۰۲۱ میلادی از فهرست میراث جهانی حذف شد.

حال پرسش اینجاست که با وجود تمایل غالب دولت-ملتها در برخورداری از مزایای قرارگیری در لیست میراث جهانی و تلاش هر سالهٔ کشورهای مختلف برای افزایش تعداد آثار ثبتی خود در این لیست، چرا دولت انگلستان و مسئولان مدیریت شهری لیورپول رفتاری خلاف عادت از خود نشان دادند و پس از قرارگیری محوطه میراث جهانی لیورپول در لیست میراث در معرض خطر یونسکو، به‌منظور جلوگیری از خروج آن از فهرست میراث جهانی اهتمام جدی نکردند و اهداف توسعه‌ای خود را دنبال کردند؟ آیا وضعیت لیورپول نشان‌دهندهٔ تضاد لاینحلی میان اهداف توسعه و حفاظت است؟ به این معنا که مسئولان شهر پس از یافتن حفاظت و توسعه در دو قطب مجزا از هم راه‌حل را در عبور از موضوع حفاظت و چنگ‌زدن بر توسعهٔ شهر دانستند؟

چنانکه این موضع‌گیری در کلام شهردار لیورپول حتی پیش از قرارگیری محوطهٔ میراث جهانی شهر در لیست در معرض خطر قابل ردیابی است؛ در جایی که با تشبیه نقش یونسکو به «پلاکی بر روی دیوار»<sup>۲</sup> نسبت به انفعال این نهاد انتقاد می‌کند و ادامه می‌دهد که اگر عرصهٔ ثبت جهانی یونسکو در لیورپول با اهداف توسعهٔ اقتصادی و اجتماعی شهر تداخل داشته باشد، اولویت با توسعه است و نه حفاظت؛ مگر آنکه عرصه میراثی ممانعتی برای توسعه اقتصادی شهر به همراه نداشته باشد (Bartlett, 2012). در چنین شرایطی نقش نهادهای بین‌المللی حفاظت چگونه تبیین می‌شود؟ آیا می‌توان این نهادها را نیز در پیش‌آمد تعارضاتی این چنین میان توسعه و حفاظت در شهرهایی که میزبان عرصه‌های میراث جهانی هستند، مؤثر دانست؟

در راستای یافتن پاسخی برای پرسش‌های فوق، این مقاله که مطالعه‌ای اسنادی-تاریخی است با اتکا به تحلیل محتوای اسناد و طرح‌های منتشرشده و در دسترس از چگونگی توسعه و حفاظت در لیورپول با تمرکز بر محوطه میراث جهانی شهر

پژوهشی متمرکز بر این تجربه جهانی در داخل کشور صورت نگرفته است؛ ثانیاً در مطالعات موجود، صورت‌بندی تحلیلی از چرایی تعمیق شکاف میان توسعه و حفاظت در لیورپول ارائه نشده است؛ موضوعی که در مقاله حاضر مورد توجه قرار دارد.

### ۳- توصیف و بررسی

#### ۳-۱- لیورپول، از فراز تا فرود (از قرن ۱۳ تا ۲۰

میلادی)

شهر سلطنتی لیورپول واقع در شمال غربی انگلستان در نزدیکی دهانه رودخانه مرسی<sup>۴</sup> در سال ۱۲۰۷ میلادی تأسیس شده است (Gaillard & Rodwell, 2015). توسعه لیورپول به‌عنوان یکی از شهرهای بندری بزرگ جهان در نیمه دوم قرن هفدهم میلادی با واردات محموله‌های تنباکو و شکر از مستعمرات آمریکا و هند غربی و صادرات متقابل کالاهای تولیدی از صنایع میدلندز و شمال انگلستان آغاز شد و در قرن هجدهم میلادی با تجارت برده بین غرب آفریقا و قاره آمریکا ادامه یافت. در طول قرن نوزدهم و بیستم میلادی، لیورپول به‌عنوان پیشروترین بندر اقیانوس اطلس در محدوده بریتانیا و شمال اروپا از طریق واردات محصولات و مواد خام، صادرات کالاهای تولیدی و مهاجرت مردم به دنیای جدید، رونق چشمگیری پیدا کرد. در این دوران لیورپول دومین شهر امپراتوری بریتانیا پس از لندن محسوب می‌شد. موقعیت قرارگیری لیورپول در عرصه‌ای منتهی به دریا مهم‌ترین عامل ظهور چنین دوران موفقی برای شهر بود. همین شرایط جغرافیایی در قرن بیستم میلادی به یکی از تعیین‌کننده‌ترین عوامل افول شهر نیز بدل شد؛ به‌طوری‌که در دوران رکود پس از جنگ جهانی اول و در پی بمباران شدید هوایی در اوایل دهه ۱۹۴۰ میلادی جایگاه لیورپول در جهان به‌سرعت تنزل یافت. این روند پس از جنگ جهانی دوم و در نتیجه تغییر شیوه‌های حمل‌ونقل به اوج خود رسید تا سرانجام فعالیت این شهر بندری-تجاری متوقف و پیامدهای منفی اجتماعی-اقتصادی شدیدی را بر زندگی جامعه-شهری لیورپول موجب شد (Rodwell, 2015).

(Liverpool City Council, 2003, 2009; LOCUS Consulting Ltd, n.d.; URS, 2012; World Heritage Committee (WHC), 2006, 2012, 2019) و مقالاتی که با تمرکز بر نمونه مورد مطالعه به رشته تحریر درآمده‌اند (Asfa, 2019; Fageir et al., 2015; Gaillard & Rodwell, 2015; Maliene et al., 2012; Rodwell, 2015) تلاش کرده است با مروری بر سرگذشت محوطه میراث جهانی لیورپول از زمان نامزدی و ثبت تا خروج آن از لیست یونسکو و تأملی بر تحولات و تغییرات در شهر، متأثر از تصمیمات نهادهای مدیریتی دخیل تحت عنوان بازآفرینی شهری، ضمن روشن‌ساختن زوایای مهم و درس‌آموزه‌های این تجربه، صورت‌بندی مشخصی از تعارض پیش‌آمده میان دو امر توسعه و حفاظت در لیورپول ارائه دهد و سهم ساختارهای نهادی در بروز چنین تجربه‌ای چه در سطح بین‌المللی و چه در مقیاس دولت عضو را مورد واکاوی قرار دهد.

#### ۲- پیشینه پژوهش

در وصف میراث جهانی و اهمیت آن در توسعه و بازآفرینی شهری مطالعات مختلفی صورت گرفته است (Galla, 2012; Labadi, 2022; Larsen & Logan, 2018; Loulanski, 2006) که اکثراً معطوف به نقش میراث در جلب گردشگر و توسعه و ضرورت حفاظت از این ثروت‌های فرهنگی بی‌بدیل در آینده بوده است، اما کمتر به تعارض میان میراث جهانی و توسعه و تجاری که توسعه را ارجح به حفاظت از میراث جهانی دانسته‌اند، پرداخته شده است. این در حالی است که خروج سه اثر از لیست میراث جهانی در قرن حاضر<sup>۳</sup> آن هم در نتیجه تعارض میان توسعه و حفاظت و ضعف در مدیریت محوطه‌های میراث جهانی از سوی کشورهای عضو، ضرورت درس‌آموزی از این تجارب و صورت‌بندی مسئله را بیش‌ازپیش کرده است. متأخرترین این آثار که از لیست میراث جهانی خارج شده، شهر بندری-تجاری لیورپول است که اگرچه مطالعاتی با تمرکز و مذاقه بر چرایی این رخداد در یک دهه اخیر انجام شده است (Asfa, 2019; Fageir et al., 2015; Gaillard & Rodwell, 2015; Maliene et al., 2012; Rodwell, 2015) اما اولاً محدود است به مطالعاتی در خارج از کشور؛ به‌طوری‌که مطالعه و

سیاست‌گذاری‌های توسعه را در دهه ۱۹۹۰ میلادی تشکیل داد. دولت مرکزی در سال ۱۹۹۱ میلادی برنامه‌ای را تحت عنوان «چالش شهرها»<sup>۱۲</sup> معرفی نمود. این برنامه از دولت‌های محلی می‌خواست تا با مشارکت بخش خصوصی و گروه‌های داوطلب و همچنین مشارکت بخش دولتی، پیشنهادهایی برای انجام پروژه‌های بازآفرینی در ناحیه خود ارائه نمایند (Sehizadeh & Izadi, 2005). در سال ۱۹۹۴ میلادی، گام‌های نخستین برای توسعه لیورپول تحت برنامه بازآفرینی شهری و منطقه‌ای اتحادیه اروپا که توسط همین نهاد تأمین بودجه شده بود با اختصاص به ایالت مرسی‌ساید برداشته شد (Asfa, 2019). اقتصاد شهر به دنبال اعطای این بودجه رو به بهبود گذاشت و رفته‌رفته سرمایه‌گذاری در آن شتاب گرفت (Rodwell, 2015). بازآفرینی لیورپول - به خصوص محدوده مرکزی و اسکله شهر - که در این دوران به یک مسئله ملی بدل شده بود، با تأسیس شرکت «لیورپول ویژن»<sup>۱۳</sup> با جدیت بیشتری مورد توجه قرار گرفت و با تهیه طرحی توسط این شرکت در سال ۲۰۰۰ میلادی با عنوان «چهارچوب بازآفرینی راهبردی»<sup>۱۴</sup> (شکل ۱) هدایت شد (Fageir et al., 2015).



شکل ۱. طرح نواحی مشخص شده برای اقدام در سند چهارچوب بازآفرینی راهبردی لیورپول (Fageir et al., 2015).

این سند، هفت ناحیه اقدام را به‌منظور دستیابی به چشم‌انداز کلان بازآفرینی شهر تعیین کرده است. این طرح که بنیان توسعه‌های آتی در لیورپول محسوب می‌شود، تلاش دارد

انحطاط شهر در طول دهه‌های ۶۰ و ۷۰ میلادی به‌موجب برخی سیاست‌های برنامه‌ریزی و از جمله مهم‌ترین آن یعنی پاکسازی<sup>۱۵</sup> گسترده ناحیه شدت گرفت (Fageir et al., 2015). این فرایند افول و پیامدهای منفی آن به‌قدری فاجعه‌بار بود که در دهه ۱۹۸۰ میلادی، دولت بریتانیا آن را به‌عنوان مسئله‌ای بغرنج مورد تأکید و توجه قرار داد (Stamp, 2008). در این دوران، انبوه فرسودگی در سطح شهر، آسیب‌های به‌جای‌مانده از بمباران زمان جنگ جهانی دوم و صدماتی که طرح‌های نادرست توسعه مجدد پس از جنگ به شهر وارد آورده بود، شکاف‌هایی اساسی در بن‌مایه‌های لیورپول ایجاد کرد و برهم‌خوردن انسجام شهر را در پی داشت.

### ۲-۳- در مسیر بازیابی هویت جهانی از دست‌رفته شهر (از اواخر قرن ۲۰ تاکنون)

در تابستان ۱۹۸۱ میلادی، در پی مشکلات زیربنایی اجتماعی-اقتصادی در شهر، دولت اجرای مجموعه طرح‌های بازآفرینی در لیورپول و پیرامون آن را مدنظر قرار داد. در همین راستا با بنای یادمانی «آلبرت داک»<sup>۱۶</sup> به‌عنوان پروژه پیشگام و محرک<sup>۱۷</sup> بازآفرینی شهر شروع کرد (Rodwell, 2015). لازم به ذکر است که در همین دهه، دولت محافظه‌کار انگلستان، با تشکیل شرکت‌های توسعه و عمران شهری<sup>۱۸</sup>، جریانی از مداخلات شهری را بر پایه توسعه زمین و مستغلات<sup>۱۹</sup> آغاز نمود. این سیاست بازآفرینی شهری که سرتاسر دهه هشتاد میلادی را در بر می‌گرفت، با حمایت از گسترش نقش بخش خصوصی در فرایند توسعه مجدد مناطق فرسوده شهری از طریق قوانین حمایتی و تعریف مناطق ویژه<sup>۱۱</sup> با ضوابط خاص مالیاتی و امتیازهای تشویقی، سعی بر احیای مناطق متروکه داشت. سیاست‌گذاری‌های فوق با اعمال دیدگاه‌های دولت مرکزی و حداقل مداخله متولیان محلی آغاز شد و عمدتاً تأمین‌کننده وجوه اقتصادی کارفرمایان از طریق طرح‌های توسعه کالبدی بود (Sehizadeh & Izadi, 2005). توجهات بیش از اندازه طرح‌های دهه ۱۹۸۰ میلادی نسبت به بازدهی اقتصادی از طریق توسعه مستغلات، انتقاداتی را در محافل علمی و نیز از جانب دولت محلی برانگیخت که اساس راهبردها و

بخش متفاوت که یا به هم پیوسته بوده و در مجاورت هم قرار دارند یا به هم مرتبط هستند (شکل ۲). حریم پیرامونی این محوطه، ۷۵۰ هکتار است (Gaillard & Rodwell, 2015).

این محوطه یکی از مهم‌ترین مکان‌های کنار آب شهر است که مجموعه‌ای از ساختمان‌های شاخص را در بر گرفته است: ناحیه حفاظت‌شده «آلبرت‌داک»<sup>۲۰</sup> در نزدیکی مرکز «پیرهد»<sup>۲۱</sup> در کنار آب، ناحیه‌ای که در قرن هجدهم میلادی از بازاری جزر و مد رودخانه مرسی‌ساید ایجاد شده است؛ ناحیه حفاظت‌شده «استنلی‌داک»<sup>۲۲</sup> یکی از بزرگ‌ترین و کامل‌ترین سیستم‌های تاریخی بارانداز در دنیا که با دربرگیری انبارهای متعدد از گذشته تاکنون به‌عنوان یکی از نشانه‌های شهری بزرگ‌مقیاس با بیشترین مالکیت خصوصی شناخته می‌شود؛ «منطقه تجاری شهر»<sup>۲۳</sup> که از جمله تاریخی‌ترین خیابان‌های شهر - خیابان‌های حفاظت‌شده کستل، دیل و هال<sup>۲۴</sup> - را در بردارد و در جنوب شرقی مرکز پیرهد قرار گرفته و برخی از بهترین رستوران‌ها و بارها را در خود جای داده است؛ «محله فرهنگی شهر»<sup>۲۵</sup> یعنی ناحیه حفاظت‌شده خیابان ویلیام براون<sup>۲۶</sup> که توسط کارآفرینان ثروتمند و سرمایه‌گذاری‌های مدنی ایجاد شده و برخی از ساختمان‌های بااهمیت و تاریخی نظیر تالار سنت جورج<sup>۲۷</sup>، کتابخانه مرکزی، گالری هنری واکر<sup>۲۸</sup> و ایستگاه خیابان لایم<sup>۲۹</sup> را در خود جای داده است و در نهایت، «محله بازرگانان»<sup>۳۰</sup> یعنی ناحیه حفاظت‌شده خیابان لور داک<sup>۳۱</sup> که بازتاب‌دهنده نخستین شکوفایی اقتصادی شهر است (Asfa, 2003; Liverpool City Council, 2019). در میان این شش ناحیه، سه ساختمان مرکز پیرهد، به‌عنوان نقطه کانونی این محوطه توصیف می‌شود (شکل ۳). این ساختمان‌ها تظاهر کالبدی مهمی از تاریخ لیورپول را شکل داده‌اند که عرصه گسترده و مقیاس بزرگ آنها منجر به تسلطشان بر اسکله شده (Rodwell, 2015) و نمای اصلی شهر را هنگام نزدیک شدن از طریق دریا شکل می‌دهند (LOCUS Consulting Ltd, n.d).

همین اهمیت مرکز پیرهد باعث شد تا در سال‌های نخست قرن بیست‌ویکم از سوی شرکت لیورپول ویزن موضع منتخبی برای اجرای پروژه‌های بازآفرینی شهری قلمداد شود.

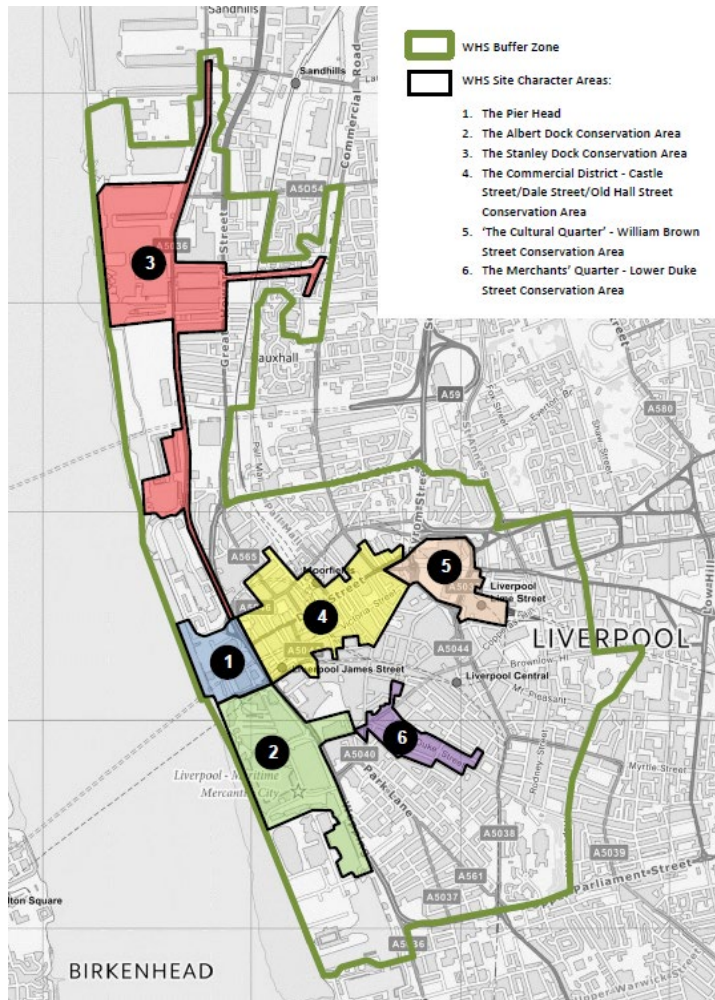
شهر را در مسیر مدرن‌سازی و تبدیل به مکانی برای زندگی، کار و تفریح هدایت کند.

مجموعه اقدامات پیش‌گفته که همگی به‌منظور تحقق رؤیای بازاریابی هویت جهانی از دست‌رفته لیورپول و باز پس گرفتن جایگاه دومین شهر امپراتوری بریتانیا صورت گرفت، با مجموعه‌ای از «ابتکارات مبتنی بر میراث»<sup>۱۵</sup> نظیر اقدام برای ثبت لیورپول در لیست میراث جهانی و تلاش برای معرفی آن به‌عنوان پایتخت فرهنگی اروپا<sup>۱۶</sup> دنبال شد.

### ۳-۲-۱- ثبت لیورپول در لیست میراث جهانی

در دهه ۱۹۹۰ میلادی که میراث و محیط تاریخی در نظر دولت ملی و محلی انگلستان به منبعی مهم در فرایند بازآفرینی شهری بدل شده بود (Sehizadeh & Izadi, 2005) و مشخصاً در سال ۱۹۹۹ میلادی، شهر بندری-تجاری لیورپول به‌موجب معماری فاخر، اسکله‌های در سطح جهانی و دارایی‌های اجتماعی و فرهنگی‌اش (Liverpool City Council, n.d.) در «فهرست موقت»<sup>۱۷</sup> بریتانیا برای نامزدی در یونسکو به همراه ۲۴ محوطه فرهنگی و طبیعی دیگر قرار داده شد (Asfa, 2019; Rodwell, 2015).

در سال ۲۰۰۲ میلادی، پروژه پیشگام «محیط تاریخی لیورپول»<sup>۱۸</sup> توسط میراث انگلستان<sup>۱۹</sup> با مشارکت شورای شهر لیورپول، آژانس توسعه شمال غرب، موزه ملی لیورپول، شرکت لیورپول ویزن و شرکت توسعه فرهنگی لیورپول راه‌اندازی شد. فعالیت اصلی این پروژه، مطالعات دقیق باستان‌شناسی و میراث مصنوع شهر، طراحی و اجرای اقداماتی برای ساختمان‌های در معرض خطر و طراحی و اجرای مجموعه‌ای از پروژه‌های آموزشی و اجتماعی، نمایشگاه‌ها و انتشارات را در بر می‌گرفت (Rodwell, 2015)؛ پروژه‌ای که نقش قابل‌توجهی در نامزدی لیورپول و قرارگیری آن در لیست میراث جهانی یونسکو ایفا کرد. در سال ۲۰۰۳ میلادی شهر بندری-تجاری لیورپول نامزد ثبت جهانی شد (Liverpool City Council, 2003) و نهایتاً در سال ۲۰۰۴ میلادی براساس معیارهای دوم، سوم و چهارم کمیته میراث جهانی در فهرست یونسکو به ثبت رسید (UNESCO, n.d. b). محوطه‌ای ۱۳۶ هکتاری شامل شش



محدوده شماره ۱. پیرهد



محدوده شماره ۲. آلبرت داک



محدوده شماره ۳. استنلی داک

شکل ۲. موقعیت ۶ منطقه ثبت جهانی در لیورپول و محدوده حریم پیرامونی آن (سمت چپ) منبع: (LOCUS Consulting Ltd, n.d) و تصاویری از سه منطقه مجاور آب (سمت راست) - منبع: (Liverpool City Council, 2003)

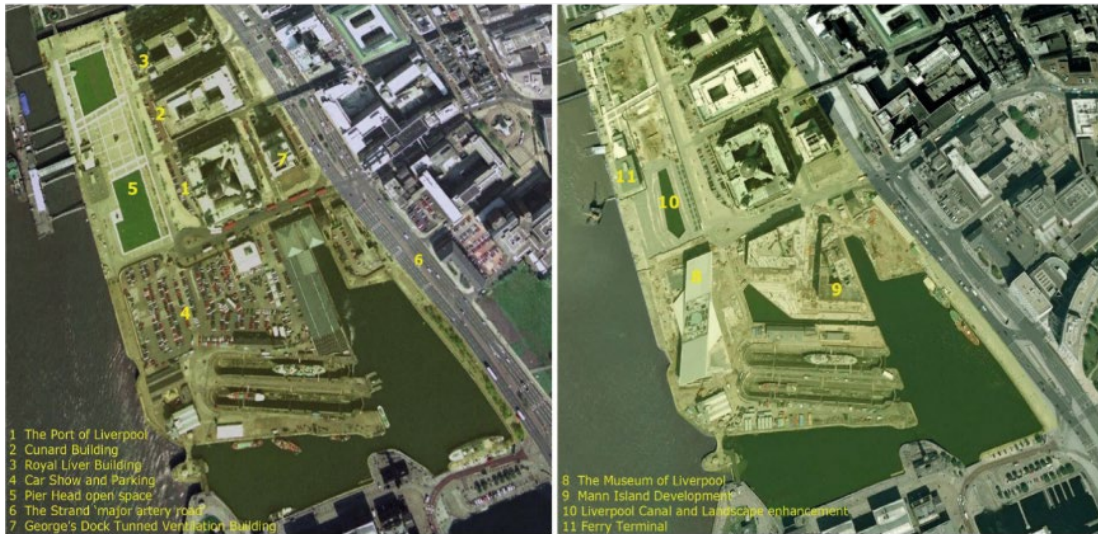


شکل ۳. سه ساختمان واقع در پیرهد

### ۳-۲-۲- بازآفرینی اسکله تاریخی پیرهد

در راستای اهدافی که لیورپول ویزن برای بازآفرینی شهر در نظر داشت، فرصت توسعه در محدوده پیرهد از طریق ساخت و سازهای جدید در قالب توسعه مان آیلند<sup>۳۲</sup> در قسمت شرق

محدوده و ایجاد موزه لیورپول<sup>۳۳</sup> در قسمت غرب آن مهیا شد. این مداخله که با هدف جلب توجه بین‌المللی و ایجاد سیمای شهری جدیدی که به اقتصاد گردشگری فرهنگی کمک کند صورت گرفت، تغییرات گسترده‌ای را با خود به دنبال داشت (شکل‌های ۴ و ۵).

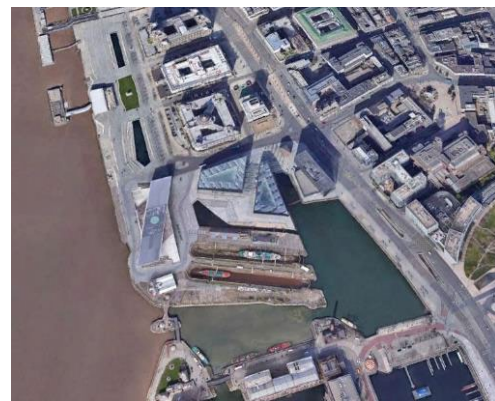


شکل ۴. عکس هوایی از Pier Head در سال‌های ۲۰۰۰ میلادی (چپ) و ۲۰۱۲ میلادی (راست) که تغییر و تحولات در بخش جنوبی آن را نشان می‌دهد. محدوده‌ای که با شماره ۴ مشخص شده است، محل قرارگیری ساختمان موزه جدید لیورپول (شماره ۸) و محدوده چندعملکردی مان آیلند (شماره ۹) است.

از پروژه بازآفرینی پیرهد، در پروژه‌هایی همچون بازآفرینی کینگز داک، لیورپول واترز و پروژه لیورپول وان<sup>۳۴</sup> ادامه می‌یابد.

### ۳-۲-۳- بازآفرینی «کینگز داک»<sup>۳۵</sup>

کینگز داک در مجاورت محدوده ثبت جهانی آلبرت داک قرار دارد و بعد از اینکه در سال ۱۹۷۲ میلادی کاربری خود را از دست می‌دهد، متروکه باقی می‌ماند. این محدوده که به دفتر بازآفرینی ملی، یعنی نهاد شراکت انگلستان<sup>۳۶</sup> اختصاص دارد تا مدت‌ها بزرگ‌ترین سایت توسعه‌نیافته در مرکز شهر به شمار می‌رفت. این بارانداز متروکه برای مدتی به پارکینگ تبدیل می‌شود و پس از آن با سرمایه‌گذاری نهادهای مختلف و مشارکت بخش دولتی و خصوصی و با هدف جذب بازدیدکنندگان بین‌المللی، توسعه‌ای مشتمل بر کاربری‌های متنوع اداری، خرده‌فروشی، تفریحی، اجتماعی و فضاهای باز در



شکل ۵. عکس هوایی سال ۲۰۲۲ از Pier Head: موزه لیورپول و توسعه مان آیلند مشخص است. منبع: Google Earth, 2022.

این خواست مسئولان شهر برای توسعه و ساخت و سازهای معاصر در محوطه میراث جهانی و پیرامون آن، به موازات و پس

(شکل‌های ۶ و ۷). در نتیجه این پروژه امکانات تفریحی و برگزاری کنفرانس در شهر توسعه می‌یابد (Maliene et al., 2012).

این محدوده صورت می‌گیرد. فاز نخست این توسعه در سال ۲۰۰۵ میلادی در مساحتی نزدیک به ۵۰ هزار مترمربع آغاز و در ژانویه ۲۰۰۸ میلادی به روی عموم بازگشایی می‌شود



شکل ۶. وضعیت کینگز داک در دهه ۱۹۷۰ میلادی (چپ) و در سال ۲۰۰۵ میلادی (راست)  
منبع: (Maliene et al., 2012)

جنوب تا براملی-مور داک ۴۰ در شمال، مکان پیشنهادی برای احداث استادیوم جدید باشگاه فوتبال اورتون (Liverpool City Council, n.d.). این برنامه که از جاه‌طلبانه‌ترین برنامه‌های بازآفرینی اروپا محسوب می‌شود، به دلیل مقیاس کلان پروژه و وعده‌های اشتغال‌زایی و رشد اقتصادی‌اش از حمایت گسترده سیاستمداران و مسئولان ملی و محلی برخوردار است و چند فاز اصلی و مجموعه‌ای از اقدامات و پروژه‌ها را شامل می‌شود<sup>۴۱</sup> (Asfa, 2019).



شکل ۷. کینگز داک در سال ۲۰۰۸ میلادی که در آن آکو آرنا و مرکز همایش قابل‌رؤیت است.  
منبع: (URS, 2012)



شکل ۸. طرح بازآفرینی ساحل شمالی و برخی از پروژه‌های پیش‌بینی شده در این محدوده  
منبع: (Liverpool City Council, n.d.)

### ۳-۲-۴- بازآفرینی ساحل شمالی لیورپول و پروژه

#### «لیورپول واترز»<sup>۳۷</sup>

طرح بازآفرینی در ساحل شمالی لیورپول، که به دنبال تشویق و هدایت توسعه با استفاده از ارزش‌های نهفته مکان است، یکی دیگر از شش ناحیه محوطه میراث جهانی شهر یعنی ناحیه حفاظت‌شده استنلی داک<sup>۳۸</sup> و محدوده‌های پیرامونی آن را دربر می‌گیرد (شکل ۸). لیورپول واترز اصلی‌ترین برنامه در چشم‌انداز این طرح است؛ محدوده‌ای متشکل از اسکله‌های عمدتاً متروک به وسعتی در حدود ۶۰ هکتار از پرنس داک<sup>۳۹</sup> در

### ۳-۳- چالش میان توسعه و حفاظت در لیورپول

برای تحقق هدفی که لیورپول در قرن بیست‌ویکم میلادی دنبال می‌کند، یعنی بازیابی هویت جهانی‌اش و بازپس‌گیری

استفاده از محوطه میراثی و ساخت و سازهای جدید در آن تأکید می‌شود (ICOMOS, 2004). از شورای شهر نیز خواسته می‌شود با کنترل ارتفاعی ساخت و سازهای جدید به کیفیت محیط احترام گذاشته و تکامل شخصیت تاریخی مکان را مدنظر داشته باشد (Fageir et al., 2015)، اما به دلیل نگرانی یونسکو از عزم مسئولان شهر بر توسعه و ساخت و سازهای معاصر در این محوطه و پیرامون آن و رخداد تغییرات غیراصولی در محوطه میراث جهانی لیورپول، پایش مجدد محوطه و حریم آن در سال ۲۰۰۶ میلادی در دستور کار قرار می‌گیرد (Rodwell, 2015) و در نتیجه پایش اعلام می‌شود که موزه جدید لیورپول در پیرامون، با توصیه‌ها و موارد مورد تأکید در سند مدیریتی محوطه میراث جهانی، مصوب سال ۲۰۰۴ میلادی، به طور کامل تطابق ندارد و به گونه‌ای طراحی شده است که نسبت به بستر و بناهای تاریخی محوطه بیش از آنکه افتاده و مغلوب باشد، غالب بر آنهاست. این نگرانی یونسکو به موزه جدید شهر ختم نمی‌شود و ساخت و سازهای برنامه‌ریزی شده برای مان‌آیلند را نیز دربر گرفت (Fageir et al., 2015). گرچه بررسی‌ها در این سال حکایت از گسترش موضوعات چالش‌برانگیز مدیریت و یکپارچگی بصری در محوطه میراثی شهر داشت، در نهایت بر عدم وجود تهدیدی بر ارزش جهانی استثنایی محوطه میراث جهانی لیورپول تأکید می‌شود (UNESCO, 2006) و تنها از دولت و شورای شهر لیورپول خواسته می‌شود تا برای توسعه‌های آینده، طرح‌های راهبردی با سیاست‌های روشن در موضوع خط آسمان و منظر شهر و اسکله در نظر بگیرد (World Heritage Committee (WHC), 2006). در پاسخ نیز شورای شهر لیورپول خود را به نظارت و برنامه‌ریزی دقیق‌تر براساس تحلیلی جامع از ویژگی‌های منظر و الگوی شهر، تراکم و حس مکان متعهد می‌کند. در سال ۲۰۰۹ میلادی این توجه و تعهد از سوی شورای شهر لیورپول و حمایت‌های دولت مرکزی، به تولید «سند برنامه‌ریزی تکمیلی»<sup>۴۵</sup> برای هدایت توسعه‌های جدید در اسکله منتج می‌شود (Asfa, 2019). براساس قوانین و اصول برنامه‌ریزی، نقش سند برنامه‌ریزی تکمیلی، به جای ایجاد و ارائه یک سیاست برنامه‌ریزی جدید، تکمیل و تشریح

جایگاهش در بریتانیا، همان‌گونه که اشاره شد، برنامه‌های متنوعی برای توسعه و ارتقای فرهنگی، در برخی موارد با اتکا به دارایی‌های میراثی و از خلال حفاظت، ثبت و بهره‌برداری مجدد، تعریف و به اجرا درآمده است. گرچه در نگاه نخست تصور می‌شود که توسعه و حفاظت از میراث شهر به شکلی هماهنگ با هم پیش رفته و می‌رود، اما در واقعیت از همان سال‌های نخست قرن حاضر میلادی، بلندپروازی و جاه‌طلبی مسئولان شهر در بازیابی وضعیت لیورپول به عنوان «شهری جهانی»<sup>۴۲</sup> غلبه و تسلط توسعه آن هم توسعه اقتصادی را بر حفاظت به دنبال داشته و بروز تعارض‌های اساسی را زمینه‌ساز شده است (Couch & Dennemann, 2000)؛ تا آنجا که به قرارگیری محوطه میراث جهانی لیورپول در لیست میراث در معرض خطر و نهایتاً خروج آن از فهرست یونسکو می‌انجامد.

مروری بر تسلسل تاریخی وقایع<sup>۴۳</sup> از لنز حفاظت، با تأکید بر موضع‌گیری‌های نهادهای بین‌المللی و نهادهای مسئول ملی و محلی، درک بهتری را از شرایط و نسبت امر توسعه و حفاظت در فرایند زیست شهر لیورپول نشان خواهد داد:

در سال ۲۰۰۴ میلادی، پیش از ثبت شهر بندری-تجاری لیورپول در فهرست میراث جهانی و در فرایند ارزیابی و بررسی، دستگاه مشاور<sup>۴۴</sup> کمیته میراث جهانی اذعان می‌کند که «این محوطه یک منظر شهری کامل و یکپارچه است که شواهدی منسجم از ویژگی‌های تاریخی لیورپول را ارائه می‌دهد و نشان‌دهنده اهمیت جهانی استثنایی مکان است» (ICOMOS, 2004). ایکوموس در این بررسی، از شیوه نظارت بر توسعه و حریم تعریف شده نیز اعلام رضایت می‌کند (Gaillard & Rodwell, 2015). به طوری که در اسناد ارزیابی پرونده ثبتی آمده است، «حریم محوطه میراثی لیورپول به خوبی تعریف شده و اندازه آن به قدری وسیع در نظر گرفته شده که برای حمایت و حفاظت از محوطه ثبتی مناسب است» (ICOMOS, 2004). با وجود این در گزارش ارزیابی پرونده پیشنهادی لیورپول توسط ایکوموس، به برخی نشانه‌های توسعه آتی در محوطه پیشنهادی و حریم پیرامونی آن اشاره شده و به مدیریت تغییر در محوطه و محیط پیرامونی آن به خصوص تغییر در نحوه بهره‌برداری و

بصری محوطه میراث جهانی لیورپول و منظر شهری تاریخی آن در نتیجه اجرای طرح‌های توسعه اشاره می‌کند و به‌طور مشخص توسعه صورت‌گرفته در محدوده حد فاصل پیرهد و آلبرت‌داک را این‌گونه توصیف می‌کند: «این توسعه، نشان‌دهنده آفرینشی ظریف متأثر از ساختار معنادار میراثی موجود در محدوده اسکله نیست و در عوض به‌شکلی کاملاً متفاوت از ویژگی‌های بستر خلق شده است» (World Heritage Committee (WHC), 2012). کمیته میراث جهانی نیز براساس این گزارش بر عدم تطابق توسعه‌های انجام‌شده و پیشنهادی با طرح مدیریت از محوطه میراثی لیورپول و بی‌توجهی به ارزیابی تأثیر این اقدامات بر ارزش استثنایی محوطه تأکید می‌کند و در ژوئن ۲۰۱۲ میلادی به قرارگیری اثر در لیست در معرض خطر رأی می‌دهد.

در واکنش به این اتفاق و البته به‌واسطه هشدارها و درخواست‌های یونسکو، در حدود یک دهه (از سال ۲۰۱۲ تا ۲۰۲۱ میلادی)، تلاش‌هایی از سوی مسئولان شهر به‌ویژه شورای شهر لیورپول برای تهیه طرح‌های مدیریتی و برنامه‌ریزی تکمیلی با حمایت بیشتر از چارچوب‌ها و اقدامات حفاظتی، به‌منظور بهبود شرایط میراث شهر انجام می‌گیرد، اما به موازات، طرح‌های توسعه نیز به‌طور جدی پیگیری و حمایت می‌شود. این حمایت از توسعه در اصل بیش از توجه به حفاظت بوده و هست؛ به‌طوری‌که میراث انگلستان نیز در سندی ۳۰۰ صفحه‌ای که از تأثیرات احتمالی پروژه لیورپول واترز منتشر کرده است، با اشاره به این نکته که «پیامدهای منفی این پروژه در مقابل اثرات مثبت اجتماعی اقتصادی برای شهر، ناچیز تلقی شده است» (Asfa, 2019) توسعه را در بطن توجه شهر و مسئولان شهر دانسته و حفاظت از محوطه میراث جهانی شهر و توجه به ارزش‌های آن را در حاشیه می‌داند. همین رویکرد شهر و مسئولانش و به‌ویژه حمایت آنها از اجرا و پیشرفت پروژه لیورپول واترز و ساخت استادیوم اورتون، باعث شد تا یونسکو در سال ۲۰۱۹ میلادی بر عدم مدیریت کلی تحولات جدید، عدم رعایت نظام ارتفاعی برای توسعه‌های جدید در امتداد اسکله و تأکید بر تأثیرات جدی و برگشت‌ناپذیر اجرای طرح توسعه

سیاست‌های موجود است (Liverpool City Council, 2009). گرچه شورای شهر در این سند، تلاش کرد توجه و حساسیت خود نسبت به هدایت و مدیریت ساخت و سازهای جدید به‌ویژه از نظر ارتفاعی و مخالفتش با ارتفاع‌گرفتن ساختمان‌های جدید در محدوده و حریم محوطه میراث جهانی را نشان دهد، اما ساخت و سازهای بلندمرتبه در پرنس‌داک که پس از ثبت محوطه میراث جهانی لیورپول در یونسکو انجام شده بود، حمایت از پروژه لیورپول واترز که ساختمان‌های بلندمرتبه را شامل می‌شود و اختصاص آگهانه محدوده‌هایی در داخل حریم میراث جهانی شهر و مجاور محدوده‌های ثبتی برای ساخت و سازهای مرتفع (شکل ۹) خط بطلانی است بر این ادعا و از شکاف میان گفتمان توسعه‌ای شهر و گفتمان حفاظتی یونسکو حکایت دارد.



شکل ۹. محدوده‌های سیاه‌رنگ، تعیین‌شده توسط شورای شهر برای ساخت و ساز بلندمرتبه در حریم میراث جهانی لیورپول که با رنگ زرد نمایش داده شده است. منبع (Asfa, 2019)

همین موضوع باعث شد تا در سال ۲۰۱۱ میلادی، کارشناسان ایکوموس برای دومین بار به ارزیابی مجدد با توجه ویژه به تغییرات پیش‌آمده در محدوده پیرهد و توسعه برنامه‌ریزی‌شده تحت عنوان لیورپول واترز بپردازند. این ارزیابی که براساس «توصیه‌نامه منظر شهری تاریخی یونسکو»<sup>۴۶</sup> صورت گرفت، تغییرات صورت‌گرفته و توسعه‌های انجام‌شده در محوطه و حریم را به‌طور غیرقابل برگشت، تهدیدی جدی بر ارزش جهانی استثنایی آن تشخیص داد (Rodwell, 2015). در گزارشی که ایکوموس از نتیجه این ارزیابی در سی‌وششمین جلسه کمیته میراث جهانی با موضوع به‌روزرسانی لیست میراث در معرض خطر ارائه می‌کند، بر اختلال به‌وجودآمده در ادراک

تغییرات در محدوده میراث جهانی، به نوعی مخالفت با تداوم سنت شهر تلقی می‌شود. رهبران کنونی شهر معتقدند که اگر توسعه‌های متداوم و مطلوب در محدوده بندری شهر و اسکله‌های آن به احترام یک سازمان بین‌المللی متوقف می‌شد، درواقع به نیاکان خود که در طول تاریخ ساختار کالبدی شهر را برای توسعه اقتصاد دریایی به‌شکلی نوآورانه تغییر داده‌اند، خیانت کرده بودند.

- احداث استادیوم جدید فوتبال نیز که با اقبال عمومی همراه است<sup>۴۷</sup>، نه‌تنها به اسکله موجود براملی مور آسیبی وارد نمی‌کند، بلکه فرصتی برای توسعه محوطه ایجاد می‌کند؛ به‌طوری‌که با سرمایه‌گذاری تنها ۵۰۰ میلیون پوندی، می‌توان رشد میلیاردی اقتصاد محلی، ایجاد حدود ۱۵ هزار شغل محلی، جذب میلیونی بازدیدکننده، افزایش چند دهه میلیون پوندی برای خانوارهای محلی و دیگر درآمدهای قابل توجه برای شهر را شاهد بود.

### ۳-۴- رفع شکاف میان حفاظت و توسعه و نیل به

#### رویکردی یکپارچه با درس آموزی از تجربه لیورپول

از مرور مطالب فوق و با استناد به تفکر حاکم بر پس‌زمینه ذهنی مسئولان شهری لیورپول می‌توان استدلال کرد که محوطه میراث جهانی و حفاظت از آن تا زمانی معنادار است که مانعی برای توسعه نباشد و درعین حال خود محرکی بر توسعه باشد؛ امری که در لیورپول آگاهانه رخ داد و پس از قرارگیری محوطه میراثی شهر در لیست میراث در معرض خطر، طرح‌های توسعه دنبال شد تا در نتیجه به حذف کامل اثر از یونسکو انجامید. حال سؤال اینجاست که «بنا به چه دلایلی لیورپول منافع توسعه را به خروج از فهرست میراث جهانی ترجیح داد؟». پاسخ این سؤال را که به درک بهتری از شکاف میان حفاظت و توسعه و شناسایی راهکارهایی برای نزدیک کردن این دو گفتمان کمک خواهد کرد، می‌توان در سودای بازیابی هویت جهانی از دست‌رفته شهر با هدف توسعه اقتصادی و غلبه گفتمان توسعه بر حفاظت دانست. اگرچه در راستای تحقق این موضوع، ارتقای فرهنگی و ابتکارات میراثی هم در نظر گرفته شد، این توجه نیز محض تحریک توسعه صورت گرفت. چنانچه

لیورپول واترز و به خطر افتادن اصالت و یکپارچگی منظر شهر با ساخت پروژه استادیوم مجدد تأکید کند (World Heritage Committee (Whc), 2019) و در نهایت در سال ۲۰۲۱ میلادی به خروج اثر از لیست میراث جهانی رأی دهد.

پس از اعلان حذف محوطه میراث جهانی لیورپول و موضع‌گیری رسمی یونسکو، کارگروهی متشکل از صاحب‌نظران دانشگاهی و مسئولان فرهنگی لیورپول، نسبت به این تصمیم واکنش نشان دادند و جوابیه‌ای را از طریق وبسایت رسمی پایگاه میراث جهانی لیورپول منتشر کردند (Liverpool World Heritage City, 2021). در این جوابیه نکاتی به شرح زیر مورد تأکید قرار گرفته است که موضع شهر و دلایل مسئولان آن را در مواجهه با میراث جهانی لیورپول روشن‌تر می‌کند:

- طرح‌ها و اقدامات توسعه‌ای در امتداد ساحل شمالی لیورپول و پروژه لیورپول واترز که یکی از عرصه‌ها و برنامه‌های مورد انتقاد یونسکو و از دلایل حذف به شمار می‌رود، در زمینی تعریف شده و در دست اجرا قرار گرفته که برای چندین دهه متروک و از دسترس عموم خارج بوده است. عملکرد اسکله‌های موجود در این بخش با افول نقش بندری شهر، برای مدت‌هاست که از دست رفته و وضعیت نابسامان اقتصادی برای ساکنان محدوده به دنبال داشته است؛ به همین خاطر ترسیم آینده‌ای روشن برای این محدوده و بهبود جایگاه اقتصادی آن از چنان اهمیتی برخوردار است که نمی‌توان به بهانه وضعیت میراث جهانی شهر، آن را نادیده گرفت یا محدود کرد.

- از سوی دیگر لیورپول یک بنای یادمانی یا موزه نیست، بلکه شهری است به‌سرعت در حال دگرگونی. محدوده میراث جهانی شهر نیز که گستره‌ای وسیع را شامل می‌شود، بی‌تأثیر از این دگرگونی و دگردیسی‌ها در شهر نخواهد ماند؛ در نتیجه نمی‌توان صرفاً بر مبنای دستورالعمل‌های اجرایی و حفاظت مبنای یونسکو با آن مواجه شد و درثانی باید در نظر داشت که در تاریخ شهر لیورپول، بازسازی اسکله‌ها، ساخت بناهای بلندمرتبه و پرکردن اسکله‌ها برای اهداف توسعه‌ای جدید سابقه‌های طولانی دارد و سنتی دیرینه در معماری و ساخت و ساز این شهر به شمار می‌آید؛ بنابراین ممنوعیت و محدودیت

دنیس رادول<sup>۴۸</sup> (۲۰۱۵) تصریح می‌کند: «نامزدی لیورپول برای ثبت جهانی، راهبردی برای قرارداد میراث فرهنگی در خط مقدم احیا و بازآفرینی شهر در قرن بیست‌ویکم بود» (Rodwell, 2015); از این رو گفتمانی که بن‌مایه مدیریت و برنامه‌ریزی از سطح کلان تا محلی را در لیورپول شکل داده است، گفتمان توسعه است و نه حفاظت.

با این توضیح «آیا می‌توان نتیجه گرفت که میان اهداف توسعه و حفاظت از میراث، تعارضات لاینحل وجود دارد؟». به استناد تجربه لیورپول پاسخ مثبت به این سؤال و تعمیم آن نمی‌تواند صحیح باشد؛ چراکه اگر در لیورپول این تعارض تعمیق یافت و در نهایت به نفع اهداف توسعه تمام شد، باید در نظر داشت که از همان ابتدا و پیش از قرارگیری در لیست میراث جهانی، اتفاق‌نظری بر محاسن این کار وجود نداشت و حتی زمانی که این اثر نیز ثبت شد، طیف گسترده‌ای از افراد که آرزوی شرایطی پویاتر برای لیورپول را داشتند، روز ثبت را روزی غم‌انگیز نامیدند. دورنمای چنین تصویری از همان ابتدا تهدیدی بر هر محوطه میراث جهانی خواهد بود؛ به همین خاطر لیورپول را نمی‌توان ملاکی مناسب برای وجود یا عدم وجود تعارض لاینحل میان توسعه و حفاظت به‌طور عام دانست و تنها می‌توان آن را تجربه‌ای ناموفق در حفاظت از میراث در مقابل اهداف توسعه‌ای برشمرد.

با این صورت‌بندی «آیا در رقم‌خوردن تجربه لیورپول، می‌توان برای نهادهای بین‌المللی حفاظت هم سهمی قائل شد؟». پاسخ این پرسش به چند دلیل مثبت است. نخست آنکه در زمان پیشنهاد لیورپول برای ثبت، دولت انگلستان در اسناد پیشنهاد اثر، آن را به‌عنوان منظر شهری توصیف و معرفی می‌کند، اما کمیته میراث جهانی، این اثر را در گروه مجموعه بناها ثبت می‌کند (Asfa, 2019). این در حالی است که یونسکو برای قرارداد محوطه میراث جهانی لیورپول در لیست میراث در معرض خطر، براساس قانون نرم<sup>۴۹</sup> توصیه‌نامه منظر شهری تاریخی به ارزیابی اثر می‌پردازد (Rodwell, 2015) یعنی عدم توجه به تفاوت ارزش‌های ملاک ثبت اثر و لنز ارزشی قضاوت و پایش در زمان ارزیابی؛ با این حال زمانی که به

برگشت‌ناپذیر بودن توسعه‌های صورت‌گرفته و تهدید توسعه‌های آتی پرداخته می‌شود، هیچ اشاره‌ای به برهم خوردن لایه‌بندی تاریخی شهر به‌عنوان مهم‌ترین مفهوم توصیه‌نامه ۲۰۱۱ میلادی یونسکو در تعریف و تبیین منظر شهری تاریخی نمی‌شود و بیشتر مسائل ریخت‌شناسانه و تغییرات در محورهای دید مورد تأکید قرار می‌گیرد که حکایت از فهم ناکافی مفهوم منظر شهری تاریخی از سوی ارزیابان یونسکو و ایکوموس، هم به‌جهت نوپا بودن این سند و هم پیچیدگی مفهومی آن دارد.<sup>۵۰</sup> دوم آنکه در بازدید ارزیابان یونسکو-ایکوموس در سال ۲۰۰۶ میلادی مشخص شد که در پرونده پیشنهادی لیورپول، به ساختمان‌های بلندمرتبه و طرح‌های توسعه در داخل ناحیه تاریخی و پیرامون آن نظیر محدوده پیرهد، کینگ‌داک و پرینس‌داک، اشاره دقیقی نشده و ارزیابی‌های بازرسان یونسکو در سال ۲۰۰۴ میلادی نیز این تصمیم‌های توسعه‌ای از سوی دولت ملی و محلی را به‌درستی تشخیص نداده است. با وجود این نتیجه پایش در این سال، حکایت از عدم وجود تهدیدی برای ارزش جهانی استثنایی محوطه دارد! حال آنکه در گزارش سال ۲۰۱۱ میلادی بازرسان یونسکو، اقدامات صورت‌گرفته در همین محدوده‌ها به‌ویژه محدوده پیرهد، به‌دلیل اختلال بصری ایجادشده و عدم رعایت ویژگی‌های بستر قرارگیری مورد انتقاد قرار می‌گیرد و عاملی در قرارگیری اثر در لیست میراث در معرض خطر می‌شود (World Heritage Committee, 2012). از خطای دولت عضو در عدم ارائه اطلاعات کامل به یونسکو در زمان ثبت که بگذریم، نقص در ارزیابی و بررسی کارشناسان و ارزیابان یونسکو، تأخیر در موضع‌گیری و از همه مهم‌تر موضع‌گیری‌های متناقض را نمی‌توان نادیده گرفت.

نکته مهم دیگری که باید مورد توجه قرار گیرد، این است که نتیجه ارزیابی‌های صورت‌گرفته در نهایت تنها به درخواستی از دولت عضو و مقامات محلی لیورپول برای تهیه طرح مدیریت راهبردی به‌منظور هدایت برنامه‌های توسعه آتی ختم می‌شود. درخواستی که از هیچ‌گونه الزام قانونی برخوردار نبوده و هیچ

(Rodwell, 2015)؛ بنابراین محوطه‌ها و منظرهای شهری - تاریخی نظیر لیورپول در غیاب یک چارچوب حمایتی قاعده‌مند که در سطح ملی و محلی اجرا شود، تنها به وسیله سیاست‌های بخشی آن هم در ارتباط با حفاظت از بناها و مجموعه‌ها مورد توجه قرار می‌گیرد (Asfa, 2019) و نه به‌عنوان یک کل یکپارچه. در این شرایط با توجه به اینکه سیستم برنامه‌ریزی در انگلستان نیز اساساً در راستای منافع توسعه گام برمی‌دارد، تعارض با حفاظت به نفع توسعه اجتناب‌ناپذیر خواهد بود.

در مجموع می‌توان عوامل مؤثر در شکل‌گیری و تعمیق شکاف میان توسعه و حفاظت در لیورپول را این‌گونه صورت‌بندی کرد (جدول ۱): نحوه برنامه‌ریزی، مدیریت و نظارت نهادهای دخیل در امر حفاظت و توسعه از مقیاس بین‌المللی تا محلی، دستگاه‌گفتمان نظری حاکم بر مدیریت شهر و هدایت و نظارت بر تغییر و تحولات در شهر، روح حاکم بر اسناد هدایت و طرح‌ها و برنامه‌ها و ضعف رویکردهای مدیریتی حفاظت مبنا در سطح ملی و محلی در خروج محوطه بندری-تجاری لیورپول از لیست میراث جهانی تأثیر بسزایی داشته‌اند. در این میان نهاد بین‌المللی حفاظت یعنی یونسکو و زیرمجموعه‌های آن نیز سهمی غیرقابل انکار در پدیدارشدن چنین وضعیتی داشته‌اند؛ به طوری که از زمان بررسی پرونده پیشنهادی لیورپول تا ثبت آن و سپس ارزیابی‌های دوره‌ای و نظارت بر تغییرات تا تصمیم به خروج اثر، ضعف در رویه‌ها (همچون فرایندهای بررسی، نظارت و پایش، الزامات قانونی، ابتکارات ترویجی و...) و مباحث محتوایی (تبیین دقیق مفاهیم، طراحی دستورالعمل‌ها و ضوابط و...) قابل شناسایی است.

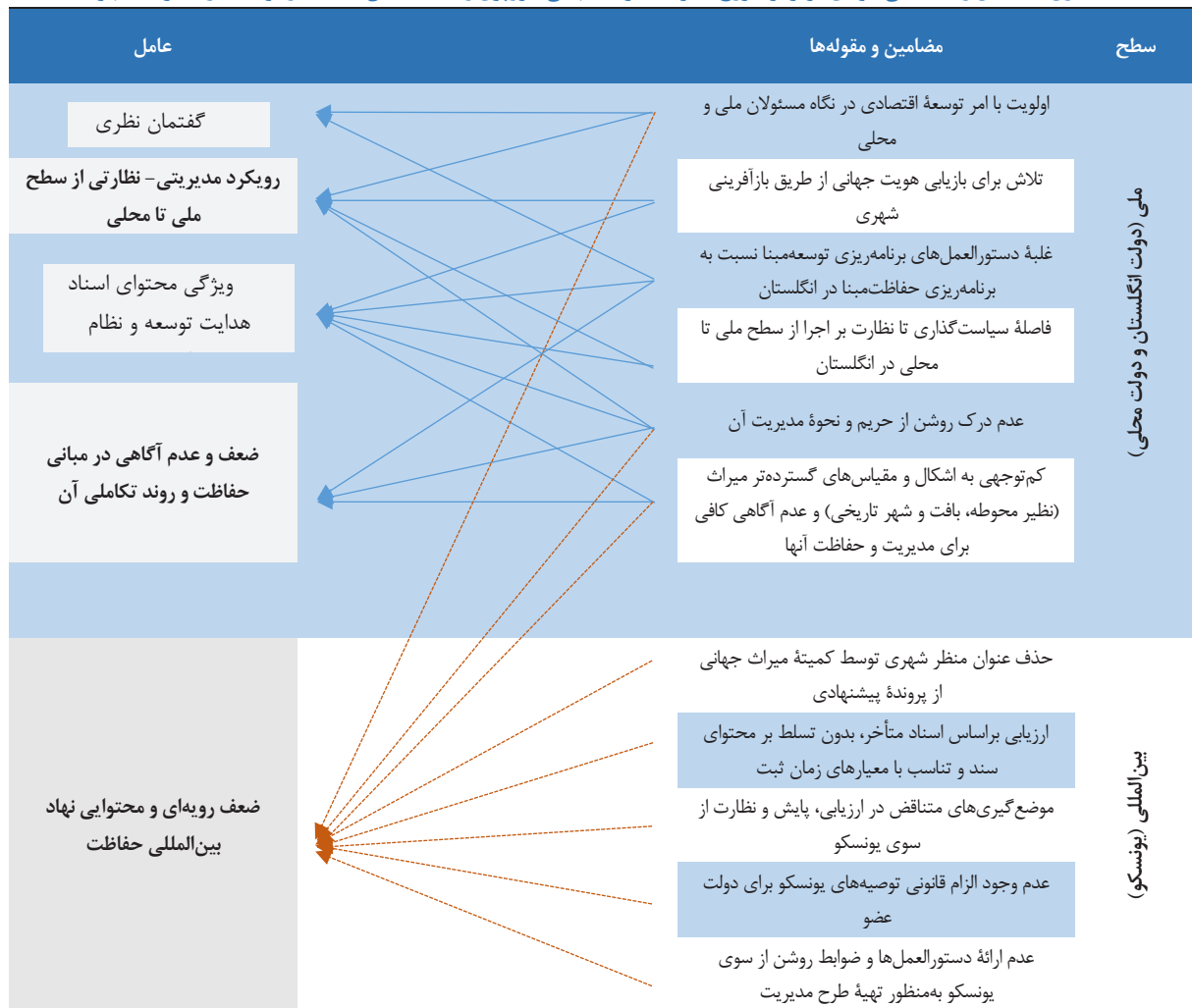
با توجه به مشخص شدن عوامل مؤثر بر وضعیت کنونی لیورپول و صورت‌بندی فوق‌الذکر - که گاهی قابل تعمیم به دیگر شهرها و کشورهای دارای میراث جهانی است - می‌توان چارچوبی اولیه از راهکارهای پیشنهادی برای حصول تعادل میان توسعه و حفاظت ارائه کرد. برای این منظور در همان دو سطح شناسایی شده برای مسئله، یعنی سطح بین‌المللی و سطح ملی و محلی، راهکارهای پیشنهادی عبارت است از (شکل ۱۰):

دستورالعمل روشنی هم از سوی یونسکو برای چگونگی تهیه این طرح مدیریتی ارائه نمی‌شود.

حال سؤال اینجاست که در غیاب این دستورالعمل‌ها «آیا سیستم برنامه‌ریزی ملی قادر است برای نیازهای این میراث شهری بندری-تجاری پاسخی مناسب داشته باشد؟ به‌نحوی که میان توسعه و حفاظت در آن تعادل برقرار شود؟». پاسخ با توجه به خروج لیورپول از لیست میراث جهانی روشن است، اما چرایی آن را در دستورالعمل‌های برنامه‌ریزی در انگلستان می‌توان دنبال کرد. دستورالعمل‌هایی که بنا به دلایلی زمینه تعارض میان توسعه و حفاظت از میراث شهر و عدم اجرای صحیح برنامه‌های حفاظتی در مقابل اهداف توسعه‌ای را فراهم می‌کنند. نخست آنکه مروج توسعه‌های بلندمرتبه در شهر و پیرامون محوطه میراثی لیورپول است. در دستورالعمل برنامه‌ریزی در انگلستان، دولت محلی<sup>۵۱</sup> مکلف است مکان‌های مناسب برای ساخت و سازهای بلندمرتبه را در اسناد توسعه شناسایی کند (همان‌گونه که در شکل ۹ اشاره شد) و برای تحقق بازآفرینی شهر مشوق این شکل از توسعه باشد. در این اسناد بر انجام بی‌چون و چرای توسعه بلندمرتبه در لیورپول با تأکید بر برخورداری ساختمان‌های جدید از ارتفاع کافی که در کل شهر قابل درک باشد، به‌ویژه در نواحی تجاری و صنعتی نظیر محدوده اسکله‌هایی چون داکلندز تأکید شده است. تنها ممنوعیت برای ساخت و ساز بلندمرتبه به محدوده ثبتی محوطه میراث جهانی مشتمل بر ۶ بخش مجزا و مشخص شده اختصاص یافته و حریم ۷۵۰ هکتاری این محوطه فاقد این ممنوعیت است.

دوم آنکه این اسناد و دستورالعمل‌های برنامه‌ریزی، به‌منظور حفاظت از منظر محوطه‌های باارزش و میراثی شهر، تنها صیانت<sup>۵۲</sup> از کریدورهای دید به بناها و نشانه‌های خاص را آن هم از نقاط مشخصی مورد حمایت قرار می‌دهد و دید ۳۶۰ درجه و پانورامیک از شهر و دریا به اسکله را نادیده می‌گیرد؛ البته از ضعف قوانین حمایتی<sup>۵۳</sup> از محیط‌های تاریخی در انگلستان نیز نباید غافل شد. قوانینی که تنها بناهای منفرد و مجموعه‌های معماری را در برمی‌گیرند و جامعیتی برای حفاظت در مقیاس شهر تاریخی و حتی محوطه میراث جهانی ندارند

جدول ۱. تحلیل و شناسایی عوامل مؤثر بر خروج محوطه میراث جهانی لیورپول و شکاف میان حفاظت و توسعه در مدیریت شهر



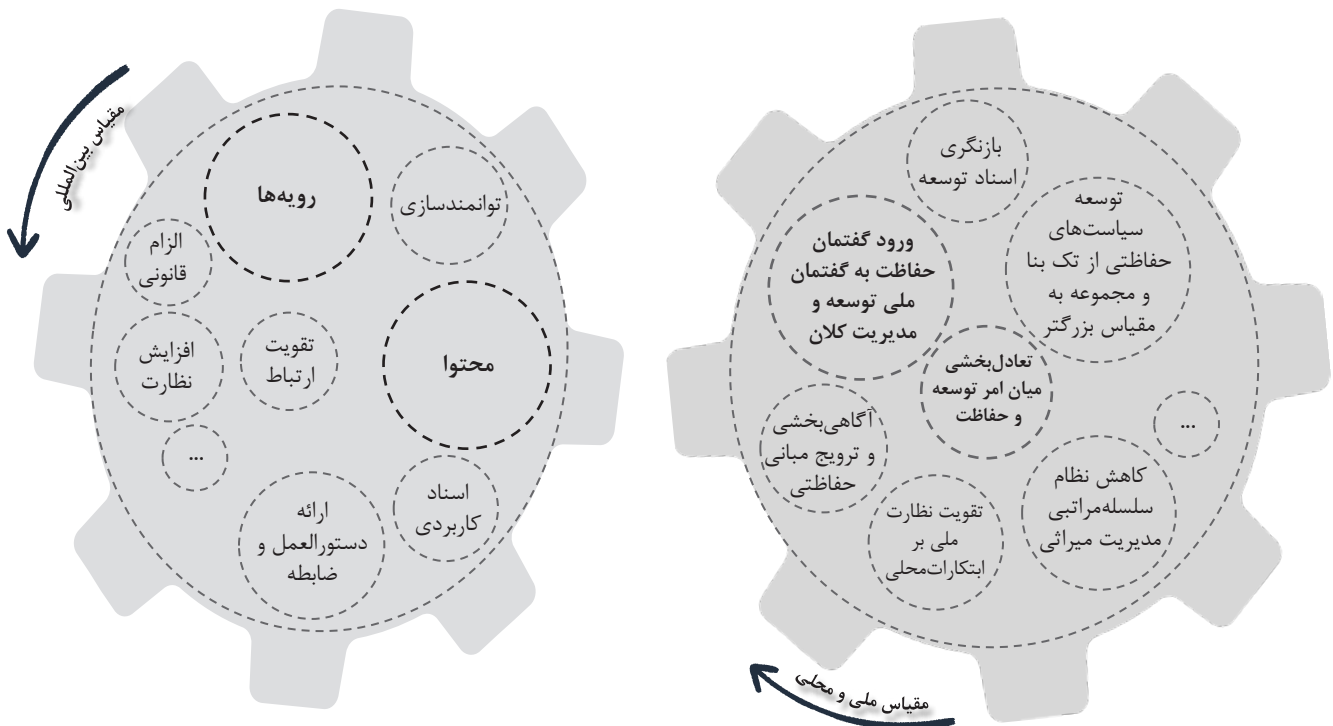
برخوردار نیستند. چنانچه اسنادی که در موضوع میراث شهری موجود است، با وجود تأکید بر پذیرش تغییر، در عمل پویایی و تداوم در شهر را کمتر مورد توجه قرار داده است و به همین خاطر دستورالعمل‌های روشنی برای هدایت دگرگونی و دگردیسی‌های آگاهانه ارائه نمی‌کند. در نتیجه دول مختلف نیز با توجه به گفتمان حاکم و پذیرفته‌شده‌شان برای هدایت مدیریت، مواضع مختلف و گاه متضادی با گفتمان بین‌المللی

در سطح بین‌المللی، نخست تقویت نقش و جایگاه حقوقی یونسکو و اسناد منتشرشده آن در زمینه حفاظت، همچنین تبیین و توسعه کیفیت و کاربردی این اسناد در حوزه میراث شهری ضروری است. اغلب اسناد بین‌المللی حفاظت از ماهیتی توصیه‌ای برخوردارند و از نظر قانونی الزام‌آور نیستند. غلبه اسناد موجود نیز برگرفته از دکترین‌های حفاظت میراث معماری بوده و در موضوعات مرتبط با میراث شهری از کارآمدی لازم

آموزش، آگاهی‌بخشی و ترویج از خلال برگزاری دوره‌ها و کارگاه‌های آموزشی، سمینارها و وبینارها، تهیه و توزیع دفترچه‌ها و بروشورها و استفاده از فناوری اطلاعات و برنامه‌های کاربردی در تلفن‌های همراه هوشمند مجموعه‌ای از اقدامات و برنامه‌هایی است که در این مسیر مفید خواهد بود، اما پیش از آن ضرورت دارد تا برای بیانیه‌ها، منشورها، توصیه‌نامه‌ها و دیگر اسناد بین‌المللی حفاظت به‌ویژه در ارتباط با میراث شهری، متممی تهیه شود که ماهیت کاربردی آن را بیشتر کند. تفسیرپذیری و عدم وجود دستورالعمل‌ها و ضوابطی برای کاربست محتوای این اسناد در عمل از جمله نکاتی است که کارایی و اثربخشی آنها را کاهش می‌دهد. این اقدام علاوه بر تقویت ارتباط میان بعد رویه‌ای و محتوایی گفتمان بین‌المللی حفاظت، نقش آن را در نظارت، مدیریت و هدایت برنامه‌ها بهبود می‌بخشد.

حفاظت خواهند داشت؛ چنانچه درمورد لیورپول مشاهده می‌شود.

افزایش نظارت‌های دوره‌ای و تقویت نهادهای ناظر محلی از دیگر مواردی است که به پیشگیری از اقدامات توسعه‌ای نامطلوب در محوطه‌های میراثی و حرایم آنها کمک می‌کند. ایجاد شبکه‌ای به‌هم‌پیوسته از سطح بین‌المللی تا خرد و محلی با مشارکت دادن فعال نهادهای غیردولتی و سازمان‌های مردم‌نهاد دوستدار میراث در این زمینه مؤثر خواهد بود؛ البته این مهم محقق نمی‌شود مگر از خلال توانمندسازی نیروی انسانی دخیل و تقویت اسناد و دستورالعمل‌های مدیریت، نظارت، ارزیابی و پایش. توانمندسازی ذی‌مدخلان امر حفاظت در تمام سطوح از ناظران و ارزیابان یونسکو تا مسئولان و مدیران محلی و سازمان‌های داوطلب مردمی، راهکار دیگری است که از پدیدارشدن چالش‌های مرتبط با محوطه‌های میراثی می‌کاهد.



شکل ۱۰. راهکارهای پیشنهادی در کاهش شکاف میان حفاظت و توسعه و حصول به رویکردی یکپارچه در سطوح بین‌المللی، ملی و محلی

در سطح ملی و محلی، اولین و مهم‌ترین نکته در رفع شکاف میان حفاظت و توسعه، تغییر و تعدیل گفتمانی است. لازم است که حفاظت در گفتمان نظری مدیریت کلان کشور از سیاستی در خدمت توسعه خارج شود و به‌عنوان رکنی اصلی در توسعه‌یافتگی کشور در نظر گرفته شود. نگاه ابزاری به حفاظت و میراث فرهنگی، اهمیت و جایگاهش را در هویت‌بخشی به کشور و نقش‌پذیری آن را در بهبود شرایط سیاسی، اجتماعی، اقتصادی و فرهنگی تنزل می‌دهد.

ضرورت دارد تا سیاست‌های حفاظتی از سطح ملی تا محلی با سیاست‌های کلان مدیریتی و به‌خصوص مدیریت شهری ادغام شوند و اسناد هدایت توسعه بر این اساس مورد بازنگری قرار گیرند. همچنین نگاه به میراث نیز همگام با تحولات گفتمانی آن در سطح بین‌المللی، باید هم از نظر مقیاس - تعمیم حفاظت از تک بنا و مجموعه به محوطه، شهر و منظر شهری - و هم از نظر انواع - اهمیت هم‌زمان میراث ملموس و ناملموس، تکامل یابد.

#### ۴- نتیجه‌گیری

لیورپول نمونه عینی قابل تأملی است از تعارض‌ها و پیچیدگی‌های مدیریتی یک شهر تاریخی در برقراری تعادل میان توسعه و حفاظت و تحقق شعار مدیریت تغییر. شهری که علی‌رغم شهره‌بودن به‌دلیل تجارب موفق چون آلبرت داک - که در آن ضمن حفظ یکپارچگی و اصالت اثر، بدون پافشاری بر توسعه کالبدی و آفرینش‌های معمارانه جدید در مکان، ادغام مجدد آن با جریان زندگی شهر را فراهم کرده است - امروزه به موجب عدم موفقیت در حفاظت از میراث جهانی‌اش شناخته می‌شود. در رقم‌خوردن این وضعیت گرچه غلبه گفتمان توسعه اقتصادی و کالبدی در ذهن مسئولان شهری و در بطن اسناد هدایت شهر نقشی اصلی ایفا نموده است، نمی‌توان از ضعف نهاد بین‌المللی حفاظت و انفعال و نگاه سلبی آن نیز غافل شد. مسئله‌ای که در بی‌تدبیری این نهاد در ارتباط با نیازهای توسعه‌ای محوطه‌هایی همچون لیورپول با مقیاسی شهری که نه

می‌توان و نه باید به شکلی موزه‌ای با آنها مواجه شد، قابل شناسایی است. یونسکو در ارتباط با میراث جهانی لیورپول نه تنها به سنت معماری آن که همانا ساخت و سازهای نمادین است، در ارزیابی‌هایش بی‌توجه بوده، بلکه پویایی شهر را نیز به‌عنوان ارگانیزمی زنده نادیده گرفته است. همین جزم‌اندیشی باعث شده تا نگرانی‌ها در ارتباط با تنها یک‌ششم محوطه میراث جهانی شهر به حذف کل اثر ختم شود؛ درحالی‌که عرصه و حریم میراث جهانی لیورپول محدوده بزرگی از جمله مرکز شهر را شامل می‌شود که بیشترین میراث معماری و منظر شهری منحصربه‌فرد قرن نوزدهم و بیستمی را در خود جای داده و حفاظت در آنها در سطحی قابل‌قبول رعایت شده است. لذا چرایی رخداد چنین تجربه‌ای را باید هم در مقیاس بین‌المللی و در نتیجه ضعف محتوایی و رویه‌ای یونسکو به‌ویژه در ارتباط با میراث شهری و هم در مقیاس ملی و به‌علت غلبه گفتمان توسعه در مدیریت شهری دنبال کرد. اخذ تمهیدات و اعمال تغییراتی در ابعاد محتوایی و رویه‌ای مدیریت محوطه‌های میراثی در هر دو سطح می‌تواند علاوه بر نزدیک کردن گفتمان نهادهای بین‌المللی و ملی به حصول رویکرد توسعه و حفاظت توأمان کمک کند. در این شرایط نه تنها میراث جهانی مانعی برای توسعه نخواهد بود، بلکه به عاملی مهم در تحریک توسعه توسعه‌یافتگی جوامع بدل خواهد شد. با اتکا به نکات مهمی که از مرور این تجربه حاصل شد، پیشنهادهایی را که در ارتباط با آثار میراث جهانی ایران می‌توان ارائه کرد عبارت خواهند بود از: ۱- توسعه و بسط گفتمان حفاظت در نظام سیاست‌گذاری کلان کشور و کلیه نهادهای مدیریتی و اجرایی آن، ۲- بازنگری اسناد توسعه کشور به‌ویژه طرح‌های توسعه شهری و رستایی با لنز سیاست‌های حفاظت از میراث و رویکرد منظر شهری-تاریخی، ۳- یکپارچگی میان اسناد هدایت توسعه و حفاظت کشور در مقیاس‌ها و سطوح مختلف برنامه‌ریزی از کلان تا خرد، ۴- تعریف دستورالعمل‌های اجرایی برنامه انتقال حق توسعه<sup>۵۴</sup> برای پهنه‌های واقع در محدوده و حریم آثار میراثی پیرو ماده ۱۱ قانون «حمایت از

### منابع مالی

وجود ندارد.

### تعارض منافع

بین نویسندگان تعارضی در منافع وجود ندارد.

مرمت و احیای بافت‌های تاریخی - فرهنگی مصوب سال ۱۳۹۸ ه.ش»، ۵- طراحی الگو و تعریف ضوابط اجرایی ساخت‌وساز در محدوده و حریم آثار میراثی، ۶- تقویت نقش نهادهای مدنی و سازمان‌های مردم‌نهاد دوستدار میراث در فرایندهای مدیریتی و نظارتی.

### سیاسگزاری

وجود ندارد.

## References

- Asfa, E. (2019). *The UNESCO In-Danger, Listing Comprehending the situation of delisted and In-Danger Heritage Sites, Conservation of Historic Urban Landscape in Dresden Elbe Valley and Liverpool Maritime Mercantile City*. The Polytechnic University of Milan, Italy.
- Bartlett, D. (2012). *The first Liverpool mayor debate passes with a minor dispute*.
- Couch, C., & Dennemann, A. (2000). Urban regeneration and sustainable development in Britain: The example of the Liverpool Ropewalks Partnership. *Cities*, 17(2), 137-147.
- Dabiri, F., Laghaee, H. A., & Shirazian, S. (2014). Study of the Convention Concerning the Protection of World Cultural and Natural Heritage of 1972, and a selection of some natural monuments specimens of Iran and their adaptation to the criteria of the. *Journal of Environmental Science and Technology*, 16(1), 319-340.
- Fageir, M., Porter, N., & Borsi, K. (2015). Regenerating Liverpool Pier Head waterfront: the role of urban design. *City, Culture and Architecture*, 1(1), 21-38.
- Foroughi, F., Sadeghi, M. H., & Ghani, K. (2020). The Effects of Inscription of Cultural Heritage in the UNESCO World Heritage List on States Sovereignty. *Strategic Studies Quarterly*, 23(88), 181-212.
- Gaillard, B., & Rodwell, D. (2015). A failure of process? Comprehending the issues fostering heritage conflict in Dresden Elbe valley and Liverpool—Maritime Mercantile city world heritage sites. *The Historic Environment: Policy & Practice*, 6(1), 16-40.
- Galla, A. (2012). *World Heritage, Benefits Beyond Borders*. Paris/Cambridge. UNESCO Publishing/ Cambridge University Press.
- ICOMOS. (2004). *Advisory body evaluation: Nomination of Liverpool – Maritime Mercantile City*. ICOMOS.
- Labadi, S. (2022). *Rethinking Heritage for Sustainable Development*. UCL press. [www.uclpress.co.uk](http://www.uclpress.co.uk)
- Larsen, P. B., & Logan, W. (2018). *World Heritage and Sustainable Development New Directions in World Heritage Management*.
- Liverpool City Council. (2003). *Nomination of Liverpool- Maritime Mercantile City for Inscription on the World Heritage List*.
- Liverpool City Council. (2009). *Supplementary Planning Document*.
- Liverpool City Council. (n.d). *Liverpool, A World Heritage City*.
- Liverpool World Heritage City. (2021). *World Heritage Taskforce responds to UNESCO deletion*. Access link: <https://www.liverpoolworldheritage.com/news/world-heritage-taskforce-responds-to-unesco-deletion>
- LOCUS Consulting Ltd. (n.d). *LIVERPOOL MARITIME MERCANTILE CITY WORLD*



- HERITAGE SITE. MANAGEMENT PLAN 2017 – 2024.*
- Loulanski, T. (2006). Cultural heritage in socio-economic development: local and global perspectives. *Environments: a journal of interdisciplinary studies*, 34(2), 51-69.
- Maliene, V., Wignall, L., & Malys, N. (2012). Brownfield regeneration: Waterfront site developments in Liverpool and Cologne. *Journal of Environmental Engineering and Landscape Management*, 20(1), 5-16.
- Nurse, A. (2017). City center regeneration to drive economic competitiveness? The case study of Liverpool One. *LHI Journal of Land, Housing, and Urban Affairs*, 8(2), 91-102.
- Rey-Pérez, J., & Pereira Roders, A. (2020). Historic urban landscape: A systematic review, eight years after the adoption of the HUL approach. *Journal of Cultural Heritage Management and Sustainable Development*, 10(3), 233-258.
- Rodwell, D. (2015). Liverpool: Heritage and Development – Bridging the Gap? In H. O. a. H. A. Mieg (Ed.), *Industrial Heritage Sites in Transformation: Clash of Discourses* (pp. 29–46). Routledge.
- Sehizadeh, M., & Izadi, M. S. (2005). Conservation and Development: Complementary or Conflicting Approaches? *Abadi*, 14(45), 12-21.
- Stamp, G. (2008). *Britain's Lost Cities*. Aurum.
- UNESCO. (2006). *Mission Report: Liverpool - Maritime Mercantile City*.
- UNESCO. (n.d.). *World Heritage List*. <https://whc.unesco.org/en/list>
- URS. (2012). *KINGS DOCK, LIVERPOOL; Masterplan and Planning Brief*. Home and Communities Agency.
- World Heritage Committee (WHC). (2006). *Convention Concerning The Protection of the World Cultural and Natural Heritage Whc-06/30.Com/Inf.19*.
- World Heritage Committee (WHC). (2012). *Convention concerning the protection of the world cultural and natural heritage*.
- World Heritage Committee (Whc). (2019). *Decisions Adopted. Convention Concerning the Protection of the World Cultural and Natural Heritage, Forty-Third Session Baku, Republic of Azerbaijan..*

## پی نوشت

1. Outstanding Universal Value
2. Plaque on the wall
3. Arabian Oryx Sanctuary Delisted 2007; Dresden Elbe Valley Delisted 2009; Liverpool – Maritime Mercantile City Delisted 2021 (UNESCO, n.d.)
4. The River Mersey
5. Clearances
6. Albert Duck
7. Catalyst

<sup>۸</sup> این پروژه در سال ۱۹۸۳ میلادی مطرح شد، در سال ۱۹۸۸ میلادی به شکل رسمی آغاز به کار کرد و در سال ۲۰۰۳ میلادی تکمیل شد. این پروژه نمونه‌ای ممتاز از یک پروژه بازآفرینی مبتنی بر حفاظت است (Rodwell, 2015)، که در آن علاوه بر تعدیل سیاست‌های مداخله کلان‌مقیاس،

---

Sehizadeh & (Izadi, 2005) طرح توسعه مجموعه ساختمان‌های ثبت‌شده را مدنظر قرار داد تا بتواند ترکیبی هماهنگ از حفاظت و توسعه را به نمایش بگذارد (Izadi, 2005).

9. UDCs (Urban Development Corporations)
  10. Land and Property Development
  11. Enterprise Zone Incentives (1980), Urban Development Grant (1982), and Urban Regeneration Grant (1987).
  12. City Challenge
  13. Liverpool Vision
  14. Strategic Regeneration Framework (SRF)
  15. Heritage Led- Initiatives
- <sup>۱۶</sup> . در سال ۲۰۰۸ میلادی، شهر لیورپول انتخابش را به‌عنوان پایتخت فرهنگی اروپا، جشن گرفت. تنوع فرهنگی غنی شهر که مبنای شعار موفق لیورپول یعنی «یک جهان در یک شهر» شد؛ در کسب چنین جایگاهی مؤثر بود (Rodwell, 2015). این اقدام که با حمایت مسئولان شهر رقم خورد، با هدف جذب سرمایه‌گذاران و تشویق توسعه گسترده در تمام سطوح برای احیای هویت از دست‌رفته شهر صورت گرفت (Asfa, 2019).
17. Tentative List
  18. Historic Environment of Liverpool Project (HELP)
  19. English Heritage
  20. The Albert Dock Conservation Area
  21. The Pier Head
  22. The Stanley Dock Conservation Area
  23. The Commercial District
  24. Castle Street/Dalle Street/Old Hall Street Conservation Area
  25. The Cultural Quarter
  26. William Brown Street Conservation Area
  27. St George's Hall
  28. Walker Art Gallery
  29. Lime Street Station

30. The Merchants' Quarter

31. Lower Duke Street Conservation Area

32. Mann Island Development

33. The New Museum of Liverpool

34. این پروژه، به بازآفرینی محدوده‌ای به مساحت حدوداً ۴۲ هکتار از مرکز شهر اختصاص دارد که از اواخر قرن ۲۰ میلادی تا سال ۲۰۰۸ در جریان بوده است (Nurse, 2017).

35. Kings dock (Kings Waterfront)

36. نهاد شراکت انگلستان، یک نهاد بازآفرینی ملی بود که در سال ۲۰۰۸ میلادی با نهاد خانه‌ها و اجتماع محلی جایگزین شد.

37. Liverpool Waters

38. Stanley Dock

39. Princes Dock

40. Bramley-Moore Dock

41. گام نخست، احیای عملکردی پرنس‌داک (جنوبی‌ترین نقطه محدوده) با ایجاد ساختمان‌های جدید چندعملکردی و بهبود دسترسی، فاز دوم احداث باشگاه فوتبال اورتون در براملی-مور داک، فاز نهایی احداث دو ساختمان مسکونی با دید به دریا در مرکز محدوده و در کنار یک پایانه جدید کشتیرانی (Asfa, 2019).

42. World City

43. Chronological

44. The Advisory Body

45. Supplementary Planning Document (SPD)

46. UNESCO Recommendation on the Historic Urban Landscape (2011)

47. درمورد احداث استادیوم در اسکله براملی‌مور و طرح آن با بیش از ۶۰ هزار نفر مشورت شده است و بالغ بر ۹۵ درصد آن را تأیید کردند (Liverpool World Heritage City, 2021).

48. Dennis Rodwell

49. قانون یا حقوق نرم (Soft Law)، مجموعه تعهدات و پیمان‌هایی است که بر آن توافق می‌شود، اما قانوناً الزام‌آور نیست.

50. اکنون نیز که بیش از یک دهه از طرح این مفهوم و سند می‌گذرد، برداشت‌های متفاوتی در میان صاحب‌نظران صورت می‌گیرد (Rey-Pérez & Pereira Roders, 2020).